

HORRED

FÖRDJUPAD DEL AV ÖVERSIKTSPLANEN
FÖR MARKS KOMMUN

ANTAGEN AV KOMMUNFULLMÄKTIGE 1991-01-29

Kommunkansliets planeringsavdelning
GF-Arkitekter 1990-08-30

PBL OCH ÖVERSIKTSPLAN

Byggnadslagen och byggnadsstadgan har fr o m den 1 juli 1987 ersatts av en ny plan- och bygglag, PBL. Samtidigt har den nya naturresurslagen, NRL, trätt i kraft.

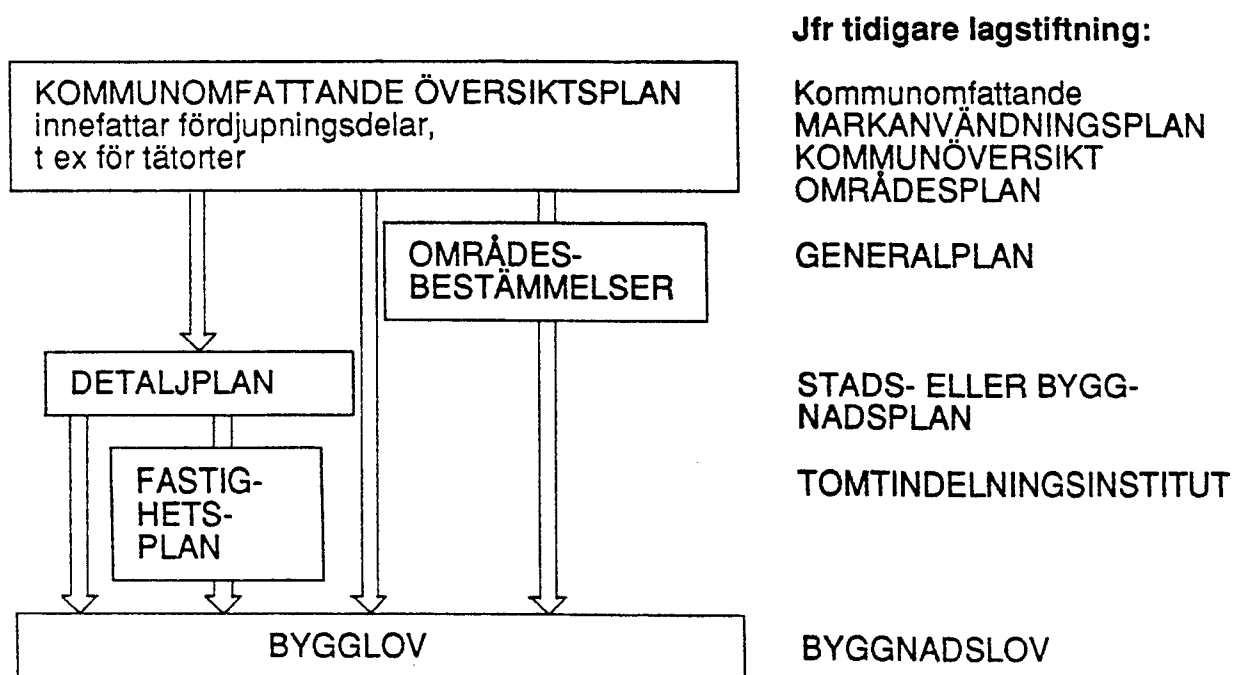
Enligt PBL skall kommunen ha en aktuell översiktsplan, som omfattar hela kommunen. Den skall redovisa allmänna intressen och grunddragen i fråga om den avsedda användningen av mark- och vattenområden och i fråga om tillkomst, förändring och bevarande av bebyggelse. Kommunen skall också redovisa hur riksintressen enligt NRL tillgodoses. Avvägningen gentemot enskilda intressen sker i detaljplaneringen.

Översiktsplanen utgör planeringsunderlag vid mer detaljerad planering samt skall beaktas vid bygglovsprövning. Den antas av kommunfullmäktige, men är inte bindande. Det är däremot s k områdesbestämmelser, som kan antas för begränsade icke detaljplanelagda områden i kommunen, om det behövs för att syftet med översiktsplanen skall uppnås eller för att säkerställa riksintressen.

Föreliggande plan utgör en fördjupning av en del av den kommunomfattande översiktsplanen. Den motsvarar det tidigare begreppet områdesplan. Den ger möjlighet till överblick och bedömningar utifrån ett långsiktigt perspektiv inom ett mer begränsat område än den kommunomfattande planen. Lokalisering och dimensionering av utbyggnad för bostäder, handel och service, allmänna ändamål, verksamheter samt vägar redovisas. Vidare behandlas förändringar i befintlig bebyggelse och det omgivande landskapet liksom miljö- och bevarande-frågor.

Den fördjupade översiktsplanen anger de politiska målen, främst de långsiktiga, för samhällets utformning och anvisar så långt möjligt hur successiva förändringar lämpligen bör äga rum för att de uppställda målen skall nås.

ÖVERSIKTSPLANENS ROLL I KOMMUNENS FYSISKA PLANERING



INNEHÅLLSFÖRTECKNING	sid
FÖRORD	3
SAMMANFATTNING	5
BAKGRUND	7
Syfte och omfattning	7
Arbetsorganisation och arbetsgång	9
Tidigare översiktlig planering	9
Pågående översiktsplanering i Mark	9
PLANERINGSFÖRUTSÄTTNINGAR	11
Allmän beskrivning - historik	11
Landskap och grundförhållanden	13
Klimat	15
Natur- och kulturminnesvård	17
Jord- och skogsbruk	21
Befolkning	21
Bostäder	22
Näringsliv	22
Social service	23
Kommersiell service	25
Trafik	27
Teknisk försörjning	28
Plansituation	29
Markägare	29
UTVECKLINGSMÅL	31
Allmänna mål	31
Utbyggnadsbehov	32
UTVECKLINGSMÖJLIGHETER	33
Byggbara områden och utbyggnadsbegränsningar	33
Utbyggnadsriktning	33
PLANUTFORMNING	35
Planstruktur	35
Bostäder	35
Service och handel	38
Allmänt ändamål	38
Verksamheter	39
Strategiskt område	41
Jord- och skogsbruk	41
Rekreations- och strövområden	42
Natur- och kulturminnesvård	43
Trafik	44
Teknisk försörjning	45
Hälsa och säkerhet	46
GENOMFÖRANDE	47
REKOMMENDATIONER FÖR BEBYGGELSEUTVECKLINGEN	49
BILAGOR	
Planeringsunderlag	
Kvarterstudier område A-C	
Kvarterstudier område D-E	
Plankarta	
Rekommendationskarta	
KF:s beslut om antagande	

ANTAGEN AV KOMMUNFULLMÄKTIGE 1991-01-29
LAGA KRAFT 1991-04-03

- Handlingar:
- plankarta
 - rekommendationskarta
 - beskrivning (denna handling)
 - länsstyrelsens granskningsyttrande
 - utställningsutlåtande
 - samrådsredogörelse

FÖRORD

Under åren 1987-90 pågår ett omfattande översiktsplanearbete i kommunen. Den nya plan- och bygglagstiftningen ger kommunen en markant förstärkt roll i planarbetet avseende den fysiska miljön. Lagstiftningen kräver också att aktuella översiktsplaner skall finnas i samtliga kommuner. Härigenom skall bl a statliga sektorsmyndigheter, kommunens nämnder och styrelse (t ex byggnadsnämnden) ges möjlighet att agera utifrån en för kommunen gemensam bedömning av olika allmänna intressen. För enskilda och olika intresseorganisationer är det väsentligt, bl a ur demokratisk synvinkel, att få en samlad bild av kommunens bebyggelse- och utvecklingspolitik.

I planeringsarbetet för kommunen tas för närvarande fram ett omfattande planeringsmateriel. Förutom sektorsvisa verksamhetsplaner, gemensamma planeringsförutsättningar, miljövårdsprogram mm utarbetas underlag för grund- och ytvattenfrågor, natur- resp kulturvårdsfrågor mm. Fortsatt behandling av dessa underlag sker framöver.

Den fördjupade översiktsplanen för Horred som nu föreligger tar hänsyn till aktuella planeringsunderlag. Vi kan idag se ett antal övergripande frågor i det kommuntäcknade översiktsplanearbetet som påverkar förutsättningarna i tätorten Horred. Förutom regionala och strukturella frågeställningar (t ex kommunens servicestruktur, länets kommunikation- och transportpolitik), förtjänar riksintresset för naturvård i Viskans dalgång en särskild uppmärksamhet. Främst påverkas behovet att bevara och om möjligt förbättra vattenkvalitén i Viskan. Det kustnära havet vid Viskans m fl floders utlopp är känsligt för föroreningar. Vidare är Viskan en av de viktigaste reproduktionsområdena för lax och havsöring. Föreliggande planförslag har anpassats härtill genom bl a en "övrig mark-zon" utmed Viskan, vilken kan bli en s k "kvävefälla". I det fortsatta regionala och mellankommunala samrådet kring den kommuntäckande översiktsplaneringen kan teknik för och möjligheterna att hantera Viskans vattenkvalité komma att erfordra förnyade kommunala ställningstaganden till Viskanproblematiken.

KOMMUNSTYRELSEN

Lars-Olof Johansson

SAMMANFATTNING

ALLMÄNT

Horred är den enda tätorten i kommundelen och kommer även fortsättningsvis att vara serviceort för omlandet. Samhället är byggt på en åsrygg i Viskans dalgång. Nya bostadsområden förläggs på idag obebyggda delar av åsryggen så att samhällets samlade karaktär och den öppna storskaliga landskapsbilden i Viskans dalgång bibehålls.

BOSTÄDER

Under planperioden, fram till år 2005, reserveras mark för byggande av ca 100-115 nya bostäder i Horred. Under samma period beräknas befolkningen öka med omkring 100 personer. Nya bostadsområden redovisas i området mellan Sjöby och kyrkan samt norr om Vassevägen.

ALLMÄN OCH KOMMERSIELL SERVICE

Allmän och kommersiell service byggs ut allt eftersom behov uppstår. I planen redovisas mark för nytt daghem vid Kantorns väg och utbyggnad av Ekås med servicelägenheter. Centrum bör vid behov i första hand expandera öster om nuvarande rv 41 så att området kring korsningen Helsjövägen/rv 41 bibehåller sin centrumkaraktär. En mindre butik föreslås vid Loftgårdsvägen.

VERKSAMHETER

Befintliga områden för verksamheter kommer att kvarstå. Mark för nya verksamheter reserveras i Lidaområdet.

JORD- OCH SKOGSBRUK

Nuvarande markanvändning kommer att kvarstå till övervägande delen och planen berör mark för jord- och skogsbruk endast i ringa omfattning.

REKREATIONS- OCH STRÖVOMRÅDEN

Området öster om Lilla Horredssjön bevaras som närströvområde. Ett större sammanhängande rekreativsområde finns utanför planområdet vid Kilagården.

NATUR- OCH KULTURMINNESVÅRD

Från naturvårdssynpunkt bevarandevärda områden är Viskans dalgång, området söder och öster om Lilla Horredssjön samt ett område utmed Hornån. Kulturhistoriskt värdefulla miljöer som är värda att bevara finns runt Horreds kyrka, runt Vasse gård samt byn Byslätt.

TRAFIK

Mark reserveras för en ny sträckning av rv 41 förbi samhället, parallellt med järnvägen. Mark reserveras även för att flytta Helsjövägens anslutning till rv 41 söder ut samt för en ny nordlig infart till samhället vid Vasse. Ett huvudnät för gång- och cykeltrafik redovisas.

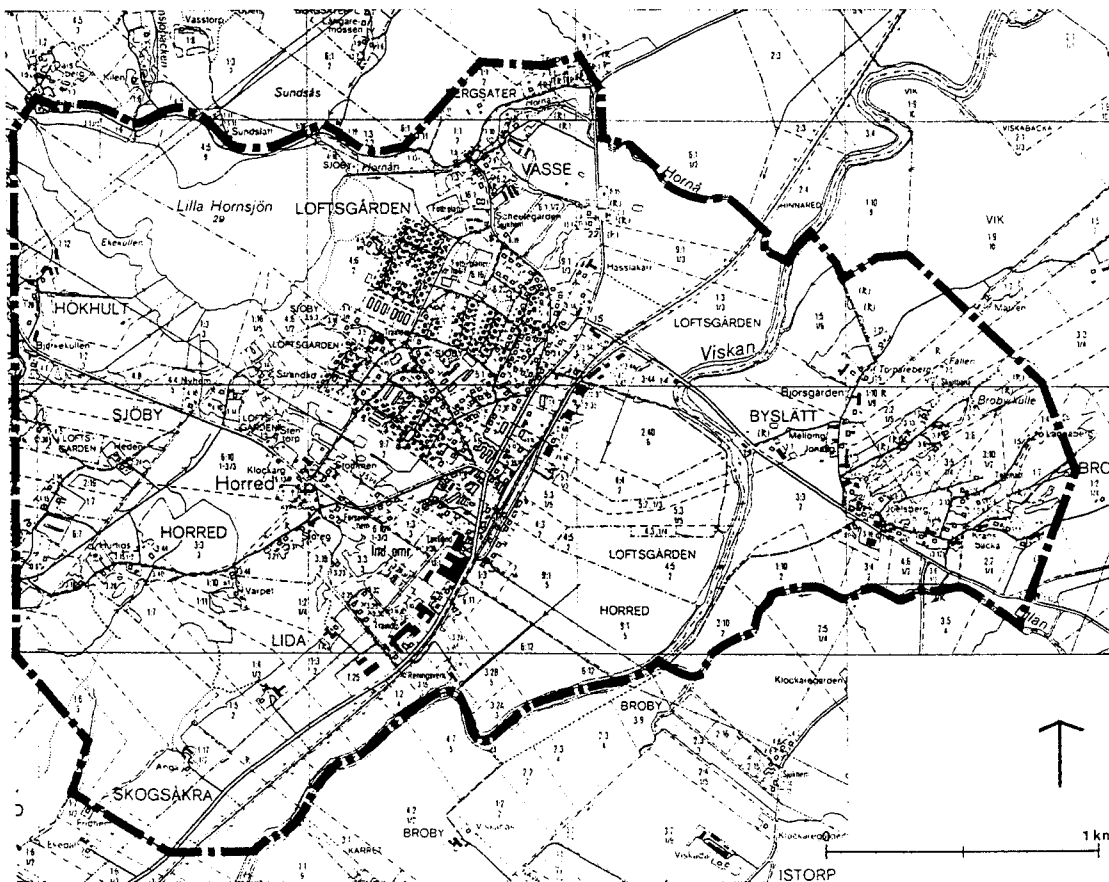
TEKNISK FÖRSÖRJNING

Vatten- och avloppsnätet byggs ut i takt med samhällsutbyggnaden. Reningsgraden anpassas till Viskans tålighet som recipient.

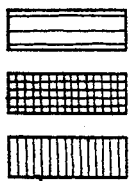
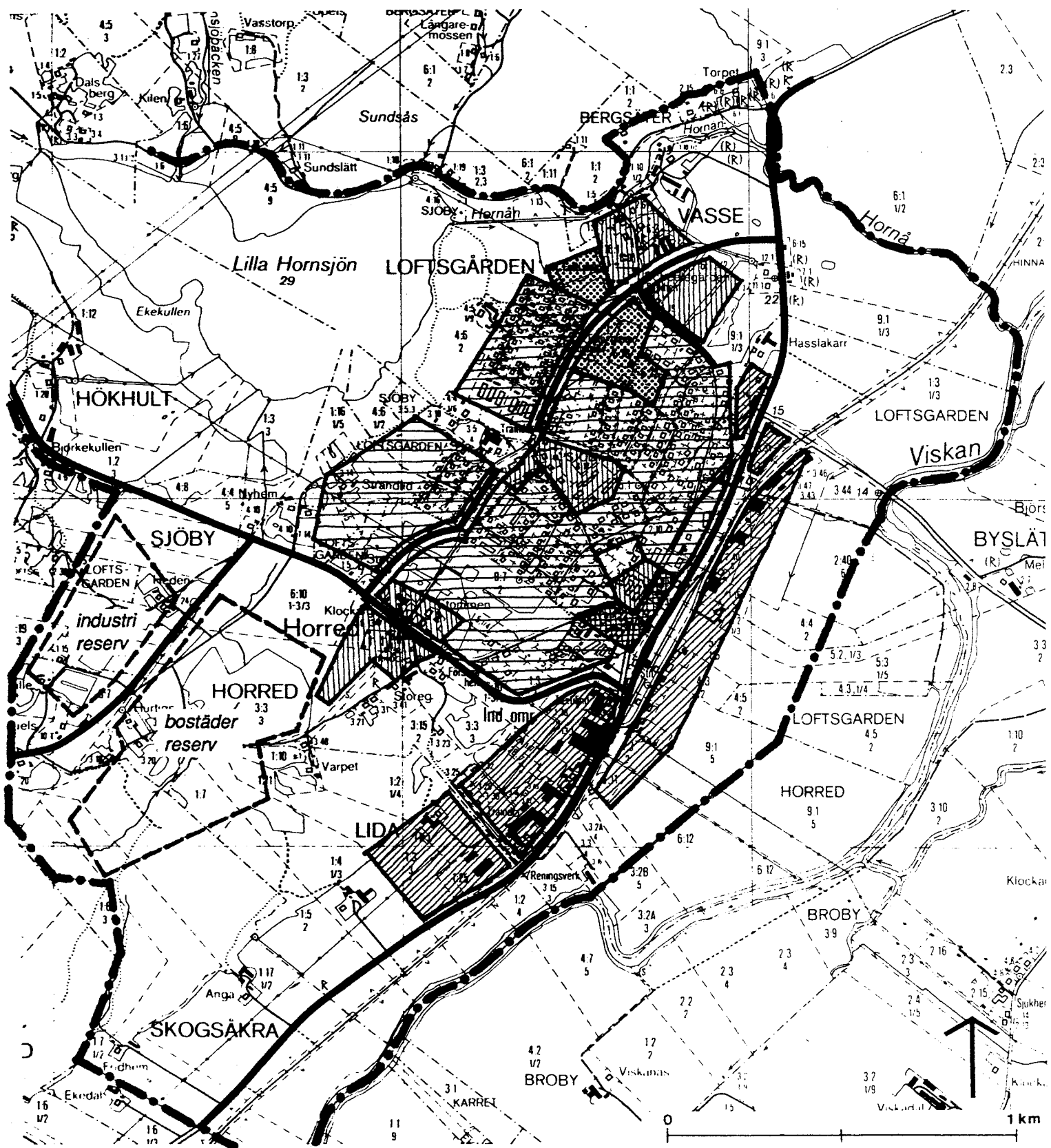
BAKGRUND

SYFTE OCH OMFATTNING

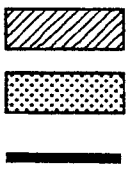
Översiktsplanen för Marks kommun har fördjupats för Horred för att inom planområdet mera i detalj kunna belysa en rad förutsättningar samt klarlägga hur Horred bör utvecklas fram till år 2005. Planen är i första hand en fysisk plan som redovisar hur olika markanspråksintressen skall avvägas gentemot varandra. Mark anvisas för utbyggnad av bostäder, handel och service, allmänna ändamål, verksamheter samt vägar. Planen redovisar även de områden där befintlig markanvändning kvarstår. Den fördjupade översiktsplanen skall ligga till grund för efterföljande detaljplanering samt utgöra underlag för den sektorsvisa verksamhetsplaneringen men även för mera långsiktiga bedömningar, t ex för markförvärv.



Planområdet sträcker sig från Lilla Horredssjön i nordväst till Broby kulle i öster. I norr utgör Hornån gräns och i söder Viskan och Lillån. Totalt omfattar planområdet ca 30 km².



bostäder
centrum
allmänt ändamål



verksamheter
idrott
vägar

FÖRSLAG TILL OMRÅDESPLAN FÖR HORRED 1976

ARBETSORGANISATION OCH ARBETSGÅNG

Arbetet med planen har bedrivits under ledning av kommunkansliets planeringsavdelning genom planeringssekreterare Leif Johansson. Planförfattare är Konsultföretaget GF, GF-Arkitekter genom arkitekter Nilsolof Lilja och Gunnar Håkansson.

Planen har utformats i nära samarbete med en referensgrupp av horredsbor. Denna består av 10 lekmän, som utgör ett genomsnitt av ordsbefolkningen och olika intresseinriktningar. Gruppen har bidragit med en rad synpunkter och förslag som varit av stort värde under planeringsprocessen och har där så prövats möjligt tagits till vara vid planutformningen.

Planarbetet har bedrivits i samarbete med en arbetsgrupp av tjänstemän från kommunens tekniska förvaltningar samt har redovisats för ledningsgruppen för översiktsplan och kommunstyrelsens arbetutskott.

TIDIGARE ÖVERSIKTLIG PLANERING

I samband med arbetet med generalplan för Mark-blocket 1969, som utarbetades inför kommunsammanslagningen 1971, utarbetades en dispositionsplan för Horred. Ett nytt förslag till områdesplan upprättades 1976.

I områdesplan 1976 föreslås nya områden för bostäder i samhällets södra del mot Helsjövägen. Ett reservområde för bostäder redovisas sydväst om kyrkan. Mark för industri föreslås vid Lida. Riksväg 41 föreslås ges en ny sträckning genom samhället utmed järnvägen och Helsjövägens anslutning till riksväg 41 flyttas söder ut. Nya områden för allmänt ändamål redovisas norr om kyrkan och öster om Eksäterskolan.

PÅGÅENDE ÖVERSIKTSPLANERING I MARK

Enligt den nya plan- och bygglagen PBL, skall varje kommun ha en kommuntäckande översiktsplan. Planen skall behandla de långsiktiga frågorna för mark- och vattenanvändning och byggande. Planens uppgift är dels att visa hur kommunfullmäktige anser att olika allmänna intressen bör beaktas för att åstadkomma en från allmän synpunkt lämplig utveckling, dels att ge kommunen handlingsberedskap genom att i förväg ta reda på förutsättningarna för olika beslut då olika intressen skall vägas mot varandra.

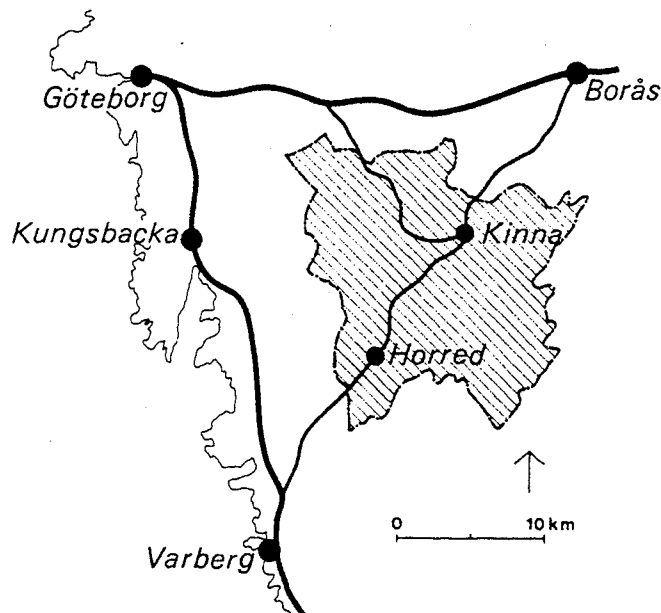
Under åren 1987-90 pågår ett omfattande översiktsplanearbete i kommunen. I planeringsarbetet tas ett omfattande planeringsmaterial fram. Förutom sektorsvisa verksamhetsplaner, gemensamma planeringsförutsättningar, miljövårdsprogram mm utarbetas bl a underlag för natur- resp kulturvårdsfrågor mm.

Den kommuntäckande översiktsplanen behandlar en rad övergripande frågor som påverkar förutsättningarna för Horred. Dessa behandlas i den fördjupade delen för Horred endast i de fall de direkt påverkar användningen av mark och vattenanvändningen.

PLANERINGSFÖRUTSÄTTNINGAR

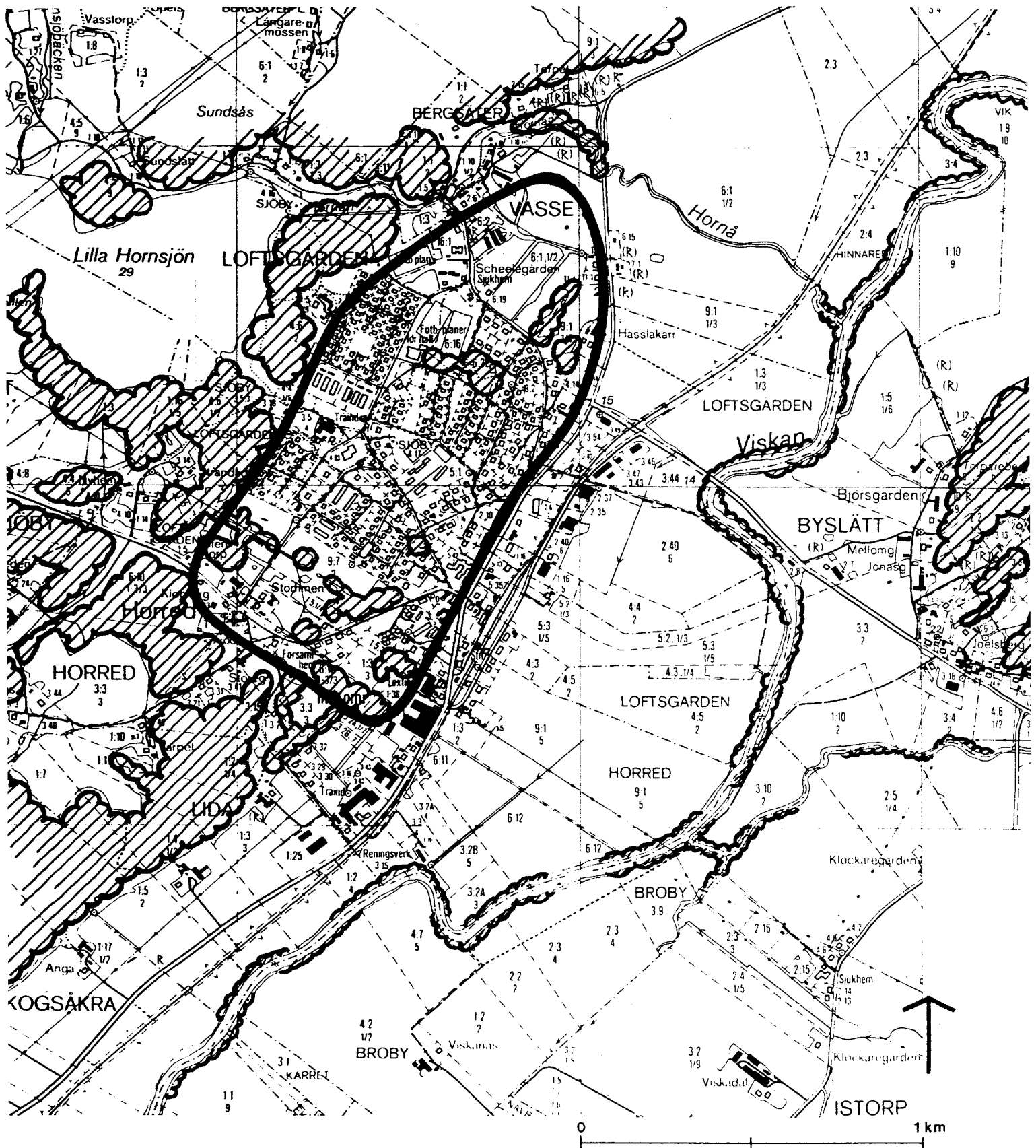
ALLMÄN BESKRIVNING - HISTORIK

Horred är beläget i kommunens sydvästra del, på gränsen mot Varbergs kommun, ca 25 km sydväst om centralorten Kinna. Genom samhället passerar riksväg 41 och järnvägen Varberg - Borås. Avståndet till Varberg är 32 km, Kungsbacka 35 km och Göteborg ca 65 km. Restiden med bil är ca 20 min till Kinna, 25 min till Varberg, 30 min till Kungsbacka och 50 min till Göteborg.



Viskans dalgång i trakten kring Horred är en gammal kulturbygd, vilket bland annat talrika fynd från stenåldern vittnar om. Namnet Horred eller Horry är en dialektal förkortning av sockennamnet Hornaryd, vilket betyder röjning eller nyodling vid Hornsjön. Sockennamnet Hornarydh är i skrift omnämnt första gången 1393, vilket innebär att en kyrka fanns här åtminstone vid denna tid. Den nuvarande kyrkan i Horred stod klar 1828.

Horreds och Istorps socknar har i långa tider utgjort gränsbygd mot Danmark. Gränsen gick från Täxleberget norr om Helsjön över Fruön mitt i Stora Horredsjön (Stora Hornsjön) och vidare ner till Veselången. Den har varit fast så långt tillbaka källor finns att tillgå, bl a Västgötalagen från början av 1300-talet, Skånelagen från 1300-talet samt Gustav Vasas undersökning 1554.



löv- och/eller barrskog



drumlinens utbredning

LANDSKAP OCH GRUNDFÖRHÅLLANDEN

Horreds samhälle har vuxit fram kring den station som anlades i Horred när järnvägen Varberg-Borås stod klar 1880. På 1930-talet uppstod flera industrier, bl a Ekelund & Esspe, Horreds Möbelindustri och CS Möbelindustri. Samhällets mest expansiva period inföll under 1960- och 70-talen, då över hälften av dagens bostäder kom till.

Istorps socken är belägen öster om Viskan och är moderförsamling i pastoratet där även Horred och Öxnevala ingår. I socknen ca 1-2 km öster om tätorten Horred ligger de båda byarna Broby och Byslätt.

LANDSKAP OCH GRUNDFÖRHÅLLANDEN

Horred är beläget på krönet och sluttningarna av en moränås, en s k drumlin, som sträcker sig från kyrkan i SV till Vasse i NO. Förutom vid Vasse gård, runt kyrkan och några mindre partier där marken är odlad är åsen bebyggd. Från en rad punkter inom samhället har man vidsträckt utsikt över Viskans dalgång. Lilla Horredssjön (Lilla Hornsjön) ligger till övervägande delen skymd från samhället av vegetation. Åsen höjer sig ca 55 m över Viskans dalgång och ca 35 m över Lilla Horredssjön.

Öster om samhället i Viskans dalgång utbreder sig stora öppna jordbruksmarker. Dalgången utgörs av lera och silt med en största mäktighet på mer än 40 m. Sydväst om samhället är sluttningarna ned mot dalgången bevuxna med ekskog. Väster om samhället ligger Lilla Horredssjön (Lilla Hornsjön). Sluttningarna ned mot denna är bevuxna med blandskog av al, ask och björk. Söder om sjön och utmed Lindhultsvägen utbreder sig ett småskaligt jordbrukslandskap omgivet av partier med omväxlande hällmark och blandskog. Norr om samhället reser sig höga berg som stupar brant ned mot Hornån. Dessa och några kullar söder om kyrkan är bevuxna med hällmarkstallskog med tall och en i bergssprickor.

Öster om Horreds samhälle reser sig Broby kulle som en markant höjd i det omgivande jordbrukslandskapet. Kullen är bevuxen med blandskog med insprängda partier med odlad mark.

SGL, Statens Geotekniska Institut, presenterade 1983 en översiktlig bedömning av förutsättningar för spontana skred i vissa bebyggda eller detaljplanlagda områden. Enligt studien finns sådana områden i en zon kring järnvägen mellan Lida i söder och Hasslakärr i norr samt utmed väg 505 söder och väster om Broby kulle.

Kommunen har på grundval av olika geotekniska undersökningar bedömt att låg stabilitet kan förväntas upp till 100 m från Viskan och relativt låg stabilitet kan förekomma upp till ca 200 m från Viskan.



HORRED SETT FRÅN SÖDER

KLIMAT

Klimatet i Horred påverkas av närheten till kusten. Viskans dalgång leder in syd- och västliga vindar så att orten får ett mer utjämnat klimat än läget i inlandet annars skulle ge. Dessa vindar för med sig luft från Kattegatt, vilket innebär att Horred inte får fullt så kalla vintrar och inte lika varma somrar som de omgivande höjddpartierna. Framför allt de lägre belägna delarna mot Viskan känner av denna klimatpåverkan.

Närheten till Viskans dalgång innebär att samhället kan påverkas av dalinversion och att det vid vissa väderbetingelser utbildas en kallluftssjö i dalgången. Detta inträffar framför allt vintertid vid kalla och vindstilla dagar. Även i detta fall är den lägst belägna bebyggelsen mest utsatt.

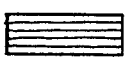
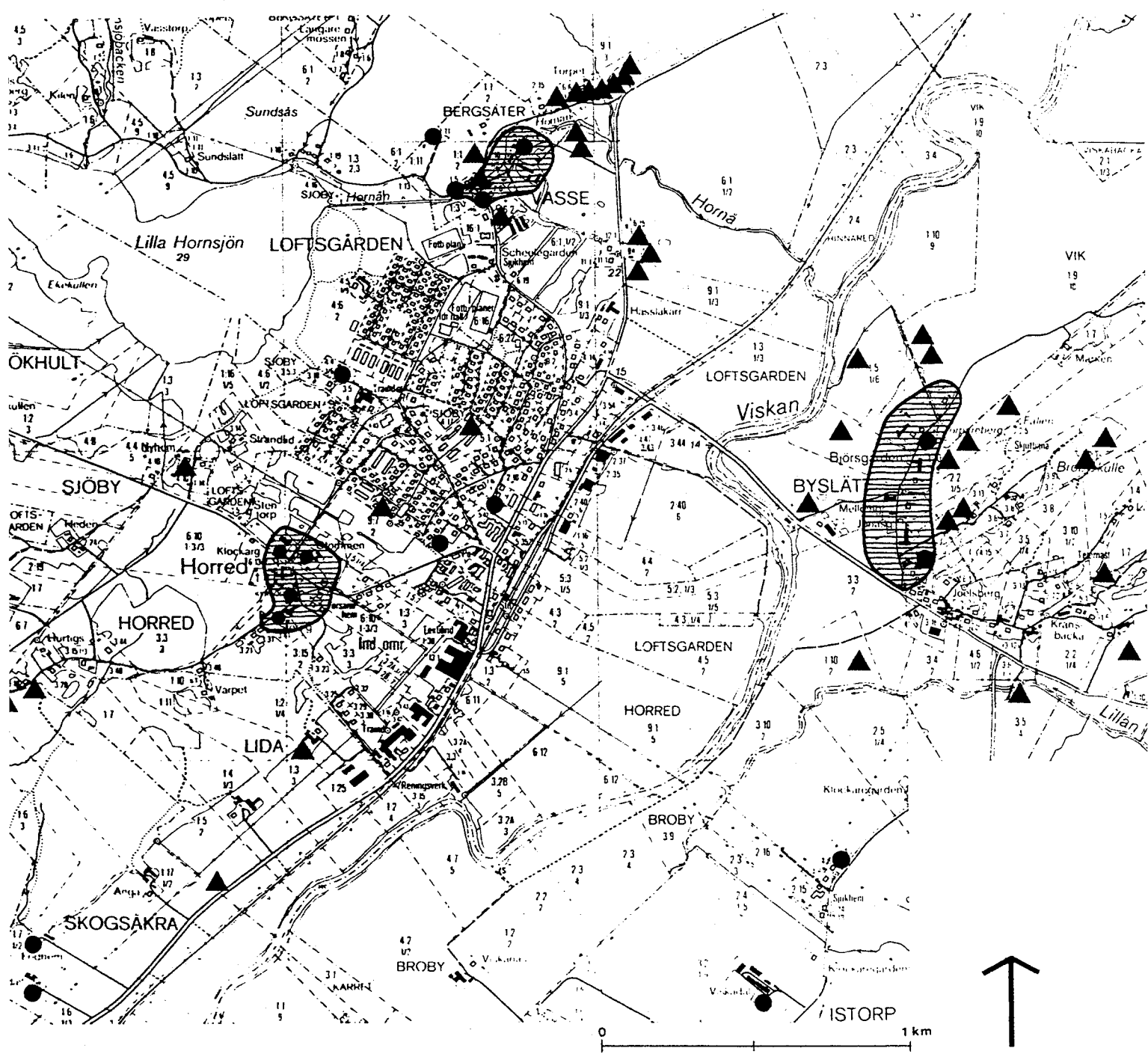
Den förhärskande vindriktningen är sydväst. Mest utsatt för vind är de högst belägna delarna av samhället samt de delar som vetter ut mot den öppna åkermarken.

Solförhållandena är över lag goda. Läget på en höjd medför att det inte finns några högre höjder i närheten av samhället som skuggar.

Närmaste tillgänglig klimatstatistik finns att tillgå för Kinna (Horred dispositionsplan 1969). Siffrorna torde i stort vara representativa även för Horred. Årsnederbörden i Kinna är i medeltal 851 mm. De nederbördsrikaste månaderna är juli till oktober. Snötäcke förekommer i genomsnitt under 60 dagar av året.

Genomsnittliga värden på temperatur och nederbörd (Kinna)

	J	F	M	A	M	J	J	A	S	O	N	D
Temp	-2,5	-2,4	0,2	5,1	10,7	14,3	16,5	15,5	11,9	7,1	3,1	0,2 °C
Nederbörd	73	47	37	49	46	70	95	99	97	89	71	78 mm



kulturhistoriskt värdefulla miljöer



kulturhistoriskt värdefulla objekt



fornlämningar

KULTURMINNESVÅRD

NATUR- OCH KULTURMINNESVÅRD

Kulturminnesvård

En inventering av kulturhistoriskt värdefulla byggnader och miljöer i Marks kommun har utförts av läns museet 1988. I denna pekades bebyggelsemiljöerna kring Horreds kyrka, Vasse gård samt Byslätt ut som värdefulla. Dessutom redovisas en rad enskilda fastigheter som kulturhistoriskt värdefulla.

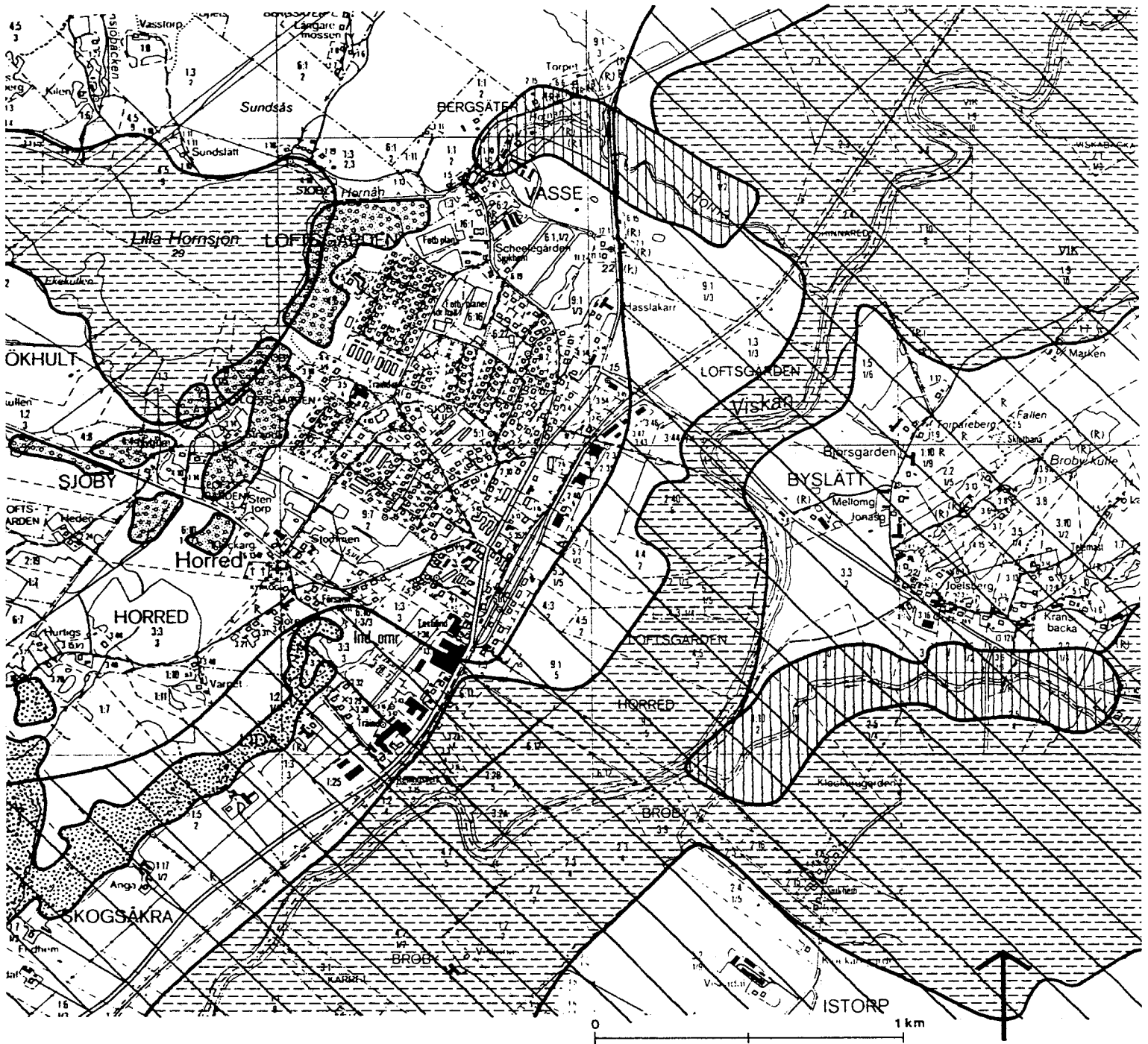
Horreds kyrka byggdes i sin nuvarande storlek 1792. Tornet uppfördes 1828. Runt denna ligger flera gårdar från 1800-talet samlade. Flertalet av dessa är välbevarade och den gamla bykaraktären med kyrkan mitt i byn och gårdarna samlade runt denna finns kvar.

Vasse gård är en av de största i trakten. Kvarn och frörenseri tillhörde tidigare gården och en anlagd damm finns invid frörensriet. Väl samlade intill dammen och ån samt utmed vägen söder ut från gården ligger gårdens arbetarbostäder.

Byn Byslätt ligger på västsidan av Broby kulle och utgörs idag av sex gårdar som ligger samlade utmed en grusväg. Flera av gårdarna är mer eller mindre ombyggda och ladugårdarnas tak har fått moderna takmaterial. Trots detta har byggnaderna kvar mycket av sin 1800-talskaraktär och bildar tillsammans en bymiljö av stort kulturhistoriskt intresse.

Fornlämningar

Inom området finns en rad fornlämningar av varierande ålder och typ. Runt Broby kulle finns bland annat lämningar av flera stenåldersboplatser. I Horred kan nämnas milstolpar, fynd av slagen flinta samt en runristning, troligen från 1400-talet. I Horred och Broby har gjorts en nyinventering av fornlämningar.

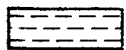


riksintresse för naturvården

Naturvårdsplan:



särskilt högt naturvärde



högt naturvärde



Lövskogsinventering:



ekskog med högt naturvärde



blandskog med ädellövsinslag

NATURVÅRD

Naturvård

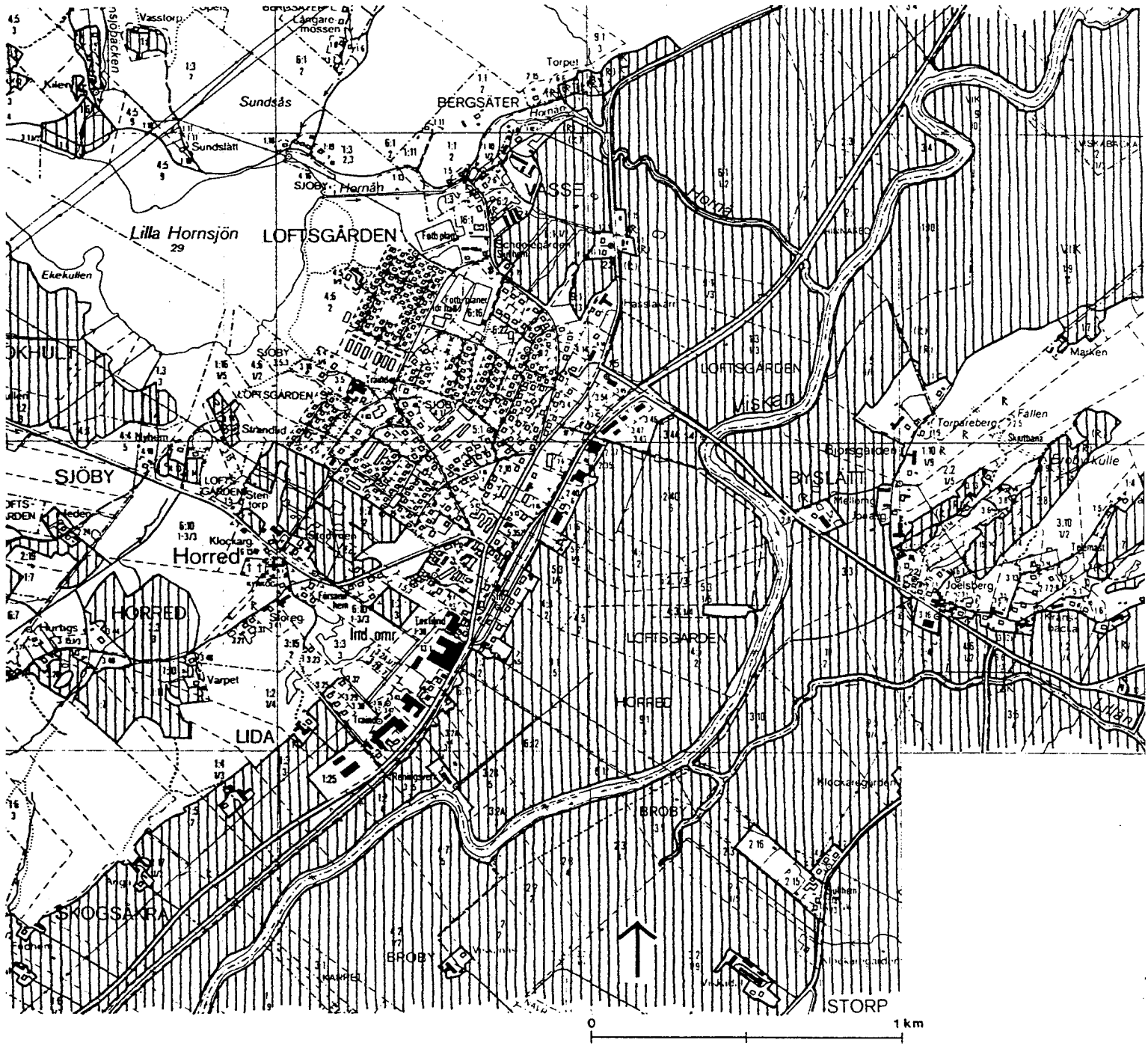
Viskans och Surtans dalgångar är av riksintresse för naturvården. Åarna med tillflöden är viktiga reproduktionsområden för laxfiskar och utmed dalsidorna finns botaniskt värdefulla ädellövskogar. Vid Veselången finns kulturmarker och vattenmiljöer av stor betydelse för häckande och rastande våtmarksfåglar. Av sekundärt intresse är även kulturlandskapet och området skönhet. Viskans dalgång är vid länsgränsen ganska bred och har en flack botten. Dalsidorna är branta och höga och på nordöstsidan ofta klädda med ädellövskog. Gårdarna ligger tryckta mot dalsidorna och hela den öppna dalbotten är fri från bebyggelse. Landskapet är säreget och imponerande.

Viskans dalgång med tillhörande biflöden utgör i kommunens södra del ett ekologiskt känsligt område. I pågående kommuntäckande översiktsplan uppmärksammas och behandlas utförligare dalgången och dess känsliga ekologi, avseende bl a reproduktionsområden och kvävetransporter till kustnära hav. Slutlig avgränsning av ekologiskt känsliga områden har ännu inte kunnat göras. Tills vidare redovisas som ekologiskt känsliga endast de sjöar och vattendrag som har högt eller särskilt högt naturvärde enligt naturvårdsplanen och samtidigt är särskilt belastade av föroreningar. Avgränsning framgår av vidstående karta under beteckningen "Naturvårdsplan".

I kommunens naturvårdsplan är Hornån och Lillån vid Broby klassade som område med särskilt högt naturvärde. Åarna utgör vandrings-, lek- och uppväxtområde för lax och havsöring. Lilla Horredssjön och ett område i Viskans dalgång är klassade som område med högt naturvärde. Vegetationen bildar ett bälte runt större delen av Lilla Horredssjön och består av omväxlande tät bladvass och tät sjösäv. Fågelfaunan är representativ. Området i Viskans dalgång är ett viktigt häcknings- och rastområde för fåglar.

I inventering av mossor och lavar 1988 inom ramen för naturvårdsplanen pekas markerna kring Hornån och Viskan samt sluttningarna mot Gallåsen och vid Lida ut som områden av lokalt intresse. Områdena har i undersökningen inte besökts i fält men bedöms ha stora naturvärden i ett kommunal perspektiv.

I Lövsogsinventering i Marks kommun 1984 redovisas ekskogen vid Lida som ett område av högt naturvärde. Blandskogen med ädellövsinslag söder och öster om Lilla Horredssjön utpekas som intressant i övrigt.



 åkermark

JORDBRUK

JORD- OCH SKOGSBRUK

I Viskans dalgång utbreder sig stora sammanhängande jordbruksmarker. Delar av dessa uppkom i mitten av 1800-talet då sjön Veselången, en sjö som Viskan bildade söder om Broby kulle, sänktes med 4 m. År 1920 genomfördes ännu en sjösänkning, varpå ytterligre åkermark utvanns.

Ovanför dalgången och på Broby kulle är marken huvudsakligen bevuxen med skog. Inom området finns såväl ädellövskog, blandskog som barrskog representerat. Mindre partier med odlad mark finns bland annat söder om Lilla Horreds-sjön och sydväst om kyrkan.

I pågående arbete med översiktsplan för kommunen bedöms åkermarken i Viskans dalgång utgöra ett större sammanhängande område (≥ 100 ha) med goda förutsättningar för rationell jordbruksdrift. Jordbruket är här av primärt intresse. Åkermarken vid Hökhult bedöms som bestående på sikt, men har något sämre naturliga förutsättningar än Viskans dalgång (25-100 ha).

BEFOLKNING

I kommundelen bodde 1988 2 650 personer, varav ca 1 300 i Horreds tätort. Befolkningen ökade under 1970-talet och under de första åren av 1980-talet. 1985 - 1988 har folkmängden varit så gott som konstant. Under 1989 har det skett en markant befolkningsökning i kommunen. Särredovisning avseende Horred saknas för närvarande.

Ålderstrukturen i kommundelen totalt är ungefär densamma som kommungenomsnittet. Andelen personer över 65 år är dock betydligt högre utanför tätorten. Horreds tätort har en högre andel barn och ungdomar än kommungenomsnittet.

Åldersfördelningen i Horred 1988

Åldersgrupp	0-6	7-15	16-18	19-64	65-w
Horreds tätort	10%	15%	6%	53%	16%
Horreds omland	9%	10%	3%	54%	24%
Marks kommun	9%	12%	4%	56%	19%

Enligt kommunens befolkningsprognos 1987-2005 förväntas befolkningen i Horreds tätort öka till ca 1 400 invånare år 2005, och befolkningen i omlandet till ca 1 400 invånare. Totalt sett innebär detta att befolkningen i kommundelen förväntas öka med ca 150 personer under perioden.

BOSTÄDER

Antalet bostäder i Horreds tätort var 1985 ca 490. 80% av dessa utgörs av småhus och 20% av flerbostadshus. 62% av bostäderna är byggda under 1960-70-talet, vilket är den period samhället expanderade som mest. Tre fjärdedelar av bostäderna ägs av enskilda personer, resterande av allmännyttan.

Den genomsnittliga bostadsstorleken var 1985 4,8 rumsenheter/bostad. 1975 var motsvarande siffra 4,4 re/bost, vilket innebär att storleken på bostäderna ökat fram till 1985. På motsvarande sätt har utrymmesstandarden ökat från 1,62 re/invånare 1975 till 1,78 re/inv 1985. Andelen trångbodda hushåll var 1985 2%.

I Horreds omland fanns år 1985 531 bostäder varav 33 i Broby. Den genomsnittliga storleken var 5,0 re/bost och utrymmesstandarden var 1,98 re/inv. Motsvarande siffror för Marks kommun är 4,6 re/bost och 1,89 re/inv.

NÄRINGSLIV

1985 fanns det enligt FoB 497 arbetstillfällen i Horreds tätort. Dominerande näringsgrenar var trävaru- och möbelindustri, textilindustri och socialtjänst. Dessa näringsgrenar sysselsatte tillsammans 64% av den förvärvsarbetande dagbefolkningen.

I Horreds tätort bodde 657 personer som förvärvsarbetade. Av dessa hade 39% arbete i Horreds tätort och 31% pendlade till arbetsplatser utanför kommunen. 32% arbetade inom tillverkningsindustrin och 35% inom privata och offentliga tjänster. Tätortens självförsörjningsgrad, dvs förhållandet mellan antalet arbetstillfällen och förvärvsarbetande nattbefolkning var 76%. Motsvarande siffra för Marks kommun var 86%.

I omlandet fanns 314 arbetstillfällen. Tre fjärdedelar av dessa fanns inom näringsgrenarna jordbruk och samfärdsel m m. Av de 600 förvärvsarbetande som bodde i omlandet arbetade 35% i området och 25% utanför kommunen. Självförsörjningsgraden var 48%.

Inom överskådlig framtid kommer invånare i Horreds tätort och omland vara beroende av pendling till arbetsplatser såväl inom som utom kommunen.

Näringslivets struktur i Horred och Marks kommun 1985 (dagbefolkning)

Näringsgren	Antal förvärvsarb 20-w tim i		
	Horreds tätort	Horreds omland	Marks kommun
Jord- och skogsbruk	3%	60%	10%
Tillverkning	52%	2%	33%
Byggn verksamhet	8%	1%	6%
Handel	10%	3%	9%
Samfärdsel	3%	13%	2%
Bankverksamhet m m	3%	-	3%
Offentlig förvaltn m m	21%	22%	32%

Källa: FoB 1985

Näringslivets struktur i Horred och Marks kommun 1985 (nattbefolkning)

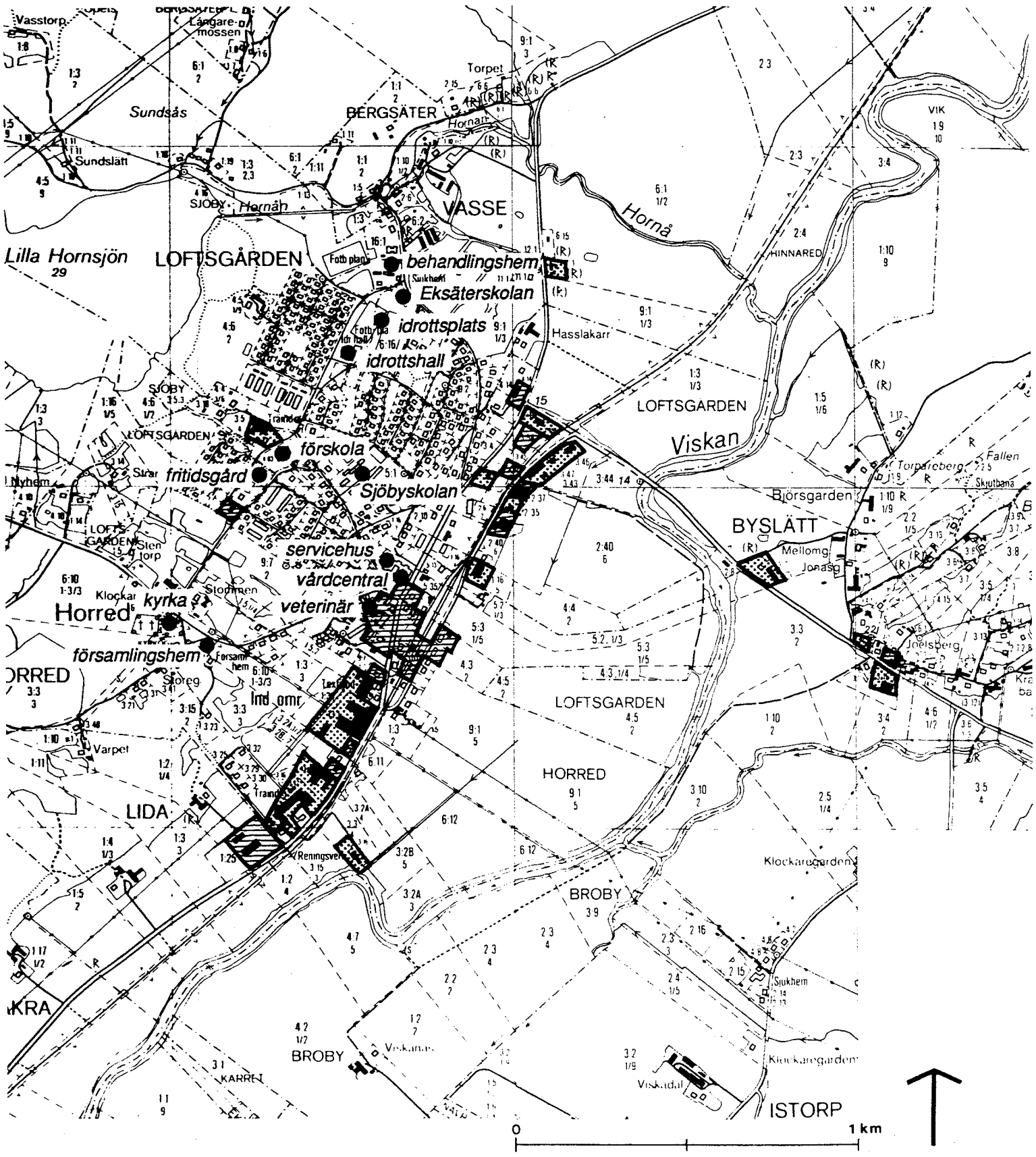
Näringsgren	Antal förvärvsarb 20-w tim i		
	Horreds tätort	Horreds omland	Marks kommun
Jord- och skogsbruk	4%	32%	10%
Tillverkning	32%	21%	33%
Byggn verksamhet	7%	7%	6%
Handel	12%	4%	9%
Samfärdsel	5%	4%	2%
Bankverksamhet m m	5%	3	3%
Offentlig förvaltn m m	31%	23%	32%

Källa: FoB 1985

SOCIAL SERVICE

Skola och barnomsorg

Centralt i samhället ligger Sjöbyskolan som är en 2-parallellig låg- och mellan-stadieskola. På skolan går även två 7:e klasser två dagar i veckan. I samhällets norra del ligger Eksäterskolan där omväxlande två 8:e klasser och två 9:e klas-



- social service
- ▨ kommersiell service
- ▩ övriga arbetsplatser

SERVICE OCH ARBETSTILLFÄLLEN

ser går två dagar i veckan. Övriga dagar går högstadieläverna på Ängskolan i Skene. Cirka 5 km väster om Horred ligger Hellsjöns folkhögskola.

I Horreds tätort finns 48 daghemsplatser och 20 fritidshemsplatser. 1988 utnyttjade 29 barn i Horredsområdet familjedaghem och 17 barn familjefritidshem. Vidare finns två deltidsgupper och en öppen förskola.

Äldreomsorg

Centralt i Horred ligger Ekås servicehus med 45 platser. Under 1990-92 planeras servicehuset byggas om till 28 servicelägenheter med dagcentral. Ytterligare 27 servicelägenheter byggs på samma tomt. Totalt ger om- och tillbyggnaden ett tillskott på 10 lägenheter.

Hälso- och sjukvård

I Horred finns vårdcentral med läkare och distriktssköterska och tandläkare. Dessutom finns veterinär. I samhällets norra del ligger även Scheelegårdens behandlingshem för alkoholmissbrukare. I Horreds omland ligger Västkusthemmet, Istorps sjukhem och sjukhemmet Brosäter.

Kyrka

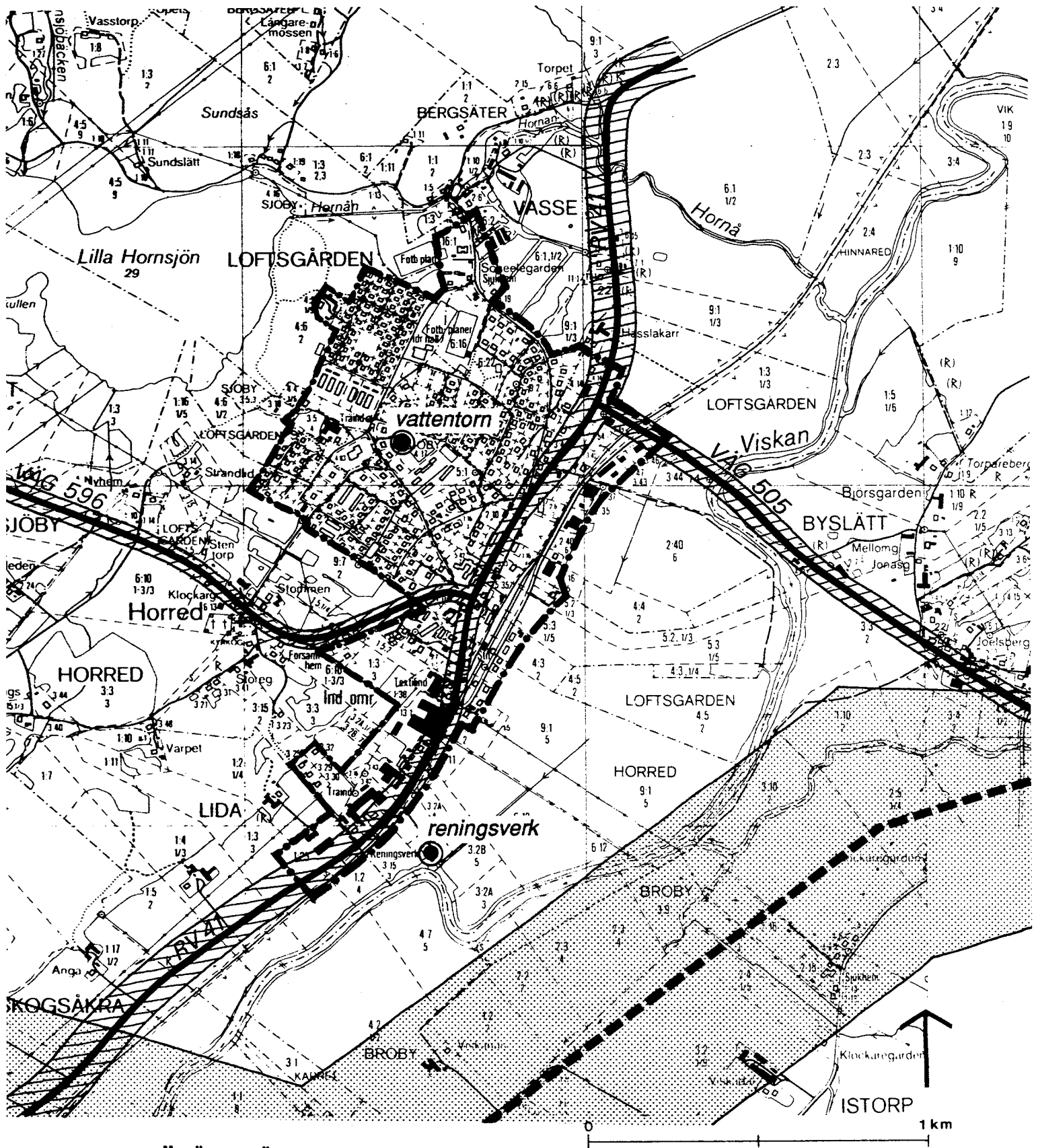
I södra delen av samhället invid Hellsjövägen ligger Horreds kyrka med församlingshem och kyrkogård. En utvidgning av kyrkogården är planerad.





Fritidsverksamhet

Horred har flera aktiva föreningar både för barn och gamla, bl a idrottsföreningar, hembygdsförening, scoutkår och frikyrkliga föreningar. I samhällets norra del ligger Horreds idrottsplats och idrottshall. Vid Lilla Horredsjön finns badplats samt ett motionsspår som går runt sjön. Motionsspår finns även ca 2 km nordväst om samhället vid Kilagården. I Horred finns även fritidsgård och bibliotek.

KOMMERSIELL SERVICE

Horred är serviceort för kommundelen och i viss mån även för Idala och Kungsäter. Det stora omlandet har inneburit att Horreds samhälle i förhållande till sin storlek har en väl utbyggd kommersiell service med ett rikt utbud.



-  allmänna vägar
-  område med utbyggt vatten- och avlopp
-  trafikbuller ≥ 55 dBA
-  reserat för gasledning

TRAFIK OCH TEKNISK FÖRSÖRJNING

Huvuddelen av den kommersiella servicen ligger samlad kring korsningen Helsjövägen-Varbergsvägen. Här finns bl a bank, livsmedelsbutik, kiosk, färghandel, konditori och bensinstation.

TRAFIK

Vägar

Riksväg 41 (Varbergsvägen) passerar genom samhället. Vägen har en dålig trafikteknisk standard med bl a många direktutfarter från fastigheter utmed vägen. Siktförhållandena längs vägen är dåliga. Huvuddelen av trafiken på vägen utgörs av genomfartstrafik. 1987 färdades 4 530 fordon per årsdygn (f/åd) norr ut och 3 300 f/åd söder ut på vägen. För riksvägstrafiken är Horred något av en flaskhals med dålig framkomlighet och otillfredsställande trafiksäkerhet. För boende längs vägen och besökare till centrumområdet medför trafiken svåra störningar i form av buller, luftföroreningar, olycksrisker samt barriäreffekter.

Norr om samhället ansluter väg 505 (Istorpsvägen) till riksväg 41. Vägen har regional betydelse då den ingår som en länk i en sydlig förbindelse Horred-Torestorp-Öxabäck-Svenljunga. Vägen har förhållandevis god standard och trafikerades vid Viskan av 1 550 f/åd 1984.

Väg 596 (Helsjövägen) har regional karaktär och förbinder södra delen av kommunen med västkustregionen via Kungsbacka. Vägen ansluter mot riksväg 41 i Horreds centrum. Trafikbelastningen var 1986 720 f/åd.

Lokalvägarna inom samhället utgörs av övervägande korta återvändsgator, vilket ger god trafiksäkerhet.

Järnväg

Järnvägen Borås-Varberg passerar i samhällets östra kant med en station i Horred. Sträckan trafikeras för närvarande av 6 dubbelturer vardagar. Mycket lite godstrafik förekommer idag på bandelen.

Kollektivtrafik

Förutom med tåg har Horreds tätort bussförbindelser med Kinna, Borås och

Varberg. Dessutom finns vissa bussförbindelser med Kungsbacka och Ringhalls. Genom ringbilstrafik har boende med mer än 1 km avstånd till busshållplats förbindelse med Horred 3 dagar i veckan.

Gång- och cykeltrafik

Gång- och cykelbanor finns utbyggt i vissa delar av samhället. Kommunen har i en översiktsplan för de olika tätorterna i kommunen visat hur GC-nätet kan kompletteras och byggas ut i Horred. Planen revideras för närvarande.

TEKNISK FÖRSÖRJNING

Vatten och avlopp

Hela samhället utom bebyggelsen kring kyrkan är anslutet till gemensamt vatten- och avloppssystem. Vattentorn finns vid Sjöbyskolan och avloppsreningsverk söder om samhället vid Viskan. Vatten respektive avloppsverk har idag vardera en kapacitet på ca 2 000 personequivallenter (pe). Cirka 1 300 pe är utnyttjade idag. Samhället försörjs från vattentäkt i Öxnevalla.

Bebyggelsen kring Broby kulle är inte ansluten till kommunalt vatten- och avloppssystem.

Avfallshantering

Hushållssopor hämtas på sedvanligt sätt vid respektive fastighet och deponeras vid avfallsanläggningen i Skene Skog. Inom planområdet finns utbyggt källsorteringssystem för separering av papper, glas och batterier. Enskilda fastigheter kan beställa hämtning av vitvaror. På sikt har kommunen som målsättning att separera avfall i en våt respektive torr del, där den våta delen avses komposteras.

El och tele

Väster om samhället över Lilla Horredssjön passerar en 400 kV högspänningsledning från Ringhalls.

En mellanortstelekabel passerar öster om samhället. Horred genomkorsas av en rad högspänningsledningar som huvudsakligen ligger på gatumark eller följer fastighetsgränser.

Befintliga ledningar påverkar inte planarbetet i någon högre grad.

Energi

Det vanligaste värmesystemet i Horreds tätort enligt FoB-85 var egen panna (54%). Av dessa var 16% för enbart olja, 6% för enbart el, 12% för olja + fasta bränslen och 9% för olja + el + fasta bränslen. 27% av bostäderna hade direktverkande el och 11% var anslutna till panncentral.

I omlandet var de två vanligaste värmesystemen direktverkande el (20%) och panna för fasta bränslen (18%).

Gasledning

Reservat för Swedegas planerade stamledning för naturgas (riksintresse) korsar södra delen av Marks kommun. Gasledningens huvudsträckning har bestämts i samråd med länsstyrelsen och berörda kommuner. Ledningens läge i detalj har ännu inte beslutats. Detta sker i samband med kommande projektering och koncessionsprövning.

I den nu aktuella fasen av planeringen (innan ledningens läge slutgiltigt fastlagts) behandlas ledningskorridorer med en bredd på ca 200 m på var sida om sträckningsförslagets mittlinje, dvs totalt 400 m korridorbredd. Härtill kommer "påverkanszonen" på 200 m från ledningen. Reservatets bredd blir därmed totalt maximalt 800 m. På sträckan förbi Broby har korridorbredden minskats m h t befintlig tätbebyggelse.

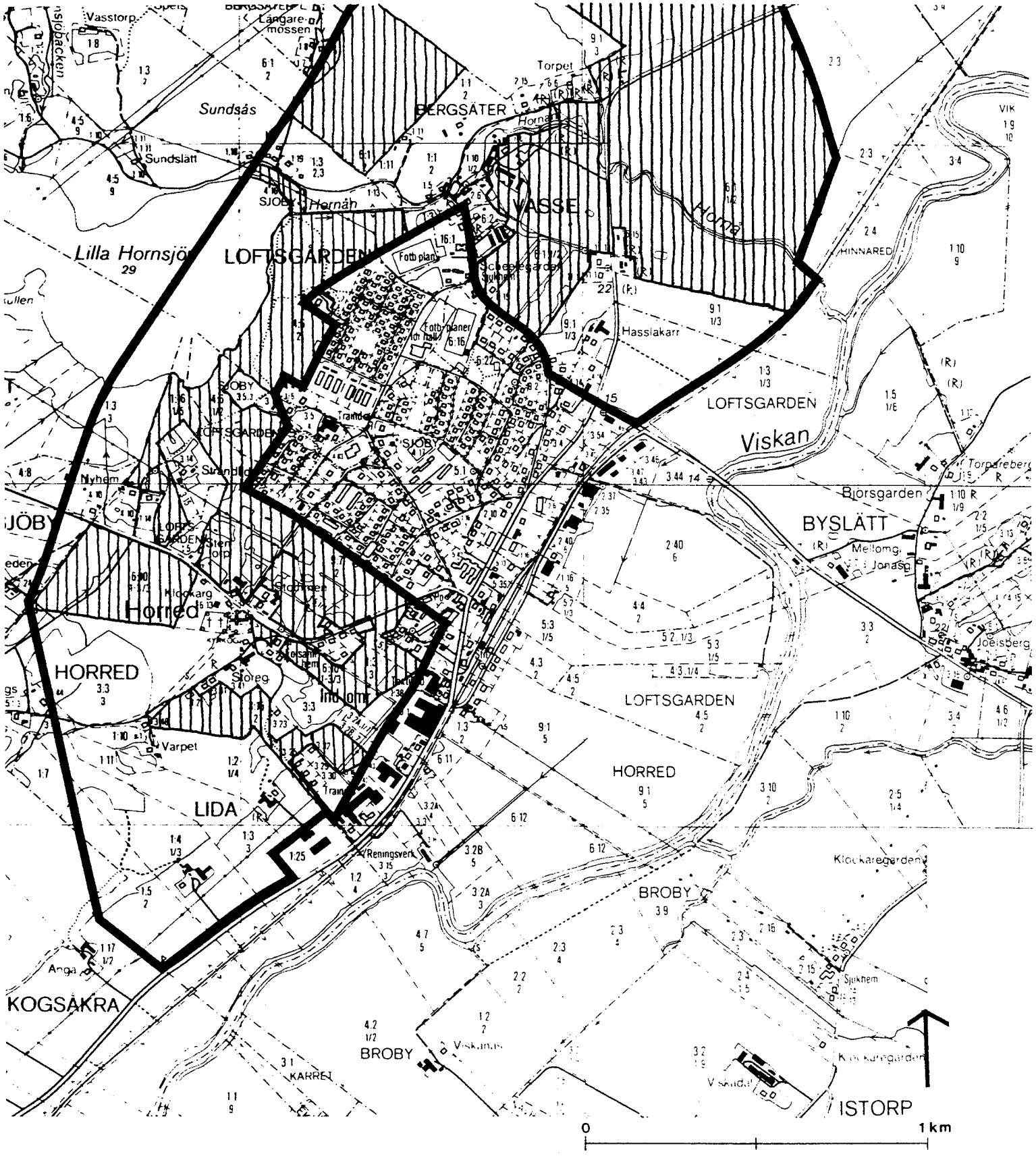
PLANSITUATION

Större delen av Horreds samhälle regleras av byggnadsplaner fastställda från början av 1960-talet och framåt. I övrigt gäller utomplansbestämmelser.

Runt Lilla Horredssjön råder 200 m strandskydd och utmed Viskan 100 m strandskydd.

MARKÄGARE

Kommunens markinnehav väster om järnvägen, i de områden som ligger utanför den samlade bebyggelsen, framgår av kartan på sid 30. Övrig mark i dessa delar ägs av privata fastighetsägare.



kommunens markinnehav
inom markerat område

MARKÄGARE

UTVECKLINGSMÅL

ALLMÄNNA MÅL

Horred, som är den enda tätorten i kommundelen, avses vara serviceort för omlandet. Läget utmed riksväg 41 ger goda förbindelser med centralorten och Veddige - Varberg. Vägarna 596 och 505 ger även samhället goda förbindelser med Kungsbacka - Göteborg och kommunens sydöstra delar.

Samhället skall beredas möjlighet att utvecklas så att den service som finns idag tryggas och kan utökas samt att underlaget för ortens handel förstärks. Nya företag skall ges möjlighet att etablera sig och befintliga att expandera så att antalet arbetstillfällen kan öka.

Skolan, barnomsorgen och äldreomsorgen samt kyrkogården ges möjlighet till utbyggnad efter behov.

Annan service och handel byggs ut i takt med tätortens och omlandets tillväxt. Centrum bör fortsätta att utvecklas till en attraktiv och trivsamt samhällskärna.

Befintliga företag ges möjlighet till expansion och mark avsätts för nya verksamheter.

Folkmängden i kommundelen bör ge underlag för en tvåparallellig låg- och mellanstadieskola. I Horred skall därför nya bostäder byggas i sådan omfattning att kommande generationer bereds möjlighet att bo kvar och att nyinflyttning medges.

Viskans dalgång är klassad som riksintresse. Utbyggnaden av tätorten skall ske så att landskapets karaktär bibehålls och att den bördiga åkermarken i dalgången bevaras. Prioriterad åkermark får tas i anspråk endast för att klara målen för Horreds utveckling. Den nuvarande karaktären med bebyggelsen väl samlad på drumlinen skall bibehållas vid utbyggnaden av tätorten. De kulturhistoriskt värdefulla miljöerna kring kyrkan, Vasse gård och Byslätt skall bevaras.

Möjligheten att förbättra vattenkvaliteten i ekologiskt känsliga områden skall prioriteras och beaktas vid utbyggnad av tätorten.

Naturmarken närmast Lilla Horredssjön bevaras som ett närströvsområde.

Kollektivtrafiken förbättras så att kommunikationerna med centralorten och arbetsplatser i regionen underlättas. Riksväg 41 lokaliseras utanför centrum i enlighet med vägverkets planer och lokalvägnätet i anslutning mot denna byggs om. Helsjövägen flyttas till ett läge söder om centrum. Gång- och cykelvägnätet kompletteras på erforderliga sträckor.

UTBYGGNADSBEHOV

Vid beräkning av framtida utbyggnadsbehov av bostäder har kommunens planprognos för 1987-2005 lagts som grund. I prognosen anges befolkningen i kommundelen öka till 2 800 invånare fördelat på 1 400 invånare i Horreds tätort och 1 400 invånare i Horreds omland år 2005. Prognosen innebär att befolkningens storlek ger underlag för en tvåparallellig låg- och mellanstadieskola.

Inom kommundelen fanns det 1988 ca 5 100 rumsenheter (re) fördelat på ca 1 030 bostäder (bost). Utrymmesstandarden var 1,9 re/inv och den genomsnittliga bostadsstorleken var 4,95 re/bost. Fram till planhorisonten år 2005 antas utrymmesstandarden öka till 2,0-2,1 re/inv i tätorten och till ca 2,1-2,2 re/inv i omlandet. Detta innebär att det erfordras ett nytillskott av ca 450-600 re i Horreds tätort och ca 200-350 re i Horreds omland. För Horreds tätort motsvarar detta ca 90-120 bostäder eller ca 5-8 bost/år i genomsnitt.

I socialnämndens förslag till plan för förskole- och fritidshemsverksamhet 1990-94 föreslås 20 nya daghemsplatser, 20 nya fritidshemsplatser och 2 nya deltidsgupper. Om- och tillbyggnad av servicehuset Ekås är planerad. En utvidgning av kyrkogården är påbörjad.

UTVECKLINGSMÖJLIGHETER

Byggbara områden och utbyggnadsbegränsningar

Horreds samhälle ligger väl samlat på moränåsen väster om järnvägen. Endast två mindre områden är förlagda utanför själva moränåsen; Lida industriområde i söder samt bebyggelsen öster om Brobyvägen.

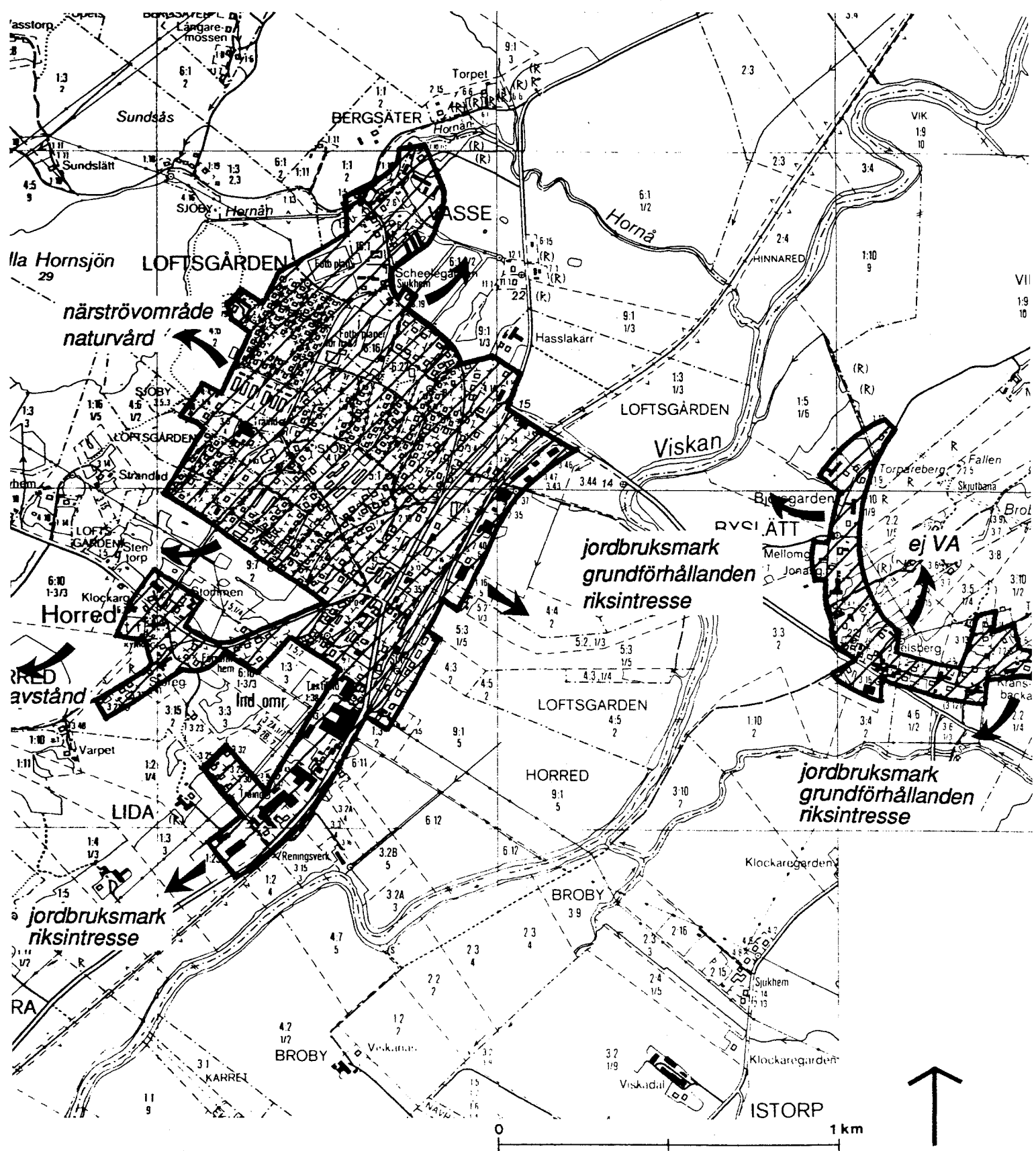
På moränåsen finns det relativt gott om byggbar mark mellan kyrkan och Sjöby samt nordöst om Eksäterskolan vid Vasse. Även sydväst om kyrkan utmed Lindhultsvägen finns det stora ytor med byggbar mark. Området ligger på förhållandevis stort avstånd från centrum och skola och ligger skilt från övrig bebyggelse genom Helsjövägen och kyrkogården. Övrig byggbar mark i anslutning till samhället utgörs av sluttningen ned mot Lilla Horredssjön väster om Loftsgården och åkermarken sydväst om Lida industriområde. En utbyggnad mot Lilla Horredssjön begränsas av strandskydd och markens värde som närströvområde. En hög prioritering av åkermarken samt dalgångens klassning som riksintresse utgör den främsta utbyggnadsbegränsningen sydväst om Lida.

De geotekniska förhållandena på åkermarken i Viskans dalgång öster om samhället medger inte någon utbyggnad utan höga grundläggningskostnader. Utbyggnadsmöjligheten begränsas även starkt av dalgångens klassning som riksintresse för naturvården och en hög prioritering av åkermarken.

Vid Broby kulle öster om Horred ligger de båda byarna Byslätt och Broby. Byggbar mark finns på kullen och på omgivande åkermarker. Främsta utbyggnadsbegränsning är att området inte är anslutet till kommunalt VA, men även en hög prioritering av åkermarken samt bymiljön vid Byslätts kulturhistoriska intresse utgör begränsningar.

Utbyggnadsriktning

För att bibehålla samhällets sammanhållna karaktär bör utbyggnad av bostäder i första hand ske i området mellan Sjöby och kyrkan samt norr om Eksäterskolan. Från dessa områden erhålls relativt korta avstånd till skola, centrum och kollektivtrafik. Utrymme för nya verksamheter bör beredas i Lidaområdet.



**TÄNKBARA UTBYGGNADSRIKTNINGAR
OCH UTBYGGNADSBEGRÄNSNINGAR**

PLANUTFORMNING

PLANSTRUKTUR

Följande planförslag har utformats på grundval av nämnda utvecklingsmål och utbyggnadsbehov.

Horreds samhälle ligger väl samlat på en åsrygg. Denna karaktär bibehålls och nya bostäder redovisas i direkt anslutning till befintlig bebyggelse, mellan Sjöby och kyrkan samt söder om Vasse. Centrum ges möjlighet att expandera utmed östra sidan av nuvarande rv 41. Befintligt vägsystem bibehålls och kompletteras med gång- och cykelbanor. Riksväg 41 ges en ny sträckning förbi samhället parallellt med järnvägen. Lida reserveras för tillkommande verksamheter.

BOSTÄDER

Utbyggnadsvolym

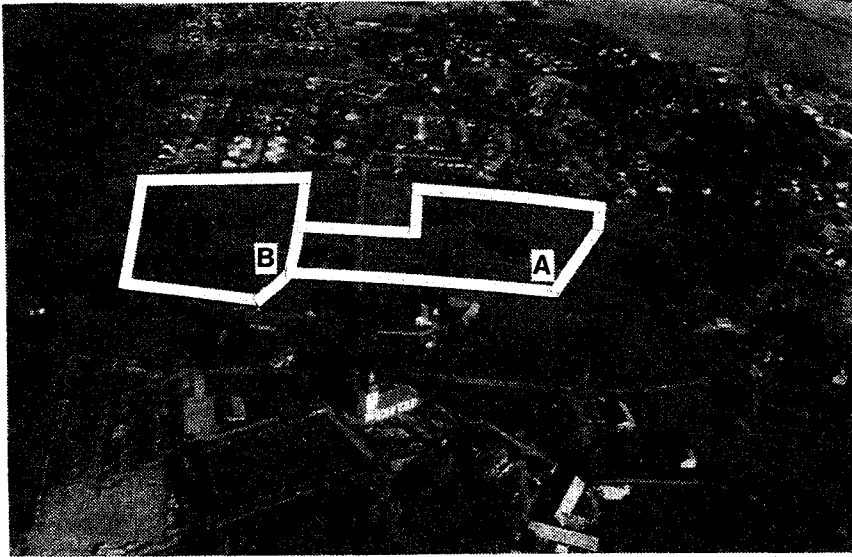
Under perioden 1966-1975 byggdes i genomsnitt 17 bostäder per år och under perioden 1976-85 i genom snitt 10 bostäder per år. Enligt målsättningen skall max 600 re byggas fram till år 2005, vilket motsvarar max ca 120 bostäder. Detta innebär en utbyggnadstakt med ca 8 bostäder per år under planperioden. Befolkningen beräknas öka med omkring 100 personer till år 2005.

Enligt FoB 85 utgjordes 80% av bostäderna av småhus och 20% av flerbostadshus. Med ett antagande att utbyggnaden i fortsättningen fördelas på 25-50% bostäder i flerbostadshus och 50-75% i småhus bedöms behovet under planperioden bli 30-60 bostäder i flerbostadshus och 60-90 bostäder i småhus.

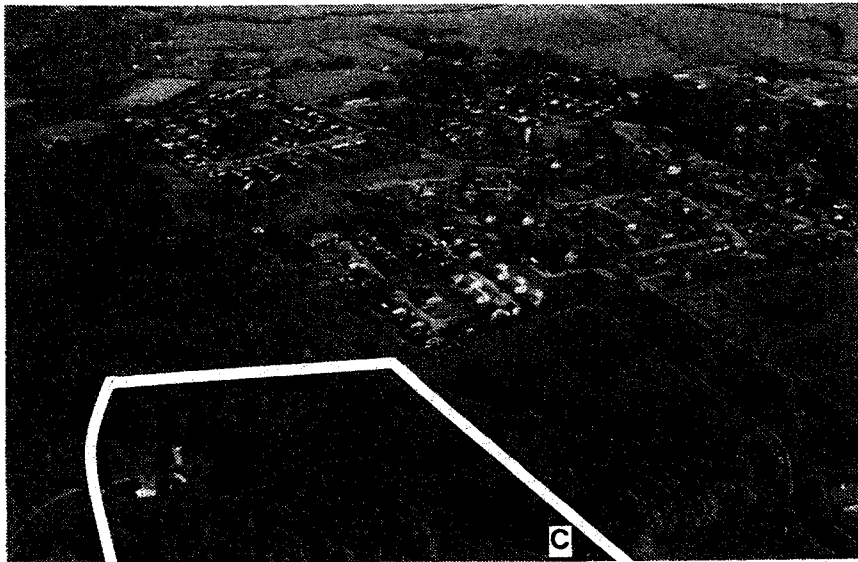
Inom befintliga detaljplanelagda områden finns utrymme för ca 20 småhus och ca 15 bostäder i flerbostadshus samt ett nyttillskott av 10 servicelägenheter efter om- och tillbyggnad av Ekås. Detta innebär att i översiktsplanen bör reserveras mark för ytterligare ca 35 bostäder i flerbostadshus och ca 70 bostäder i småhus.

Förtätning

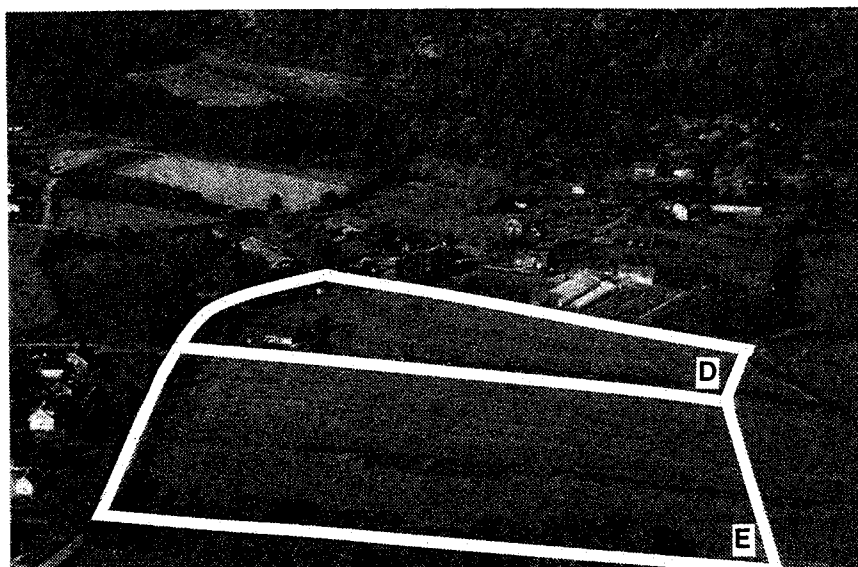
Horred är ett relativt tätexploaterat samhälle där endast ett fåtal tomter är av



OMRÅDE A, B



OMRÅDE C



OMRÅDE D, E

sådan storlek att de är möjliga att stycka av och bebygga ytterligare. Eventuell förtätning av befintliga bostadsområden bedöms därför endast bli marginell under planperioden.

Karaktär

Ett kännetecknande drag för Horred är samhällets lummiga karaktär. Bebyggelsen ligger inbäddad mellan höga lövträd, som i alla väderstreck bildar silhuett. Vegetationen växer dels på många av de insprängda grönytorna och parkområdena, men även på privata tomter. Det är angeläget att vid utbyggnad av nya bostadsområden och vid förändringar i de befintliga att denna karaktär bibehålls. Förutom från landskapsbilda- och rekreationssynpunkt har vegetationen även betydelse som vindskydd och minskar bebyggelsens utsatthet för störande vindar.

Utbyggnadsområden

För att klara målsättningen med Horreds utveckling fram till år 2005 föreslås att området på ömse sidor om Loftgårdsvägen mellan Sjöby och kyrkan tas i anspråk i en första etapp (område A och B). Området knyter på ett naturligt sätt samman bebyggelsen kring kyrkan med Sjöbyområdet. Som en andra etapp föreslås en utbyggnad väster om område B (område C). Samhällets sammanhållna karaktär bibehålls härigenom. Som reservområde alternativt som område för utbyggnad efter planperioden redovisas en utbyggnad i samhällets norra del mot Vasse (område D och E). De redovisade tillkommande bostadsområdena rymmer sammanlagt ca 135-150 bostäder, varav 35 i reservområden.

Område A gränsar till den kulturhistoriskt värdefulla miljön kring kyrkan och föreslås huvudsakligen för tätare bebyggelse, t ex i form av par- och/eller radhus. Området bör ges en arkitektonisk gestaltning som anpassas till den kulturhistoriskt värdefulla miljön kring kyrkan. Kantorns väg bör hållas öppen genom området som allmän gångväg. Eventuellt kan vid detaljplanering övervägas att utnyttja nordöstra delen av området för småhus. Vid detaljplanering bör även prövas att inom området anlägga en enkel gräsyta för bollspel.

Totalt rymmer område A ca 60 bostäder i flerbostadshus, alternativt ca 35 bostäder i flerbostadshus och ca 10 i småhus. Horred saknar lägenheter med bostadsrätt. En komplettering med bostadsrätter i område A ger samhället ett rikare utbud på upplåtelseformer. Området kan även inrymma såväl hyres- som äganderätt.

Område B och C är belägna i en västsluttning ner mot Lilla Horredssjön med god kontakt med strövområdena kring denna. Områdena ligger i anslutning till befintligt villaområde i Sjöby och föreslås för småhus. Inslag av radhus och parhus kan övervägas. Vid detaljplanering bör möjligheterna att bevara befintlig vegetation tas till vara för att ge även dessa områden en lummig karkatär med närhet till grönområden och lekplatser. Områdenas avgränsning bör även preciseras närmare vid detaljplanering med hänsyn till topografi, vegetation, avstånd till befintlig industri etc. Geoteknisk utredning för att klarlägga markegenskaperna erfordras. Läget för område C:s norra gräns bör vid detaljplanering prövas närmare och eventuellt flyttas norrut.

Område D och E ligger i en nordsluttning norr om Vassevägen med en vidsträckt utsikt över Viskans dalgång. Områdena redovisas som reservområde och föreslås för småhus. Området gränsar till åkermark och enligt miljövarsprogrammet skall vid planläggning en skyddszon om 100 m upprättas. Del av denna zon kan utformas som ett grönområde. Inom skyddszonen gäller restriktioner för jordbruk beträffande nyttjande av bekämpningsmedel, slamspridning och flytgödsel.

För respektive område har översiktliga kvartersstudier utförts. Dessa redovisas i bilaga.

Områdena bedöms inrymma följande antal tillkommande rumsenheter (re) och bostäder (bost).

Område	ha	flerbostadshus		småhus	
		re	bost	re	bost
A	2,5	150	35	55	10
B	2,5			110	20
C	4,1			190	35
D	1,5			55	10
E	2,5			140	25
Summa	13	150	35	550	100

Befintliga bostadsområden

För Horreds tätort redovisas detaljplanelagda områden samt samlad bebyggelse i direkt anslutning till samhället såsom befintliga bostadsområden. Vid Broby kulle redovisas den samlade bebyggelsen på motsvarande sätt.

Bostäder på övrig mark

Bostäder finns även utanför redovisade bostadsområden. Dessa bostäder ligger

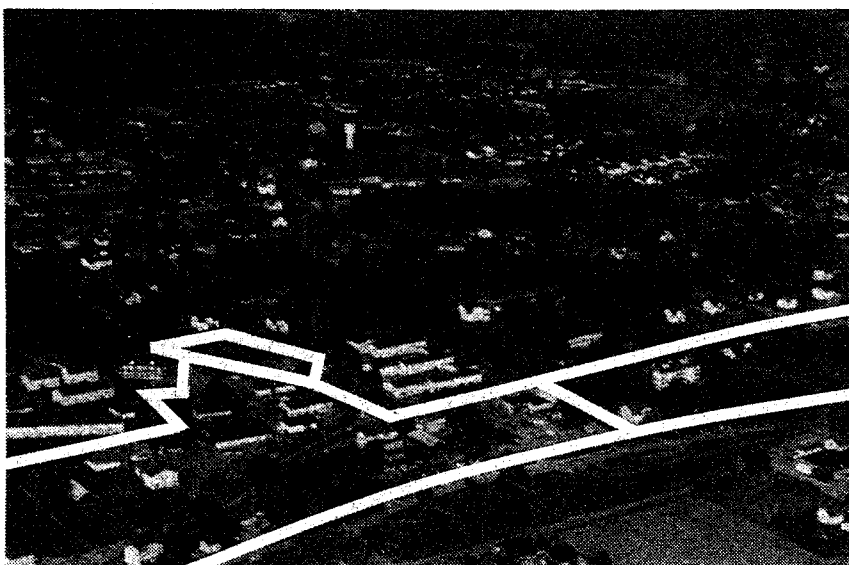
inom ej detaljplanelagda områden. Bostäderna avses vara kvar och kan byggas om och till, men ytterligare utveckling av bebyggelsen bör som regel inte komma till stånd.

SERVICE OCH HANDEL

Horred har i förhållande till sin storlek ett rikt utbud av service och handel. Huvuddelen av denna ligger koncentrerad kring korsningen Helsjövägen - Varbergsvägen, vilket ger samhället en tydlig centrumpunkt. I området finns även inslag av bostäder och verksamheter, t ex bensinförsäljning. En utvidgning av centrum bör i första hand ske utmed östra sidan av Varbergsvägen. Befintliga bostäder och verksamheter bedöms kunna kompletteras med ytterligare service och handel. I centrumområdet kan även olika typer av serviceinriktade verksamheter inrymmas.

Loftgårds- och Sjöbyområdet föreslås kompletteras med en mindre livsmedelsbutik. Den kuperade terrängen i Horred innebär svårigheter, bl a för rörelsehindrade, att förflytta sig ned till centrum, varvid en butik i detta läge innebär ett viktigt tillskott för speciellt dessa grupper. Redovisat läge bedöms även kunna inrymma ytterligare allmän eller kommersiell service, alternativt ej miljöstörande bostadsanknutna verksamheter.

Nuvarande butik i Byslätt bedöms inte ha förutsättningar att kvartstå på längre sikt. Tomten redovisas därför för bostadsändamål.



CENTRUM

ALLMÄNT ÄNDAMÅL

Skolor

Redovisat område kring Sjöbyskolan bedöms rymma nuvarande och fortsatt utveckling av skolans verksamhet inom ramen för en tvåparallellig låg- och mellanstadieskola. Vid en eventuell permanent högstadieskola i Horred bör denna lokaliseras i direkt anslutning till Sjöbyskolan. Försöksverksamheten med hemlokalisering i Horred skall utvärderas 1991.

Barnomsorg

För att täcka befintligt och tillkommande behov av barnomsorg samt för att uppfylla de krav riksdagen ställt på kommunerna om förskola för alla barn redovisas en ny daghemstomt vid Kantorns väg med utrymme för 4 avdelningar. Eventuellt ytterligare behov av tomt för barnomsorg bör med hänsyn till den geografiska spridningen av daghem inom samhället sökas i samhällets norra del. Läge för detta får prövas närmare vid utbyggnad av reservområde D och E.

Äldreomsorg

Servicehuset Ekås planeras byggas om till 28 servicelägenheter med dagcentral samt byggas till med 27 nya servicelägenheter. Det omedelbara behovet av servicebostäder är efter detta tillgodosett. Behovet i övrigt förutsätts kunna mötas genom att nybyggnation anpassas till ett kvarboende för äldre och handikappade.

Sjukvård m m

Utbyggnad av vårdcentralen i Horred till tvåläkarstation kommer att bli aktuell efter 1995. Utbyggnaden bedöms kunna rymmas i anslutning till befintliga lokaler vid Ekås.

Kyrkan - kyrkogården

Kyrkan, kyrkogården och församlingshemmet redovisas för allmänt ändamål. Den nuvarande kyrkogården är fullbelagd och en utvidgning i väster är påbörjad. Denna bedöms räcka under överskådlig tid. Öster om församlingshemmet reserveras mark för en eventuell framtida tillbyggnad av detta.

VERKSAMHETER

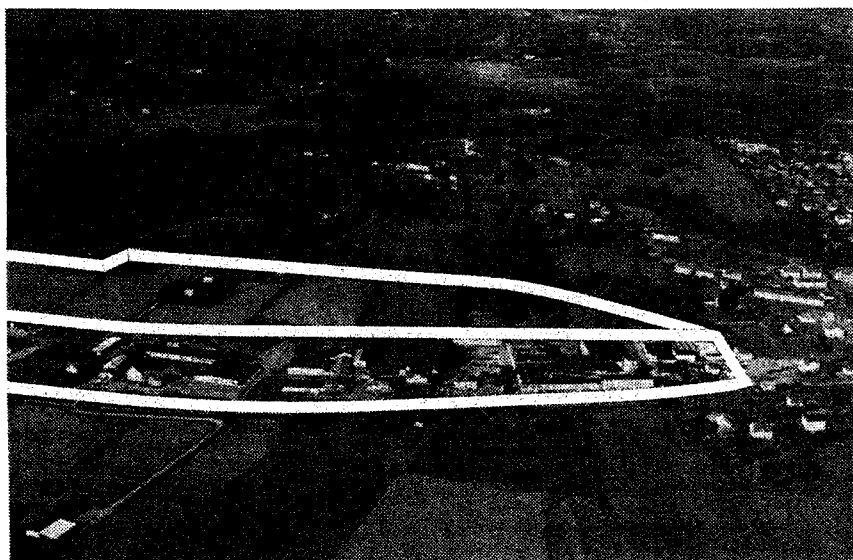
Befintliga verksamhetsområden ligger huvudsakligen samlade kring Brobyvägens norra del och i Lidaområdet. Inom respektive område finns en viss blandning av såväl tillverkningsindustri, handel och serviceinriktade företag. Denna blandning bedöms kvarstå under planperioden.

Brobyvägen

Området utgörs av befintligt verksamhetsområde. I norr och öster gränsar det till åkermarken i Viskans dalgång. Grundförhållandena i dessa delar medför att byggnation ej kan ske utan höga grundläggningskostnader. Med hänsyn till detta och en prioritering av åkermark och landskapsbild kan ej området expandera ytterligare. Utrymme för vissa kompletteringar finns inom området.

Lida

Arbete med detaljplan pågår för området. I denna redovisas förutom utvecklingsmöjligheter för befintliga verksamheter ca 8 ha för nya verksamheter. Denna yta bedöms översiktligt motsvara behovet av ytterligare mark för verksamheter under planperioden.



LIDA

Övriga områden

Befintlig industri nordväst om Loftgårdsvägen redovisas som verksamhetsområ-

de. Nuvarande verksamhet förväntas ligga kvar inom planperioden. Med hänsyn till närheten till bostäder bör området dock på längre sikt ej kvarstå som verksamhetsområde.

Befintliga verksamheter utmed Istorpsvägen förväntas ligga kvar under planperioden, men bör med hänsyn till landskapsbild och jordbrukets intressen inte utvidgas ytterligare.

Reservområden

Söder om Hökhult redovisas ett reservområde om ca 11 ha. Området utgörs huvudsakligen av skogbevuxen mark. En större utbyggnad av området påkallar ytterligare behovet av en ombyggnad av Helsjövägens anslutning till rv 41. Flera befintliga bostadshus gränsar till området, vilket medför att krav kommer att behöva ställas på verksamheternas omgivningspåverkan i form av t ex buller och utsläpp. I samband med detaljplanering av området bör områdets naturvärde närmare utredas samt miljökonsekvensbeskrivning upprättas för att belysa de ekologiska konsekvenserna av olika åtgärder. Områdets markegenskaper bör prövas genom geoteknisk utredning.

STRATEGISKT OMRÅDE

Området öster om Vasse gård samt ett område väster om centrum vid Helsjövägen är av framtida strategisk betydelse. Dessa bedöms ej behöva tas i anspråk för exploatering under planperioden, men kommer att genom sitt geografiska läge bli aktuella att utnyttja längre fram. Området vid Vasse ligger från landskapsbildssynpunkt i ett mycket känsligt läge vid den norra entrépunkten till Horred. Området kan vara lämpligt för bostäder eller ej miljöstörande verksamheter. Om området eventuellt skall utnyttjas för verksamheter krävs höga krav på utformning och placering. Det centralt belägna området vid Helsjövägen kan vara lämpligt för såväl bostäder som allmänt ändamål. Under planperioden förutsätts nuvarande markanvändning bestå. Ågärder bör dock ej vidtas som försvårar ett framtida nyttjande för annat ändamål.

I tidigare översiktlig planering har markområdena söder om Helsjövägen reserverats för bostäder och industri. På lite längre sikt, efter det att de centrala delarna på moränåsen är utbyggda, bedöms detta vara den naturliga utvecklingsriktningen för Horred. Någon större exploatering av området bör ej komma till stånd innan Helsjövägen getts en ny anslutning till rv 41. Området är redovisat

som pågående markanvändning samt som reservområde för verksamheter. Åtgärder bör ej vidtas som försvårar en framtida samhällsutveckling.

JORD- OCH SKOGSBRUK

Jord- och skogsbruk är av stor betydelse för sysselsättningen, framför allt i Horreds omland, där denna sektor står för 60% av arbetstillfällena. Den brukade marken har stor betydelse för det kultur- och odlingslandskap som under generationer vuxit fram kring Horred och kring Broby kulle. Ett fortsatt levande jordbruk är en förutsättning för att det vidsträckta och öppna landskapet i Viskans dalgång skall kunna bibehållas. Förutsättningarna för detta är goda då jordbruksmarkerna i dalgången hör till kommunens bästa och att det i övrigt finns goda betingelser för rationell jordbruksdrift. För landskapsbildningen är det även av väsentlig betydelse att det småskaliga brukningslandskapet utmed Lindhultsvägen hålls öppet även i fortsättningen.

Viskan är idag starkt belastad av näringsämnen. För att minska tillskottet från jordbruket föreslås en vegetationszon på ca 20 m utmed vattendragen. Växtlighet tar upp kväve och minskar därigenom den kvävemängd som når Viskan. Vegetationszonen är även gynnsam från fiskevårdssynpunkt. Träd och buskar ger bl a skydd mot för hög temperatur, skydd mot igenväxning, ger ett födotillskott samt ger ett erosionsskydd. Zonen bör från landskapsbildssynpunkt utformas som en trädridå närmast Viskan samt resterande mark bör hållas öppen som betesmark eller som permanent vall. Bredden på ridån bör anpassas till de naturliga förutsättningarna. Vegetationszonen redovisas på plankartan som övrig mark.

Västra delen av område C berör ett område med blandskog med ädellövsinslag och söder om Hökhult föreslås ett reservområde för verksamheter. I övrigt föreslås ej förändrad markanvändning inom skogbevuxna områden.

REKREATIONS- OCH STRÖVOMRÅDEN

I översiktsplanen redovisas tre olika former av "gröna områden", parkmark, fritidsområde och övrig mark.

Parkmark

Trots samhällets närhet till Lilla Horredssjön är det från mycket få punkter i samhället man kan se vattenspegeln. Grönområdet vid Sjöbackavägen är därför

av stor vikt för den visuella kontakten med sjön. Såsom parkmak redovisas även ett mindre område vid Lunnaliden bevuxet med höga ekar samt ett område med ädellövsinslag vid Helsingvägen. Båda områdena är av vikt för att bevara samhällets "lummiga" karaktär.

Parkmark kräver normalt en omfattande vård och skötsel. För områden med lövträd kan övervägas att bevara dessa såsom naturpark.

Fritidsområden

Fritidsområden utgörs av nuvarande anläggningar kring Horreds idrottsplats, bollplanen väster om Scheelegården samt badplatsen vid Lilla Horredssjön.

Övrig mark

Övrig mark utgörs av skogbevuxen mark och bebyggelse utanför områden med tätbebyggelse. Nuvarande markanvändning kvarstår. Området öster om Lilla Horredssjön är av stor vikt som närströvsområde. Området bör gallras och göras mera tillgängligt för allmänheten. Enkla skötselplaner bör upprättas för området.

SJÖAR OCH VATTENDRAG

Större vattendrag inom planområdet är Viskan med bifloderna Hornån och Lillån. Vattendragen är klassade som riksintresse för fritidsfiske och ligger inom ekologiskt känsliga områden.

Lilla Horredssjön (Lilla Hornsjön) är belägen i planområdets nordvästra del och utnyttjas bl a som badsjö. Sjön utgör ett ekologiskt känsligt område.

Pågående användning av vattendragen och Lilla Horredssjön kvarstår. Någon precisering av användningen av vattenområdena, t ex avgränsning av område för badplats i Lilla Horredssjön, görs ej.

NATUR- OCH KULTURMINNESVÅRD

Naturvård

Horred är beläget i ett naturskönt avsnitt av Viskans dalgång, som i denna del har klassats som riksintresse för naturvården. De känsliga ekologiska samban-

den i dalgången utvecklas och behandlas i den kommuntäckande översiktsplanen. Möjligheter att förbättra vattenkvaliteten prioriteras och de ekologiskt känsliga områdena kräver särskild hänsyn och restriktioner inom hela tillrinningsområdet. Detta innebär bl a krav på restriktioner på jordbruket i närzonen. Krav kan även komma att ställas på en minskning av utsläppen från enskilda fastigheter inom tillrinningsområdet. Inom planområdet har Hornån och Lillån så höga naturvärden att påverkan av dagvatten m m måste förhindras. Vidare kan vissa skötselåtgärder bli aktuella.

Områden som är bevarandevärda av naturvårdsskäl redovisas på plankartan med grön begränsningslinje. Områdena utgörs förutom av riksintresset i Viskans dalgång av de områden som redovisas i kommunens naturvårdsplan samt Lövsjögårdinventering 1984. För att de speciella naturvärdena skall kunna bevaras förordas i regel omfattande vård och skötsel. Stor restriktivitet skall råda för bebyggelse inom områdena. Del av blandskogen öster om Lilla Horredssjön har dock bedömts kunna utnyttjas för bostadsändamål och kan komma att utgöra ett miljötillskott i bostadsområdet (område C).

Kulturminnesvård

På plankartan redovisas med orange begränsningslinje de bebyggelsemiljöer och enskilda byggnader som pekats ut i länsmuseets "kulturhistorisk byggnadsinventering" som kulturhistoriskt värdefulla. Härutöver bedöms fastigheten Sjöby 4:4 ha ett lokalt kulturhistoriskt värde.

Det kulturhistoriska värdet kan vara knutet till huset som sådant ("egenvärde") eller till husets betydelse i miljön ("miljövärde"). Ofta har ett kulturhistoriskt intressant hus både egenvärde och miljövärde. Byggnadens egenvärde kan vara baserat på någon eller några av följande kriterier: sällsynthet, ursprunglighet, representativitet, konstnärligt och arkitektoniskt värde, teknikhistoriskt värde, kulturhistoriskt värdefull interiör.

Stor restriktivitet bör råda mot ny bebyggelse inom de kulturhistoriskt värdefulla miljöerna vid kyrkan och i Bysslätt. Vid förändringar i miljöerna och av de enskilda byggnaderna bör särskilt uppmärksammas att de kulturhistoriska värdena inte försvinner eller förvanskas.

Några byggnader som ingick i miljön kring Vasse gård har rivits det senaste året. Återstående byggnader bedöms dock fortfarande utgöra en kulturhisto-

riskt värdefull miljö. En försiktig komplettering med företrädesvis småskaliga, ej miljöstörande verksamheter, kan eventuellt bidra till ett bevarande av miljöns historiska värde och karaktär. Särskilda krav bör ställas på gestaltning av tillkommande byggnader. Området redovisas i översiktsplanen tills vidare som pågående markanvändning och eventuell komplettering med verksamheter får prövas närmare i efterföljande detaljplanering.

Trakten kring Horred är rik på fornlämningar. Med hänsyn till detta är det troligt att ytterligare fornlämningar kan finnas. Före detaljplanering av exploateringsområden bör därför arkeologisk utredning utföras för att klarlägga förekomsten av idag okända fornlämningar.

TRAFIK

Allmänna vägar

Det allmänna vägnätet föreslås i huvudsak följa nuvarande sträckningar. Med hänsyn till bl a den låga trafikstandarden på rv 41 genom samhället och att huvuddelen av trafiken utgörs av genomfartstrafik redovisas denna i en ny sträckning förbi centrum parallellt med järnvägen i enlighet med gällande detaljplan. För vägen finns fastställd arbetsplan som går ut 1990. En förlängning av planen till 1991 övervägs. Vägverket anser det är angeläget att omläggningen kommer till utförande och kommer att pröva objektets prioritering när flerårsplan för 1991-2000 upprättas. Från kommunens sida framhålls att omläggningen är mycket angelägen.

I enlighet med gällande detaljplan bör plankorsningen Brobyvägen (väg 306)/järnvägen stängas av för biltrafik för att reducera antalet plankorsningar.

Vägreservat

Trafiken på Helsjövägen utgörs till övervägande delen av genomfartstrafik, varför det är angeläget att frigöra centrum från denna trafik. Föreslagen bostadsbebyggelse bidrar även till att öka trafiken på vägen. Mark reserveras för en omläggning av vägen vid centrum i enlighet med tidigare planer. Redovisad sträckning har låg standard beträffande lutning och innebär att nuvarande sträckning förbi kyrkan bibehålls. För att medge handlingsberedskap vid framtida planering redovisas även ett reservat för Helsjövägen söder om Lida.

Andra alternativa sträckningar är tänkbara men har inte prövats närmare i detta planarbete. Tills dess frågan om Helsjövägens framtida sträckning klarlagts bör inte bebyggelse eller andra åtgärder tillkomma inom reservatsområdena som förhindrar en framtida omläggning av vägen.

Vid Vasse reserveras mark för en ny nordlig infart med hänsyn till att befintligt vägsystem i samhällets norra del inte bör påföras ytterligare trafik. Föreslaget korsning med Vassevägen är förskjuten i förhållande till Loftgårdsvägen för att minska benägenheten att använda Loftgårdsvägen som genomfart till Helsjövägen och för att dämpa hastigheterna på vägen. Vägen bör komma till stånd i samband med utbyggnaden av område D och E.

Lokala vägar

Det redovisade lokalnätet följer i stort nuvarande sträckningar. Loftgårdsvägen/Lunnaliden bör kompletteras med ytterligare fartdämpande åtgärder för att dämpa hastigheterna på vägen och för att minska benägenheten att utnyttja vägen som genomfartsgata till Helsjövägen.

Kollektivtrafik, godstrafik

Järnvägen Varberg-Borås utgör riksintresse och är en potentiell resurs för godstrafik som idag inte utnyttjas, men som med en förändrad transportpolitik kan bli intressant i framtiden. Även som transportmedel är järnvägen en resurs för horredsborna som ett bekvämt och miljövänligt färdssätt. Turtätheten på järnvägen bör på sikt förbättras.

När ovan nämnda vägreservat byggts öppnas möjligheten att kollektivtrafikförsörja områdena kring Loftgårdsvägen.

Gång- och cykelvägar

Som ett komplement till bilvägar redovisas ett huvudnät för gång- och cykeltrafiken. Detta har så långt möjligt förlagts skilt från bilvägar. Huvudnätet binder samman samhällets norra delar med kyrkan samt centrum med de västra delarna. Utmed huvudnätet ligger även skola och idrottsplats samt nytt föreslaget daghem och livsmedelsbutik.

Befintlig stig och körväg vid Lilla Horredssjön redovisas även som en del av huvudnätet. Dessa bör rustas upp, men i princip bibehålla nuvarande karkatär.

TEKNISK FÖRSÖRJNING

Vatten och avlopp

Tillkommande bebyggelse i Horreds tätort bedöms kunna anslutas till befintligt vatten- och avloppsnät. För område C erfordras en pumpstation för avlopp. 1988 var den lediga kapaciteten för vatten- respektive avloppsverk ca 720 pe vardera. Bostadsutbyggnaden i samhället innebär anslutning av ytterligare ca 100 invånare, därtill kommer behovet från olika verksamheter. Reningsgraden måste anpassas till Viskans känslighet och kapacitet som recipient.

Den samlade bebyggelsen vid Broby kulle är ej ansluten till kommunalt vatten- och avlopp. Möjligheten att samordna reningen av avlopp bör prövas för bebyggelsen. Ytterligare bebyggelse bör ej komma till stånd utan att gemensam reningsanläggning (t ex minireningsverk eller markbädd) anlagts. Det höga naturvärdet i Lillån medför att påverkan av dagvatten från området måste minimeras.

Energi

Vid utbyggnad bör de enskilda byggnaderna utformas på ett energisnålt sätt. Nuvarande uppvärmning med hög andel direktverkande el (27%) kan ge anledning till konvertering framöver. Befintlig och ny bebyggelsekoncentration för- anleder särskild uppmärksamhet för alternativa uppvärmningsformer. Uppvärmning från gemensamma värmecentraler bör övervägas. I första hand bör detta prövas för område A som föreslås för tätare bebyggelse. Från energisynpunkt är det även angeläget att befintlig vindskyddande vegetation sparas och att nya grönområden med vindskyddande vegetation tillskapas i utbyggnadsområden.

HÄLSA OCH SÄKERHET

Radon

Jordarten i Viskans dalgång består huvudsakligen av sediment och är klassad som lågradonmark. Hus inom området kan byggas traditionellt.

De högre belägna delarna av Horred utgörs huvudsakligen av morän och är klassade som normalradonmark. Med normalradonmark avses mark med normal radonhalt i jordluften. Hus bör utföras radoskyddade. Om det kan påvisas att markradon endast förekommer i ringa omfattning kan lägre standard med hänsyn till påvisad markradonförekomst utföras.

Geoteknik

Enligt utförda geotekniska undersökningar kan oacceptabelt låg stabilitet förväntas upp till 100 m från Viskan och relativt låg stabilitet kan förekomma upp till ca 200 m från Viskan. Byggnation i övrigt i området mellan järnvägen och Viskan bedöms ej kunna ske utan orealistiskt höga grundläggningskostnader med hänsyn till rådande markförhållanden.

Utredning utförd 1983 av SGI visar att där så ej redan har skett bör geotekniska undersökningar utföras för att klarlägga om behov föreligger av förstärkningsåtgärder eller motsvarande i en zon kring järnvägen från Lida i söder till Hasslakärr i norr samt utmed väg 505 söder och väster om Broby kulle. Utredningen omfattar endast vissa bebyggda eller ej utbyggda områden med fastställd detaljplan i Horreds tätort och vid Broby kulle. På vidstående karta har markerats de områden inom undersökningsområdet som bedömts ha förutsättningar för sådana skred.

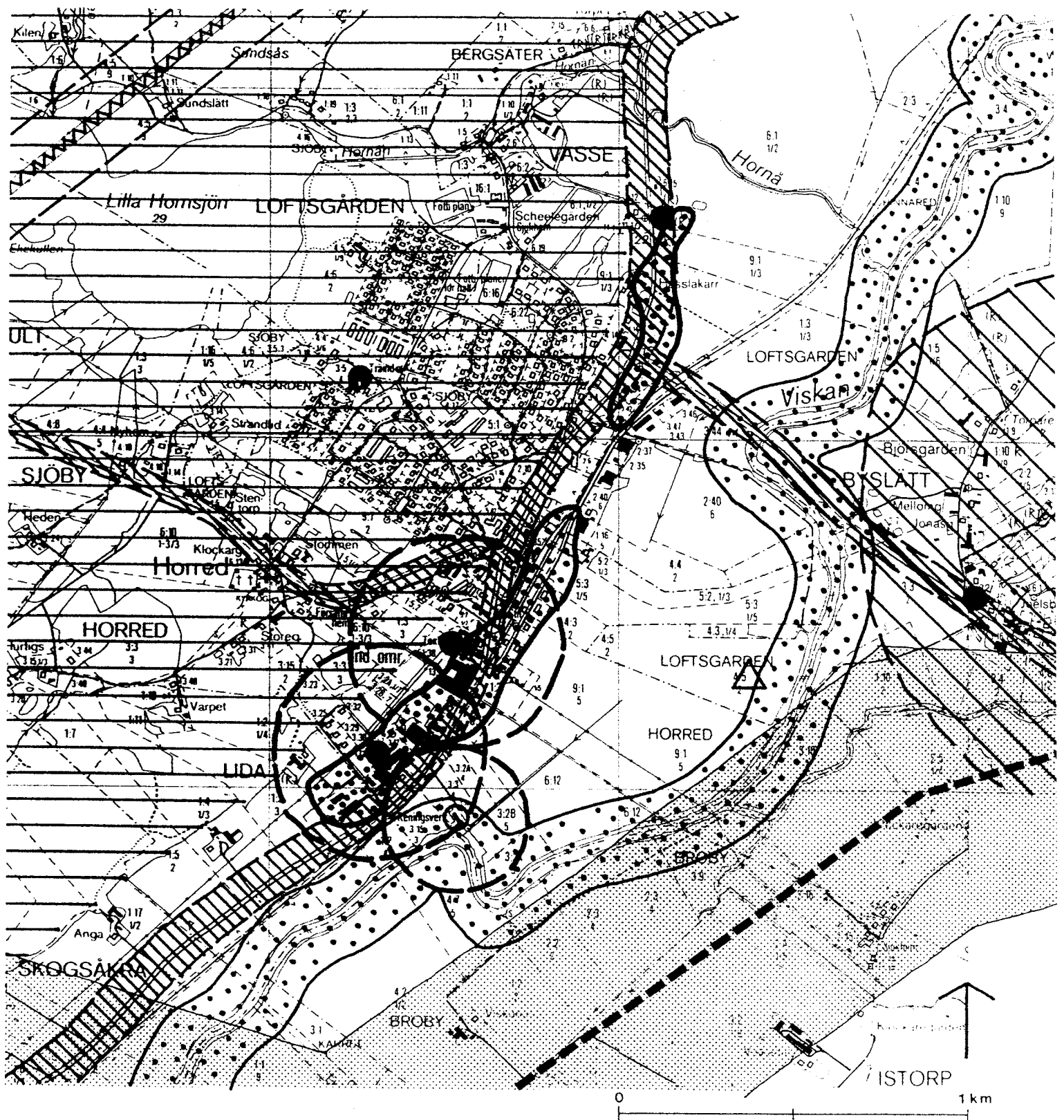
Område C och reservområdet vid Hökhult samt strategiskt område vid Vasse ligger utanför SGI:s inventeringsområde. Vid detaljplanering av områdena bör markegenskaperna kontrolleras.


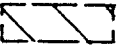

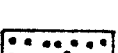

Lösningsmedel





Befintliga verksamheter i Horred släpper ut förhållandevis stora mängder lösningsmedel. Med dagens kunskapsnivå kan miljöpåverkan ej uteslutas och utsläppen måste reduceras kraftigt. Ny bostadsbebyggelse bör inte tillåtas inom 300 m från industrier med lösningsmedelsutsläpp. Med hänsyn till befintlig bostadsbebyggelse inom påverkanzonerna bör i detaljplan övervägas att införa restriktioner för lösningsmedelsutsläpp.

Mottagningsstation

Sjöbyskolan är mottagningsstation för evakuerade vid ett eventuellt reaktorhaveri i Ringhals.



-  trafikstörning (buller, avgaser)
-  buller (skjutbana)
-  område med förutsättningar för spontana skred enligt SGI
-  låg stabilitet
-  högspänningsledning med skyddszon

-  normalradonmark
-  verksamheter som kan vara störande, med skyddszon
-  avloppsreningsverk
-  avfallsdeponi (nedlagd)
-  reservat för gasledning

HÄLSA OCH SÄKERHET

Gasledning

Efter att Swedegas planerade stamlednings läge slutgiltigt klarlagts bör tätbebyggelse inte förekomma inom 200 m från ledningen ("påverkanszon"). Enstaka byggnader bör inte placeras närmare ledningen än 25 m ("skyddszon"). Särskilt brand - eller explosionsfarlig verksamhet får ej förläggas närmare ledningen än 50 m. Vid lovgivning skall inom 200 m på ömse sidor om ledningen naturgasföreskrifterna tillämpas.

Järnväg

Järnvägen Varberg-Borås har begränsad tågtrafik - 14 tåg/dygn, varav 2 godståg. Förekomsten av särskilt farligt gods är enligt SJ ringa. Enligt SJ kommer järnvägen inte heller i framtiden att trafikeras med särskilt farligt gods.

Bostäder bör med hänsyn till buller från järnvägen ej förläggas närmare spåren än 25 m. Enstaka tåg nattetid kan komma att väcka personer i hus som ligger närmast järnvägen. På ett avstånd upp till 60 m rekommenderas därför fönster med mycket god ljudisolering. I hus mer än 60 m från spåret rekommenderas vanliga standardfönster.

Farligt gods

Omfattning av farligt gods som transporteras på rv 41 är ej känt. Alternativa vägval genom kommunen bedöms ej föreligga.

Totalförsvaret

Planen berör ett förordnandeområde till skydd för totalförsvaret. Detta förhållande skall beaktas i samband med planläggning och lovgivning.

Skjutbana

På Broby kulle finns en skjutbana. På vidstående karta har markerats det maximala område som bedöms kunna vara berört av buller. Variation i topografi och vegetation begränsar bullerstörningarna och medför att verkligt bullerstört område i vissa avsnitt är mindre .

GENOMFÖRANDE

Bostäder

Befintliga detaljplanelagda områden beräknas vara fullbyggda några år in på 1990-talet. Del av område A samt område B bör därefter tas i anspråk för exploatering. Utbyggnaden fortsätter därefter inom resterande delar av område A samt inom område C.

Beroende på val av lägenhetstyper (villor, radhus etc) med åtföljande varierad markåtgång samt utbyggnadstakt bedöms marken inom område A-C räcka till omkring 2005. Mot slutet av planperioden kan det eventuellt bli aktuellt att även ta område D och E i anspråk.

Inom områden utanför själva tätorten bör vid stort bebyggelsetryck områdesbestämmelser övervägas för att närmare precisera förutsättningarna för bygglov.

Service

Utbyggnad av allmän och kommersiell service sker allt eftersom behov uppstår. Detaljplan för daghem och service vid Loftgårdsvägen kan lämpligen samordnas med detaljplan för område B. Utbyggnad av service öster om nuvarande rv 41 kräver ändring av gällande detaljplan.

Industri

Arbete med detaljplan för Lidaområdet pågår. Detaljplan erfordras för delar av området vid Brobyvägen. Vid eventuell planläggning av reservområdet söder om Hökhult erfordras kompletterande utredningar beträffande områdets naturvärde, markegenskaper etc för en mera exakt avgränsning av området.

Trafik

Omläggningen av rv 41 finns upptagen i Vägverkets flerårsplan för 1988-1997 bland "Övriga vägreservat efter 1992". Det är angeläget att omläggningen kommer till stånd snarast möjligt. Omläggning av Helsingvägen bedöms av prioriteringsskäl ej komma till stånd före en ombyggnad av rv 41. Detsamma gäller för ny nordlig infart. Utbyggnad av GC-leder bör ske i samband med exploateringen av bostadsområdena.

Jordbruk

Genomförandet av den föreslagna vegetationszonen utmed Viskan erfordrar närmare utredning i efterföljande planering.

Rekreations- och strövområden

Föreslagen parkmark vid Lunnaliden redovisas i gällande detaljplan som område för bostäder. Parken bör därför säkerställas genom ändring av detaljplanen.

Enkla skötselplaner bör upprättas för de lövskogsområden som är att betrakta som parkmark eller naturpark. Möjligheten att anlägga en enklare gångstig runt Lilla Horredssjön bör undersökas.

REKOMMENDATIONER FÖR BEBYGGELSE- UTVECKLINGEN

BAKGRUND

Enligt plan- och bygglagen skall översiktsplanen ange hur mark- och vattenområden är avsedda att användas och hur bebyggelseutvecklingen skall ske. Grunddragen i mark- och vattenanvändningen har behandlats i kapitlet PLAN-UTFORMNING och framgår av plankartan. Detta kapitel redovisar kommunens inställning till bebyggelseutveckling i olika delområden, grundad på en avvägning av olika allmänna intressen. Avgränsningen av respektive område framgår av särskild rekommendationskarta.

BESTÄMMELSER

Inom planområdet gäller bl a följande bestämmelser och förordnanden.

Strandskydd enligt § 15 och 16 i naturvårdslagen råder för Lilla Horredssjön och Viskan. Bebyggelserestriktioner gäller inom 200 m från Lilla Horredssjön och 100 m på ömse sidor om Viskan. Förordnandet kan ersättas av detaljplan.

För att trafiken på vägarna skall erhålla rimlig säkerhet och bekvämlighet råder utanför fastställd detaljplan vissa förbud enligt väglagen § 39, 43 och 47. Dessa gäller vägan slutning, anordningar inom vägområde samt restriktioner mot bebyggelse i direkt närhet av vägområde. Beslut har fattats gällande utökat byggnadsfritt avstånd om 30 m för rv 41. För övriga vägar gäller i allmänhet 12 m byggnadsfritt avstånd (47§ Väglagen).

För kulturminnen gäller den så kallade "kulturminneslagen". Lagen innehåller bland annat bestämmelser om skydd och vård av vår kulturmiljö, fasta fornlämningar, kyrkobyggnader och begravningsplatser.

REKOMMENDATIONER

Allmänna vägar

Störningar från trafikbuller förekommer i en zon som varierar med trafikmängder och topografi. Inom nedan angivna skyddszoner bör ej bostadshus förläggas

utan särskild bullerutredning för lämplighetsprövning:

- rv 41, 30 m vid 50 km/h respektive 60 m vid 90 km/h
- väg 505, 45 m
- väg 596, 25 m

R1 Område med detaljplan eller där detaljplaneläggning krävs

Området utgörs av Horreds tätort och dess omedelbara närområde. Inom området finns ett högt bebyggelsestryck samt en rad olika markanspråksintressen. Vid förändringar bör dessa prövas närmare och avvägas i detaljplan.

Prövning av markens lämplighet för bebyggelse och reglering av bebyggelsemiljöns utformning skall ske genom detaljplan för ny sammanhållen bebyggelse samt för ny enstaka byggnad, vars användning får betydande inverkan på omgivningen. Bygglov får lämnas för enstaka byggnad som ej strider mot översiktsplanens intentioner, om tillkomsten av byggnaden kan prövas i samband med ansökan om bygglov eller förhandsbesked.

Inom bevarandeområden för kulturminnesvård bör detaljplaner upprättas för att säkerställa miljöernas värde. Till dess så sker får bygglov lämnas som ej motverkar syftet med bevarandeområdena. Ny bebyggelse skall anpassas till befintlig miljö vad gäller byggnaders volym, placering, byggnadssätt, användning m m.

Gällande detaljplaner bör när så erfordras ändras i överensstämmelse med översiktsplanen. Av beskrivning till detaljplan skall framgå eventuella avvikelser från översiktsplanen.

R2 Område där detaljplaneläggning krävs

Området utgörs av den samlade bebyggelsen vid Broby kulle och är idag ej detaljplanelagt. Prövning av markens lämplighet för bebyggelse och reglering av bebyggelsemiljöns utformning skall ske genom detaljplan. Till dess detaljplan har upprättats får bygglov lämnas för enstaka byggnad om tillkomsten av byggnaden kan prövas i samband med ansökan om bygglov eller förhandsbesked.

Möjligheten att samordna reningen av avlopp för befintlig och eventuellt tillkommande bebyggelse bör prövas.

Eventuellt störande buller från befintlig skjutbana skall beaktas.

R3 Område med kulturhistoriskt värdefull miljö (Byslätt)

Området omfattar den kulturhistoriskt värdefulla miljön i Byslätt. Nuvarande markanvändning får inte förändras i nämnvärd grad. Restriktivitet skall iakttas mot ny bebyggelse som motverkar bevarandekravet. Om- och tillbyggnader som inte motverkar detta kan tillåtas. Nybebyggelse bör anpassas till den lokala byggnadstraditionen i skala, formspråk, materialval, färgval och detaljutformning. Särskild omsorg bör ägnas byggnads förläggning på tomt. Vid om- och tillbyggnader skall områdets kulturhistoriska värde beaktas.

Införande av områdesbestämmelser bör prövas.

Möjligheten att samordna rening av avlopp bör prövas.

R4 Bevarad jordbruksmark

Området utgörs av den öppna åkermarken i Viskans dalgång. Nybyggnad för annat ändamål än för jordbrukets behov tillåts inte annat än i undantagsfall. Nybebyggelse bör i första hand tillkomma i anslutning till befintliga bebyggelsegrupper. Mindre verksamheter som ej är störande för omgivningen, t ex småindustri och hantverk tillåts i lediga ekonomibygnader. Såväl bostäder som ekonomibygnader bör lokaliseras med hänsyn till landskapsbilden och den lokala bebyggelse-traditionen.

Avståndet mellan djurstallar och bostadshus (utom för brukarens eget behov) bör inte understiga 200 m för nötboskap respektive 500 m för svinstallar.

Låg stabilitet kan förekomma upp till 200 m från Viskan. Undersökning bör göras vid lämplighetsprövning för bygglov inom denna zon.

En bevuxen zon på ca 20 m utmed vattendragen bör åstadkommas.

R5 Reservat för gasledning

Området utgör mark som ingår i reservat för Swedgas planerade stamledning. Inom området bör ny bebyggelse eller andra anläggningar som kan försvåra ledningens tillkomst inte tillåtas med hänsyn till de krav som sprängämnesinspektionens naturgasföreskrifter kommer att ställa på ledningen.

När ledningen har byggts får ej sammanhållen bebyggelse och campingplatser placeras närmare ledningen än 200 m och enstaka byggnader inte närmare än 25 m. Särskilt brand- eller explosionsfarlig verksamhet får ej förläggas närmare ledningen än 50 m.

Rekommendationer avseende bevarad jordbruksmark - R4, gäller i tillämpliga delar.

R6 Område med endast generella rekommendationer

Området omfattar jordbruks- och övrig mark i planområdets västra del. Nuvarande markanvändning bör inte förändras i nämnvärd grad. Enstaka byggnader kan dock tillåtas komma till stånd i anslutning till befintliga hus under förutsättning att nuvarande markanvändning inte påverkas negativt.

Viskans tillrinningsområde kräver särskild hänsyn med avseende på avloppslösningar. Krav kan komma att ställas på en minskning av utsläppen från enskilda fastigheter.

Åtgärder som skadar naturvårdsintresset inom bevarandeområden för naturvård bör ej medges.

I avvakta på resultatet från pågående utredningar om påverkan från spänningsfält bör bostadsbebyggelse inte placeras närmare befintlig 400 kV-ledning än 100 m.

Marken är klassad som normalradonmark. Bostadshus bör utföras radonskyddade. Om det kan påvisas att markradon endast förekommer i ringa omfattning kan lägre standard med hänsyn till påvisad markradonförekomst utföras.

Till dess att ny sträckning av Helsjövägen har fastställts bör inte bygglov eller tillstånd för andra anordningar ges inom eller i anslutning till på plankartan markerade vägreservat som kan påverka utbyggnaden av vägen.

Den del som är belägen väster om Helsjövägen bedöms på längre sikt, efter planperioden, vara den naturliga utvecklingsriktningen för Horred. Ny bebyggelse eller andra anläggningar som försvårar en framtida samhällsutveckling bör inte tillåtas.

R7 Område med endast generella rekommendationer

Området omfattar jordbruks- och övrig mark på Broby kulle. Nuvarande markanvändning bör inte förändras i nämnvärd grad. Enstaka byggnader kan dock tillåtas komma till stånd i anslutning till befintliga hus under förutsättning att nuvarande markanvändning inte påverkas negativt. Vid lokalisering skall eventuellt störande buller från befintlig skjutbana beaktas samt bebyggelsens inverkan på landskapsbilden med hänsyn till riksintresset i dalgången.

Viskans tillrinningsområde kräver särskilda hänsyn med avseende på avloppslösningar. Krav kan komma att ställas på en minskning av utsläppen från enskilda fastigheter.

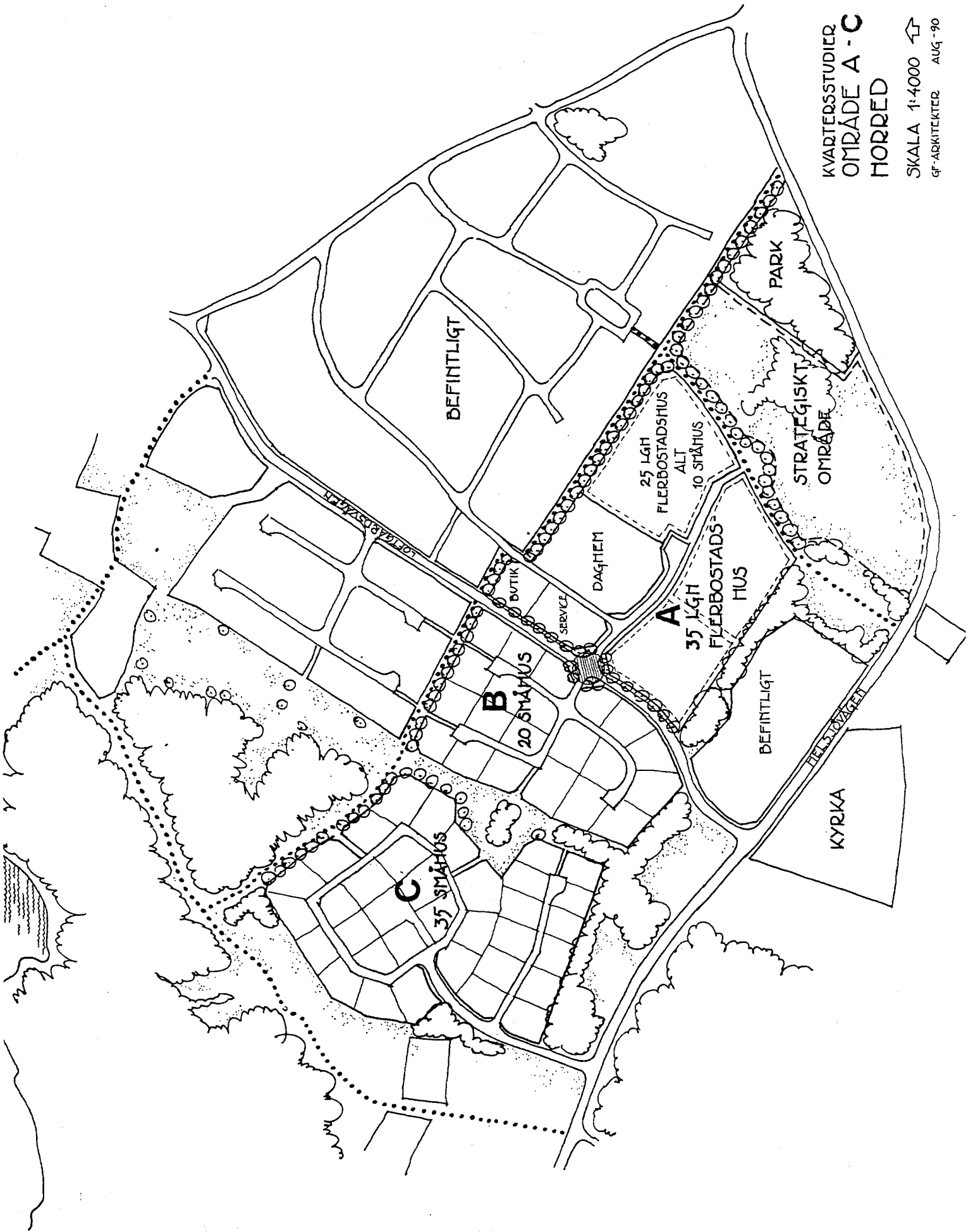
PLANERINGSUNDERLAG

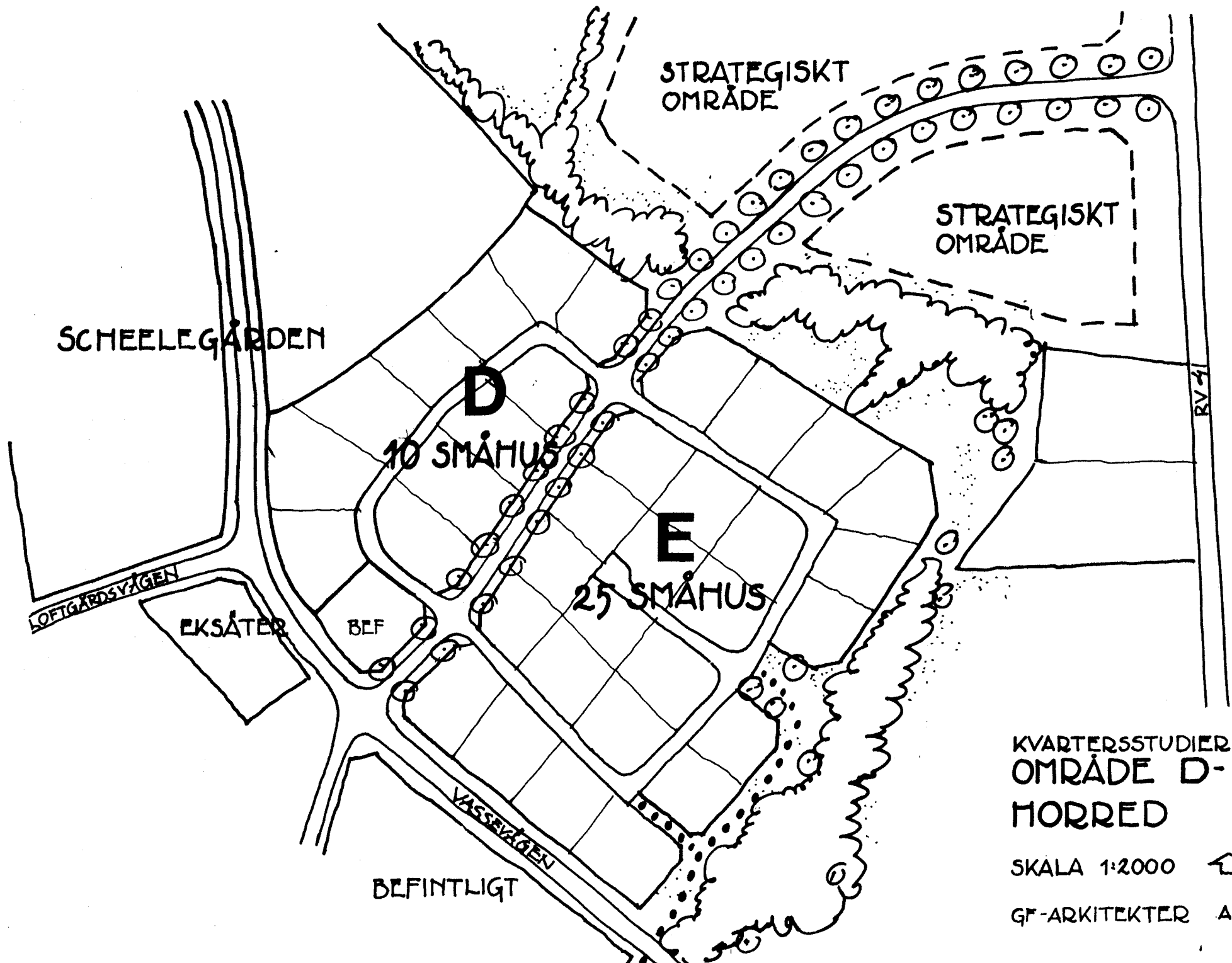
BILAGA

Befolkningsstatistik. Kommunkansliets planeringavdelning
 Bostadsförsörjningsplan 1990-94, förslag. Marks kommun
 En historisk runskrift. Västergötlands fornminnesförenings tidskrift 1920
 Folk- och Bostadsräkningen 1985
 Fornlämningar i Horred - karta. Länsstyrelsen i Älvsborgs län,
 kulturmiljöenheten 1989-02-22
 Fördjupad jordbruksplanering. Lantbruksnämnden 1976
 Förslag till områdesplaner för lokalorterna. Marks kommun 1975-06-30
 Försörjningsplan berg- och grusmaterial, Marks kommun, Geologkonsult 1983
 Förteckning över samlad bebyggelse. Marks kommun
 Gemensamma planeringsförutsättningar 1989-93. Marks kommun 1988-02-23
 Gemensamma planeringsförutsättningar 1989-93, supplement. Marks kommun
 april 1988
 Geotekniska undersökningar - Horred, PM. Stadsarkitektkontoret 1989-01-23
 Grundvattenöversikt. Marks kommun
 Grunsinventering Marks kommun. Geologkonsult 1979
 Horred, dispositionsplan. Kommunaltekniska planeringsbyrån 1969
 Högspänningskablar och stationer i Horred, översiktskarta. Varbergssortens
 Elkraft 1989
 Informations- och adresskarta, Marks kommun, 1987
 Kommunöversikt Marks kommun. 1982-06-22
 Kulturhistorisk Byggnadsinventering nr 34 Marks kommun. Älvsborgs
 länsmuseum 1988
 Kyrkorna i Sjuhäradsbygden, Gustaf Markving 1981
 Livet i Mark på 1800-talet II, C M Bergstrand 1969
 Lövskogsinventering i Marks kommun 1984. Länsstyrelsen i Älvsborgs län,
 Naturvårdsenheten
 Markblocket Generalplan. Kommunaltekniska planeringsbyrån 1969
 Naturgas i fysisk planering. Boverket 1988
 Markradonundersökning, Horred. Statens Geotekniska Institut 1984
 Natur i Älvsborgs län
 Program till områdesplan för Horred. Marks Gymnasieskola 87/88
 Skyddsvärda kryptogamer och kryptogamlokaler i Marks kommun
 Social områdesbeskrivning Horred. Socialkontoret 1989-08-23
 Statistik kartor, bilaga till befolkningsstatistiken. Marks kommun 1980-12-31
 Tekniska anläggningar, koncept. Marks kommun, Gatukontoret 1988-09-27
 Televerket - karta över mellanortskablar. 1989
 Temakarta. Statens Geotekniska Institut 1983
 Tillgänglighetsplan, förslag. Marks kommun 1988-11-11
 Underlag till översyn av riksintressen för naturvård och friluftsliv samt
 områden med geografiska bestämmelser - koncept. Länsstyrelsen i Älvsborgs
 län, maj 1987
 Underlagsmaterial till Naturvårdsplan för Marks kommun
 Väg 41 Varberg-Borås, delen genom Horred, Arbetsplan 1982-11-22,
 miljökonsekvensbeskrivning. Vägverket 1989-08-23
 Vägar - Underlag för fysisk planering. Vägverket 1987
 Översiktlig inventering av markradon, Marks kommun 1990
 Översiktsplan för Marks kommun, samrådsunderlag 1990-04-03
 Översiktsplan GC-nätet. Marks kommun, Gatukontoret 1983-09-23


KVARTERSSTUDIER
OMRÅDE A - C
HORRED

SKALA 1:4000 ↗
GF-ARKITEKTER AUG-90





KVARTERSSTUDIER
OMRÅDE D-E
MORRED

SKALA 1:2000 

GF-ARKITEKTER AUG-90

Kommunfullmäktige

1991-01-29

26

§ 16

Dnr 1988.304

061.312

Fördjupad översiktsplan för Horreds samhälle

Ett förslag till fördjupad översiktsplan för Horreds samhälle har utarbetats av kommunkansliet med stöd av konsultföretaget GF, Göteborg.

Översiktsplanen utgör planeringsunderlag vid mer detaljerad planering samt skall beaktas vid bygglovprövning. Den antas av kommunfullmäktige, men är inte bindande. Den nu aktuella planen utgör en fördjupning av en del av den kommunomfattande översiktsplanen. Den motsvarar det tidigare begreppet områdesplan. Den ger möjlighet till överblick och bedömningar utifrån ett långsiktigt behov inom ett mer begränsat område än den kommunomfattande planen. Lokalisering och dimensionering av utbyggnad för bostäder, handel och service, allmänna ändamål, verksamheter samt vägar redovisas. Vidare behandlas förändringar i befintlig bebyggelse och det omgivande landskapet liksom miljö- och bevarandefrågor.

Den fördjupade översiktsplanen anger de politiska målen, främst de långsiktiga, för samhällets utformning och anvisar så långt möjligt hur successiva förändringar lämpligen bör äga rum för att de uppställda målen skall nås.

Under planperioden fram till år 2005 reserveras mark för byggande av cirka 100-115 nya bostäder i Horred. Nya bostadsområden redovisas i området mellan Sjöby och kyrkan samt norr om Vassevägen.

Beredning

Planarbetet har bedrivits i samarbete med en arbetsgrupp från kommunens tekniska förvaltningar. Planen har dessutom utformats i samråd med en referensgrupp av tio horredsbor. Gruppen har bidragit med synpunkter och förslag som varit av stort värde under planeringsprocessen.

Samrådsutställning av förslaget har skett under perioden 1990-02-19--1990-04-18. Efter bearbetning och revidering har utställning av förslaget skett under tiden 1990-10-01--1990-11-30.

Under utställningstiden inkomna yttranden har sammanfattats i ett utställningsutlåtande daterat 1990-12-18. De inkomna synpunkterna har inte gett anledning till några väsentliga ändringar av planförslaget. Mindre kompletteringar av planbeskrivning och rekommendationer har skett.

Kommunstyrelsens arbetsutskott 1990-06-21, § 344.
Kommunstyrelsen 1990-08-07, § 235.
Kommunstyrelsens arbetsutskott 1990-08-30, § 432.
Kommunstyrelsens arbetsutskott 1991-01-03, § 8.
Kommunstyrelsen 1991-01-08, § 28.

Justierandes sign

Utdragsbestyrkande

SAMMANTRÄDESPROTOKOLL

Sammanträdesdatum

MARKS KOMMUN

Kommunfullmäktige

1991-01-29

27

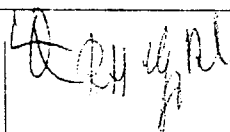
Kommunfullmäktiges beslut

Enligt kommunstyrelsens förslag:

Förslaget till fördjupad översiktsplan för Horreds samhälle antas.

8

Justerares sign



Utdragsbestyrkande