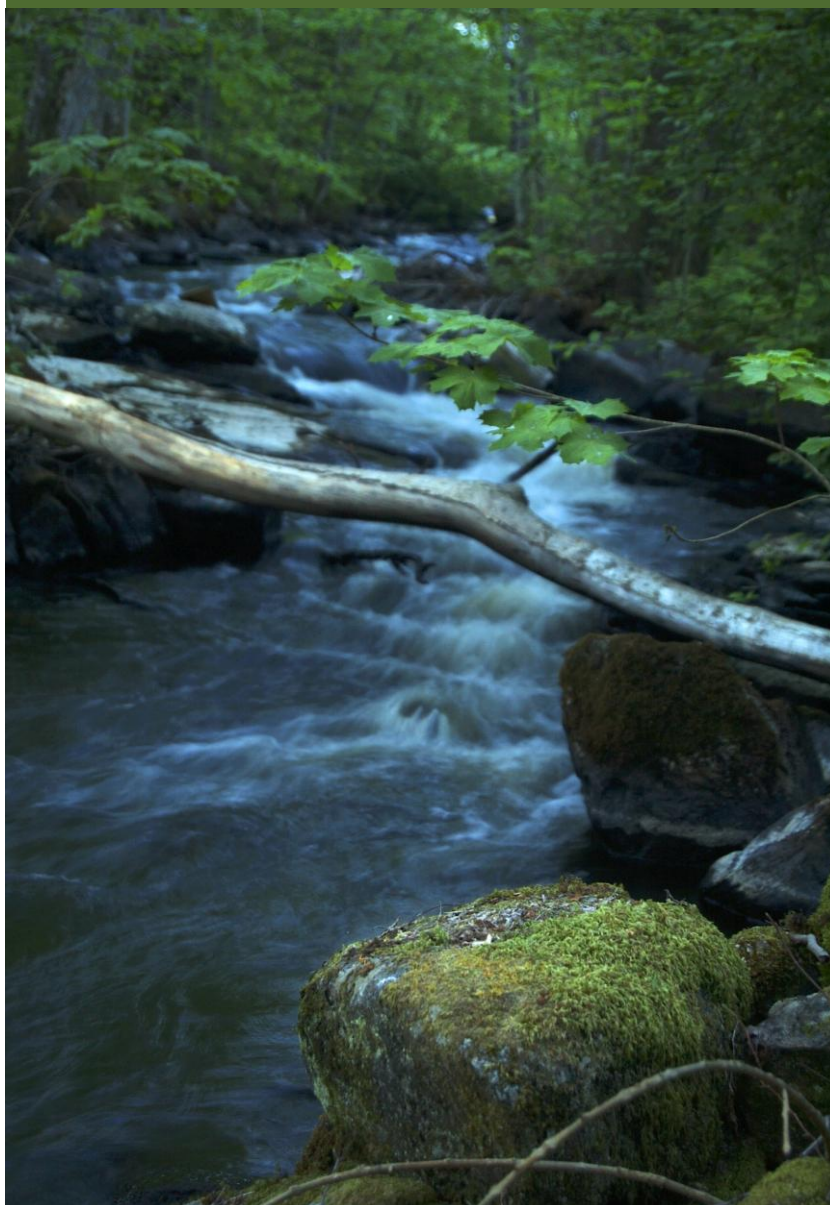


Miljö i Mark 2010:1



Naturvårdsprogram för Marks kommun



Miljökontoret, Marks kommun

Naturvårdsprogrammet har upprättats och utformats av Jonas Stenström, Naturcentrum tillsammans med Kommunekologerna Ingela Danielsson och Hannes Nilsson, Marks kommun.

Programmet är framtaget med Naturvårdsverkets statliga bidrag till kommunal och lokal naturvård som fördelas av Länsstyrelsen i Västra Götaland.

Kommunstyrelsen har 2009-08-31, § 109, antagit naturvårdsprogrammets riktlinjer för kommunens naturvårdsarbete och kommunfullmäktige har 2009-09-22, § 132, antagit naturvårdsprogrammet som underlag för översiktsplanen och kommunens samlade miljöstrategi samt mål- och resultatplanering.

© Foton: Sidan 4, 5 och 21 samt nederst på sidan 12, 14 och 15. Peter Nolbrant. Övriga foton Naturcentrum AB. Illustrationer: Sidan 26 och 28. Peter Elfman. Omslag: Sju Strömmar vid Torestorp. Foto Jonas Stenström.

Mark



Innehåll

Naturvårdsprogram för Marks kommun	4
Natur i Mark	6
Varför bevara natur?	12
Riksdagens miljömål	13
Naturvård – en del av kommunens arbete	14
Naturdatabasen - ett viktigt underlag	18
Kommunen som markägare	25
Biologisk mångfald, folkhälsa och turism	26
Fokusområden	28
Skyddad natur i Marks kommun	33
Lästips	36
Metod för naturvärdesbedömning	37



Safsa vid Torestorp.

Naturvårdsprogram för Marks kommun

Här presenteras förslag till nytt naturvårdsprogram för Marks kommun med riktlinjer för kommunens naturvårdsarbete.

Naturvärden är ett av de kärnvärden som ingår i Marks profilplattform. I mål- och resultatplanen 2009-2012 har dessa kärnvärden lyfts in som en framgångsfaktor för långsiktigt hållbar utveckling: ”Naturvärden kring bostaden, i närområdet, på jobbet, i skogen, i jordbrukslandskapet, vid sjöarna och vattendragen, med tydligt fokus på hållbar utveckling. För att kommande generationer också ska få åtnjuta ”Det goda livet i Mark” så är det viktigt att vi förvaltar kommunens miljö och naturtillgångar på ett varsamt sätt.”

Ett av de fokusuppdrag som formulerats av Kommunfullmäktige är: ”En samlad strategi för genomslag av kommunens miljöarbete ska formuleras. ”Det naturliga stegets” grundprinciper för hållbarhet ska vara utgångspunkt.”

En av dessa principer är att naturen inte systematiskt utsätts för fysisk undanträngning.

Naturvårdsprogrammet kan ses som ett underlag för en sådan samlad strategi. Programmet ska bidra till en långsiktigt hållbar utveckling och

grundar sig på att naturvärden ska bevaras utifrån värdena biologisk mångfald, folkhälsa och tursim.

Naturvårdsprogrammet gäller för kommunen som organisation, inte som geografisk enhet. Inom det geografiska området Marks kommun är det fler aktörer utöver kommunen som har ansvar för och arbetar med naturvård, till exempel länsstyrelsen, skogsstyrelsen, privata markägare med flera. Det här dokumentet fokuserar på kommunens roll.

Naturvårdsprogrammet ska vara ett underlag för kommunens långsiktiga översiktsplan, mål- och resultatplan samt nämndernas prioriteringar.

Kommunstyrelsen har den 2009-08-31 antagit naturvårdsprogrammets riktlinjer för naturvårdsarbetet, vilka presenteras på nästa sida. Riktlinjerna pekar på kommunens olika roller inom naturvård, dels som fysisk planerare, dels som markägare och verksamhetsutövare och dels som aktiv naturvårdare.



Kinnabult, Häggåns dalgång.

Fysisk planering

Vid den fysiska planeringen är kommunen skyldig att visa hänsyn till natur och miljö och för att kunna göra det krävs kunskap och ett bra naturvårdsunderlag. En digital naturdatabas med information om kända naturvärden i kommunen har upprättats och naturvårdsprogrammet föreslår att naturvärden alltid ska beaktas i planprocessen och så långt möjligt skyddas från exploatering. Naturen har betydelse för både hälsa och livskvalitet och ska ses som ett berikande inslag i vår närmiljö.

Markägare

Naturvårdsprogrammet föreslår vidare att kommunen som markägare och verksamhetsutövare ska föregå som gott exempel och visa särskilt stor naturvårdshänsyn. Det finns en strävan att kommunens mark ska ställas till kommuninvånarnas förfogande för rekreation, motion, pedagogisk verksamhet m m.

Åtgärder och information

Kommunala satsningar för att bevara och utveckla naturvärden i form av biologisk mångfald, folkhälsa och turism bör koncentreras till ett antal geografiska ”fokusområden” för att möjliggöra kommunövergripande prioriteringar och långsiktig planering. Arbetet med fokusområden berör flera av kommunens nämnder vilket ställer krav på rutiner och koordination. Nämnderna uppmanas att

vid insatser i vår närnatur samordna sig med andra nämnder och undersöka om det finns samordningsvinster att göra.

De områden som väljs ut som fokusområden ska utvecklas i samarbete och dialog med markägare och lokala intressenter.

Riktlinjer

- Naturvärden ska utgöra en av de grundläggande planeringsförutsättningarna vid all fysisk planering, så att naturmiljöer och biologisk mångfald så långt som möjligt skyddas. Utgångspunkten ska vara att naturvärden är en tillgång som ska tas tillvara som ett positivt inslag i vår närmiljö.
- Kommunen i egenskap av markägare och verksamhetsutövare ska föregå med gott exempel när det gäller bevarande av naturvärden.
- Kommunen ska arbeta nämndsövergripande med naturvårdsinsatser för att bevara och utveckla värden i form av biologisk mångfald, folkhälsa och turism.



Gransumpskog i ravin, Öxnevalle.

Natur i Mark

Marks kommun har en mycket spännande natur till glädje för både djur, växter, kommunens innevånare och turister. Här finns rika lövskogar och fågelrika våtmarker. Ett stort antal sjöar och vattendrag sätter präg på landskapet. Det vackra och variationsrika odlingslandskapet med betade hagmarker och stenmurar har stor betydelse för kommunens identitet och ger också livsrum åt många djur och växter. Det är också en viktig länk bakåt till historien.

Sjöar och vattendrag

Landskapet präglas av en stor sjötäthet. De flesta är näringsfattiga sprickdalssjöar, där storlom är en karaktärsart. I väster finns vår största sjö, Lygnern, en havsfjord som snörts av när inlandsisen drog sig tillbaka för drygt 10 000 år sedan. Ädellövskogarna utmed Lygnern är omfattande och bjuder på en intressant flora. I både Lygnern och Öresjöarna hittar man en rik fiskfauna med insjölevande öringbestånd.

Det flacka jordbrukslandskapet genomkorsas av slingrande åar som på många ställen skurit ner i de lösa sedimenten och bildat karaktäristiska ravinsystem. Viskan är ett av Västsveriges största vattendrag och rinner som en livsnerv tvärs igenom kommunen. I ån och dess biflöden hittar man bland annat havsvandrande lax och öring, ål, bäck- och havsnejonöga.

Det finns också många unika småbäckar, med rent strömmande vatten. Flodpärlmusslan är en mycket känslig art och kan ses som en symbol för dessa vatten. Den kan bara förekomma i vatten som också hyser öring eftersom dess larver fäster på öringens gälar. Flodpärlmusslan har sina starkaste populationer inom kommunen i Iglabäcken som är tillflöde till Surtan.



Tillflöde till Slottsån vid Öresten.



Landskap vid Lygnern.



Viskan vid Kinnaström.



Flodpärlmusslor.



Nyfångad öring.



Beteslandskap vid Öresten.



Slättergubbe.

Odlingslandskapet

Kulturlandskapet har genomgått stora förändringar de senaste hundra åren – det har gått från mångformighet till ensidighet. Men i Mark finns mycket av det småskaliga odlingslandskapet fortfarande kvar – det unika ”Stenmurslandskapet”. Detta variationsrika odlingslandskap – med hagmarker, lövdungar, dammar, åkerrennar, stenmurar – skapar förutsättningar för ett artrikt växt- och djurliv, med allt från däggdjur, fåglar och insekter, till växter, lavar, mossor och svampar. I en europeisk jämförelse är detta landskap säreget, men det är också viktigt för lokal identitet och hembygdskänsla. Odlingslandskapets höga naturvärden är främst knutna till välhävdade ogödslade slätter- och betesmarker med grova träd. Sådana marker finns till exempel vid Nockakulla, Vallsås, Assberg och Öresten.



Hagmark med fågata vid Bönhult.



Ekhage vid Öresten.



Stenmurslandskap vid Fotskäl.



Lunglav.

Lövskogarna

Lövskogarna i kommunen är koncentrerade till dalgångarnas branter och stup och kring de större sjöarna. Lövskogen ramar in det öppna odlingslandskapet och ger det dess typiska karaktär, och ger därmed även en skenbar känsla av att ha en stor utbredning. Lövskogen utgör dock bara ca 10 % av skogsarealen i Mark. Den finns ofta på mer eller mindre marginella marker som inte kommit åt att utnyttjas för odling, bebyggelse eller skogsbruk, såsom steniga sluttningar, åraviner, skogskärr och stränder. Dessa skogar har ofta lång kontinuitet och mycket höga naturvärden - här hittar man många sällsynta mossor, lavar, svampar och insekter.

Eken, som är det dominerande lövskogsträdet i Mark, hör till de ädla lövträden (andra exempel är ask, bok, och lind). Just ädellövskogen hör till de skogstyper som har särskilt många av våra hotade växter och djur (ca tre fjärdedelar!).



Bokskog vid Vatared, Tostared.

Våtmarker

I näringsrika översvämningsvåtmarker hittar man en mycket art- och individrik fågelfauna. Här stannar både häckande och flyttande fåglar. Idag har många tidigare betade eller slåttrade mader vuxit igen, men på några ställen finns dessa värdefulla miljöer kvar, till exempel maderna vid Veselången, Ramslätt och Tyngsryd.

Grunda vattenområden och små dammar är viktiga leklokaler för grodor och salamandrar. Dessa djur är fridlysta och känsliga för utdikning av våtmarker.

I Sverige har vi många vidsträckta myrar och mossar och de kan tyckas triviala för oss, men denna naturtyp finns endast i norra Europa och är ur ett globalt perspektiv unik. De representerar det närmaste ”riktig vildmark” vi kan komma idag. Detta kan upplevas vid till exempel Uttermossen och Godemosse.

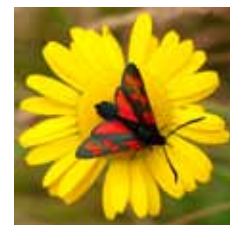


Grodlek.



Vareviksmossen.

Varför bevara natur?



Skälen att bevara natur är många. Det finns hänsynsregler i lagstiftningen som måste följas, men naturen har också ett egenvärde och är av stor betydelse för att människor ska må bra.

Varför ska vi bevara natur, och varför ska en kommun behöva bry sig om att ta fram ett naturvårdsprogram? Det finns några viktiga orsaker. I lagstiftningen finns olika hänsynsregler som vi måste beakta, och det finns miljö kvalitetsmål som fastställts av Sveriges riksdag. Många kommuner till exempel Mark, har också satt upp egna målsättningar för naturvården, så att innevånarna skall få en så bra miljö som möjligt att leva i.

Utöver de mer styrande skälen finns det också etiska sådana – att vi bör bevara naturtyper och organismer för att de har ett egenvärde och för att vi har ett bevarandansvar inför kommande generationer. Naturen utför även många ekosystemtjänster som tas för givet och därför inte värderas i pengar, till exempel mikroorganismers frigörelse av näringsämnen, insekternas pollinering och vegetationens vattenreglerande effekt.

Sedan kan också bevarande och utvecklande av värdefull och intressant natur vara ett viktigt incitament för att skapa en intressant boendemiljö. En kommun som planerar för framtiden

lockar människor inte bara med arbetstillfällen, vård, skola och omsorg utan också med en trevlig närmiljö som erbjuder varierade möjligheter till naturupplevelser och rekreation. Fler innevånare, som är glada, nöjda och friska, ger större utvecklingsmöjligheter.

Ett naturvårdsprogram är ett verktyg för planering. Det ger möjlighet att samordna allmänna naturvårdsresurser så att de kan komma vår kommun till godo och uppnå största möjliga nytta. Samhällets ersättningar till olika naturvårdsåtgärder omfattar idag ungefär två miljarder kronor årligen, ungefär tio gånger mer än för tio år sedan. Medlen är avsatta för reservatsbildningar, biotopskydd, naturvårdsavtal, till tätortsnära och kommunala naturvårdssatsningar och som stöd för skötsel och iordningställande av slätter- och betesmarker, samt till sjöar, vattendrag och våtmarker.

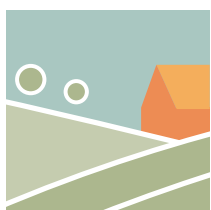
Ett utomordentligt viktigt skäl till att erbjuda en god och tillgänglig natur är att folkhälsan förbättras. Promenader, aktivt friluftsliv, naturupplevelser i frisk luft ger en bättre hälsa.



Odlingslandskap vid Surteby, Surtans dalgång.

Riksdagens miljömål

Målet om en hållbar samhällsutveckling omfattar ekologiska, sociala och ekonomiska delar. Som ett led i detta arbete har riksdagen beslutat om 16 nationella miljökvalitetsmål. Här nedan följer sex av dessa mål som legat till grund för arbetet med naturvårdsprogrammet. Kommunen har det samlade ansvaret för att åstadkomma en god livsmiljö, och har viktiga uppgifter i arbetet för att nå miljömålen och en hållbar utveckling. Kommunen ansvarar för lokala anpassningar av riksdagens miljömål och kan besluta om lokala mål. Den kommunala översiktsplaneringen spelar en viktig roll för att miljömålen skall kunna uppnås, men även detaljplaner och områdesbestämmelser är viktiga instrument. Det krävs också att miljömålsarbetet förankras lokalt och integreras i kommunens ordinarie arbete.



Ett rikt odlingslandskap

Odlingslandskapets och jordbruksmarkens värde för biologisk produktion och livsmedelsproduktion skall skyddas samtidigt som den biologiska mångfalden och kulturmiljövärdena bevaras och stärks.



Levande sjöar och vattendrag

Sjöar och vattendrag skall vara ekologiskt hållbara och deras variationsrika livsmiljöer skall bevaras. Naturlig produktionsförmåga, biologisk mångfald, kulturmiljövärden samt landskapets eko-

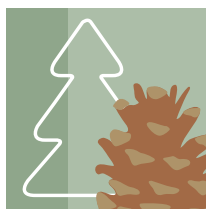
logiska och vattenhushållande funktion skall bevaras samtidigt som förutsättningar för friluftsliv värnas.



God bebyggd miljö

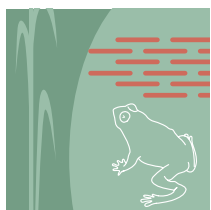
Städer, tätorter och annan bebyggd miljö skall utgöra en god och hälsosam livsmiljö samt medverka till en god regional och global miljö. Natur- och kulturvärden skall tas till vara och utvecklas. Byggnader och anläggningar skall lokaliseras

och utformas på ett miljöanpassat sätt och så att en långsiktigt god hushållning med mark, vatten och andra resurser främjas.



Levande skogar

Skogens och skogsmarkens värde för biologisk produktion skall skyddas samtidigt som den biologiska mångfalden bevaras samt kulturmiljövärden och sociala värden värnas.



Myllrande våtmarker

Våtmarkernas ekologiska och vattenhushållande funktion i landskapet skall bibehållas och värdefulla våtmarker bevaras för framtiden.



Ett rikt växt- och djurliv

Den biologiska mångfalden skall bevaras och nyttjas på ett hållbart sätt, för nuvarande och framtida generationer. Arternas livsmiljöer och ekosystemen samt deras funktioner och processer skall värnas. Arter skall kunna fortleva i

långsiktigt livskraftiga bestånd med tillräcklig genetisk variation. Människor skall ha tillgång till en god natur- och kulturmiljö med rik biologisk mångfald, som grund för hälsa, livskvalitet och välfärd.

De regionala miljömålen utgår från riksdagens beslutade nationella miljömål och återfinns på: www.o.lst.se/miljomal

Naturvård - en del av kommunens arbete

Enligt svensk lagstiftning ansvarar kommunen för fysisk planering och olika former av myndighetsutövning som berör naturvård, men kommunen arbetar även med naturvård på flera andra sätt. Målsättningen är att erbjuda sina innevånare en rik och varierad naturmiljö.

Nämndernas naturvårdsuppdrag

Varje nämnds uppdrag specificeras i mål och resultatplanen eller i respektive nämnds reglemente. Nästan alla kommunens nämnder har något naturvårdsuppdrag (se urval ur reglementen och mål och resultatplanen på nästa sida) och berörs därmed av naturvårdsprogrammet. Parallellt bedrivs även en rad tillfälliga naturvårdsprojekt. I många fall är flera olika nämnder inblandade. De flesta av nämndernas uppdrag bör kvarstå som tidigare, men de kan behöva kompletteras eller omformuleras med naturvårdsprogrammet som underlag. Särskilt då flera nämnder är inblandade kan det finnas behov av att skapa rutiner för samordning och kontinuitet. På följande sidor beskrivs några viktiga delar av kommunens naturvårdsarbete.



Styvmorsviol.



Betesdjur vid Assberg håller landskapet öppet och skapar förutsättningar för den rika floran och faunan.



Handikappanpassad entre och stig vid Assbergs raviner.

Många aktörer i Assbergs raviner

Kommunstyrelsen – markägare

Teknik- och serviceförvaltningen – förvaltare av naturreservatet

Miljökontoret – expertorgan

Lärande och arbetsmarknad (Utbildningsförvaltningen) – utför praktiska jobb

Turistbyrån – information, turistintressen

Kultur- och fritidsförvaltningen – handikappanpassning av entré och stig

Kinna Naturskyddsförening – genomför slätter, frekventa besökare

Djurhållare – ser till att området hävdas

Assbergs raviner är ett exempel på naturområde där flera förvaltningar arbetar. Det ställer krav på rutiner.



Gökärt.

Urval ur reglementen

Kommunstyrelsen - "leda och samordna...övergripande miljövårdsfrågor"

Miljönämnden - "initiera säkerställande av naturvårdsobjekt..."

Plan- och byggnadsnämnden - "beslutar i fråga om strandskyddsdispens..."

Teknik- och servicenämnden - "förvalta/sköta kommunens natur- och kulturresevat och naturminnen"

Kultur- och fritidsnämnden - "ansvara för... turismfrågorna...samt folkhälsofrågorna"

Urval uppdrag i Mål- och resultatplanen

Kommunstyrelsen (huvudansvarig) - formulera en samlad strategi för kommunens miljöarbete

Kultur- och fritidsnämnden - Huvudverksamhet Turism "driva på och stödja arbetet i att turistiska besöksområden håller en god standard, tillhandahålla turistinformation"

Miljönämnden - Huvudverksamhet Naturvård "förslag till reviderat och uppdaterat naturvårdsprogram som utgör underlag för kommande mål- och resultatplaner"

Urval övriga projekt och arbetsuppgifter

Kultur- och fritidsförvaltningen - röjning för klockgentiana Härsjön, upprustning av Viska-stigen med flera vandringsleder.

Kommunledningskontoret - framtagande vandringsled Ekliden.

Barn- och ungdomsförvaltningen - flera skolskogar

Lärande och arbetsmarknad (Utbildningsförvaltningen) - arbetslag som utför naturvårdsåtgärder



En god fysisk planering tar hänsyn till människor, djur, landskap, natur- och kultur.

Fysisk planering

För kommunen är fysisk planering, det vill säga planering av mark- och vattenanvändning, kanske det viktigaste instrumentet för att kunna bidra till att uppnå miljökvalitetsmålen. I översiktsplanen redovisar kommunen sin syn på hur mark- och vattenområden ska användas. Planeringsprocessen regleras av plan- och bygglagen. Kommunen ska också tillhandahålla kunskapsunderlag till andra myndigheter och verksamhetsutövare avseende till exempel naturvärden i kommunen.

I Marks kommun är det kommunledningskontoret som ansvarar för att ta fram underlag till översiktsplanen och plan- och bygglovskontoret till detaljplaner. Miljökontoret fungerar som expertstöd vid bedömning av naturvårdsaspekterna. (Se vidare om fysisk planering på sid 18.)

Hänsyn, tillsyn och prövning enligt Plan och bygglagen

Plan- och bygglagen syftar bland annat till en långsiktigt god hushållning av mark och vatten, vilket inbegriper naturvärden. Byggnader ska placeras med hänsyn till bland annat naturvärden. Naturdatabasen (se sid 18) är därmed ett viktigt underlag när kommunen ska besluta om olika planer och exploateringar.

Plan- och byggnadsnämnden ansvarar för bygglovsprövningen och miljökontoret hjälper till med naturvårdsbedömningarna.

Hänsyn, tillsyn och prövning enligt miljöbalken

Miljönämnden ansvarar för den lokala tillsynen och prövningen enligt miljöbalken som ska tillämpas så att bland annat värdefulla naturmiljöer skyddas och att biologisk mångfald bevaras. Det innebär att naturvärden har en stor tyngd när miljönämnden till exempel ska pröva en ny lokalisering av en miljöstörande verksamhet. För att kunna göra rätt bedömningar är naturdatabasen (se sidan 18) ett värdefullt verktyg, på samma sätt som vid bygglovshandlingen.

Prövning av strandskyddsdispenser

Strandskyddet är till för allmänhetens friluftsliv och växt- och djurlivet. För att skydda dessa intressen är det förbjudet att bland annat bygga hus eller göra andra skadliga åtgärder inom skyddade strandområden. Det finns möjlighet att få dispens om det finns särskilda skäl.

Marks kommun har tagit över dispensprövningen vid bygglovsärenden från länsstyrelsen, och det är plan- och byggnadsnämnden som ansvarar för prövningen. Miljökontoret har en viktig roll att hjälpa till med naturvårdsbedömningarna.

Vattendirektivet

EU:s ramdirektiv för vatten syftar till att uppnå god vattenstatus i alla vatten till 2015. För att nå detta mål ska Sverige kartlägga och analysera alla vatten, fastställa mål/kvalitetskrav och upprätta

och genomföra åtgärdsprogram för vattenmiljöerna, samt övervaka dem. Kommunerna har en viktig roll i detta arbete.

Naturresevat, skolskogar med mera

Kommunen har tagit initiativ till bildandet av tre naturresevat. Förvaltningen av dessa sköts idag av teknik- och servicenämnden. Kommunen driver också flera andra naturvårdsprojekt.

Flera skolor har startat skolskogar för att ge eleverna ökad kunskap om värdet av natur och biologisk mångfald. Kultur- och fritidsnämnden arbetar även med att utveckla vår närnatur ur turism-, folkhälso- och tillgänglighetsperspektiv.

Samverkan och information

Eftersom kommunen inte har möjlighet att styra alla faktorer som påverkar naturen så måste vi även samverka med och informera andra berörda aktörer, framförallt brukare och ägare av mark och vatten.

Kunskap är en förutsättning för att kunna bevara den biologiska mångfalden och visa naturhänsyn. Mark arbetar därför aktivt med naturvårdsinformation. Vi har till exempel hjälpt markägare med skötselplaner, tagit fram en utflyktsguide (Guide till Naturen i Mark) och informationsskyltar i intressanta naturområden. Miljökontoret medverkar ofta vid olika föreningsmöten och arrangemang som Naturens Dag.

Samarbetet med andra myndigheter är väsentligt för att få ett helhetsperspektiv inom naturvården. Kommunen bidrar med lokal kunskap och de regionala myndigheterna med övergripande inventeringar och analyser. Länsstyrelsen, som är den myndighet som har huvudansvaret för tillsyn och prövning i naturvårdsärenden, och Skogsstyrelsen, som har ett stort ansvar för skogsmark, är två viktiga samarbetspartners.

En annan viktig samverkanspart är kommunens Naturvårdsombud. Ombuden är kunniga och engagerade människor som utses till sitt uppdrag av miljönämnden. Naturvårdsombuden fungerar bland annat som remissinstans i naturvårdsfrågor, bistår kommunen med viktig lokalkännedom och förmedlar information och synpunkter från allmänheten. De är också en informationskanal utåt när kommunen vill informera om vad som är på

gång. Idag har kommunen 16 naturvårdsombud (se www.mark.se/naturvardsombud).

I kommunens naturvårdsarbete bidrar även intresseorganisationer och ideella föreningar, såsom naturskyddsföreningar, fiskevårdsområdesföreningar och byalag med viktig lokal kunskap om naturvärden och deras skötsel- och bevarandebehov.

Nästan alla praktiska naturvårdsinsatser förutsätter samverkan mellan både myndigheter, markägare och föreningar. Ett exempel är restaureringen av ett skogsbetete vid Mjöllösa, Björketorp. Detta värdefulla naturområde har restaurerats, skyddats och hävdas genom ett samarbete mellan kommunen, Skogsstyrelsen, länsstyrelsen, markägaren, djurhållaren, grannar, svampföreningen Häxringen, Navåsens friluftsklubb, m fl. Ett annat är naturresevatet Lekvad som bildats och förvaltas genom ett samarbete mellan kommunen, länsstyrelsen, markägare, djurhållare, fiskevårdsområdesföreningen, sportfiskeklubben, m fl. Detta är ett arbetssätt som kommunen vill vidareutveckla i de förslagna fokusområdena (se vidare om fokusområden på sid 27).

Kommunens naturvårdsfond

Marks kommun har genom beslut i kommunfullmäktige 1988-06-28 beslutat inrätta en särskild naturvårdsfond. Beslutet har tillkommit som ett uttryck för kommunens intresse att inför kommande generationer bevara en rik och mångformig natur. Marks kommun kan här ses som en föregångare på området. Fondens grundkapital är 1 500 000 kronor och ska användas till olika typer av naturvårdsåtgärder och säkerställande. Hittills har medel från fonden använts till bland annat restaurering av märkegravar, intrångsrensning vid reservatsbildning, röjningar och stängslingar i värdefulla områden.

Naturvärden - en viktigt planeringsförutsättning

Riktlinje - Naturvärden ska utgöra en av de grundläggande planeringsförutsättningarna vid all fysisk planering, så att naturmiljöer och biologisk mångfald så långt som möjligt skyddas. Utgångspunkten ska vara att naturvärden är en tillgång som ska tas tillvara som ett positivt inslag i vår närmiljö.

Kommunen är skyldig att ta hänsyn till natur och miljö vid den fysiska planeringen. Platsvalet har stor betydelse för vilka miljöeffekter som uppkommer vid en exploatering eller då en verksamhet bedrivs. Det handlar om att få rätt sak på rätt plats. Enligt miljöbalken ska alltid den bästa lokaliseringen ur ett naturvårdsperspektiv eftersträvas. Det är därmed viktigt att kommunen har ett bra naturvårdsunderlag och god kunskap om de naturvärden som finns inom kommunen. I regeringens naturvårdsskrivelse (Skr. 01/02:173) uttrycks detta som: ett antaget naturvårdsprogram eller motsvarande bör därför enligt regeringen utgöra ett viktigt underlag för den översiktliga planeringen i varje kommun.

Fysisk planering

Med fysisk planering avses planering av mark- och vattenanvändning och utveckling av bebyggelse och anläggningar. Den fysiska planeringen är till för att säkerställa att det finns lämplig mark i beredskap för verksamheter och boende, men syftar även till att skydda områden som till exempel har speciella natur- och kulturvärden. God planering är ett avgörande instrument för att få ett hållbart samhälle och kan bidra till att nå alla miljökvalitetsmålen (se sid 13) utom Skyddande ozonskikt. Kommunen har planmonopol och markanvändningen regleras genom olika typer av planer: översiktsplaner, detaljplaner och områdesbestämmelser. Planeringsprocessen regleras av plan- och bygglagen. Kommunen är enligt lag skyldig att i den fysiska planeringen, vid bygglov med mera att ta hänsyn till naturvärden (se faktaruta).

Fysisk planering

Plan- och bygglagen 2 kap 1 §:

"... Vid planläggning och i ärenden om bygglov och förhandsbesked skall bestämmelserna i 3 och 4 kap. miljöbalken tillämpas. ..."

Plan- och bygglagen 2 kap 2 §:

"Planläggning skall, med beaktande av natur- och kulturvärden, främja en ändamålsenlig struktur..."

Miljöbalken 3 kap 3 §:

"Mark- och vattenområden som är särskilt känsliga från ekologisk synpunkt skall så långt möjligt skyddas mot åtgärder som kan skada naturmiljön."

Miljöbalken 3 kap 6 §:

"Mark- och vattenområden samt fysisk miljö i övrigt som har betydelse från allmän synpunkt på grund av deras naturvärden eller kulturvärden eller med hänsyn till friluftslivet skall så långt möjligt skyddas mot åtgärder som kan påtagligt skada natur- eller kulturmiljön. Behovet av grönområden i tätorter och i närheten av tätorter skall särskilt beaktas. ..."

Naturdatabas

I kommunens naturvårdsprogram ingår en naturdatabas som redovisar områden med kända naturvärden i kommunen. Redovisningen omfattar både sådana områden som har ett skydd enligt miljöbalken och sådana områden som saknar ett juridiskt skydd. Om kommunen ska kunna uppfylla uppsatta miljömål krävs att hänsyn tas till alla områden med naturvärde, alltså även de som saknar skydd enligt miljöbalken.

Informationen finns i form av GIS-baserade digitala kartor som ska vara lätt tillgängliga för kommunens tjänstemän. Naturdatabasen ska

Naturdatabasens två användarnivåer

Underlagsdata: Här finns alla underlag och fakta som beskriver värdefull natur i kommunen. De är bland annat olika inventeringar från länsstyrelsen, Skogsstyrelsen och kommunen samt diverse rapporter och uppgifter från allmänhet och föreningar. Dessa underlag används när man behöver fördjupad information om ett område.

Naturvärdesskikt: Fakta och uppgifter från underlagsdata presenteras i bearbetad form i ett naturvärdesskikt. Detta skikt är tillgängligt som ett underlag för planering och tillståndsprövning.

användas som underlag vid allt arbete med fysisk planering och tillstånd, till exempel översiktsplaner, fördjupade översiktsplaner, detaljplaner, bygglovsansökningar, strandskyddsdispenser med mera, och det är viktigt att informationen i naturdatabasen används i ett tidigt skede i planeringsprocessen.

I naturdatabasen har de mest värdefulla delområdena klassificerats i två klasser ”**höga naturvärden**” och ”**naturvärden**”. Dessutom görs en uppdelning på tre olika typer av områden: ”**Biotoper**” (mer homogena områden med precisa avgränsningar), ”**landskap**” (värdena finns spridda i ett landskapsrum där de bildar ett sammanhang) och ”**sjöar och vattendrag**” (se översiktskarta 1–3 samt faktaruta). De olika typerna har olika innebörd för bevarande och hänsynstagande.

Mer utförlig beskrivning av hur naturvärdesbedömningen gjorts redovisas på sidan 37 och framåt.

Gränser och bedömningar ska i detta skede betraktas som preliminära. Om kommunen vid sin handläggning av ärenden finner att ett område med naturvärden eller höga naturvärden riskerar att skadas bör en fördjupad utredning göras. Som en första åtgärd bör kommunbiologen kontaktas för en bedömning.

Höga naturvärden

Om man kan konstatera att området hyser livskraftiga bestånd av så kallade signalarter (arter med särskilda miljökrav) eller innehåller viktiga ekologiska strukturer har området höga naturvärden. Gemensamt för många områden med höga naturvärden är att de har värden som är svåra eller omöjliga att få tillbaka - om de försvinner. Sådana miljöer har till viss del omfattats av naturtypsvisa inventeringar som genomförts i länsstyrelsens, Skogsstyrelsens, Naturvårdsverkets och Jordbruksverkets regi, men långt ifrån alla områden är kända.

Exempel på områden med höga naturvärden är naturliga ängs- och betesmarker, nyckelbiotoper i skogen, opåverkade våtmarker, naturskogar, opåverkade vattendrag m.m. Hit hör också de flesta livsmiljöer enligt EU:s habitatdirektiv.

Naturvärden

Områden med ”naturvärde” avser miljöer som har större betydelse för djur och växter än vårt vanliga produktionslandskap (åkrar, brukade skogar och tätorter). Det kan till exempel handla om ett vattendrag, en sjö, en våtmark, ett öppet dike, en åkerholme, ett äldre eller ovanligt skogsbestånd, en stenmur eller ett gammalt träd. Dessa områden har betydelse för variationen i landskapet och det är viktigt för den biologiska mångfalden att denna typ av områden inte blir färre utan snarare tvärtom.

Naturvärden i kommunen

Naturvärdesklass	area (ha)	andel av kommunen
Höga naturvärden landskap	8623	8,5 %
Naturvärden landskap	13870	13,6 %
Höga naturvärden biotoper	6595	6,5 %
Naturvärden biotoper	6165	6,1 %
Höga naturvärden sjöar och vattendrag	6579	6,5 %
Naturvärden sjöar och vattendrag	2364	2,3 %

Observera att landskap, biotoper och sjöar och vattendrag kan överlappa varandra.

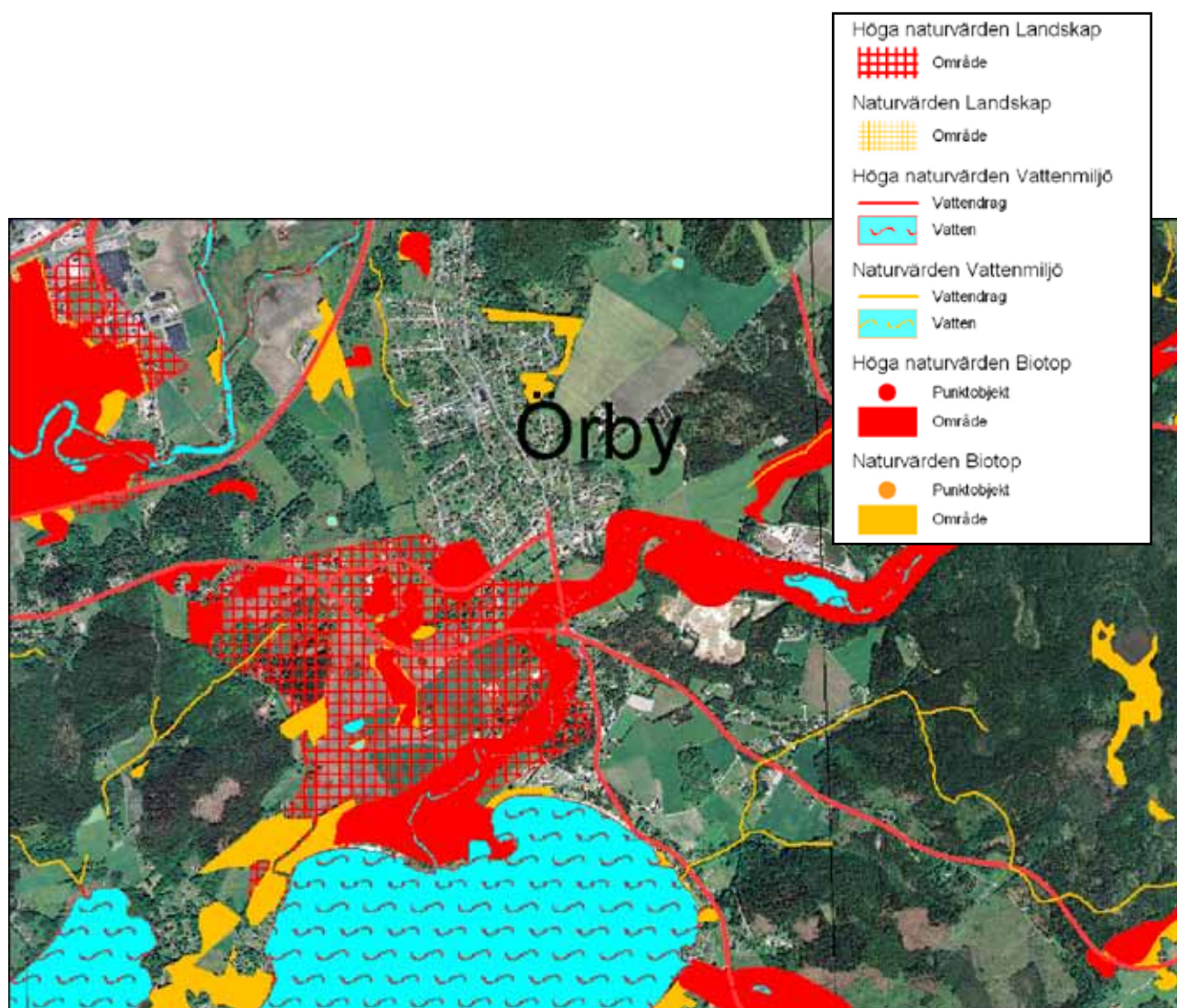
Rödlistade arter

Sverige upprättar liksom många andra länder rödlistor över hotade och sällsynta växt- och djurarter. I rödlistorna grupperas arterna efter hur stor risken är för utdöende. Arter som bedöms uppfylla kriterierna för någon av rödlistekategorierna kallas rödlistade arter (se metod för naturvärdesbedömning på sid 37 för mer info). Information om förekomst av rödlistade arter i kommunen finns i naturdatabasen.

För vissa rödlistade arter tar Naturvårdsverket fram särskilda åtgärdsprogram och anslår särskilda medel. Klockgentiana (som bland annat finns vid Här sjön i Mark) och alkonblåvinge är två sådana exempel.



Klockgentiana med ägg av alkonblåvinge.



Handläggareskiktet med olika naturvärdesklasser och typer av områden.



Mörk jordhumla i kärvtistel.

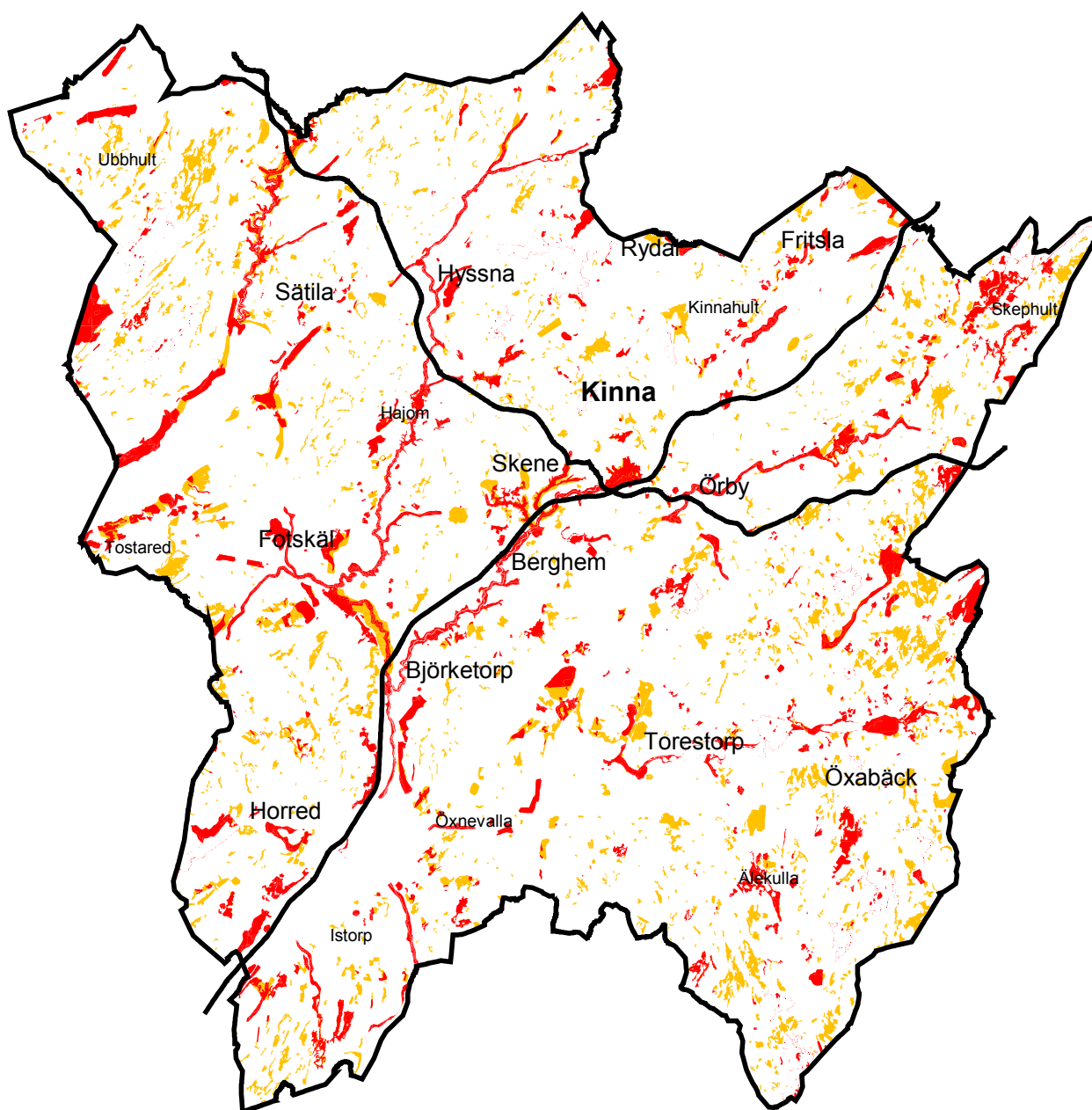
Så här kan vi arbeta!

- idébank med åtgärder för att skydda naturmiljöer vid fysisk planering

Genom att:

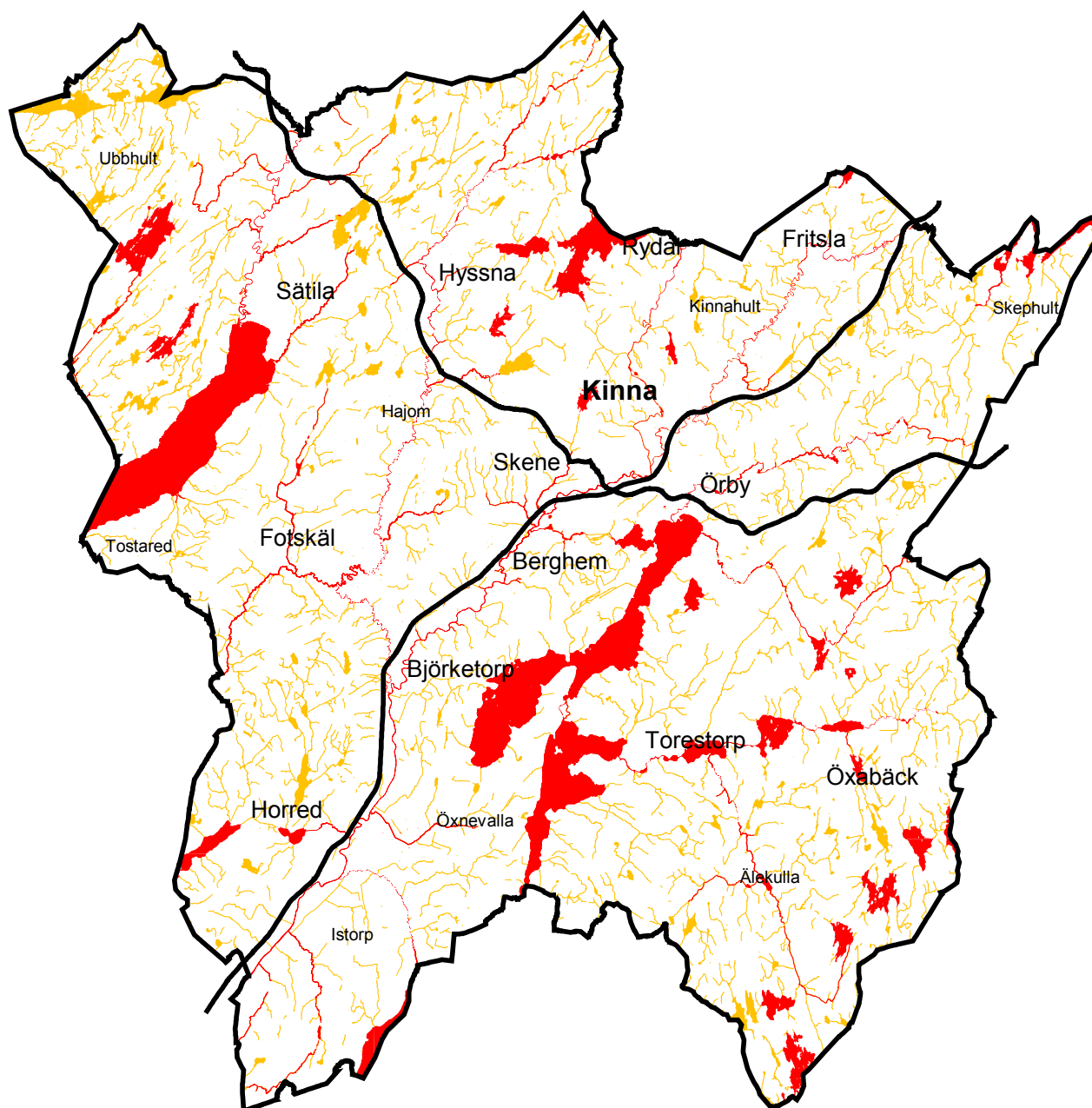
- i översiktsplanen ange att områden med "höga naturvärden", enligt kommunens naturdatabas, skyddas mot åtgärder som kan skada naturvärdet. Om ett område med "höga naturvärden" riskerar att skadas görs först en fördjupad inventering och miljökonsekvensbedömning (MKB). Exploatering bör endast komma till stånd om särskilda tvingande skäl föreligger och åtgärder vidtas för att helt undvika eller kompensera uppkomna skador på naturvärden eller om en fördjupad undersökning (MKB) kan visa att åtgärden kan utföras utan att skada uppstår. Kommunbiologen kontaktas tidigt för en bedömning.
- i översiktsplanen ange att områden med "naturvärden", enligt kommunens naturdatabas, så långt möjligt skyddas mot åtgärder som kan skada naturvärdet. Erforderlig hänsyn tas till områden med "naturvärden" vid förhandsbesked, bygglov, marklov, avloppsfrågor, marksanering och andra samråd, tillsyns- och tillståndsärenden. Uppgifterna i naturdatabasen är vägledande men i det enskilda fallet kan kunskapen behöva fördjupas.
- i översiktsplanen redovisa samtliga områden med höga naturvärden, enligt kommunens naturdatabas, som ekologiskt särskilt känsliga enligt miljöbalken 3 kap 3 §.
- i översiktsplanen redovisa samtliga områden med naturvärden eller höga naturvärden, enligt kommunens naturdatabas, som betydelsefulla från allmän synpunkt på grund av deras naturvärden enligt miljöbalken 3 kap 6 §.
- kontinuerligt uppdatera naturdatabasen så att den blir ett aktuellt planeringsunderlag för kommunen, andra myndigheter och verksamhetsutövare.
- naturdatabasen finns lätt tillgänglig för kommunens tjänstemän och läggs ut på kommunens hemsida när kommunen förfogar över tekniska möjligheter för detta.
- naturdatabasen används i ett tidigt planeringsstadium innan ett område väljs ut för detaljplaneläggning eller annan exploatering.
- dokumentera kända och tidigare inte kända naturvärden i samband med att detaljplaner tas fram. En aktuell naturinventering av planområdet bör göras. Den kan i sin tur ligga till grund för en ekologisk landskapsplan.
- naturvårdsinriktade planbestämmelser och naturvårdsanpassade skötselplaner upprättas och används för att ta tillvara naturvärdena inom nya detaljplaneområden.
- vid nya detaljplaner kontrollera att miljöuppföljningen under byggprocessen tillser att naturvärden verkligen tas tillvara och inte skadas av till exempel okunskap eller misstag, och att krav ställs på exploatörer och entreprenörer.
- utgå ifrån att naturvärden är en tillgång som tas tillvara när man bygger nytt och planerar nya verksamheter och förmedla detta synsätt vidare till alla handläggare, exploatörer, arkitekter, konsulter och entreprenörer som deltar i plan- och byggprocessen.

Översiktskarta 1. Särskilt värdefulla biotoper i Marks kommun



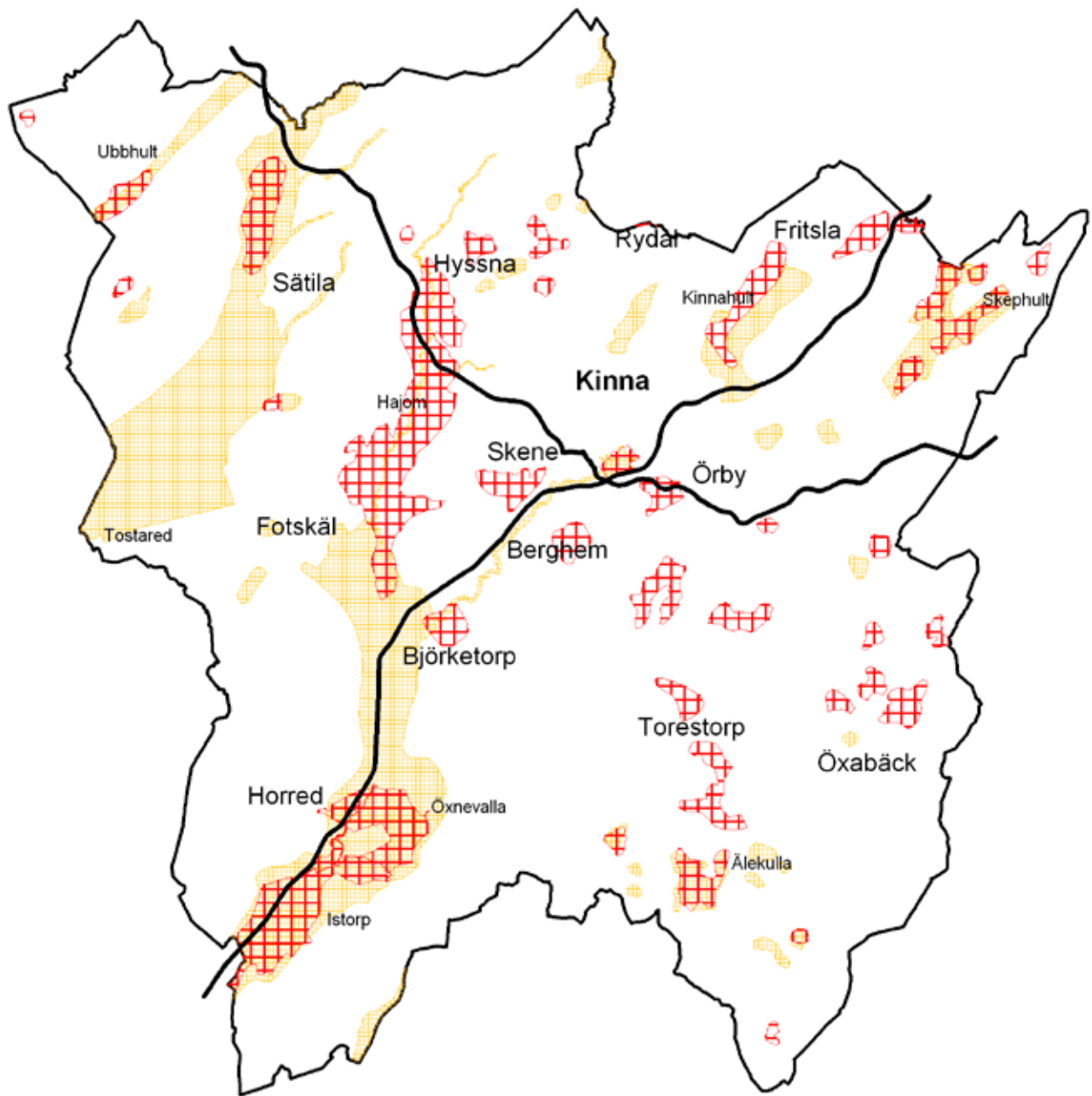
Röd färg visar biotoper med "höga naturvärden". Orange färg visar biotoper med "naturvärden".

Översiktskarta 2. Skyddsvärda vatten i Marks kommun



Alla vatten har bedömts minst som naturvärden. Orange färg visar vatten med "naturvärden". Röd färg visar vatten med "höga naturvärden".

Översiktskarta 3. Särskilt värdefulla landskap i Marks kommun



Röd rastring visar landskap med "höga naturvärden". Orange rastring visar landskap med "naturvärden".

Kommunen som markägare

Riktlinje - Kommunen i egenskap av markägare och verksamhetsutövare ska föregå med gott exempel när det gäller bevarande av naturvärden.

Så här arbetar vi idag

Redan idag så visar kommunen naturvårdshänsyn på olika sätt vid förvaltningen av sina marker. Skogsmarken sköts enligt ”gröna skogsbruksplaner”. 13 % av skogsinnehavet är avsatt till naturvårdsändamål och ytterligare 25 % till förstärkt natur- och kulturmiljöhänsyn. Kommunen strävar även efter att skogsinnehavet ska kunna ställas till kommuninvånarnas förfogande för rekreation, motion, svamp och bärplockning med mera, liksom för skolans och barnomsorgens behov av områden för friluftsovningar och lektioner.

Kommunens jordbruks- och skogsområden brukas ofta av privata markägare, bland annat sköts hävden av flera av kommunens naturreservat genom avtal med privata djurhållare. Vid utarrendering av kommunal jordbruksmark ställs krav på ökad miljöhänsyn. Skötsel av övriga naturmarker sker med beaktande av biologisk mångfald, till exempel genom att gynna ädellövträd vid röjningar. Kommunen har också jobbat strategiskt som markägare genom att till exempel köpa in mark för naturvårdsändamål (som nu kommer att ingå i ett statligt naturreservat). Kommunal mark har också använts som intrångsersättning vid naturreservatsbildning.

Olika typer av mark som kommunen äger

jordbruksmark och skog
naturmark och parker
fritidsanläggningar
bebyggd mark
vägar

Ansvar för skötsel och förvaltning av kommunens mark delas av Teknik och serviceförvaltningen, Kommunledningskontoret och Kultur- och fritidsförvaltningen.

Så här kan vi arbeta!

– idébank för hur kommunen kan föregå med gott exempel

Genom att:

- upprätta och följa naturvårdsanpassade skötselplaner för naturmark inom detaljplaneområde, parker och fritidsanläggningar. Det kan till exempel innebära att vägrenar hävdas på ett sådant sätt att vägkantsfloran gynnas, slåtter ersätter gräsklippning, naturvårdsanpassad parkskötsel, röjning av sly görs så naturvärden gynnas, grova träd på kommunens mark sparas och vårdas, död ved lämnas med mera.
- låta all personal som arbetar med skötsel av kommunala marker genomgå en anpassad utbildning med inriktning mot naturvårdsskötsel.
- höja ambitionsnivån hos de gröna skogsbruksplanerna för de kommunala skogsmarkerna vid nästa revidering. Genom att aktivt arbeta med att ersätta granskog med lövskog, helst ädellövskog, på kommunens egen mark där det är lämpligt. Genom att skydda vissa kommunalt ägda skogar med höga naturvärden till exempel genom frivillig avsättning, som naturreservat, som naturminnen, genom biotopskydd eller naturvårdsavtal.
- mer aktivt använda sin markreserv i naturvårdssammanhang. Kommunen kan på så vis underlätta att ett värdefullt naturområde skyddas genom att erbjuda markägaren ersättningsmark, till exempel ett likvärdigt skogs skifte.
- som förvaltande myndighet för kommunens naturreservat tillse att skötsel och förvaltning upprätthåller hög kvalitet. Dessa områden bör vara goda exempel på naturområden anpassade för såväl besökare som för växter och djur.

Biologisk mångfald, folkhälsa och turism



Riktlinje - Kommunen ska arbeta nämndsövergripande med naturvårdsinsatser för att bevara och utveckla värden i form av biologisk mångfald, folkhälsa och turism.

Biologisk mångfald

Vi människor lever av naturen och dess produkter. Vi är beroende av naturens många funktioner och processer, till exempel klimatreglering, vattenrening och pollinering. Den biologiska mångfalden är en förutsättning för att bibehålla dessa funktioner och den utgör en ovärderlig genetisk resurs. Naturens mångfald är ett resultat av miljardår av utveckling och vi har ett ansvar att förvalta den och lämna den vidare till kommande generationer.

Med "biologisk mångfald" avses den variationsrikedom som finns bland alla levande organismer, samt de ekologiska relationer och processer som organismerna ingår i. Detta omfattar mångfald inom arter, mellan arter och inom ekosystem.



Naturens betydelse för hälsa och turism

Vetenskapliga studier visar att naturen också har en direkt positiv inverkan på vår hälsa. Förutom att ha en allmänt avstressande effekt ger natur- och friluftsupplevelser skärpt koncentrationsförmåga och sänkt blodtryck. För barn och äldre människor fyller natur nära bostaden en viktig funktion. Ibland räcker det att komma ut och få luft, men många uppskattar också ett intressant djur- och växtliv. Naturupplevelser är av avgörande betydelse för barn och ungdomars utveckling. Naturen inbjuder på ett naturligt sätt till fysisk aktivitet. Den som tidigt lär sig uppskatta naturen får en god vana och lär sig respektera miljön, något man bär med sig genom hela livet.

Närheten till naturen är mycket viktig för många av dem som väljer att bosätta sig i Marks kommun. Därför måste vi vårda och skydda den värdefulla natur vi har, men minst lika viktigt är att informera kommuninnevånare och turister om alla de spännande platser som finns att besöka och göra dem tillgängliga för alla där det är möjligt, bland annat genom anpassningar för äldre och personer med funktionsnedsättning.

Om fler personer kommer ut i naturen ger det bättre folkhälsa, och det ger också en positiv bild av vår kommun. Fler personer som vill flytta till Mark ger bättre skatteunderlag och för varje turist som stannar till en dag innebär det ökad omsättning för handel och företagande.

Det är därför viktigt att kommunen på olika sätt stimulerar människor till att komma ut i naturen och att dessa besöksområden samtidigt får en ändamålsenlig skötsel och vård så naturvärdena består.

Hur kan insatserna samordnas?

Kommunala satsningar avseende biologisk mångfald, folkhälsa och turism bör åtminstone till en början koncentreras till ett mindre antal ”fokusområden”. Genom att resurserna koncentreras kan gemensamma samordningsvinster göras. Skötsel som utförs i ett visst syfte kan genom små tillägg och justeringar även fylla ett annat syfte, information till allmänheten kan samordnas och utformas mer enhetligt, satsningar på tillgänglighet kan utnyttjas av fler olika ”typer” av besökare. Ett mindre antal områden som både hyser stor biologisk mångfald och som anpassas för besökare kan fungera som förebilder för andra områden. Dessa områden bör också så småningom ges någon form av gemensam beteckning (logga), presenteras på kommunens hemsida m.m.

En förutsättning är att det finns ett lokalt stöd

och engagemang. Tidig kontakt med markägare, föreningar och lokala aktörer är viktigt. Lantbrukarnas fortsatta hävd av slätter- och betesmarker är en förutsättning för att bevara den biologiska mångfalden i odlingslandskapet. På många håll i kommunen arbetar många krafter med att utveckla vår närnatur på olika sätt och genom att stödja dessa kan kommunen med små medel skapa mer värden. Samordning ökar också möjligheten att söka externa medel till olika åtgärder. För extern finansiering krävs ofta en motprestation från kommunen och denna blir lättare att uppfylla genom samordning.

Fokusområden

I nästa kapitel presenteras möjliga och lämpliga områden där kommunen kan arbeta samordnat med biologisk mångfald, folkhälsa och turism.

Så här kan vi arbeta med fokusområden! - idébank för fokusområden

Genom att:

- iordningställa ett antal områden för besökare. Skylta dessa på ett enhetligt sätt, se till att områdena sköts så att naturvärden och biologisk mångfald bevaras, iordningställa stigar och vandringsleder, göra lättförståeliga kartor, presentera på internet med mera. I ett inledningskede sätta upp kvalitetskriterier avseende information, skyltning, tillgänglighet, skötsel och naturvärden som de områden man satsar på bör uppfylla på sikt.
- där åtgärder redan är påbörjade skapa rutiner för samordning, ansvarsfördelning för att långsiktigt förvalta gjorda investeringar i naturvård och information.
- en arbetsgrupp med representanter från berörda förvaltningar arbetar löpande med den övergripande planeringen.
- samordna och planera arbetet genom att ta fram enkla operativa genomförandeplaner för vad som ska göras i de områden man väljer att arbeta med. Det är viktigt att inte påbörja arbetet i för många områden samtidigt och att ansvaret för långsiktiga skötselåtgärder tydliggörs. Lämpligen kan man börja med ett område till exempel Assbergs raviner och sedan dra erfarenheter för det fortsatta arbetet.
- ta initiativ till och stödja projekt för lokal naturvård- och landsbygdsutveckling. Det kan till exempel handla om att hjälpa markägare och jordbrukare med utbildning i naturvård, information om olika typer av bidrag osv. Inom ramen för länsstyrelsens LBU-program skulle ett projekt kunna utformas i samarbete mellan kommun och lokala markägare. Koppling till turism och friluftsliv ska beaktas särskilt.
- lägga särskild vikt vid ekologisk landskapsplanering i samband med nya detaljplaner. En ekologisk landskapsplan i ett tidigt planeringskede beskriver hur naturvärden kan tas tillvara samtidigt som man tillgodoser allmänhetens möjligheter till friluftsliv och utvecklar naturnära, attraktiva bostadsområden. Genom lämplig gestaltning, anläggningsåtgärder och skötsel kan tilltalande boendemiljöer skapas samtidigt som områdenas ekologiska värden bevaras och utvecklas.

Fokusområden

Här presenteras förslag till prioriterade områden för kommunen att arbeta med. Det handlar om natur med höga naturvärden, stor betydelse för rekreation och för kommunens identitet. Vi kallar dem fokusområden.

Dessa områden ska endast ses som förslag. Andra områden kan mycket väl komma ifråga om det till exempel finns ett stort lokalt engagemang. Det är lämpligt att inleda arbetet i 1–3 områden och sedan utvärdera arbets sättet innan man går vidare. I många områden har kommunen eller andra engagerade redan påbörjat insatser för biologisk mångfald, folkhälsa och turism. Det är viktigt att redan nedlagt arbete tas tillvara. Lokalt engagemang och markägares stöd bör vara avgörande för vilka områden kommunen väljer att arbeta med.

Två olika typer av fokusområden

Kärnområden är mindre geografiska områden där flera olika värden finns representerade och där det finns en utvecklingspotential avseende biologisk mångfald, folkhälsa och turism. I dessa områden är det lämpligt med mer aktivt arbete med olika åtgärder och samarbete med ideella krafter på orten.

Landskapsobjekt representerar större geografiska områden med värdefull landskapsbild med extra kvaliteter och där syftet främst är att bibehålla nuvarande markanvändning. Det handlar om levande landskap som är av stor vikt för kommunens identitet. Detta är i linje med målet att ”Bidra till att hålla landskapet öppet”.



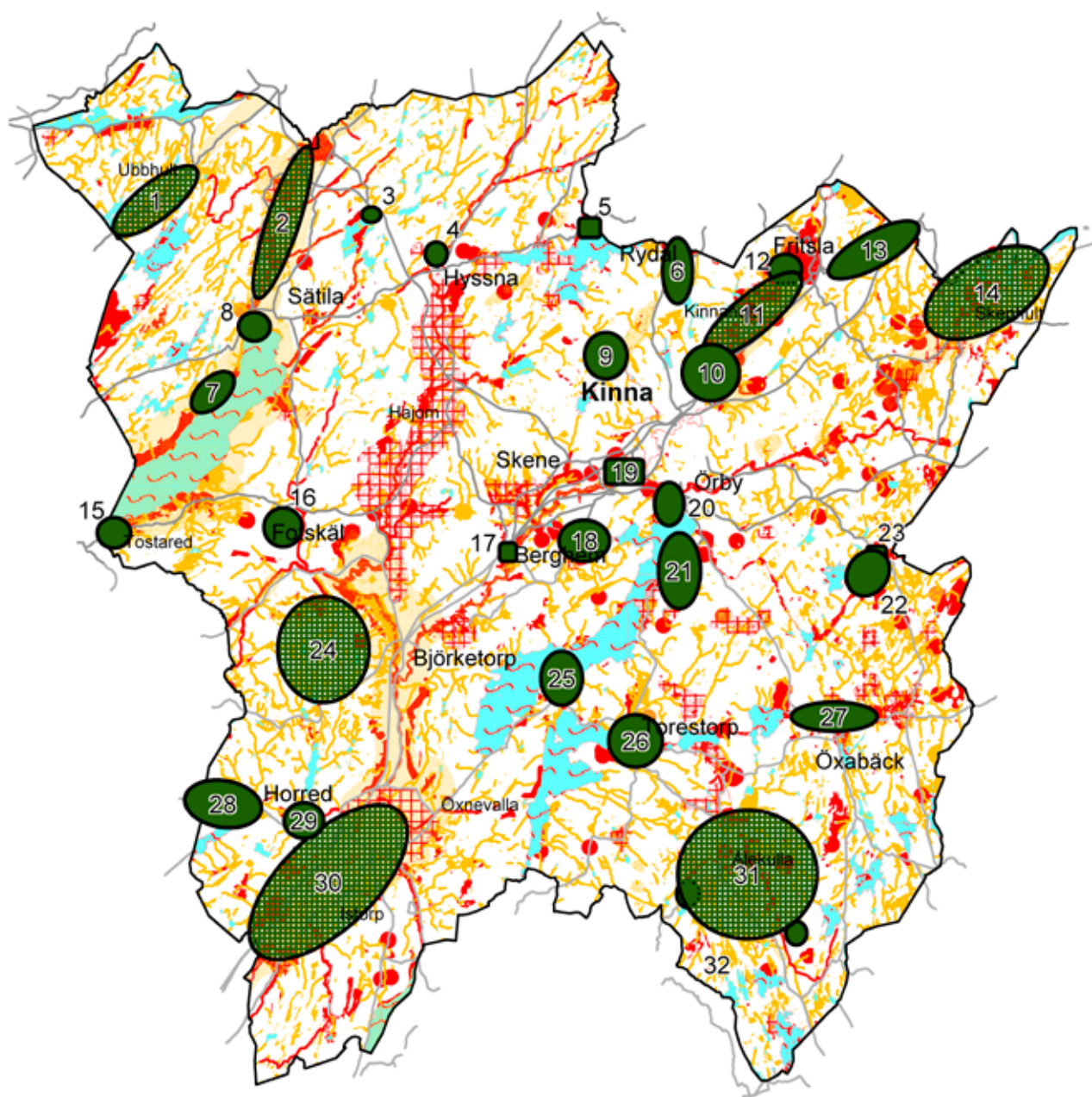
Hur har urvalet gått till?

Naturdatabasen har varit ett viktigt underlag för att se var i kommunen det finns områden med stor biologisk mångfald. Dessutom har en förfrågan skickats ut till föreningar, förskolor, skolor, naturvårdsombud och kommunens förvaltningar; Välbesökta naturområden, populära strövområden, vandringsleder, hembygdsparker, utflyktsmål, utviksplatser, fiskeställen, motionsspår, med mera och områden som används för pedagogisk verksamhet har efterfrågats. Ett 40-tal svar inkom. Kultur och fritidsförvaltningen/Turistbyrån har bidragit med information om välbesökta turistområden. All information har ritats in på kartor som använts som underlag i urvalsprocessen. Med utgångspunkt från denna information har följande möjliga fokusområden valts ut för vidare diskussion – se översiktskarta 4.

Förvaltning och uppföljning

Naturvärden får inte bara bli tillfälliga projekt - investeringar måste förvaltas. En skylt som satts upp måste underhållas och bytas efter en viss tid, vandringsleder måste röjas och märkningen behöver ses över, många naturområden kräver återkommande skötsel. En förutsättning för att klara denna förvaltning är att det finns rutiner och att man arbetar med ett begränsat antal områden.

Översiktskarta 4. Förslag till fokusområden.



Kärnområden

3 Härsjön

Biologisk mångfald, folkhälsa, turism

Trevligt utflyktsmål med intressant växtlighet (klockgentiana) med skötselbehov, fågelliv, fiske, bad, närhet till konferensanläggning.

4 Kvarnen i Hyssna/Melltorps kvarn

Biologisk mångfald, turism

Laxförekomst, trevliga lövskogsmiljöer, vandringsled, kulturmiljö – radby, konferensverksamhet, café.

5 Liagärde (kommunalt naturreservat)

Biologisk mångfald, folkhälsa, turism, småskaligt öppet landskap

Småskalig kulturmark, ovanliga mossor och lavar, utkiksplats, rastplats, badplats.

6 Rydal

Biologisk mångfald, folkhälsa, turism, folkhälsa, öppet landskap

Viskan, öppet landskap, mader med rikt fågelliv, badplats, museum, vandringsled, konferensanläggning, vandrарhem, kulturmiljö, ringmärkningsstation, Viskan turism planerar ”Viskanrum”, ”Port” till kommunen.

7 Ramhultafallen (statligt naturreservat)

Biologisk mångfald, folkhälsa, turism

Statligt naturreservat, objekt i Guide till naturen.

8 Storåns mynning

Biologisk mångfald, folkhälsa, turism

Potential att koppla badgäster/campinggäster till positiv naturupplevelse i ekmiljö, närhet till skola och motionsspår.

9 Stämmemad/Kinnaström

Biologisk mångfald, folkhälsa

Motionsspår, kulturlandskap, trädmiljöer, närområde skola, närströvområde, Projektet ”Viskan tillgänglig för alla” planerar skyltar i området, anslutning till Ekleden.

10 Kinnahult

(satellit till landskapsområdet Fritsla-Kinnahult)

Biologisk mångfald, folkhälsa

Ädellövskog med fina ekmiljöer, nyckelbiotop, Kullabäcken med bland annat flodpärlmussla, hembygdspark, skolskog, bed&breakfast, kulturmiljö – förläggargårdar.

12 Solänge kvarn

(satellit till landskapsområdet Fritsla-Kinnahult)

Biologisk mångfald, folkhälsa

Häggån, fina ekområden, mosaik, frekvent närströvområde, kulturmiljö – rester av kvarn, vandringsled – Ekleden, LONA-projekt – genomfört skalbaggsinventering i området, närhet till turistmål – tygaffär.

13 Ramslätts mader

Biologisk mångfald

Mader med rikt fågelliv, torparmiljöer, objekt i Guide till naturen – Enebacken.

15 Tostared

Biologisk mångfald, folkhälsa, turism

Bokskog, vandrарhem, ekmiljöer, närhet till riksintressanta Fjärås Bräcka, frekvent motorcykelstråk runt Lygnern, turistväg, ”Port” till kommunen – bokarna på båda sidor om vägen bildar bokstavligt en port, café, badmöjlighet.

16 Bönhult

Biologisk mångfald, öppet landskap

Ädellövskog, nyckelbiotop, biotopskydd, objekt i Guide till naturen, kulturmiljö, närhet till café/konferensanläggning och biotopskyddad grovgranskog, symbolområde för kommunen.

17 Lekvad (kommunalt naturreservat)

Biologisk mångfald, turism

Laxförekomst, grova ädellövträd, fiske, utflyktsmål.

18 Öresten

Biologisk mångfald, folkhälsa, turism, öppet landskap

Unika ekhagar -Slottsberget och Lunden, betade raviner vid Slottsån, utflyktsmål, kulturmiljö – borg med ekmiljö, närströvsområde, närområde skola, undervisning, potentiellt turistmål.

19 Assbergs raviner (statligt naturreservat)

Biologisk mångfald, folkhälsa, turism, öppet landskap

Beteslandskap, tätortsnära, tillgängligt för funktionshindrade, turistmål, närhet till andra turistmål.

20 Hanatorp

Biologisk mångfald, folkhälsa, turism

Rikt fågelliv vid Öresjön, ekmiljöer, badplats, ridhus, tätortsnära, camping, fågeltorn, vandringsled – Kurirleden, strövsområde, närhet till motionsspår, bra kommunikationer.

21 Ramsholmen (kommunalt kulturresevat)

Biologisk mångfald, folkhälsa, turism

Stora lövskogar, nyckelbiotoper, odlingslandskap med kulturspår och fornlämningar, bad, lägerplats, promenadstigar, konferensanläggning, vandringsled, 4H-gård.

22 Strixbol

Biologisk mångfald

Trevligt hagmarkslandskap, vandringsled.

23 Björkesbacka/Svänasjö (kommunalt naturreservat)

Biologisk mångfald, folkhälsa, potentiell turism

Odlingslandskap med kulturspår, närhet till kulturmiljöerna vid Svänasjö, vandringsled, skogs-bete, objekt i Guide till naturen, tillgängligt för funktionshindrade.

25 Hyltenäs kulle (statligt naturreservat)

Biologisk mångfald, turism

Lövskogsmiljöer, nyckelbiotop, sjönära, utsiktsplats, kulturhistoria, välbesökt turistmål.

26 Torestorp

Biologisk mångfald, folkhälsa, turism

Sjuströmmar – kyrkans reservat, fågeltorn, ekskogsområde, vandrarhem, motionsspår, fiske, badplatser, utsiktsplats, varggrop, jättegrov, stenmursbygd, konferensverksamhet.

27 Öxabäck

Biologisk mångfald, folkhälsa, turism

Odlingslandskap, våtmark, lokalt öringbestånd i Torestropsån, rikt fågelliv med bland annat spelplatser för tjäder och orre, närströvsområden, kulturmiljö – Brokvarn med naturstig, motionsspår, lanthandel, idrottshistorik, ”port” till kommunen, närområde skola/förskola, Prekebo, fältspatsgruvor.

28 Letebo/Helsjön

Biologisk mångfald, folkhälsa, turism

Nyckelbiotop med rik moss- och lavflora, reservatsbildning pågår, utsiktsplats, vandringsleder, kulturhistoriska värden, bed & breakfast, konferensmöjligheter, närområde skola/undervisning.

29 Lilla Hornsjön

Biologisk mångfald, folkhälsa

Närströvsområde, närområde skola, fiske, badplats.

32 Nockakulla och Lunden

(kärnområde inom landskapsobjektet Älekulla)

Biologisk mångfald, öppet landskap

Ålderdomligt odlingslandskap, stenmursbygder.



Surtan, Senås, Björketorp.

Landskap

1 Ubbhultsdumlinen

Öppet landskap

Öppet landskap med extra kvalitéer, utsikt, landskapsbild, stenmurar

2 Storåns dalgång

Öppet landskap

Öppet landskap med kvalitéer, riksintresse för naturvård, betydelse för lokal identitet.

11 Fritsla-Kinnahult

Öppet landskap

Symbolområde för kommunen, öppet odlingslandskap med kvalitéer, kulturmiljöer med förläggargårdar, Häggån med bland annat öring och forsärla, sträckfågellokal.

14 Skephult

Öppet landskap, biologisk mångfald

Småskaligt odlingslandskap, riksintresse, objekt i Guide till naturen, intressanta lavar vid Skephults k:a, vacker getryggås.

24 Gallåsenleden

Biologisk mångfald, folkhälsa, potentiellt turism

Moränrygg, Navsjön, skogsbyte Mjöllösa, vand-

ringsled Navåsen, närhet till ekskogsbranter, enebacke som eventuellt skulle kunna återställas till ljunghed, torplämningar, utkiksplats, naturminne – grov gran, motionsspår, Sveaskogprojekt för att återställa våtmarker pågår i området.

30 Veselången

Öppet landskap, biologisk mångfald

Veselången med omgivande mader - rikt fågelliv, fågeltorn, mägergravar, ”port” till kommunen.

31 Älekulla

Öppet landskap

Värdefullt odlingslandskap.

Förslag på nya områden

Förslag inkomna under remissprocessen:

Ravinsystemen och Viskans brinkar från Assbergs raviner ner till Lekvad (inkl sidoraviner vid Dala och Skrålabäcken)

Bokskogen på Stomsås

Surtans dalgång

Getabo

Häggåns dalgång

Skyddad natur i Marks kommun

Endast en liten del av kommunen har ett lagstadgat skydd enligt miljöbalken. De starkare skyddsformerna omfattar mindre än 0,5 % av kommunens yta. Ungefär 12 % av kommunen är utpekad som riksintresse för naturvård, vilket är ett skydd att ta i beaktande vid övergripande planering. I följande text ges en kortfattad sammanfattning av vad de olika skydden står för.

Skyddad natur i Marks kommun

Skyddad natur

area (ha)	andel av kommunen
-----------	-------------------

Natura 2000	122*	0,12 %
Naturreservat	284	0,28 %
Biotopskyddsområde	60	0,06 %
Djurskyddsområden	8	0,01 %

* Varav 79 ha (0,08%) inom naturreservat

Övriga regleringar

area (ha)	andel av kommunen
-----------	-------------------

Naturvårdsavtal	169	0,17 %
Riksintresse för naturvård	12063	11,84 %

Natura 2000

Natura 2000 är ett nätverk av särskilt värdefulla naturområden inom EU som syftar till att bevara den biologiska mångfalden i ett europeiskt perspektiv. De flesta Natura 2000-områden är också naturreservat. Natura 2000 är en ytterligare för-

stärkning av skyddet. Natura 2000-områdena har valts ut för att de innehåller naturtyper och arter som är listade i EU:s fågeldirektiv (fågelarter) och EU:s habitatdirektiv (naturtyper och övriga arter). Bestämmelser om Natura 2000-områden finns i miljöbalken bland annat 7 kapitel 27 och 28 §§. För verksamheter eller åtgärder som på ett betydande sätt kan påverka miljön i ett Natura 2000-område krävs tillstånd. Tillstånd hanteras i första hand av länsstyrelsen. Inom Marks kommun finns sex stycken Natura 2000-områden.

Naturreservat

Naturreservat har ett starkt skydd som både innefattar restriktioner och reglering av markanvändning i ett område. En särskild skötselplan talar om hur området ska skötas och staten eller kommunen ansvarar för skötsel och intrångsersättning till markägare. Bestämmelser om naturreservat finns i 7 kapitlet i miljöbalken.

Miljöbalken ger kommunerna rätt att bilda naturreservat. Vi har tre sådana kommunala naturreservat i Mark - Björkesbacka, Lekvad och Liagärde. Kommunen sköter dessutom ytterligare ett statligt naturreservat - Assbergs raviner.

Natura 2000 i Marks kommun (ha)



Nockakulla	2,4
Lunden	1,2
Sju Strömmar	5,5
Stoms Ås	33,3
Ramhultafallet	25,7
Årenäs-Tostakulla	53,4



Naturreservat i Marks kommun (ha)

Björkesbacka	52
Hyltenäs kulle	57
Ramhultafallet	26
Assbergs raviner	72
Årenäs-Tostakulla lövskogar	53
Lekvad	10
Liagärde	14

Biotopskyddsområde

Mindre mark- eller vattenområden som utgör livsmiljö för hotade djur- eller växtarter eller som annars är skyddsvärda, får enligt 7 kap 11 § miljöbalken förklaras som biotopskyddsområde. Beslut fattas av länsstyrelsen eller Skogsstyrelsen.

Inom biotopskyddsområde får inte bedrivas verksamhet eller vidtas åtgärder som kan skada naturmiljön. Dispens får endast ges om det finns särskilda skäl. Dispens avseende det generella biotopskyddet ansöks hos länsstyrelsen.

Vissa typer av småbiotoper omfattas av ett generellt biotopskydd enligt 5 § i ”Förordning (1998:1252) om områdesskydd enligt miljöbalken m.m.” Av praktiska skäl är det inte möjligt att i redovisa samtliga objekt som omfattas av det generella biotopskyddet, men här nedan anges vilka typer det handlar om.

- Allé
- Källa med omgivande våtmark i jordbruksmark
- Odlingssäro i jordbruksmark
- Pilevall
- Småvatten och våtmark i jordbruksmark
- Stenmur i jordbruksmark
- Åkerholme
- Naturliga bäckfåror

Strandskydd

Strandskyddet ska trygga förutsättningarna för allmänhetens friluftsliv och bevara goda livsmiljöer på land och i vatten för växt- och djurliv. Inom strandskyddat område råder förbud att uppföra, väsentligen ändra eller förbereda för ny byggnad. Det är också förbjudet att uppföra anläggningar eller utföra åtgärder som hindrar allmänhetens tillträde eller försämrar livsvillkoren för växt- och djurlivet. För att få dispens från förbuden krävs särskilda skäl. Bestämmelser om strandskydd finns i miljöbalken 7 kap 13–18 §§. Länsstyrelsen har i samband med ett beslut från 1975 utökat strandskyddet för vissa sjöar i kommunen men också upphävt det för en del mindre sjöar och vattendrag. (Se även sidan 16)

Djur- och växtskyddsområden

Om det behövs särskilt skydd för en djur- eller växtart inom ett visst område kan länsstyrelsen eller kommunen meddela föreskrifter för området som inskränker rätten till jakt/fiske eller rätten att uppehålla sig inom området (7 kap 12 § miljöbalken).

Naturminne

Ett särpräglad naturföremål får av länsstyrelsen eller kommunen förklaras som naturminne om det behöver skyddas eller vårdas särskilt. Förklaringen får omfatta även det område på marken som krävs för att bevara naturföremålet och ge det behövligt utrymme (7 kap 10 § miljöbalken).

I Mark har till exempel kommunen utsett jättegrenen vid Navåsen som naturminne.

Naturvårdsavtal

Naturvårdsavtalet är ett civilrättsligt avtal som i regel tecknas på 50 år mellan markägare som är intresserade av naturvård och länsstyrelsen/Skogsstyrelsen/kommunen. Syftet med avtalet är att bevara, utveckla eller skapa områden med höga naturvärden. Naturvårdsavtalen ger markägaren ekonomisk ersättning för att ta tillvara markens naturvärden. Kommunen har slutit ett antal naturvårdsavtal med intresserade markägare.

Riksintresse för naturvård

Områden av riksintresse för naturvård ska representera huvuddragen i svensk natur, belysa landskapets utveckling och visa mångfalden i naturen. Miljöbalken kräver att områden av riksintresse för naturvård, kulturmiljövård och friluftsliv ska skyddas mot åtgärder som påtagligt kan skada natur- eller kulturmiljön (3 kap 6 § miljöbalken). Dessa s.k. hushållningsbestämmelser har emellertid direkt verkan enbart via prövning enligt miljöbalken, plan och bygglagen m.fl. lagar.

Om ett riksintresse står i konflikt med ett annat allmänt intresse ska generellt riksintresset ges företräde eftersom det väger tyngre än allmänna lokala intressen. Kommunen ska i sin fysiska planering visa på vilket sätt riksintressena kan tillgodoses.

Riksintresse för naturvård i Marks kommun

Viskan och Surtans dalgångar med Assbergsraviner 5381 ha

Skephult och Abborrás 863 ha

Vallsås 44 ha

Lunden-Älekulla 288 ha

Nockakulla 32 ha

De fem ovanstående riksintressena utgör representativa odlingslandskap med inslag av naturbete med annan träd- och buskbärande hagmark och äng med hackslätt. Delvis art- och individrika växtsamhällen med arter som darrgräs, svinrot, rödklint, slättergubbe, granspira, Jungfru Marie nycklar och jungfrulin. Viskan och Surtan med biflöden utgör lek och uppväxtområde för lax och havsöring.

Ubbhultsdrumlinen 458 ha

Framstående exempel på en stor drumlinbildning. Representativt odlingslandskap med förekomst av naturliga fodermarker och rikkärr med artrik flora.

Lygnern och Storåns dalgång 5495 ha

Lygnern har en mycket hög biologisk funktion med sällsynta arter och en artrika fiskfaunan. Storåns dalgång är ett representativt exempel på en meandrande å med en mångfald erosions- och sedimentationsformer. Ädellövskogarna utmed Lygnern och i Storåns dalgång är omfattande och botaniskt rika.

Uttermossen 344 ha

Uttermossen är en stor, mångformig och relativt orörd mosse.

Gode mosse 67 ha

Gode mosse är ett örört kärr.

Fävren-Valasjön 131 ha

Valasjön-Fävren har ett rikt fågelliv och hög fiskproduktion.

Kommunen ska visa att det inte uppstår påtaglig skada vid ny planläggning. Det är länsstyrelsen som bevakar detta. Påtaglig skada på ett riksintresse är ett av kriterierna för när länsstyrelsen kan överpröva till exempel en detaljplan.

Skyddade arter

Flera hundra arter av växter och djur är skyddade i Sverige antingen genom fridlysning eller genom att de finns upptagna i EU:s fågeldirektiv eller art- och habitatdirektiv. Lagstiftningen om skyddade arter finns samlad i artskyddsförordningen (SFS

2007:845). Fridlysning innebär ett förbud mot att skada eller föra bort vilt levande exemplar av vissa arter. Det är främst ett skydd mot plockning, uppgrävning, samling, insamling för kommersiella syften och även mot viss markexploatering. Vissa arter som är speciellt sällsynta och/eller utsatta har ett mer omfattande skydd som även förbjuder att djurens fortplantningsområden eller viloplats skadas eller förstörs. Detta gäller oavsett om skadan sker avsiktligt eller oavsiktligt och berör även jord- och skogsbruk. Skyddade arter finns listade i artskyddsförordningen.

Frivilliga avsättningar

Utöver den natur som har ett lagstadgat skydd görs även frivilliga avsättningar genom att markägaren själv avsätter en bit av sin mark från produktion för att spara naturvärden. Certifierade skogsägare (enligt PEFC eller FSC) ska enligt reglerna ha gjort dokumenterade avsättningar som motsvarar minst 5 % av skogsmarken i brukningsenheten. De frivilliga avsättningarna är en betydelsefull del i skogsbrukets miljömålsarbete.

Ersättning till markägare

När länsstyrelsen, Skogsstyrelsen eller kommunen beslutar om naturreservat, biotopskydd eller restriktioner som föranleds av Natura 2000 har markägaren rätt till intrångsersättning om förfoganderätten eller pågående markanvändning begränsas. Detta regleras av miljöbalken och intrångsersättningen ska motsvara den minskning av fastighetens marknadsvärde som uppkommer. Vid frivilliga avsättningar ges ingen ersättning. Vid upprättande av naturvårdsavtal får markägare ersättning för att sköta marken på ett sådant sätt att naturvärdena bevaras och utvecklas.

Skötselbehov

För att bevara biologisk mångfald behövs inte bara skydd, många värdefulla biotoper kräver också skötsel för att naturvärdena ska bevaras. Detta gäller framförallt de värden som återfinns i odlingslandskapet, där bonden genom sin brukande av marken bibehållit den biologiska mångfalden. Dessa värden är beroende av ett hållbart jordbruk och fortsatt hävd av slätter- och betesmarker.

Lästips

för den som vill veta mer om:

Biologisk mångfald

FN:s konvention om biologisk mångfald (UN Convention on Biological Diversity, CBD) syftar till bevarande och uthålligt nyttjande av den biologiska mångfalden. Här hittar Du information om konventionen, tillståndet hos den biologiska mångfalden samt aktiviteter hos myndigheter och organisationer i Sverige: www.biodiv.se se även Artdatabanken: www.artdata.slu.se/biologiskmangfald.asp

”Ett myller av liv” är ett läromedel om biologisk mångfald. Det är producerat vid SLU, Sveriges lantbruksuniversitet, i samarbete med Centrum för biologisk mångfald och WWF www.bioresurs.uu.se/myller/index.html

Rödlistade arter: www.artdata.slu.se/rodlista/index.cfm

Rapportera gärna in dina egna artfynd på: www.artportalen.se

Karttjänster hos olika myndigheter

Naturvårdsverket: I kartverktyget Skyddad natur: www.naturvardsverket.se/skyddadnatur kan man få information om Natura 2000-områden, biotopskydd, naturreservat med mera
Länsstyrelsen: Sveriges Länskartor och Informationskartan Västra Götaland: www.o.lst.se/o/GIS_kartor

Här kan man hitta information om skyddad natur och sevärdheter

Skogsstyrelsen: Nyckelbiotoper och naturvärden i skogen finner man i Skogskartan med Skogens Pärlor: www.svo.se/episerver4/templates/skogensparlor.aspx

Vill man ha information om vattenkvaliteten i ett speciellt vattendrag så kan man söka fram den på: www.vattenkartan.se eller www.viss.lst.se
På dessa sidor finns även information om vattenmyndighetens statusklassning, skydd, påverkan, avrinningsområdesindelning och mycket mer.

Skyddad natur

Fridlysta arter i Västra Götaland: www5.o.lst.se/projekt/frida

Naturvårdsverket har gett ut en handbok med allmänna råd för tillämpningen av riksintressen: Naturvårdsverket 2005: Riksintresse för naturvård och friluftsliv – Handbok med allmänna råd för tillämpningen av 3 kap. 6 §, andra stycket, Miljöbalken, Handbok 2005:5.

Vattendirektivet

Mer info om arbetet med att genomföra EU:s ramdirektiv för vatten, vattenråd med mera hittar man på: www.vattenmyndigheterna.se - välj Västerhavets vattendistrikt, eller www.vattenportalen.se

Metod för naturvärdesbedömning

Naturvärdesbedömningen har gjorts med Naturcentrums metod för att klassificera miljöer med utgångspunkt från deras biologiska och ekologiska värden. Metoden som har anpassats för förhållandena i Marks kommun, presenteras nedan. I Arbetet med naturvårdsprogrammet har inga inventeringar genomförts utan alla bedömningar har gjorts utifrån befintligt underlagsmaterial.

Naturvärdesbedömning är ingen exakt vetenskap utan baserar sig på värdering av artinnehåll, strukturer och objektets ålder med mera. I varje enskilt fall måste en lång rad aspekter bedömas, värderas och vägas mot varandra. I denna bilaga presenteras några av de principer som legat till grund för värderingen och som kan utgöra stöd för framtida värderingar.

Biotoper och landskap har värderats i två klasser – naturvärden och höga naturvärden. Dessutom redovisas områden med rödlistade arter. En viss naturvärdesklass innebär inte automatiskt ett visst skydd. För att ett område skall vara skyddat krävs särskilda beslut eller förordnanden. Vissa områden med naturvärden är skyddade enligt lag, till exempel naturreservat eller biotopskydd, men huvuddelen saknar formellt skydd. Det är även lagstiftat om att man så långt som möjligt tar hänsyn till områden med naturvärden vid såväl samhällsplanering som vid skogs- och jordbruk.

Naturvärdesbedömningar gäller alltid för de förhållanden och med den kunskap som var känd vid inventeringstillfället. Ny kunskap eller ändrade förhållande kan hypotetiskt innebära att ett områdes värde eller avgränsning kan ändras. Ett område som bara konstaterats ha ”naturvärden” (skall läsas att objektet har minst ”naturvärden”) kan ha höga naturvärden som ännu inte är kända. Genom

fördjupade inventeringar av arter och strukturer kan man konstatera vilka områden som dessutom hyser höga naturvärden.

Vid värderingen har områdenas biologiska värden varit avgörande. Det biologiska värdet har i första hand bedömts med utgångspunkt från vilka arter eller artgrupper som noterats eller sedan tidigare är kända, men även med utgångspunkt från förekomst av viktiga ekologiska strukturer (vilket kan vara viktiga förutsättningar för krävande arter). I de fall geologiska värden ingår i bedömningen anges detta särskilt. Betydelse för friluftsliv ingår inte i ”naturvärdesbedömningen” men kan anges separat som en tilläggsinformation.

Ambitionen har varit att enbart redovisa arealer som verkligen bedömts värdefulla och undvika att ta med mark för säkerhets skull. Eftersom avgränsningen enbart gjorts från befintliga underlag finns dock osäkerheter. Det bör också noteras att naturvårdsprogrammet och naturdatabasen aldrig kan vara fullständig. Kunskap om nya områden tillkommer hela tiden.

Områden med naturvärden

Områden med naturvärden avser miljöer som har större betydelse för djur och växter än vårt vanliga produktionslandskap (åkrar, brukade skogar, triviala igenväxningssuccesjoner, bebyggelse, vägar

och industrier). Dessa områden har betydelse för den biologiska mångfalden på lokal (kommun) nivå, för spridning av arter och för variation i landskapet. En förutsättning för att de nationella miljömålen skall kunna uppfyllas är att arealen av områden med naturvärden inte minskar, utan snarare ökar.

Till denna grupp hänförs bland annat:

- *Sjöar och vattendrag*
- *Mossar, kärr, övriga våtmarker och sumpskogar*
- *Småbiotoper i odlingslandskapet – dammar, åkerholmar alléer mm*
- *Betesmarker med naturbetesmarksqualitéer.*
- *De flesta ädellövskogar utom ungskog och ren produktionskog*
- *Skogsbestånd med vissa naturskogsqualitéer (död ved, grova träd, variation, äldre lövträd osv)*
- *Grova träd*
- *Utpräglade berg- och rasbranter*
- *Sandmarker med blottad sand*
- *Tydligt kalkpåverkade marker*
- *Andra typiska strukturer eller miljöer som skiljer sig tydligt från vardagslandskapet och som hyser särskilda förutsättningar för flora och fauna*

Det bör observeras att av de områden med naturvärden som redovisas också kan ha höga naturvärden som ännu inte är kända.

Höga naturvärden

Områden med naturvärden, som hyser livskraftiga bestånd av så kallade signalarter (arter med särskilda miljökrav) eller innehåller viktiga ekologiska strukturer har höga naturvärden. Ofta sammanfaller förekomsten av signalarter med förekomst av viktiga ekologiska strukturer och funktioner. Signalarterna blir ett slags kvitto på områdets höga värden. Områden med höga naturvärden är oftast ovanliga naturtyper. De kan vara viktiga spridningscentra och värdekärnor för ovanliga arter. Gemensamt för många områden med höga naturvärden är att de har värden som är svåra eller omöjliga att få tillbaka - om de försvinner. Det enskilda området har stor betydelse, åtminstone på regional (län) nivå. En förutsättning för att de nationella miljömålen skall kunna uppfyllas är att områden med höga naturvärden bevaras och sköts

på ett sätt så deras värden består.

En enstaka och begränsad förekomst av någon signalart räcker normalt inte för att ett område skall anses ha höga naturvärden. En tumregel har varit att det bör ha konstaterats minst 3 olika signalarter i ett område, alternativt rika och livskraftiga förekomster av 1–2 signalarter. Dessutom bör det finnas viktiga ekologiska strukturer och funktioner. Om det finns få arter ställs högre krav på funktioner och strukturer och vice versa. Finns det inget annat att gå på vid värderingen har tumregeln 3 signalarter använts.

Vid avgränsning av områden med höga naturvärden bör endast de avsnitt som hyser signalarter redovisas. Man bör också ta med delområden som hyser viktiga förutsättningar för arternas långsiktiga överlevnad. I praktiken är denna bedömning svår att göra utan fältbesök. En tydlig avgränsning har därför inte alltid varit möjlig att göra med det underlag som funnits till naturdatabasen. Det innebär att fördjupade inventeringar kan komma att visa att vissa områden med höga naturvärden bör vara större och andra betydligt mindre.

Viktiga ekologiska funktioner och strukturer kan vara av många olika slag. Det finns inte utrymme för att i detalj gå in på dessa här utan istället hänvisas till diverse litteratur i naturvård och ekologi. Följande kriterier har använts som stöd för värdering av höga naturvärden i Marks kommun, i de fall uppgifter om arter saknats.

Våtmarker

- *stora helt öppna mossar (över 30 hektar öppen yta)*
- *åmader, översvänningsvåtmarker (över 10 hektar)*
- *blöta, öppna, opåverkade, variationsrika våtmarker med mycket ”strukturer”*
- *rikkärr*

Skog

- *nyckelbiotop enligt SVS definition (ingen storleksbegränsning)*

Träd

- *Jätteträd grövre än 1 meter i diameter på det smalaste stället under brösthöjd*
- *gran, tall, ek och bok äldre än 200 år.*
- *övriga träslag äldre än 140 år.*
- *grova hålträd = räd grövre än 40 cm i diameter i brösthöjd med utvecklad hålighet i huvudstam*

Odlingsmark

- *ålderdomliga odlingslandskap med god hävd och välbevarade strukturer*
- *strandängar/häckning av vadare, rastlokaler*
- *välbevårdad ögödslad naturbetesmark*
- *hagmark med jätteträd*
- *bed som sköts genom bränning*
- *naturlig slätteräng*
- *allmogeåkrar*

Sjöar vattendrag

- *oreglerade vattendragssträckor (ej småbäckar)*
- *oreglerade sjöar och vattendrag med naturlig vattenregim*
- *vatten med god-hög ekologisk status enligt EQR8.*
- *sjöar eller vattendrag med särskilt artrik fisk- eller botenfauna*

I tolkningsmanualen (sid 41) redovisas hur befintligt naturvårdsunderlag bedömts och omklassats.

Områden med rödlistade arter

Till denna grupp hänför vi livsmiljöer med bestånd av rödlistade arter. Det är oftast miljöer med lång historisk kontinuitet eller särskilt stor ekologisk betydelse. De rödlistade arterna har ett stort egenvärde vilket bör beaktas vid till exempel planering och exploatering. Men det är inte bara arterna i sig själva som är värdefulla. De lever i många fall i landskapets mest värdefulla naturmiljöer, även om det inte är så i varje enskilt fall. Områden med rödlistade arter har alltid också höga naturvärden.

Med rödlistade arter avses arter som riskerar att försvinna från Sverige om inte särskilda åtgärder vidtas. Dessa arter redovisas i Sveriges officiella rödlista (Artdatabanken. Rödlistade arter i Sverige 2005.) I rödlistan grupperas arterna efter hur stor risken är för utdöende. Kategorierna presenteras nedan.

Rödlistekategorier: RE - Försvunnen (Regionally Extinct), CR - Akut hotad (Critically Endangered), EN - Starkt hotad (Endangered), VU - Sårbar (Vulnerable), NT - Missgynnad (Near Threatened), DD - Kunskapsbrist (Data Deficient)

Artlista

De arter som redovisas i naturdatabasens artregister har värderats i fem klasser. Arterna har delats in i klasser efter hur betydelsefulla de bedömts vara i naturvärdessynpunkt. Följande klasser har använts:

A. Ej bedömda arter: Arter som inte kunnat bedömas. Avsikten är att på sikt placera in dessa arter i någon av de övriga klasserna B–D men det har ännu inte gjorts på grund av tidsbrist eller kunskapsbrist.

B. Triviala arter: Arter som är vanliga i vardagslandskapet. De förekommer mer eller mindre allmänt i miljöer som inte är värdefulla ur naturvårdssynpunkt. De kan visserligen också förekomma i miljöer med naturvärden men är inte direkt knutna till sådana miljöer.

C. Allmänna naturvärdesarter: Arter som i första hand är knutna till i miljöer med naturvärde eller höga naturvärden. Man kan säga att de ger en signal om att ett område har naturvärden. I jämförelse med ”signalarter” för höga naturvärden har de dock ett lågt signalvärde men de är ändå värda att nämna i en naturvärdesbeskrivning.

D. ”Signalarter” för höga naturvärden: Arter som i första hand är knutna till miljöer med höga naturvärden. Dessa arter har relativt höga krav på sin miljö och förekommer företrädesvis i specifika miljöer till exempel opåverkade vattendrag, naturliga betesmarker, nyckelbiotoper i skogen osv. Till denna klass har också hänförts arter som kan förekomma i ganska triviala miljöer men som bedömts sällsynta i kommunen.

E. Rödlistade arter: Arter som har särskilt skyddsvärde eftersom de löper risk att försvinna från Sverige om inte åtgärder vidtas. Förutom att de rödlistade arterna har ett eget skyddsvärde ger de oftast också en signal om att miljön där de förekommer har höga naturvärden. I detta avseende är de oftast jämförbara eller bättre än klass D.

F. Fridlysta arter: Med fridlysta arter menas arter som omfattas av särskilda regler och föreskrifter enligt lagstiftningen.

Referenser som använts vid bedömningen av arter

- Bertilsson, A. 2002: Västergötlands flora. Västergötlands Botaniska Förening & Svensk Botanisk Tidskrift. Lund.
- Gärdenfors, U. (ed) 2005: Rödlistade arter i Sverige 2005. ArtDatabanken, Slu, Uppsala.
- Hultengren, S. & Stenström, J. 1990: Ängar och hagar i Marks kommun. Länsstyrelsen i Älvsborgs län. Vänersborg.
- Naturvårdsverket 1987: Inventering av ängs- och hagmarker. Naturvårdsverket, Solna.
- Nitare, J. m fl 2005: Signalarter. Indikatorer på skyddsvärd skog. Flora över kryptogamer. Skogsstyrelsen, Jönköping.
- Skogsstyrelsen 1994: Instruktion för Datainsamling vid inventering av nyckelbiotoper. Skogsstyrelsen, Jönköping.
- Stenström, J. 1994: Ängar och hagar i Älvsborgs län. Del 1. Sammanfattning. Länsstyrelsen i Älvsborgs län. Vänersborg.

Bedömningar vid värdering av arter gjorda av:

- Lavar: Svante Hultengren
Mossor: Henrik Weibull
Kärlväxter, fåglar: Jonas Stenström
Fisk: John Persson
Grod- och kräldjur, fladdermöss: Johan Ahlén

Tolkningsmanual för naturvärdesbedömning utifrån befintligt material.

Naturcentrum AB & Marks kommun 2007

Referens	Kriterie	Endast underlagsdata/utgår	Naturvärden/biotop el vatten	Höga naturvärden/biotop eller vatten	Förekomst/lokal för rödlistad art	Naturvärden/landskap	Höga naturvärden/landskap	Förordnanden = gränslinje	Säkerhet	kommentar	Observation på plats	Person med kompetens	Relevanta kriterier	Datum angivet	Aktuell uppgift	Säker avgränsning	Heltäckande inventering
FÖRORDNANDEN																	
Biotopskydd			X					X	***								
Natura 2000 från Lst 2007	redovisade områden		X					X	***	Vi har valt att klassa alla områden som biotoper även om något objekt kan ha karaktär av landskap, pga att de har en hög koncentration av naturvärden.							
Naturminnen från Lst 2007	redovisade områden		X					X	***								
Naturresevat från Lst 2007	redovisade områden		X					X	***	Vi har valt att klassa alla områden som biotoper även om något objekt kan ha karaktär av landskap, pga att de har en hög koncentration av naturvärden.							
Naturvårdsavtal - SKS	redovisade områden		X					X	***								
Strandskydd Mark 1975	redovisade områden							X	**	Skiktet är inte korrigerat med områden där strandskyddet upphävs eller aldrig inträtt (=inom detaljplaner).							
Riksdressen - friluftsliv från Lst 2002								X									
Riksdressen - natur från Lst 2002					X			X	**								
Riksdressen - kulturmiljö från Lst 2002								X	**								
Djur- och växtskyddsområden			X					X									
Kulturresevat								X									
LANDSKAPSPINVENTERING																	
Nationell bevarandeplan odlingslandskapet SNV 1997 - helhetsmiljöer	redovisade områden	X							***	Områdena redovisas i Värdefulla odlingslandskap	X	X	X	X	X	X	X
Värdefulla odlingslandskap i Älvsborgs län N3						X			***		X	X	X	X	X	X	X
Värdefulla odlingslandskap i Älvsborgs län N2-N1							X		***		X	X	X	X	X	X	X
KARTUNDERLAG																	
Underlagskarta Sjö eller vattendrag			X						***								
Underlagskarta Öppen våtmark			X						***								
"BIOTOPINVENTERINGAR LAND"																	
NVPL Mark 1994		X							*	Områdena redovisas i andra underlag	X	X	X				
Nationell bevarandeplan odlingslandskapet - Ångar och hagar																	
Nyckelbiotopinverning Sveaskog	Nyckelbiotop		X	ev.					***		X	X	X	X	X	X	X
Nyckelbiotopinverning SKS	Nyckelbiotop		X	ev.					***		X	X	X	X	X	X	X
Nyckelbiotopinverning SKS	Naturvärde		X	ev.					***		X	X	X	X	X	X	X
Nyckelbiotopinverning SKS	Naturvärde + förekomst av rödl. art eller förekomst av 1-3 "bra" signalarter (undantag några riktigt stora omr.)		X	ev.					***		X	X	X	X	X	X	X

Referens	Kriterie	Endast underlagsdata/utgå	Naturvärden/biotop el vatten	Höga naturvärden/biotop eller vatten	Förekomst/lokal för rödlistad art	Naturvärden/landskap	Höga naturvärden/landskap	Förordnanden = gränslinje	Säkerhet	kommentar	Observation på plats	Person med kompetens	Relevanta kriterier	Datum angivet	Aktuell uppgift	Säker avgränsning
Nationell bevarandeplan odlingslandskapet SNV 1997 - ängar och hagar	redovisade områden	X								*** Områdena redovisas i ängar och hagar	x	x	x	x	x	x
Ängar och hagar i Mark 1990	Klass 1-3	X		ev.	●					* Områdena kommer med i form av utklassade objekt i ängs- och betesmarksinventeringen.	x	x	x	x	x	x
Ängar och hagar i Mark 1990	Övriga objekt		X	ev.	●					**	x	x	x	x	x	x
Ängs- och betesmarker 2004	Inventerad eller restaurerbar			ev.	●	X				*** Ganska varierande kvalitet på dessa. Vissa kanske bara är naturvärden.	x	x	x	x	x	x
Ängs- och betesmarker 2004	utklassat/klass 1-3 1990		X							*			x	x	x	x
Myrskyddsplan				X						Endast ett objekt i Marks kommun. Liten del av Hestra mosse.						
Våtmarker i Marks kommun 1988	Klass 1			X						**	x	x		x	x	x
Våtmarker i Marks kommun 1988	De flesta områden klass 2-4		X							**			x	x	x	x
Våtmarker i Marks kommun 1988	Klass 2-4 + uppgifter om flora och fauna eller annat som ger stöd för höga naturvärden		X							**			x	x	x	x
Sumpskogar inv SKS 1991-98		X								* De flesta områden har begränsade naturvärden.	x	x	x	x	x	x
Lövskogsinventering 1984	Klass 3		X							**	x	x	x	x	x	x
Lövskogsinventering 1984	Klass 1-2			X						**	x	x	x	x	x	x
Gammelträd från Mark 2006	Jätteträd grövre än 1 m i diameter på det smalaste stället under brösthöjd. Gran, tall, ek och bok äldre än 200 år. Övriga trädslag äldre än 140 år. Träd grövre än 40 cm i diameter i brösthöjd med utvecklad hållighet i huvudstam. Träd med förekomst av rödlistade art eller minst 3 signalarter.			ev.	●	X				**	x	x	x	x	x	x
Gammelträd från Mark 2006	Övriga redovisade träd		X							**	x	x	x	x	x	x
Hotade och sällsynta kryptogamer	Klass II-III N		X	ev.	●					*			x	x	x	x
Hotade och sällsynta kryptogamer	Klass I-III BK eller BK.N.			ev.	●	X				*			x	x	x	x
Hotade och sällsynta kryptogamer - Komplettering			X	X							x	x	x	x	x	x
Hotade och sällsynta kryptogamer	Artdata sid 45-84		●	●	●					** Endast artlager	x	x	x			
Hotade och sällsynta kryptogamer	Inventerade lokaler sid 85-102		●	●	●					*** Endast artlager	x	x	x	x	x	x

Referens	Kriterie	Endast underlagsdata/utgå	Naturvärden/biotop el vatten	Höga naturvärden/biotop eller vatten	Förekomst/lokal för rödlistad art	Naturvärden/landskap	Höga naturvärden/landskap	Förordnanden = gränslinje	Säkerhet	kommentar	Observation på plats	Person med kompetens	Relevanta kriterier	Datum angivet	Aktuell uppgift	Säker avgränsning	Heltäckande inventering
Hotade och sällsynta kryptogamer	Klass 4	X							låg		X	X	X	X			
Märgelgravar och andra småvatten i Marks kommun	Grupp 1-2			X					***								
Märgelgravar och andra småvatten i Marks kommun	Grupp 3 och grupp 2-3		X						***								
PeterNolbrants kompletterande inventeringar	Klass 1-2			X													
PeterNolbrants kompletterande inventeringar	Klass 3-4		X														
PeterNolbrants kompletterande inventeringar	Utgående	X															
"DIVERSE ARTUPPGIFTER"																	
Flora och faunaregister	Dokumenterad förekomst av signalarter eller rödlistade arter		●	●	●				**		?	?	?	?	?	?	?
Utdrag ur ArtDatabanken																	
Hotade och sällsynta ryggradsdjur i	Områden med naturvärden sid 47-55. Klass I-III		●	●	●		X		**		X	X	X	X	X	X	X
Hotade och sällsynta ryggradsdjur	Områden med naturvärden sid 33-34.		●	●	●				**		X	X	X	X	X		X
Markfaunainventering	redovisade objekt		●	●	●				**		X	X	X	X	X	X	X
Hotade och sällsynta kärlväxter	Redovisade område	X							*	Dessa uppgifter kommer antingen från Västergötlands flora, gamla osäkra uppgifter eller från andra inventeringar tex ängs- och hagmarksinventering.			X				
PeterNolbrants kompletterande inventeringar	Klass 1-2			X													
PeterNolbrants kompletterande inventeringar	Klass 3-4		X														
PeterNolbrants kompletterande inventeringar	Utgående	X															

Referens	Kriterie	Endast underlagsdata/utgåar	Naturvärden/biotop el vatten	Höga naturvärden/biotop eller vatten	Förekomst/lokal för rödlistad art	Naturvärden/landskap	Höga naturvärden/landskap	Förordnanden = gränslinje	Säkerhet	kommentar	Observation på plats	Person med kompetens	Relevanta kriterier	Datum angivet	Aktuell uppgift	Säker avgränsning	Heläckande inventering
"DIVERSE UNDERLAG VATTEN"																	
Elfiske	Dokumenterad förekomst av signalarter/rödlistade arter		●	●	●				***		x	x	x	x	x	x	x
Flodpärlmussla 2006	Vattendragssträckor med flodpärlmussla				X				***		x	x	x	x	x	x	x
Bottenfauna			●	●	●												
Kräftdatabas Rapport 2007	säker eller trolig förekomst		●	●	●				***		x	x	x	x	x	x	x
Kräftdatabas 2003		X								Uppgifterna ersätts av Kräftdatabas Rapport 2007.							
Havsvandrande lax och öring 2007	dokumenterad förekomst av havsöring				X				***		x	x	x	x	x	x	x
Särskilt värdefulla vatten för naturvård från Lst 2007 - stora områden	redovisade områden				X				***								
Särskilt värdefulla vatten för fiske från Lst 2007 - stora och små områden	redovisade områden				X				***								
Särskilt värdefulla vatten för naturvård från Lst 2007 - små områden	redovisade områden				X				***								

Säkerhet

***= avgränsning och värdering är av tämligen god kvalitet: Det vill säga bedömningen är gjord med relevanta kriterier. Uppgifterna är aktuella och gjorda av person med kompetens. Avgränsning gjord med relevanta metoder.

**= det finns osäkerheter avseende avgränsning och värdering: Det vill säga bedömningen kan vara gjord med kriterier av mindre relevans kriterier. Uppgifterna är aktuella och gjorda av person med kompetens. Avgränsning ej gjord med gjord med relevanta metoder.

*= stora brister avseende värdering och avgränsning

Rapportserien MILJÖ I MARK

Rapportserien började ges ut 1988, och sedan 1993 finns följande rapporter:

- 1993:1 Dokumentation av några hotade och sällsynta arter i Marks kommun
- 1993:2 Radon i hus – undersökningar gjorda 1972–1992 i Marks kommun
- 1994:1 Slottsåns vattensystem – Fiskevårdande åtgärder
- 1994:2 Märgelgravar och andra småvatten i Marks kommun
- 1994:3 Naturvårdsplan
- 1994:4 Lavar och luft i Marks kommun 1993
- 1994:5 Miljö i Mark – Lokal Agenda 21
- 1995:1 Miljöprojekt i Mark - så här har vi gjort
- 1996:1 Färghandeln - Bilhandeln, underlag till miljödiplomering
- 1996:2 Bottenfauna i Marks kommun - En sammanställning
- 1997:1 Fiskevårdsplan för Lillån, Viskan
- 1997:2 Fiskevårdsplan för Surtan
- 1997:3 Naturvärdesbedömning av rinnande vatten - En bedömning, efter System Aqua av 29 vattendrag i Mark
- 1998:1 Textilkemikalier och plastadditiver
- 2001:1 Projekt Småvatten i Mark 2001 – en del i SNF:s jordbrukskampanj
- 2002:1 Lokalisering av en järnvägsanknuten godsterminal i
- 2003:1 Förändringar av arealförluster och halter vattendrag 1987-2001 av fosfor och kväve i Marks kommuns Marks kommun
- 2004:1 Häggån i Marks kommun - beskrivning och naturvärdesbedömning av skyddsvärda vatten- och landmiljöer samt förslag till åtgärder
- 2004:2 Sjön Lygnerns miljö tillstånd - förr och nu
- 2004:3 En dammrivnings effekter på flora och fauna i och längs en å – Ljungaån, Marks kommun
- 2005:1 Ängar och hagar i Marks kommun – En återinventering sommaren 2004
- 2005:2 Miljöanalys av sediment i dämd å – Ljungaån, Marks kommun
- 2005:3 Närsalter i Surtan – källfördelning och åtgärdsförslag
- 2006:1 Lax och öring i Rolfsåns vattensystem – dåtid, nutid och framtid
- 2006:2 Läkemedelsrester i två reningsverk och recipienten Viskan
- 2006:3 Restaurering av märgelgravar i Mark 2003-2006 (endast PDF)
- 2006:4 Fosforbelastning på Storån – källfördelning och åtgärder
- 2006:5 Mångfald i Häggåns dalgång – utveckling av ekonomi, natur och kultur
- 2007:1 Flodpärlmusslan i Marks kommun - hot mot populationen
- 2007:2 Mätningar av markradon och radon i småhus
- 2008:1 Utredning kring våtmarksområde vid Hanatorp, Örby
- 2008:2 Natur- och kulturmiljöinventering av Storåns dalgång, Marks kommun 2007
- 2008:3 Planering för naturvård och friluftsliv – en telefonundersökning om friluftslivet i Marks kommun
- 2008:4 En undersökning av funktionen hos minireningsverk i Marks kommun
- 2008:5 Gärån, Tomtabäcken och Lövbrobäcken – en bedömning enligt ramdirektivet
- 2009:1 Vedinsekter i grova ekar i Mark
- 2009:2 Hasselmus i Marks kommun
- 2010:1 Naturvårdsprogram för Marks kommun

Rapporterna kan beställas från miljökontoret eller laddas ner från hemsidan.

Miljö i Mark

är en rapportserie som presenterar planer, utredningar, inventeringar m. m. inom miljövårdsområdet i Marks kommun

Syftet med Miljö i Mark

är att sprida kunskap om natur och miljö i Mark och att informera om kommunens miljöarbete.

Miljö i Mark

kan beställas från Marks kommun

Miljökontoret, 511 80 Kinna

telefon 0320 21 72 77, 21 72 80

fax 0320 21 75 03

e-post mhn@mark.se



Mark