



GÖTEBORGS UNIVERSITET

Institutionen för kulturvetenskaper



”Han hade sin hand över allting”

- om makt och materialitet i Rydal 1914-1953

Göteborgs Universitet
Institutionen för kulturvetenskaper
Uppsats fördjupningskurs Etnologi
HT 2010
Författare: Tina Collins
Handledare: Sandra Hillén

Institutionen för kulturvetenskaper
Box 200
405 30 Göteborg

Denna uppsats är allmän
och offentlig handling. Författaren
har upphovsrätten och uppsatsen
får inte begagnas, annat än för
enskilt bruk, utan författarens tillstånd.

..X..författaren tillåter
....författaren tillåter inte
att Institutionen för
kulturvetenskaper vid
Göteborgs universitet,
duplicerar och använder
uppsatsen i undervisningen.

Göteborg den / 2011

.....

Omslagsfoto: Gruppbild på spinneriets arbetare från 1919. I hatt till vänster VD David Lindahl, till höger spinnmästare Torsten Ek. Foto: Rydals Museums fotosamling.

Innehållsförteckning

1. INLEDNING	5
Ämnesval	5
Syfte och frågeställningar	6
Teoretiska utgångspunkter	7
Centrala begrepp	9
Tidigare forskning	10
Metod och material	12
Avgränsningar	13
Källkritik	14
Reflexivitet	15
Disposition	15
2. SAMHÄLLET OCH FABRIKEN	17
Historik	17
Observation	19
3. ”DET VAR ORDNING I RYDAL PÅ EKS TID”	22
Arbetsgivaren	22
Patriarken	23
Flanören	25
Bostaden	26
4. DEN VÄLVILLIGA ÖVERVAKNINGEN	29
Lojalitet och kontroll	29
Panoptikon	30
Arbetaren under uppsikt	31
Aktanter i samspel	33
5. DEN FACKLIGA ORGANISERINGEN	35
Social samvaro	35
Teknik och kunskap	37

6. DEN FORMELLA MAKTEN UTMANAS	39
Ett möte mellan arbetare och bolag	39
Trivsel	40
Arbetsmiljö	41
Disciplinens rum	42
7. AVSLUTANDE DISKUSSION	46
KÄLLOR	49

1 Inledning

Sjuhäradsbygden har en lång historia inom textil produktion. I området satt kvinnor i torpen och vävde tyger för hand innan produktionen under 1800-talet gradvis industrialiserades. Samhället Rydal beläget ca 5 km utanför centralorten Kinna, var en gång platsen för ett framstående spinneri. Här producerades garn i över 150 år innan bolaget gick i konkurs och fabriken lade ner sin verksamhet. Trots att spinnmaskinerna idag står stilla, har Rydal kvar sin karaktär av brukssamhälle eftersom många av byggnaderna i samhället är bevarade. Genom den fysiska miljön blir historien påtaglig och ständigt närvarande. Fabriksbyggnaden, disponentvillan och bygatan med arbetarbostäderna vittnar om de människor som levt och verkat i Rydal under spinneriets storhetsdagar.

Idag hyser fabriksbyggnaden bland annat ett museum. Jag har haft förmånen att få arbeta på museet som receptionist/guide, och inför visningar av fabriken bekantat mig ytterligare med historien kring bolaget och fabriken. Bland spinnmaskiner och garnbobiner i den imponerande stora fabriksbyggnaden väcks en nyfikenhet på de människor som arbetat i fabriken och på deras vardag. Jag vill veta mer om hur det var att vara anställd i fabriken och bo i det lilla samhället Rydal.

Ämnesval

Samhället dominerades av det stora spinneriet och bolaget, Rydahls Manufaktur AB, som ägde fabriken. Förutom att vara arbetsgivare försåg bolaget sina arbetare med skola, barnomsorg, äldrevård, bostäder och bidrog ekonomiskt till föreningslivet. Relationen mellan bolag och arbetare var alltså tät, och dominerade hela tillvaron. År 1914 tillträdde en ny spinnmästare vid namn Torsten Ek och han ledde bolaget fram tills sin pensionering 1953. Under sin tid i Rydal hade han olika formella poster i företaget; spinnmästare 1914-1921, disponent¹ 1921-1930 och VD 1930-1953.

Med Torsten Ek kom nya och moderna tankar till Rydal och 1914 kan ses som en brytpunkt mellan det traditionella och det moderna. Arbetstiden sjönk, antalet minderåriga arbetare minskade och arbetarrörelsen fick sitt genombrott när den lokala fackföreningen bildades (Broberg 2000:23).

¹ Disponent = ledare (<http://www.svenskaakademien.se/web/Ordlista.aspx>)

Ek kom att betyda mycket för samhällets utveckling, inte minst när det gäller arbetarnas bostadsförhållanden. Han omtalas ofta som en fadersfigur för hela Rydal, med stort intresse för de människor som levde där (Rydals Manufaktur AB FV:1).

Eftersom Rydal en gång var ett stort och modernt spinneri som sysselsatte hundratals människor har det sin givna plats i den svenska textila industrihistorien. Tekniska förändringar, ekonomiska och sociala förutsättningar har lett till att samhället har utvecklats och industriarbetarens livsvillkor med det. Det är inte länge sedan människorna i Rydal levde och arbetade under förhållanden som för dagen människor ter sig väldigt annorlunda. Det är min förhoppning att en fördjupad analys av maktrelationen i Rydal kan bidra till kunskap om en del av den svenska industrihistorien. Förutom teknik och ekonomi hade både företagsledare och människorna som arbetade i industrierna sin betydelse för hur livet vid en industri tedde sig. Att göra en analys av maktförhållanden i ett brukssamhälle belyser faktorer som påverkade människors liv inte bara under arbetet i fabriken, utan i det dagliga livet i stort. Därmed är en sådan analys en angelägenhet för alla som intresserar sig för mellanmänniska relationer och hur de gestaltas. Jag tycker att Rydal är en plats som innehåller flera intressanta aspekter på makt och relationer, därför utgör det en bra utgångspunkt för att undersöka just detta.

Syfte och frågeställningar

Relationen mellan bolagets ledare och arbetarna i spinneriet innehåller flera intressanta aspekter på makt. Det patriarkala systemet som rådde i Rydal byggde på att bolaget både tog hand om och kontrollerade sina arbetare. Jag är intresserad av att undersöka vad det innebar att leva och arbeta på en liten ort där arbetsgivaren hade inflytande över hela samhället. Med vilka medel skapades och upprätthölls disponentens makt? Vilken roll spelade fysiska element i detta maktförhållande? Fanns det något utrymme att utmana den formella makten?

Syftet med uppsatsen är att utifrån materialitet undersöka maktförhållandet mellan Ek och spinneriets arbetare under perioden 1914-1953.

Jag kommer att undersöka hur olika element, både mänskliga och icke-mänskliga, samspelar i Rydal, samt se hur de får sin funktion och vilken betydelse de har. Jag kommer även att undersöka vad den fysiska miljön betydde för maktstrukturen i Rydal och hur den bidrog till Eks maktposition.

Teoretiska utgångspunkter

Jag kommer att analysera mitt material med utgångspunkt i aktörnätverksteori, härafter förkortat ANT, en teori som under 2000-talet visats stort intresse inom det etnologiska ämnet (Saltzman 2008:8). Ett centralt tema inom ANT är att peka på det materiellas betydelse för analysen av människors handlande. Den förste förespråkaren av ANT, Bruno Latour, menar att människan inte är den enda agerande aktören, utan lyfter fram de icke-mänskliga aktörernas betydelse i skapandet av kultur. Latour använder sig av begreppet *aktant* istället för aktör, poängen med det är att understryka det icke-mänskligas plats som *medskapare* av kultur på samma nivå som människan (Latour 1999:303). Det finns en fördel med att använda sig av begreppet aktant istället för icke-mänsklig aktör, eftersom ordet aktör så länge har använts om mänskligt handlande vilket gör att man som läsare ändå tenderar att sätta mänskligt aktörskap främst (Forssemalm 2007:26).

Detta ifrågasättande av människans unika position som enda agerande subjekt är centralt inom ANT och sätter fokus på föremål och materiella element (Saltzman 2008:8). Latour menar att det inte råder någon form av konflikt mellan mänskliga och icke-mänskliga aktanter utan den aktivitet som sker mellan alla inblandade element sker i samspel med varandra och alla är lika betydelsefulla (Latour 1999:147).

Samspelet mellan aktanterna sker i ett *nätverk*, ett annat viktigt begrepp inom ANT. Nätverket är det sammanhang inom vilket aktanterna agerar, och de är helt beroende av nätverket eller kontexten (Saltzman 2008:8). Ett element har i sig ingen given betydelse utan kan bara förstås utifrån det sammanhang i vilket det förekommer. Det vill säga att nätverket är det som definierar elementet och ger det dess betydelse. Nätverket har dock en dubbel funktion, förutom att ge en aktant dess betydelse, så *utför* nätverket också den tilldelade betydelsen (Wenzer 2008:87). Alltså, en aktant, mänsklig såväl som icke-mänsklig, har inga inneboende egenskaper utan definieras och förstås endast utifrån den funktion och den mening som den får genom sin position i nätverket (Wenzer 2008:89). I denna uppsats utgörs nätverket av den patriarkala maktstrukturen i Rydal, och elementen analyseras utifrån deras plats inom den kontexten.

Därmed kommer jag in på hur man inom ANT ser på kultur. Det som man vänder sig mot är att använda kultur som en förklaring till något. Man ser kultur som ”ett resultat av kontextuell och processuell interaktion mellan (både mänskliga och icke-mänskliga) aktörer förbundna i nätverk” (Nehls 2008:31). Kultur är alltid aktivt handlande, något som görs i samspel med omgivande aktanter, snarare än föreställningar och intentioner. ”Vi ställs aldrig inför föremål

eller sociala relationer, vi ställs inför kedjor som är förbindelser av människor och icke-människor” säger Latour (Latour 1989:153). Det intressanta är att studera dessa förbindelser, eftersom det är genom denna förbindelse med varandra som sociala fenomen får sin struktur. Att utelämna det materiella eller kontexten när man studerar ett samhälle är att bortse från det som faktiskt håller ihop samhället. Latour uttrycker saken så här: ”att få samhället att hänga ihop med endast sociala element är som att försöka göra majonnäs utan vare sig ägg eller olja – d.v.s. med bara snack” (Latour 1998:55). Han anser alltså att det är icke-mänskliga som håller ihop samhället, som stabiliserar den sociala relationen och gör den till något hållbart. För att analysera ett fenomen som makt kan man inte betrakta det som en given egenskap i ett element (som t.ex. en företagsledare), utan undersöka den kedja av inblandade element som tillsammans utgör företagsledarens makt (Latour 1989:154).

Jag kommer även att använda mig av Michel Foucaults teori om makt och övervakning eftersom jag anser att den kompletterar ANT när det gäller att analysera makt och materialitet. I sin bok *Övervakning och straff* skriver Foucault om hur man förr bestraffade människor fysiskt, offentligt och brutalt i avskräckande syfte. Dagens disciplinering ser annorlunda ut, och sker enligt Foucault genom övervakning. Genom en ständig övervakning av individer och mellan individer upprätthålls disciplinen i det moderna samhället. Foucault använder sig av begreppet *panoptikon* som han lånar av Jeremy Bentham². Panoptikon är som ett torn i mitten på en fängelsegård varifrån vaken kan se och övervaka alla fångarna. De kan dock inte se vaken och vet därmed inte när/om de blir övervakade. Foucault applicerar detta på hela samhället och menar att panoptikonet inte bara övervakar individer, utan de övervakar även sig själva och varandra eftersom de aldrig vet när/om de blir iakttagna (Johansson & Miegel 1996:210-211).

Utvecklingen av en mer effektiv disciplinering och övervakning av människor sker genom institutioner som fängelser, kloster och sjukhus. En viktig del av denna utveckling är planeringen och utformningen av byggnaderna som Foucault menar är en av förutsättningarna för hur man placerar eller organiserar individer och därmed uppnår en effektivare övervakning (Foucault 1987:173). För att använda ANT-terminologi har alltså icke-mänskliga aktanter som väggar, rum, murar etc. mycket stor betydelse för hur man skapar en kultur med inslag av övervakning och kontroll i Foucaults teori. Därmed blir den ett användbart verktyg för att analysera hur materiella förhållanden i Rydal medverkar till makt och disciplinering.

² Jeremy Bentham, 1748-1832, var en brittisk filosof och socialteoretiker som först lanserade panoptikon som ett instrument för övervakning (www.wikipedia.org).

De två teoretikerna Latour och Foucault berikar varandra. Forsemalm påpekar att Latour själv ansluter sig till Foucaults syn på makt som ett resultat av olika element som hänger ihop, både mänskliga och icke-mänskliga, som i Foucaults exempel med fängelset (Forsemalm 2007:27).

Centrala begrepp

Nu till de centrala begreppen som jag använder mig av i uppsatsen. Det finns många sätt att definiera *makt*. Inom begreppet ryms faktorer som auktoritet, tvång, beroende och ofrivillighet, manipulation och belöning. Makt kan ses som ett exklusivt innehav av resurser, t.ex. ekonomiska (Strömberg 1997:84). Makt utövas inte i ett tomrum utan i en specifik social och kulturell kontext. Jag skulle här vilja lägga till den materiella kontexten, för att knyta an till ANT. Materiella skillnader kan vara en faktor som gör att någon kan utöva makt och dominera en grupp människor (Strömberg 1997:87). Vilken form makten har och hur den utövas måste ställas i relation till de övriga sammanhangen som tid, plats och i min analys även materialitet.

Ordet *materialitet* betyder *materiell form av något abstrakt*, enligt Svenska Akademiens Ordlista på nätet³. Jag anser att det är ett användbart begrepp i uppsatsen eftersom min utgångspunkt är att ett abstrakt fenomen som makt är kopplat till materiella företeelser.

Jag har redan nämnt *den patriarkaliska struktur* som rådde mellan bolag och arbetare i Rydal, och ska nu närmare förklara vad det innebär. Historikern Christer Winberg skriver om patriarkatets kännetecken och refererar en studie av Tommy Svensson⁴ som närmare utvecklar begreppet. Ett patriarkat innebär att företaget dominerar arbetsmarknaden lokalt och kontrollerar mark och bostäder. Företaget fyller även kommunala funktioner och har ett omfattande socialt program. Dessutom kan företaget påverka arbetarnas tankesätt eftersom kyrka och skola o.s.v. bedrivs i företagets regi. Arbetsgivare och arbetstagare utvecklar ett personligt förhållande genom den täta kontakten med varandra och upplever en ömsesidig tillhörighet (Winberg 1989:15). Hembygdsforskaren Gunnar Ahlberger beskriver det patriarkala systemet som ett ”*välvilligt auktoritärt styre byggt på ett ojämlikt förhållande mellan arbetsgivare och arbetare*” (Ahlberger 2006:30). Patriarkatet kan ses som en personalpolitisk strategi där målet är att knyta trofasta arbetare till företaget. Genom att erbjuda människor trygghet i form av förmåner skapas lojalitet och beroende som sedan

³ <http://www.svenskaakademien.se/web/Ordlista.aspx>

⁴ Svenssons studie *Från ackord till månadslön* (1983) handlar om textilindustrin i Jonsered där arbetarna liksom i Mark organiserade sig sent fackligt om man jämför med andra industrier nationellt.

arbetsgivaren kan utnyttja och kontrollera. Systemet bygger på ett ömsesidigt givande och tagande. I slutändan var det ekonomiskt lönsamt för företaget med välmående arbetare eftersom de kunde utföra sina jobb mer effektivt (Winberg 1989:88-89, Shearer 2005:34-35). I uppsatsen kommer jag att använda orden företag, bolag, fabrik och samhälle när jag refererar till Rydal och spinneriet. Eftersom det var ett patriarkaliskt system i Rydal och samhälle, fabrik och företagsledning var tätt sammankopplade är de närmast att betrakta som synonymer (jfr Shearer 2005:20).

När jag talar om *arbetare* innefattar det i stort sett alla invånare i Rydal. De flesta av dem arbetade i spinneriet men det fanns även de som var jordbrukare, snickare eller hemmafruar. Som boende i Rydal var man knuten till bolaget på ett eller annat sätt; genom sitt eller sin make/makas arbete i fabriken, genom att bolaget ägde den mark man brukade eller genom att man gick i bolagets skola. Den gemensamma faktorn för den grupp människor jag kallar för arbetare var att man saknade formell makt och ekonomiska resurser. De var beroende av bolaget för sin försörjning och levde under likartade ekonomiska och sociala förhållanden (Winberg 1989:92). Det är denna gruppens relation till den som hade den formella makten jag är intresserad av.

Tidigare forskning

Det finns en del litteratur om samhället och fabriken i Rydal. Historikern Christer Winberg skiver i sin bok *Fabriksfolket – textilindustrin i Mark och arbetarrörelsens genombrott* om hur textilindustrin och fackföreningarna utvecklas i Mark. Han beskriver i boken arbetsförhållanden på fabrikerna och de ekonomiska och sociala livsvillkor som rådde för en textilarbetare. Eftersom Winberg skriver allmänt om textilindustrin i Mark och om andra fabriker i området framkommer omständigheterna i Rydal i ett jämförande ljus vilket ger ett intressant perspektiv på de förhållanden som rådde där.

Etnologen Karin Ekerman har skrivit om Rydal i boken *Borås och de sju häraderna*. Kapitlet heter *Industrisamhället Rydal - inventeringsrapport* och Ekerman baserar sin text på ett 40-tal intervjuer samt arkivstudier. Förutom bolagets historia skriver Ekerman detaljerat om arbetsförhållanden och arbetarnas livsvillkor; hur arbetarna bodde och hur de uppfattade sin situation. Det ger en bra bild över livet i Rydal, både i fabriken och i samhället i övrigt.

Hembygdsforskaren och lokalhistorikern Gunnar Ahlberger har skrivit en bok om Rydal som i huvudsak handlar om samhällets och bolagets historia och utveckling fram till efterkrigstiden. I *Rydal och Rydahls Manufaktur AB* redogör Ahlberger för omständigheterna kring fabriken tillblivelse, produktionen, kraftförsörjningen, arbetsvillkoren samt de folkrörelser som bildades under 1900-talet vilket ger en bra bakgrund till de förhållanden som jag avser att undersöka.

I antologin *Speglingar av livet i ett textilsamhälle – Rydal* skildras inte bara Rydals tidiga historia utan även senare hälften av 1900-talet och nutid. I fem kapitel med olika teman redogörs för livet både förr och nu med betoning på människan i samhället. Redaktör och medförfattare till boken är etnologen Christina Shearer som är indendent på Rydals museum. Boken avslutas i nutid med en studie av rydalarnas syn på fritid⁵. Man har varit mycket generös med fotomaterial i boken vilket ger en fördjupad dimension av texten och bidrar till förståelsen om samhället och livet där. Ett foto innehåller både människor och materiella element och kan därför tillföra aspekter på makt och materialitet som en text saknar.

Oskar Broberg är en ekonomi-historiker som skrivit boken *Mästaren och hans folk – levandsvillkor och relationer på Rydahls Manufaktur AB 1890-1914*. Den handlar främst om perioden före Eks tillträde i Rydal då fabriken leddes av spinnmästare Gustaf Stenberg. Den behandlar fabriksarbetarnas livsvillkor och ekonomiska förhållanden i den patriarkala strukturen och den ger främst en bild av hur samhället såg ut när Ek tillträdde sin tjänst och övertog ledarskapet.

Samtliga böcker ovan har bidragit till min kunskap om och förståelse av Rydal och används även som källor i uppsatsen för att belysa aspekter av det övriga materialet.

När det gäller tidigare forskning om makt och materialitet har etnologen Joakim Forsemalm använt sig av ANT för att undersöka stadsplanering i sin bok *Bodies, bricks and black boxes – power practices in city conversion*. Forsemalm analyserar vilken form makt har och hur maktstrukturen ser ut med utgångspunkt i omvandlingen av två olika områden i Göteborg, och kan konstatera att makt och materialitet är tätt sammankopplade.

⁵ Kapitlet är författat av Karin Hermansson och bygger på hennes magisteruppsats i etnologi *Fritid i Rydal på 2000-talet – en jämförande etnologisk studie av nutida fritidsideal på landsbygden*.

Metod och material

För att göra min analys har jag använt mig av arkivmaterial som består av flera olika delar. En del utgörs av bolagets handlingar som förvaras på Marks kommunarkiv i Kinna. Jag har läst igenom protokoll från bolagsstämmor, företagsnämnden och styrelsesammanträden samt tittat på övriga handlingar som tidningsurklipp och foton rörande familjen Ek. Det är dock främst företagsnämndens protokoll som kommer att analyseras i uppsatsen. Företagsnämnden bildades 1947 och det är protokoll från åren 1947-1953 som jag har läst. Det övriga materialet har förstås bidragit till min förståelse för samhället.

En annan del utgörs av folkrörelsernas material som förvaras på Föreningsarkivet i Kinna. Jag har i det materialet fokuserat på protokoll från den lokala fackföreningens möten. Här fanns protokoll från när fackföreningen bildades år 1917 fram till 1950-talet, alltså under hela den period jag vill undersöka.

Ytterligare en del är de intervjuer som finns utskrivna och förvaras på Rydals museum, tillsammans med informantförteckning och indexering gjord av museets intendent Christina Shearer. Flertalet av intervjuerna är gjorda under 1979-91, några på 90-talet och 2000-talet. Jag har läst 14 stycken utskrifter av intervjuer med totalt 18 stycken informanter⁶. Informanterna är födda 1898-1942 och har alla bott i Rydal. Eftersom det redan fanns ett omfattande intervjumaterial att ta del av avstod jag från att söka upp informanter och göra egna intervjuer. Genom att använda mig av befintligt material kommer jag närmare den tidsperiod jag vill undersöka. Många av informanterna som var yrkesaktiva under den perioden är det inte längre möjligt att intervjua eftersom de gått hur tiden.

Informanterna som gett intervjuer anonymiseras, likaså personerna som förekommer i protokollen där jag bytt ut deras personnamn mot NN. Torsten Ek namnges dock. I det här fallet får Ek med sin anställning som disponent i Rydal anses ha varit en offentlig person, och mycket av arkivmaterialet är protokoll vilket även det är offentligt material. Dessutom är det en tid sedan berörda personer levde och verkade. Min bedömning är att materialet inte är av särskilt känslig art och i kombination med tidsaspekten ser jag ingen större etisk problematik (jfr Alver & Öyen 1998:88). Respekt för den enskilde individen är förstås något man alltid ska beakta, och kanske särskilt när de inte längre kan yttra sig till försvar.

Uppsatsen innehåller även en observation som jag gjort i Rydal. Jag beskriver hur det ser ut i samhället med fokus på de centrala byggnadernas förhållande till varandra och observationen

⁶ Tre av intervjuerna är gjorda i grupp med två resp. tre informanter närvarande samtidigt.

kommer att komplettera övrigt material i uppsatsen. Syftet med observationen är att beskriva samhället för läsaren, men även att i viss mån ta del av fabriksarbetarnas erfarenheter av materiella aspekter i samhället (jfr Arvidsson 2001:101).

Därtill har jag använt mig av foton där jag ansett att de berikar min analys i texten. De flesta av dem tillhör Rydals Museums fotosamling och förvaras i Marks kommunarkiv. Ett foto tillhandahölls av intendent Christina Sherarer på Rydals Museum och det tillhör Borås Museums fotosamling.

Avgränsningar

Jag kommer som redan nämnts att fokusera på perioden då Torsten Ek ledde bolaget i Rydal, alltså tidsperioden 1914-1953. Den geografiska avgränsningen är även den redan given, det kommer att handla om maktförhållanden i samhället Rydal i Sjuhäradsbygden. En jämförelse med de villkor som rådde i andra brukssamhällen under samma period hade självfallet varit intressant, men får inte utrymme i detta arbete. Jag kommer att behandla spinneriets arbetare som en kollektiv grupp. De hundratals individer som det rör sig om representeras i mitt material främst av fackföreningens valda representanter. I de fall intervjuer används som källa representerar informanten i första hand sig själv, men i förlängningen betraktar jag dem som representanter för hela arbetarkollektivet. Den socioekonomiska tillhörigheten är det som utgör fokus för uppsatsen, och individuella aspekter som kön, ålder, etnicitet samt religiositet kommer därmed inte att beaktas. Jag baserar min undersökning på de faktorer som förenar arbetarna som kollektiv. I analysen om maktrelationen i Rydal är det de erfarenheter som arbetarna delade och de faktorer som förenar dem som är det intressanta (jfr Arvidsson 2001:15-16).

I Rydal skedde under Eks tid stora förändringar när det gäller bebyggelsen i samhället, det gäller inte minst de egnahems-områden som byggdes. Fabriksområdet har naturligtvis både om- och tillbyggt efter behov. Att kartlägga hur och varför dessa förändringar skett och hur det sett ut i olika omgångar är material nog att fylla en hel uppsats. Arbetarnas olika bostadsförhållanden och fabriakens utformning kommer därför inte att ges stort utrymme i uppsatsen, inte heller byggnadernas interiörer. Jag har valt att anlägga ett perspektiv på samhället som grundar sig på att Ek bodde i Rydal under sin verksamhets period där. De centrala byggnaderna i samhället som diskuteras i uppsatsen analyseras främst utifrån deras placering i samhället i förhållande till varandra, och de har haft samma placering under hela Eks tid i Rydal.

Källkritik

När man använder sig av arkivmaterial är det en förfluten tid som ska förstås och tolkas. Källorna är skapade av någon i en annan tid, och ofta med en annan avsikt än att utgöra forskningsmaterial. Det finns alltså ett *tolkningsavstånd* att ta hänsyn till (Bergquist & Svensson 1999:6). Mycket av mitt material utgörs av protokoll som återger en diskussion i en sammanfattad text och speglar inte till fullo vad som sagt eller *hur* det sagts under mötet. Dessutom redogörs endast för vem som var närvarande vid mötet men inget mer om kontexten. Information om var mötet hölls, hur man satt, hur man tilltalade varandra, hur man var klädd är exempel på sådant som saknas helt. Protokollen är ändå användbara då de ger en bild av vad som diskuterats och därmed innehåller information om de materiella faktorer som får utrymme vid mötena.

När det gäller intervjumaterialet är det närmast att betrakta som arkivmaterial eftersom det är texter jag läst, och därmed saknas väsentliga delar av det som utgör intervjumaterial. En intervju utgörs av en dialog, i ett möte mellan två människor som kommunicerar med varandra (Fägerborg 1999:56). Intervjun görs med en utgångspunkt, i syfte att nå kunskap om något och kontextuella förutsättningar är betydelsefulla för hur resultatet blir (Fägerborg 1999:57 & 59). Dessa dimensioner saknas i de utskrivna intervjuer jag tagit del av. Jag vet mycket lite om omständigheterna kring hur intervjuerna genomfördes, och jag har inte kunnat påverka intervjusituationen. De är gjorda av flera olika personer och därtill transskriberade av olika personer, i några fall ej av intervjuaren själv utan av någon annan flera år senare. Dessutom skiljer sig transskriberingen åt mellan intervjuerna. Några av de äldre intervjuerna är utskrivna i en sammanfattande text med citat instoppade här och var, andra är transskriberade ord för ord. Bakom de anonyma informanterna, som alla har bott i Rydal, döljer sig, förutom arbetare på spinneriet, en familjemedlem till Ek, en av bolagets ledare, kontorspersonal och förmän. De hade alltså olika sociala positioner i samhället, vilket ger en mångfald i materialet.

Intervjuerna är gjorda långt efter den period jag avser att undersöka. Folkloristen Lena Marander Eklund från Åbo Akademi påpekar vid sin föreläsning på Institutionen för Kulturvetenskaper den 9/11 2010 att berättelser om en förfluten tid alltid har sin utgångspunkt i nuet. De är att betrakta som en efterkonstruktion och speglar dåtiden genom nutidens filter. Många av de intervjuer jag läste hade karaktär av återblickar på något som en gång varit, och jag kommer att tänka på Oskar Pripps begrepp ”den tredje närvarande”. Pripp beskriver fenomenet som att informanterna ”omsluts av andras uppfattningar” och i intervjusituationen kommenterar de uppfattningarna utöver att svara på de frågor som ställs (Pripp 1999:43). I

mitt fall kan ”den tredje närvarande” utgöras av en allmän uppfattning om Rydal som samhälle eller Ek som patriark som förmedlats genom åren via media, litteratur eller berättelser. Det är möjligt att en del av intervjumaterialet innehåller kommentarer till det, snarare än ett svar på intervjuarens frågor.

Reflexivitet

Jag gör inga anspråk på att redogöra för en heltäckande bild av maktförhållanden i Rydal. Att analysera varje icke-mänskligt element i hela samhället faller på sin egen orimlighet och det finns helt säkert materiella aspekter av maktförhållandet som saknas i detta arbete.

Mitt urval av materialiteten i Rydal är inte bara påverkat av olika faktorer såsom tidsbegränsning och materialets tillgänglighet utan även av min subjektivitet. ”Ingen text kan vara helt igenom avsiktlig och kontrollerad av författarens vilja, utan säger mer än vad som var tänkt”, skriver Billy Ehn och Barbro Klein angående den kulturvetenskapliga reflexiviteten (Ehn & Klein 1994:40). Det gäller även texten i den här uppsatsen. Analysen som presenteras i uppsatsen är färgad av min förförståelse, mina intressen och mina individuella förutsättningar. Det som presenteras här är ingen exakt avbild av verkligheten utan en tolkning som är en produkt av mitt subjekt som forskare (Gerholm 1997:186). Jag har studerat materialet med mina kulturella och individuella ”glasögon” och gjort *min tolkning* av hur makt och materialitet samverkar i Rydal.

Disposition

Uppsatsen kommer härnäst, i kapitel två, att innehålla ett avsnitt som syftar till att presentera samhället Rydal för läsaren. En historisk redogörelse för hur fabriken och samhället växt fram och under vilka förhållanden människorna där levde och arbetade ger en bakgrundsinformation till det övriga materialet i uppsatsen. Därefter följer en observation som jag gjort i Rydal. Den beskriver de centrala byggnaderna i samhället och upplevelsen av att vistas bland dem. Kapitel tre handlar om Torsten Ek som företagsledare och hans närvaro i Rydal analyseras utifrån den patriarkala strukturen och maktförhållandet i samhället. Jag behandlar hans roll som arbetsgivare och patriark och analyserar hur den fysiska miljön bidrar till hans position. I kapitel fyra ser jag på samhället med utgångspunkt i teorin om övervakning och diskuterar begreppet panoptikon. Därtill diskuteras hur aktanter bidrar till övervakning och disciplinering av spinneriets arbetare och hur samspelet mellan dem skapar maktstrukturen i Rydal. Arbetarnas fackliga organisering är temat i kapitel fem där jag genom

protokoll från deras möten fått en bild av vad som diskuterades i fackföreningen. En jämförelse görs mellan det som diskuteras vid fackföreningens bildande 1917 och trettio år senare. Protokoll utgör material även i kapitel sex, där jag utifrån vad som diskuterades på företagsnämndens möten ser på betydelsen av materiella förhållanden för arbetarnas trivsel och arbetsmiljö. Utifrån ett maktperspektiv analyseras vikten av den fysiska miljö som omger arbetarna och som bolaget placerar arbetarna i. Det sista kapitlet, kapitel sju, innehåller min avslutande diskussion.

2 Samhället och fabriken

Historik

Spinneriet i Rydal anlades av bygdens store entreprenör Sven Eriksson⁷. Han hade redan grundat Sveriges första mekaniska väveri 1834 i Rydboholm, ett samhälle längs med Viskan inte långt ifrån Rydal, och ansåg att garnimporten hade blivit för dyr. Det var skälet till att han tog initiativet till att anlägga ett spinneri som kunde förse övrig industri med garn. Bomull importerades i ett första skede från USA och efter 1860-talet från den ostindiska marknaden. Spinnmaskinerna liksom den förste spinnmästaren kom från England, där textilindustrin redan var utvecklad. Platsen Rydal valdes för att man där kunde få tillgång till vattenkraften från floden Viskan (Shearer 2005:22). När spinneriet anlades bestod byn Rydal endast av tre stycken gårdar utspridda i landskapet och när fabriken byggts växte samhället upp kring den. För att locka arbetskraft byggdes bostäder till arbetarna. Man bedrev jordbruk och anlade smedja och sågverk. Samhället utvecklades med fabriken som mittpunkt. Arbetskraften kom inflyttande och lockades av förmåner som fri hyra, fri tillgång till ved, billiga livsmedel (producerade på bolagets eget jordbruk) och möjlighet att handla på krita i bolagets affär (Ekerman 1982:195). Både män och kvinnor arbetade i fabriken, men man hade olika arbetsuppgifter. Kvinnorna stod i spinsalen, och männen gjorde det tyngre arbetet i kardrummet och rensen. Även minderåriga rekryterades, ofta direkt från skolan efter 6-års skolgång (Ekerman 1982:132).

Garnproduktionen skedde i sex steg. Råvaran i form av bomullsbalar rensades först rent från skräp och lufttorkades. Därefter gick bomullen genom en vaddmaskin och pressades till tunna vaddar innan den omvandlades till ett grovt band i kardningsmaskinen. I sträckmaskinen sträcktes det bandet till ett tunnare band som sedan snoddes ihop i en slubbmaskinen. Slubbgarnet spanns sedan till en tunnare hållbar tråd i spinnmaskinen. Efter 1923 började man tvinna garnet till s.k. effektgarner, ett garn med oregelbunden struktur. Slutligen rullades garnet upp på bobiner, d.v.s. stora trådrullar, innan det transporterades vidare till väverier i trakten (Shearer 2005:33). När maskinerna var igång i fabriken gav motorerna ifrån sig ett öronbedövande buller. Dessutom var det mycket dammigt. Arbetsdagarna var långa, i Rydal arbetade man 1905 64 timmar/veckan. Först på 20-talet infördes åtta-timmars arbetsdag (Winberg 1989:67-68). För de gifta kvinnorna var arbetsbördan dubbel, eftersom de hade hushåll och barn att ta hand om (Ekerman 1982:182).

⁷ Sven Eriksson, 1801-1866, kom från en familj med anor inom den förindustriella textila produktionen i Sjuhäradsbygden. Han var förläggare som genom handel med tyger blev en mycket förmögen man. Han låg bakom etablerandet av ett flertal textilindustrier, utöver spinneriet i Rydal (Shearer 2005:21-22).

Det var en patriarkalisk struktur som rådde i Rydal, bolaget utgjorde i princip hela samhället och uppfyller de kriterier som ställs på ett patriarkat (se sid. 5-6). Det fanns dock ingen kyrka i Rydal, vilket annars är ett typiskt drag i ett brukssamhälle, utan man var hänvisad till kyrkan i grannbyn Seglora. I övrigt befann man sig inom bolagets hägn från födelse till död (Ahlberger 2006:30). Jag vill poängtera att detta patriarkaliska förhållande rådde i Rydal från fabriken grundande på 1850-talet och var etablerat när Torsten Ek tillträdde sin tjänst i Rydal 1914.

Torsten Ek föddes i Göteborg 1886 och var en ättling till Sven Eriksson⁸. Han var utbildad till ingenjör och hade vistats i England, industrialismens föregångsland, innan han flyttade till Rydal med sin fru Willy. Paret Ek får fem barn, och flyttar i samband med Torsten Eks pensionering 1953 från Rydal till Halland. Torsten Ek avled 1976. Hustrun Willy Ek hade förstås även hon en framträdande roll i Rydal, men den skilde sig från makens. Hon tycks ha varit mer kopplad till samhället och dess invånare och behövde inte ta lika stor hänsyn till bolaget och dess ekonomiska intressen (Rydals Manufaktur AB FV:I). Min analys fokuserar dock främst på Torsten Ek i hans roll som företagsledare och patriark, men jag är medveten om att hans hustru hade sin roll i den patriarkala strukturen inte minst när det gäller den sociala omsorgen om arbetarna.

När Ek kom till Rydal var det för att ta över posten som spinnmästare. Han fick senare titeln disponent och avancerade så småningom till VD. I praktiken hade dock de olika formella titlar ingen större betydelse, oavsett vad han hade för funktion inom företaget var det han som var chef över arbetarna i fabriken och den som ledde verksamheten. Informanter uppger att han titulerades ”direktören” men omtalades som ”Eken” (intervju 1:3). Jag kommer i uppsatsen fortsättningsvis kalla honom för Ek.

Rydal var ett modernt industrisamhälle i den meningen att man gärna använde sig av ny teknologi. Ek fortsatte på den banan och kom framförallt att modernisera boendet för arbetarna. ”*Goda hem med en liten trädgård till, där fritiden kan utnyttjas och tillbringas, tror jag är en väsentlig förutsättning för att människorna ska trivas*” är en åsikt som Ek uttrycker i en tidningsartikel (Rydals Manufaktur AB FV:I). Man började bygga egnahems-områden redan 1914, och fortsatte med det till 1940-talet. Bolaget byggde de flesta husen som sedan köptes av arbetare. 1949 byggde man ett s.k. stjärnhus med toppmoderna hyreslägenheter (Larsson 2005:78).

⁸ Släktskapet med Sven Eriksson hade Ek gemensamt med flertalet av företagsledarna inom textilindustrin i Mark.

Eks efterträdare på VD-posten bodde aldrig i Rydal, och efter Eks pension urholkades det patriarkala systemet i Rydal. Frånvaron av företagsledaren på orten bidrog troligen till detta men även samhällsförändringar i stort spelade in. Välfärdsstaten växte fram och övertog så småningom de samhällsfunktioner som bolaget tidigare hade försett sina arbetare med (Shearer 2005:179).

På 1960-talet började man varsla personal och därefter hämtade sig aldrig spinneriet från lågkonjunktur. Rydahls Manufaktur AB gick i konkurs 1984, efter att ha producerat garn i Rydal i 130 år. Garnproduktionen fortsatte dock i mindre skala och under annan form fram till 2004. 1985 startade museiverksamhet i en del av fabriken. En del av lokalerna disponeras av Rydal Design Center som hyr ut lokaler till företag. I disponentvillan finns idag Vårdshuset Spinnaren med rum för övernattnig och restaurangverksamhet. Dessutom har man konferenslokaler i en del av fabriksbyggnaden. Det som var arbetarbostäder är idag hyreslägenheter som ägs av Marks kommun.

Observation

Det är en mycket kall vinterdag i november när jag gör ett besök i Rydal för att göra en observation i samhället. Det ligger snö överallt, både körbana och trottoar är ännu varken plogad eller sandad. Solen skiner och luften är klar. Det hade varit en helt perfekt vinterdag om det inte varit för blåsten som gör att det efter bara några minuter börjar kännas obehagligt kallt. Det är tomt och stilla i samhället denna vardagsförmiddag. Jag parkerar på en grusplan som tjänar som parkeringsplats åt Vårdshuset Spinnaren, idag inhyst i det som en gång var Eks bostad och som kallas disponentvillan. Den vackra tvåvåningsvillan är vitmålad och ger ett ståtligt intryck. Huset är placerad en bit in från gatan, med en gräsmatta och trädgård framför. Området inringas av ett vitt staket. Jag går in i trädgården som idag förstås är alldeles täckt av snö, och placerar mig vid sidan av huset med trädgården framför mig. Vid trädgårdens slut finns en grind som leder ut på gatan. Och på andra sidan gatan, precis mittemot disponentvillan ligger gaveln på fabriksbyggnaden. Där jag står andas allting prakt och det är lätt att föreställa sig en prunkande trädgård med en välskött gräsmatta sommartid. Miljön är väldigt annorlunda mot hur det ser ut utanför tomten, vilket gör att känslan av kontrast och gränsdragning blir tydlig. Runt om disponentvillans trädgård ligger det skog på två sidor, grusplan/parkering på den tredje och gata med fabrik bakom på den fjärde. Och mitt i detta, ett stort hus med trädgård som skiljer sig från allt annat runtomkring.

Jag blir självklart nyfiken på hur det ser ut inne i huset. På framsidan av huset ligger huvudentrén, men jag går in på baksidan och knackar på köksdörren. Ägarinnan till värdshuset är i full färd med att förbereda julbord men är vänlig nog att låta mig gå runt i huset och titta. Via köket kommer jag in i hallen och de salar som nu står dukade till julbord. Här hade man gott om plats att leva på, stora utrymmen med kakelugnar och ljuskronor. De stora fönstren släpper in mycket ljus, men gör även att man har bra sikt ut och har bra överblick över vad händer utanför. Jag ställer mig i ett av fönstren och slås av hur nära fabriksbyggnaden ligger, även inifrån huset! Gaveln på fabriken syns förstås från vartenda fönster från husets framsida, den går inte att undvika. Fabriksbyggnaden är ständigt närvarande. Det är inte bara att den ligger nära i avstånd, den är väl synlig också eftersom den inte skymms av något och hamnar därför alltid i blickfånget så länge man rör sig på framsidan av villan – inomhus såväl som utomhus.

Jag lämnar disponentvillan och går ut mot gatan. Jag vänder mig mot fabriksbyggnaden som från gatan sträcker sin långa kropp mot Viskan där den motsatta gaveln möter floden. Det är en stor byggnad i tre våningar som med sin storlek imponerar. Den ser med sin stenfasad tung och rejäl ut. Idag råder ett vilande lugn över byggnaden och det är bara storleken på den som gör att man påminns om den intensiva aktivitet som rådde därinne under så många år då fabriken sysselsatte hundratals människor. På baksidan av byggnaden ligger fler tillbyggnader utom synhåll för mig nu. Skorstenen på framsidan ser i sig ut som ett monument över en tid då maskinerna i fabriken var igång och röken ångade ut. Med några steg är jag över gatan på fabrikssidan och blickar tillbaka mot villan och trädgården. Härifrån blir hierarkin mellan byggnaderna tydlig, disponentvillans vackra yttre liksom övervakar den mer bastanta fabriksbyggnaden.

Jag fortsätter norrut längs med bygatan och passerar en äldre träbyggnad där kontoren låg. Väg i vägg med den ligger det gamla tvinneriet i ett vitt funkis-hus med vågigt tak från 30-talet. Jag går på en trottoar på vänster sida av gatan som leder genom samhället och en gång var huvudväg på sträckan Kinna-Borås. Det är inte många meter till den första arbetarbostaden. De fyra huslängorna ligger på rad utmed gatan och det tar inte lång stund att passera dem alla. På andra sidan gatan mittemot arbetarbostäderna ligger huset som hyste bolagets affär. Längre fram kommer det som var tjänstemännens bostäder, villor med trädgårdar framför. Det tar inte många minuter att gå hela bygatan fram, samhället är litet och bebyggelsen längs med gatan avtar snart. Jag passerar den gamla skolbyggnaden på höger

sida och är snart framme vid bron som leder över Viskan till egnahemsområdet på andra sidan floden. Vädret hindrar mig från att fortsätta (nu fryser jag ordenlig trots varma vinterkläder på!) så jag vänder och går tillbaka samma väg jag kom längs med bygatan. Om det hade varit mildare väder hade jag kunnat fortsätta över Viskan förbi egnahemsområdet på andra sidan floden och kommit tillbaka till fabriken den vägen. En varmare dag hade det varit en lagom lång promenad. Med kylan bitande i kinderna hastar jag istället tillbaka till min bil och inom kort är jag framme. Samhället är litet och jag noterar att det inte är långt till någonting. Gatan som leder genom samhället, bostäderna som kantar den, rekreationsområden vid Viskans strand, fabrik, disponentvillan, affär och egnahemsområdet. Det är nära till allt och fastän det är tomt på invånare idag är det lätt att föreställa sig hur människor med lätthet tar sig runt i samhället. Jag tänker att man förr levde hela livet i Rydal och spenderade sin mesta tid där, till skillnad från idag då man arbetar på ett ställe, bor på ett annat och kanske tillbringar sin fritid på ett tredje. Då innehöll lilla Rydal hela ens liv, och det måste ha levts i mycket nära kontakt med övriga invånare och medarbetare.

3 "Det var ordning i Rydal på Eks tid"

Arbetsgivaren

Disponentvillan byggdes i samband med att fabriken grundades (Larsson 2005:63). Syftet med villan var att den skulle vara bostad åt företagets ledare och här har spinnmästare, verkställande direktörer och kamrerer bott under sin anställning i Rydal. Torsten Ek och hans fru Willy flyttade in i disponentvillan när de kom till Rydal 1914 och här bodde de fram till Eks pensionering 1953 då de lämnade samhället⁹. Båda makarna Ek visade stort intresse för människorna som arbetade och bodde i samhället (Shearer 2005:193-194). I intervjuer berättas om att de hälsade på hemma hos folk när de fått barn, när någon fyllde jämt eller när någon dött. Jag uppfattar det som att informanten nedan uttrycker viss ambivalens inför deras vänlighet vid hembesöken.

Och sen kom de och gratulerade som när pappa fyllde, vet inte, fyllde jämt. Femti, sextio ja och så kom han och fru Ek och gratulera och drack kaffe och så var de ju...de var ju på, det var ju, vad ska en säga, det var ju lite, ja de var ju vänliga och så.

(intervju 4:3)

Eftersom de bodde på orten var det inte bara i arbetsrelaterade sammanhang Ek och arbetare möttes. Eftersom bolaget även skötte de sociala institutionerna och sponsrade föreningar hade Ek insyn i det mesta som skedde på orten.

Han hade ju liksom sitt finger med i allt som hände nästan kan man säga --- Han hade sin hand över allting --- Men sen i och med att han (Ek, min anm.) försvann så blev det inte, då var det inte samma brukssamhälle kvar. Utan då blev det liksom mer ett vanligt samhälle med en industri...

(intervju 4:3)

Att Ek bodde i Rydal var viktigt för att upprätthålla den patriarkala strukturen. Eks efterträdare som VD var Ragnar Eriksson, och han valde att bo i Kinna. Om skillnaden mellan Ek och Eriksson sägs det:

⁹ Till en början delade de huset med dåvarande VD David Lindahl och hans familj. Lindahl slutade sin anställning i Rydal 1921 och flyttade från orten. Därefter disponerades familjen Ek hela huset.

Han (Eriksson, min amn.) bodde ju inte här vet du så han, han hade ju inte samma grepp om det.--- han hade ju inte det intresset för Rydal som vad Ek hade i och med att han inte bodde här....men han bara kom i sin bil och så var han ju här och så...det var inte alla dagar han var här.

(intervju 4:3)

När Ek blev anställd i Rydal 1914 var det som spinnmästare och han fick titeln disponent 1921. 1930 utsågs han till VD för bolaget. Oavsett vilken formell titel Ek hade var det troligen hans bosättning i Rydal som var avgörande för hans relation till arbetarna (Ekerman 1982:111). Informanternas uttalanden ovan styrker det påståendet.

Som tidigare nämnt innebar Eks flytt från Rydal i kombination med andra faktorer även slutet på den patriarkala strukturen i samhället. Hans efterträdare ansåg sig inte behöva bosätta sig i Rydal och han tycks inte heller ha varit intresserad av att fungera som hela samhällets patriark.

Förr i världen kunde det vara en fördel att som chef bo i fabriksbyn, men idag har det inte samma betydelse...förr, kanske på 20-talet var det bra att bo nära de anställda om det kom upp problem, som de anställda ville fråga till råds om.

(intervju 1:8)

Patriarken

Det patriarkaliska förhållningssättet som innehåller aspekter av både övervakning, kontroll, omhändertagande och lojalitet reflekteras tydligt genom Eks närvaro i samhället.

Det var ordning i Rydal på Eks tid. Han var liksom, han var involverad i mycket. Han gick runt i samhället och såg han något så sa han att det får vi rätta till ---

Han gick ju runt i Rydal och tittade efter så att det var fint, och var det inte fint på ett ställe fick gubbar dit och ordna till...och det märktes ju.

(intervju 4:3)

Ek var alltså starkt knuten till den fysiska miljön ute i samhället. Genom den välskötta miljön i Rydal manifesteras Eks roll som den omhändertagande patriarken som månade om befolkningen. Arbetsgivaren Ek visar att han har makt inte bara i fabriken utan i hela samhället när han går på promenad och får saker åtgärdat. Den fysiska miljön påminner befolkningen om honom och hans funktion som patriark. Så kan man se på hans åtgärder och

de spår de lämnar i samhället som något som ingår i den kedja av göranden som utgör Eks makt. Det till synes obetydliga ”fixandet” av saker är i själva verket något som påverkar maktförhållandet i samhället eftersom det bidrar till att upprätthålla systemet och ger det stabilitet (jfr Latour 1989:154).

Ett konkret exempel på detta fann jag i företagsnämndens protokoll. I ett protokoll daterat 10/8 1949 ber arbetarnas representanter om att bolaget ska sätta upp ett staket kring dammen där barnen ofta leker. I ett senare protokoll, från 24/2 1950, tackar man Ek för att han satte upp det efterfrågade staketet (Rydals Manufaktur AB AI:3). Detta staket, uppsatt för att skydda arbetarnas barn sattes alltså inte upp av deras fäder med eget material utan man vände sig först till Ek. Därefter sattes staketet upp på Eks order och gissningsvis med hans resurser. Det står runt dammen som en symbol över den välvillige Ek, och de band som finns mellan honom och arbetarna förstärks. Varje gång barnen är där och leker fungerar staketet som en påminnelse om relationen mellan samhällets ledare och arbetarna. I det specifika nätverk som Rydal utgör får denna aktant sin betydelse som en beståndsdel i den patriarkala strukturen och fungerar som något som befäster Eks position som patriark (jfr Latour 1998:53).



*Bygatan med arbetarbostäder, 1930-tal. I bakgrunden tegelhuset där affären låg.
Foto: Rydals Museums fotosamling.*

Flanören

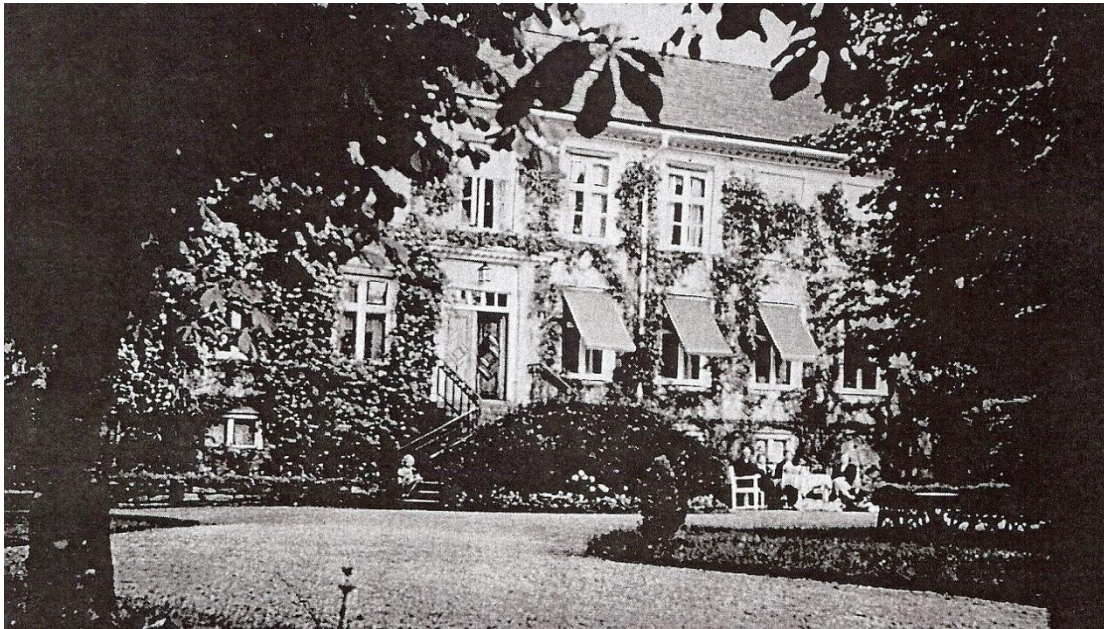
Det berättas även att Ek dagligen tog sig en promenad i samhället.

Det var tidigt på morgonen. Nästan jämt så mötte han nån som stanna och prata.
(intervju 2:9)

Samhället är litet och Ek kan med lätthet ha tagit sig runt större delar av det utan att ta för mycket tid av arbetsdagen. Den till synes enkla handlingen av en promenad genom samhället rymmer flera intressanta aspekter. Det var ett tillfälle för Ek att se vad som pågick i samhället, inte bara i den fysiska miljön som nämnts ovan, men även socialt i det som utspelade sig mellan invånarna på orten. Samtidigt som han kan betrakta företeelser i samhället, visar han upp sin person och påminner med sin uppenbarelse om sin position. Jag gissar att han var annorlunda klädd än vad arbetarna var till vardags och hans uppenbarelse blir en påminnelse om social status och markering av makt. Hans roll som patriark innebar att invånarna skulle se honom som auktoriteten i samhället (jfr Ekerman 1982:151). Eftersom han bör ha passerat precis utanför arbetarnas bostäder är det troligt att de flesta kunde se att Ek var ute och gick.

Om man tänker att syftet med en promenad är att få lite frisk luft och koppla av antar jag att en tur ut i skogen på egen hand kan uppfylla de kraven. Genom att förlägga promenaden i samhället bland de övriga invånarna sker fler saker på en gång. Han både såg, och sågs. Invånarna i samhället påminns om att makthavaren har dem under uppsikt genom att visa sig tillfälligt (jfr Foucault 1987:202). Dessutom gjorde han sig tillgänglig för arbetarna, som citatet ovan visar. Det blev ett tillfälle då de enkelt kunde nå Ek och ta upp saker med honom, utan att han var upptagen med annat. En informant i Karin Ekermans text uppger att ”chefen var mer som en far. De anställda bad om råd och hjälp” (Ekerman 1982:151). Jag tolkar Eks promenad och den kontakt den möjliggjorde med arbetarna som ett sätt att befästa sin position som patriark. Han visar att han är makthavaren i samhället, och genom sin tillgänglighet visar han samtidigt att han är en *välvillig* makthavare. Det var en viktig del av den patriarkala strukturen enligt Gunnar Ahlbergers definition av ett patriarkat som ”*ett välvilligt auktoritärt styre byggt på ett ojämlikt förhållande mellan arbetsgivare och arbetare*” (Ahlberger 2006:30). En del av strategin var, som redan nämnts, att knyta arbetarna till sig genom att de känner beroende och lojalitet mot arbetsgivaren. Att arbetarna såg på Ek som en fadersfigur var alltså önskvärt. Man ville behålla sina kompetenta arbetare som behärskade maskinerna, och som dessutom var väl inskolade i det sociala system som rådde (jfr Winberg 1989:87-88). I Rydal lyckades man väldigt bra med detta eftersom det inte var stor utflyttning från

samhället. Christer Winberg konstaterar att ”vid ett företag som Rydal tycks generation efter generation ha avlöst varandra. Till företagets 100-årsjubileum gjordes en utredning, som visade att det fanns åtskilliga femte generationens arbetare i Rydal, och att mer än 25% av de anställda då hörde till den tredje generationen vid fabriken” (Winberg 1989:40-41).



Disponentvillan och trädgården. Foto: Rydals Museums fotosamling.

Bostaden

Att Ek bodde i Rydal och därmed konstant vistades fysiskt i samhället var mycket betydelsefullt. Genom att vara närvarande, synlig och tillgänglig skapar och upprätthåller han sin makt. Förutom det faktum att han bodde i Rydal, tror jag att det hade betydelse *var* han bodde och disponentvillan med sin trädgård ser jag som en viktig aktant i sammanhanget. Den sticker ut från övrig bebyggelse i samhället genom sin utformning och bidrar till att förstärka de sociala skillnaderna i samhället. En social relation och mänskligt samspel är omgivna av icke-mänskliga aktanter, utan dem saknar relationen hållbarhet. Det är de icke-mänskliga aktanterna som ger den sociala strukturen dess stabilitet (Latour 1998:153). Disponentvillan blir en aktant som stabiliserar den sociala hierarkin i samhället och gör den hållbar.

Placeringen av disponentvillan tvärs över vägen från fabriken har en nästan övertydlig symbolik där den står och övervakar fabriken. De två byggnaderna står och blickar mot varandra, som en ständig påminnelse om det ömsesidiga beroendeförhållande som råder

mellan de människor som verkar i dem. Jag ser villan som ett maktinstrument, en aktant som ingår i den kedja av element som tillsammans utgör Eks makt (Latour 1998:53). I Rydal med dess patriarkala struktur var det viktigt att företagsledaren bodde på orten och genom disponentvillan och fabriksbyggnad befäster man relationen mellan företagsledare och arbetare i fysisk skepnad. Som icke-mänskliga aktanter fungerar byggnaderna som medskapare av den kultur som rådde i Rydal, och de får sin betydelse genom den speciella kontext som förhållandena i Rydal utgör (Latour 1999:303). Det tydliga drag av övervakning som råder i förhållandet mellan disponentvillan och fabriksbyggnad leder tanken till Foucault och hans teori om disciplinering (Foucault 1987:172). Byggnaderna speglar den övervakning som var en förutsättning för att disciplinera arbetarna, och deras utformning bidrar till det. Genom symboliken påminns arbetarna att det finns en närvarande makt som övervakar dem, en makt som är ”absolut `diskret`, ty den utövas ständigt till stor del under tystnad” (Foucault 1987:178). Disciplinering utövas enligt Foucault genom ”en hel uppsättning redskap” och jag menar att placeringen av byggnaderna och symboliken den förmedlar kan vara ett av dessa redskap för att disciplinera fabriksarbetarna (Foucault 1987:216).

Informanter har berättat om de sociala skillnader som fanns i samhället. Högst upp i den sociala hierarkin fanns förstas par Ek tillsammans med bolagets kamrer och överingenjör. Under dem i social rangordning stod övrig teknisk och administrativ personal vid fabriken samt skolläraren. Resten av befolkningen i Rydal befann sig längst ner på den sociala skalan (Shearer 2005:178). Att vistas i disponentvillan är att alltid vara medveten om sin funktion och sin sociala status i samhället. Interiören i huset, villans utseende och trädgården står i tydlig kontrast mot resten av samhället och påminner en ständigt. Det var här, i denna fysiska miljö, som de sociala skillnaderna levdes. Förutom att kontrastera mot miljön utanför, där de andra i samhället bodde, är det något omhuldande över miljön i disponentvillan. Med det menar jag att det finns något där som vill avgränsa sig och värna om det som man ser som sitt. Efter att ha gått sin promenad eller andra ärenden i samhället kom Ek tillbaka till sin miljö, den stilfulla och rymliga interiören eller den välskötta prunkande trädgården. Efter avslutad gärning som samhällets patriark återvänder han till miljön som så uppenbart skiljer honom från resten av befolkningen. Att komma hem till disponentvillan blir både en påminnelse om sin sociala status och därmed också ett upprätthållande av den. Disponentvillan som aktant får sin betydelse som bostad åt samhällets patriark genom det specifika nätverk som Rydal utgör. Men nätverket har en dubbel funktion och är också det som utför aktantens betydelse, i det här fallet med villan som en symbol för hur de sociala skillnaderna i samhället såg ut och vem

som hade en formella makten. Det är nätverket Rydal som både definerar och utför disponentvillans funktion som bostad åt arbetsgivaren och patriarken Ek eftersom dess betydelse ”måste förstås utifrån de relationer med vilka de omges” (Wenzer 2008:87).



Paret Ek spelar krocket i trädgården. Foto: Borås Museums bildarkiv.

4 Den välvilliga övervakningen

Lojalitet och kontroll

Det lilla samhället och Eks konstanta närvaro leder tankarna till Foucaults teori om övervakning. Känslan jag fick vid min observation var att varken fabrik eller disponentvilla någonstans kändes avlägsna, allting i samhället ligger nära och tätt. Detta bidrog troligen starkt till kontroll och övervakning av invånarna. De maktinstrument som diskuterats i det föregående kapitlet fanns ständigt närvarande i rydalarnas vardag och påminde dem om maktstrukturen i samhället. En effektiv övervakningsapparat har den fördelen att den alltid utövar övervakning, oavsett om den är närvarande eller ej, eftersom den som övervakas inte vet med säkerhet när eller om övervakningen faktiskt sker (Johansson & Miegel 1996:211). Disciplinen upprätthåller därför sig själv och lever så att säga sitt eget liv (Foucault 1987:178).

Christer Winberg gör en intressant jämförelse mellan Rydal och en annan fabrik i trakten, Kungsfors. På Kungsfors hade man hägnat in området och öppnade grinden endast för att låta arbetarna gå in eller ut ur fabriken. I övrigt var grinden låst och det var bara portvakten som hade nyckeln. I Rydal fanns det inga fysiska hinder för arbetarna utan de kunde röra sig helt fritt, vilket också säger något om den oskarpa flytande gränsen mellan arbete och fritid, fabrik och samhälle som rådde i Rydal (Winberg 1989:69-70). Dessutom fanns hos arbetarna de känslomässiga banden av lojalitet och tillhörighet som skapats genom det patriarkala systemet (jfr Larsson 2005:111). Min tolkning är att disciplinering och maktutövande i Rydal till stor del skedde genom den ständiga övervakning som Eks närvaro på orten utgjorde, och att ett staket runt fabriksområdet då blir överflödigt. I Foucaults bok *Övervakning och straff* ges det materiella stor betydelse, eftersom han skriver om vikten av att utforma byggnaderna så att disciplin och övervakning effektiviseras. Genom arkitekturen kan man skilja människor åt, synliggöra dem, begränsa deras rörlighet och underlätta kontroll av dem (Foucault 1987:173). Jag tolkar den fysiska miljön i Rydal som en effektiv apparat för övervakning. Disponentvillans funktion har redan diskuterats, liksom dess förhållande till fabriksbyggnaden. Samhällets litenhet och de många banden, både fysiska och emotionella, som fanns mellan arbetsgivare och arbetare bidrar till disciplineringen av arbetarna på ett uppenbarligen tillfredsställande sätt, eftersom bolaget inte ansåg sig behöva inhägnat fabriksområdet.

Panoptikon

Ett effektivt verktyg för att utöva denna övervakning är panoptikon, detta vaktorn i mitten på en fängelsegård med full insyn över fångarna. Istället för att låsa in fångarna i en mörk fängelsehåla tar man ut dem i ljuset och gör dem synliga. Men, för att citera Foucault, ”synligheten är en fälla” eftersom de nu istället är ständigt övervakade (Foucault 1987:201). Om fången är medveten om att han är övervakad fast han inte kan veta exakt när det sker, sker övervakningen konstant och fungerar liksom av sig självt eftersom ”makten blir så fullkomlig att den inte behöver utövas” (Foucault 1987:202.) Jag vill använda liknelsen med panoptikon i Rydal, och menar att medvetenheten om att Ek är närvarande i samhället fungerar som ett maktinstrument. Oavsett om man såg honom eller inte, var han personligen närvarande någonstans i närheten och därtill alltid närvarande i den fysiska miljön genom den patriarkala välvilligheten som jag visat exempel på. Vaktornet i Foucaults exempel förutsätter en fångvaktare som genomför övervakningen oavsett om den personen syns eller inte. Poängen är att fången är medveten om att han konstant är synlig vilket delvis är en effekt av hur man har byggt upp vaktornet och fängelsegården, d.v.s det önskade resultatet uppnås med hjälp av icke-mänskliga element (Foucault 1987:202). För invånarna i Rydal symboliserar Ek med sin person bolaget, den välvilliga arbetsgivaren, fadersfiguren och den ekonomiska tryggheten men även den övervakande och kontrollerande makten. Inom nätverket Rydal samverkade ett flertal aktanter till att skapa den speciella maktrelationen, som upprätthölls i samspel mellan de olika aktanterna som alla bidrar till samhällets sociala struktur och har lika stor betydelse (Latour 1999:148).

Disponentvillan kan i sig sägas fungera som ett panoptikon på grund av dess placering i samhället. Den fysiska byggnaden står som en symbol över den övervakande makten, som en påminnelse om att makten alltid är närvarande och fungerar som ett panoptikon eftersom det genom den sker en konstant övervakning över hela samhället och bidrar till en social kontroll individer emellan. Den liknar även ett panoptikon i dess egentliga mening eftersom Ek i praktiken därifrån kunde, liksom en fängelsevakt övervakar sina fångar, övervaka befolkningen som rörde sig i samhället utanför (Foucault 1987:201). Jag tror inte att Ek stod och kikade bakom gardinerna, men jag tror att villan starkt bidrog till invånarnas känsla av övervakning eftersom de var medvetna om att de var synliga för honom genom sitt boende i villan och dess centrala placering i samhället. Han bodde i villan som tidigare fabrikschefer gjort, och hans dagliga verksamhet som patriark utgick härifrån, vare sig det gällde att ta en promenad i samhället eller att sköta bolagets affärer. För invånarna i Rydal symboliserar villan den övervakande makten.

Arbetaren under uppsikt

Foucault pekar också på att syftet med panoptikon är att anonymisera en folkmassa eftersom det är lättare att övervaka individer. Han tar fabriken som exempel på hur man skapar en plats för varje individ genom att produktionen sker stegvis i serier. Fabriken interiör ska placera individerna så att de isoleras från varandra och samtidigt ska de vara synliga. Då kan arbetsledningen effektivt övervaka arbetarna men även bedöma dem, jämföra deras arbetsinsats och se deras styrkor och svagheter (Foucault 1987:147). I museet har man bevarat en del av interiören i det som var spinsalen och där står spinnmaskinerna på rad. Uttrymmet mellan maskinerna är trångt, precis lagom för en person att röra sig i sidled utmed maskinen för att övervaka garnbobinerna. Bullret från maskinerna när motorena är igång tar effektivt död på några försök att föra ett samtal. Genom att placera arbetarna enskilt med bullrande maskiner emellan dem isolerar man dem från varandra, gör dem synliga som individer och underlättar samtidigt övervakningen och bedömningen av dem, helt enligt Foucaults tanke ovan.



Interiör från kardrummet, 1940-tal. Till vänster står kardmaskiner, till höger sträckmaskiner och i bakgrunden slubbmaskiner. Foto: Rydals Museums fotosamling.

Det kan jämföras med Eks egna uttalanden i en tidningsartikel som publicerades i samband med hans pensionering. Han uttrycker där åsikten att fabriker inte bör vara för stora, utan ”*ett företag bör inte vara större än det kan överblickas av en man*” (Rydals Manufaktur AB FV:I).

Jag vill här nämna två aktanter som bidrar till individualiseringen. En av dem är ackordslönen som är ”en löneform där storleken på lönen baseras på arbetstagarnas utförda prestationer”¹⁰. Ackordslönen infördes i Rydal 1916 och innebar att man utöver den avtalade timlönen kunde tjäna 15-20% mer beroende på hur fort man arbetade (Ekerman 1982:143). Eftersom ackordslönen baserades på den individuella prestationen, bör uträkningen inför varje avlöning ha visat hur skicklig varje arbetare var. Systemet med ackordslön kan därför ses som ett sätt för arbetsledningen att ha den enskilde arbetarens prestation under ständig uppsikt.

I Marks kommunarkiv fann jag en annan aktant av intresse i sammanhanget. I en volymkartong låg ett flertal små blå häften som kallas för arbetsböcker. Arbetstagarens namn och födelseår står skrivet på utsidan av häftet. På förstasidan finns arbetstagarens namnteckning och därefter står ett antal tryckta paragrafer där det framgår vad arbetsboken hade för funktion.

§ 1

Varje arbetare, som erhåller anställning vid fabrik, tillhörande medlem av Sveriges Textilindustriförbund, skall, där han ej förut innehar arbetsbok, av arbetsgivaren förse med sådan.

Arbetsboken förvaras av arbetsgivaren, så länge arbetaren är i hans tjänst, och överlämnas till arbetaren, då denne efter vederbörlig uppsägning slutar i tjänst vid fabriken.

Vid förnyad anställning i fabrik av ovan angivet slag är arbetaren skyldig att jämte erforderliga betyg avlämna denna arbetsbok.

(Rydals Manufaktur AB GXb:I)

Vidare står det att ”*alla anteckningar i boken skola göras med bläck och undertecknas av arbetsgivaren*” (Rydals Manufaktur AB GXb:I).

I boken finns det förtryckta sidor där arbetsgivaren kan fylla i de individuella uppgifterna. Det anges när arbetaren påbörjat sin anställning, vilken sysselsättning man haft i fabriken, när man avslutar sin anställning och varför. Anteckningarna kan t.ex. lyda: ”*Slutar på egen*

¹⁰ www.ne.se

begäran. Utfört sitt arbete till till vår fulla belåtenhet. Rekommenderas.” (Rydals Manufaktur AB GXb:I)

Anteckningarna är underskrivna av både Ek och en ingenjör vid namn Odhquist. Arbetsboken förvaras av arbetsgivaren med anteckningar av bläck och innehåller en bedömning av arbetsprestationen. Eftersom alla arbetare skulle ha sin egen arbetsbok menar jag att den bidrar till att individualisera arbetsskaran och gör det lättare att kontrollera densamma. Den blir en aktant i ett system som syftar till att knyta arbetaren till företaget, göra arbetarens individuella prestation synligt (i bläck!) inte bara för den nuvarande arbetsgivaren utan även för den nästkommande. Den blir ett element i den kedja som utgör arbetsgivarens makt och hjälper som aktant till att definiera relationen mellan arbetsgivare och arbetare (jfr Latour 1989:53).

Fabrikens interiör, arbetsboken och ackordslönen fyller alla en funktion som syftar till att ”jämföra arbetarna sinsemellan och rangordna dem efter deras skicklighet och snabbhet” (Foucault 1987:147). De är exempel på aktanter som bidrar till att skapa en maktstruktur som bygger på individualisering och disciplinering av arbetarna och som underlättar övervakningen av dem. Maktstrukturen skapas i samspel med mänskliga aktanter som förmän och företagsledare och alla fyller de en lika viktig funktion inom nätverket Rydal. Det är kedjan av de olika elementen som ger maktstrukturen dess stabilitet (Latour 1998:154).

Aktanter i samspel

I boken *Artefaktens återkomst* skriver Latour om hur en hotelldirektör lyckas förändra sina hotellgästers beteende genom att förse rumsnycklarna med en metallklump. Hotelldirektören i exemplet vill inte att gästerna skall ta med sina nycklar när de lämnar hotellet tillfälligt utan föredrar att nycklarna skall lämnas i receptionen. Han förmedlar sitt önskemål - ”vänligen lämna era nycklar i receptionen” - muntligt till gästerna och skriftligt på en skylt och lyckas genom det förmå några av gästerna att uppfylla hans önskan. Det är dock först när han fäster en metallklump på nyckeln och därmed gör den otymplig och opraktisk att bära med sig som majoriteten av hotellgästerna lämnar nyckeln i receptionen (Latour 1998:146). Detta är ett exempel på hur Latour menar att mänskliga och icke-mänskliga aktanter ständigt samspelar och tillsammans skapar kultur. Det är en materiell sak som en metallklump, denna tekniska åtgärd som slutligen förändrar hotellgästernas beteende. Latour menar att alla sociala relationer innehåller även icke-mänskliga aktanter och att det mänskliga och icke-mänskliga hänger ihop en kedja av olika element (Latour 1998:153). Jag har i detta kapitel velat visa på

en del av de aktanter som utgör relationen mellan Ek och arbetarna i Rydal. Disponentvillan, Eks promenad, arbetarbostäderna, fabriken och placeringen av byggnaderna i det lilla samhället har alla sin betydelse när det gäller hur det patriarkala systemet i Rydal upprätthölls. Alla de olika elementen hänger ihop i det nätverk som Rydal utgör och bidrar som aktanter till hur maktstrukturen ser ut. Det är i samspel med varandra som alla aktanter agerar och skapar maktrelationen i Rydal. Latour menar även att sociala relationer inte är hållbara utan den omgivande tekniken och aktanterna i Rydal kan ses som ett exempel på det (Latour1998:154). Vad vore Ek utan disponentvillan, promenaden och hans åtgärder i samhället? Utan de övriga icke-mänskliga aktanterna i Rydal hade hans roll som patriark sett annorlunda ut, det är deras ”aktivitet” i nätverket som ger hans position stabilitet. Det är i förbindelse med varandra som aktanterna i Rydal skapar den speciella maktstruktur mellan Ek och arbetare som rådde där.

5 Den fackliga organiseringen

Social samvaro

Arbetarrörelsen fick sitt genombrott i Mark relativt sent om man jämför med övriga landet, och Christer Winberg förklarar det i sin bok *Fabriksfolket* med de speciella omständigheter som rådde inom industrin i Mark. Religiositeten är en faktor som spelar stor roll. I Sjuhäradsbygden var det många som anslöt sig till den religiösa rörelsen shartauanismen som predikade förnöjsamhet med sin lott i livet, hårt arbete och stödde hustavlans ideologi om överhögheters oinskränkta makt. Därmed tycktes inte arbetsrörelsens agenda vara något angeläget, och prästerna uttryckte öppet sitt motstånd mot den. Arbetsförhållanden som bullrig miljö och långa arbetsdagar samt det faktum att arbetarna med lätthet byttes ut mot ny arbetskraft är faktorer som kan ha spelat in. Det patriarkala förhållningssättet som rådde på flera orter, däribland Rydal, är ett annat försök till förklaring av arbetarnas sena organisering (Winberg 1989:148).

1917 fick arbetarna i Rydal besök av Textilarbetareförbundets förtroendeman Gustav Jansen från Norrköping. Han höll ett föredrag och därefter beslutades att man skulle bilda en fackföreningavdelning i Rydal. Man satte datum för första möte till den 18/7 1917 och 46 personer skrev in sig som medlemmar (Svenska Textilarbetareförbundet AI:I).

Jag kommer här att redogöra för vad som diskuterades under ett möte den 15/9 1917 enligt protokollet. Mötet öppnas med sång, som ”*utfördes med gott resultat av de kvinnliga medlemmarna*”. Därefter följer ett antal punkter under rubriken Diskussionsfrågor:

1. *Ordföranden föreslog närvarande att komma fram med förslag angående att göra nästa möte lite mer omväxlande och innehållsrikt.*
2. *NN väckte förslag om att när lokalen skulle invigas anskaffa lite saft och kakor och bjuda de närvarande på, förslaget godkändes.*
3. *NN framkom med förslag om sång till mötet samt att dertill anskaffa ett par duetter, förslaget accepterades och godkändes.*
4. *NN väckte förslag om att tillsätta en särskild festkommite som tog hand om festbestyren, förslaget godkändes och till kommiten utsågs NN, NN och NN.*
5. *Till utförandet av duettsången beslöts tillsätta fem personer NN NN NN NN NN.*
6. *Sekreteraren framkom med förslag om att från Kinna anmoda NN om att medhjälpa vid sångens utförande, när meningarna därom voro delade beslöts bordlägga frågan till längre fram.*

7. *Ordföranden framkom med förslag om dans efter, vilket godkändes. NN ansåg att dansen bör räcka endast en halvtimme, kassören föreslog att i så fall mötet skulle avhållas tidigt på en söndag vilket godkändes och beslöts att mötet skulle avhållas mellan kl 3-7.*

(Svenska Textilarbetareförbundet AI:I)

Efter denna diskussion höll ordföranden ett kort anförande till agitationskommiten, och därefter avslutades mötet med sång.

Mötet innehåller till större delen en diskussion om hur man bäst skall fira att man får tillträde till en ny lokal. Fackföreningen i Rydal är visserligen bara två månader ung men jag finner punkt nr 1 intressant. Som nybildad fackförening tycker man att de borde ha haft mycket att diskutera. Man ska kanske tolka det som ovana snarare än att de trivdes så bra att de inte fann något att klaga på. Temat med sång, fika och trevlig samvaro återkommer i protokollen från denna tid. Mötena öppnas ofta med sång och den 2/10 1917 beslutas att hålla en Luciafest, varpå en festkommite utses. Den 5/11 1917 godkändes förslaget att hålla en bal och man delegerar ut arbetsuppgifter bland medlemmarna inför den.

Det förekommer även arbetsrelaterade diskussioner under dessa tidiga möten. Det tillkommer nya medlemmar hela tiden, och man nämner agitation¹¹ som en punkt i protokollet. Den punkten innehåller ofta en uppmaning från ordförande till medlemmarna att *”agitera för att få in så många nya medlemmar om vanligt i förbundet”* (31/5 1918, Svenska Textilarbetareförbundet AI:I).

Det förekommer även att man läser upp skrivelser eller ”cirkulär” som kommit från förbundsstyrelsen. Man diskuterar dock inget som direkt eller konkret rör den egna arbetssituationen. Jag vill påpeka att det var krig under den här perioden, och att produktionen under en lång tid låg helt nere i Rydal i brist på råvara. Istället sysselsatte bolaget arbetarna med bl. a skogsarbete och vägbygge och de fick full lön utbetald (Ekerman 1982:114).

Under 1918 börjar man diskutera en form av ersättning som kallas dyrtidstillägg, och även sina ackordslöner. Man anordnar sitt första demonstrationståg den 1:e maj och diskuterar åttatimmars arbetsdag. I övrigt fortsätter man att ordna fester, välkomna nya medlemmar och föredra cirkulär från förbundsstyrelsen även under detta år.

¹¹ Agitation = bearbetning av den allmänna opinionen eller vissa grupper genom skriftlig eller muntlig påverkan (www.ne.se)

Teknik och kunskap

Jag bläddrar vidare bland protokollen och noterar att först på 30-talet börjar den fysiska miljön synas, även om diskussionerna oftast gäller ackordslönen. Ännu lite senare, på 40-talet börjar man i protokollen se hur teknik och kunskap tar plats på fackföreningens möten. Ett intressant exempel är följande punkt ur protokoll den 26/5 1947:

”NN hade begärt upplysning om tillvägagångssättet vid uträkning av garnen i engelska meter. Ordförande meddelade att när två olika garnnummer tvinnas samman slås bägge ihop och delas därefter med 2. Efter det garnnummer man får fram utgår betalningen.”

(Svenska Textilarbetareförbundet AI:2)

Här har en arbetare/medlem efterfrågat information om hur dennes lön räknas ut, vilket visar på en vilja att ha kunskap om det tekniska. Det tekniska utförandet av spinningen hade stor betydelse för den enskildes ekonomi eftersom man hade ackordslön, och det borde därför ha varit viktigt att veta hur man räknade ut den. Garnkvalitén var för övrigt viktigt för en spinnerska som arbetade på ackord.

Vidare ur samma protokoll från mötet 26/5 1947:

”ordförande meddelade att vid garnmaskinen i kardrummet överenskommelse träffats om ett försöksackord som utgörs av en bas på 85 öre vartill komma ett kilopris på 7,8 öre räknat efter maskin på 116 spindlar.”

(Svenska Textilarbetareförbundet AI:2)

Citatet visar att man nu i fackföreningen anammat kunskap om teknik och ekonomi och kanske framförallt, att man diskuterar det på mötena vilket tyder på att man anser det vara viktigt.

Nästa citat ut ett protokoll från 17/8 1947 visar hur man kan använda sig av kunskapen om det tekniska:

”Angående framställning från rullsalen i gamla fabriken att få ersättning för rullning av 180 m/m rullar och likaledes komensation vid rullning av en tråd cellull och en tråd bomull enär en försämring har inträtt sedan ackord sattes. Detta anslogs å det bestämdaste såvida han ej fick taga av cellull och lägga på nämnda garn”

(Svenska Textilarbetareförbundet AI:2).

Diskussionen gäller en försämrad ackordslön som man vill ska kompenseras. Citatet visar att man kan föra en diskussion både med varandra och gentemot arbetsledningen om tekniken och den fysiska produktionen i fabriken. Garnet som man producerar blir här en aktant med betydelse för hur maktrelationen mellan arbetsgivare och arbetare ser ut. Om man bara utgår från fackföreningens protokoll så är det en nytillkommen aktant inom maktstrukturen i nätverket Rydal. I samspel med övriga aktanter får även det sin betydelse inom nätverket och som Latour påpekar, är ingen aktant viktigare eller oviktigare än någon annan. Alla aktanter är lika betydelsefulla och alla tillför något till det sammanhang inom vilket de verkar (Latour 1999:148).

Diskussionerna ovan är alla relaterade till ackordslönen, men de tyder på ökat intresse för själva tekniken som styr arbetsinsatsen. Maskinens kapacitet, garnet, kilopris och lönen kan här ses som aktanter som bidragit till att arbetarnas relation till företagsledningen förändrats under åren som gått. Om man jämför med de tidiga protokollen som mer hade karaktären av en social tillställning med teman som fika och samvaro ser man en tydlig utveckling mot en diskussion om det som handlar om ens dagliga arbetssituation, den direkta hanteringen av garnet i fabriken. Utvecklingen skall ses i ljuset av förbättrade livsvillkor i stort, samhället har förändrats en del under de 30 år som gått. I fackföreningen har man nu kunskap om teknik och som aktant bidrar detta till att relationen mellan de mänskliga aktanterna förändrats. Den sociala relationen kan tyckas vara en angelägenhet mellan enbart människor, men så är inte fallet enligt Latour. Den sociala relationen utspelar sig alltid omgiven av eller i samspel med icke-mänskliga element och det är dessutom dem som ger den sociala relationen stabilitet (Latour 1998:153). Genom att föra in teknik och kunskap i maktrelationen mellan Ek och arbetarna förändrar man ett element i den kedja som utgör Eks position som patriark. Eftersom alla aktanter är lika betydelsefulla innebär det att något inom det nätverk som aktanten verkar i förändras (jfr Latour 1999:150). Jag menar att diskussionen om teknik och kunskapen om det fysiska arbetet gör att en aktant tillkommit till den sociala relationen och genom sin plats i nätverket påverkar den maktförhållandet mellan Ek och arbetarna.

6 Den formella makten utmanas

Ett möte mellan arbetare och bolag

Vid min genomgång av arkivet efter Rydals Manufaktur AB finner jag protokoll från något som kallas företagsnämnden. Vid första anblicken har det fångat mitt intresse eftersom det framgår att de närvarande vid mötet var både företagsledning och arbetare. En sökning via internet ger mig information om att företagsnämnder inrättades efter ett nationellt avtal mellan LO och SAF 1946. Syftet var att öka arbetarnas insyn i vad som skedde i företagen¹². I Rydal sammanträdde företagsnämnden första gången den 20/10 1947, och det innebar en helt ny arena för kommunikation mellan bolag och arbetare. Nu fick representanter för arbetarna sitta med bolagets ledning i ett möte och diskutera i en nämnd med protokollföring. Ledamöterna utsågs på fackförenings möten och var fackligt aktiva i Rydal. Med i företagsnämnden var även Ek och bolagets ingenjör och kamrer som företrädare för bolaget. Det var även förmän med för att representera tjänstemännen. En informant uppger att bolaget ofta rekryterade kunniga och driftiga arbetare som var aktiva i fackföreningen till att bli förmän. Att bli förmän sågs inte som något svek från de f.d. kamraternas sida (intervju 1:3). Min uppfattning är att man i stort var arbetar-sidan trogen även om man formellt blev tjänsteman.

I företagsnämnden fick arbetarna tillfälle att diskutera sådant de ville ta upp och exempel på vad som förekom i de diskussionerna kommer här att belysa hur man utmanar den formella makten och bolaget. Ek har nu varit bosatt i Rydal i över 30 år, och genom företagsnämnden formaliseras de diskussioner som kanske hållits under informella former förut.

En återkommande punkt på protokollen är att ordföranden i nämnden (d.v.s. Ek) informerar om situationen på både råvarumarknaden och arbetsmarknaden. Redan på första mötet framför en arbetare, en herre som vid detta tillfälle var fackföreningens ordförande, att ordförandeskapet i nämnden skulle *”tillsättas för varje sammanträde, så att en och samma ej vore bunden av uppdraget som ordförande”* (Rydals Manufaktur AB AI:3). Bolagets representanter påpekar då att det står i avtalet att det är bolagets chef som ska ha ordförandeposten, och det blir Ek som är ordförande framöver. Jag tycker att det är intressant att man från arbetarnas sida anser att de skulle vilja ha den posten ibland. Det kan finnas flera aspekter av ordförandeskapet som t.ex. var i rummet man sitter, om man håller i en ordförandeklubba eller är den som får fördela ordet. De materiella aspekterna av ordförandeposten är starkt kopplade till makt. Makt kan ses som ett innehav av resurser som

¹² <http://www.riksarkivet.se/default.aspx?id=8275&refid=4173>

någon har exklusiv rätt till, och i Rydal var det Ek som hade den formella makten (jfr Strömberg 1997:84). Att arbetarna gör anspråk på att vilja dela ordförandeskapet tyder på att de vill ta del av den materialitet som utgjorde den formella makten, och att de inser vikten av de materiella elementen i maktrelationen (jfr Latour 1998:53).

Trivsel

Fack-ordföranden tar redan på nästa möte den 24/3 1946 upp en diskussion om trivsel i arbetet. Han pekar på en rad olika faktorer som bidrar till vantrivsel och menar att man som motvikt till det monotona arbetet från bolagets håll borde bidra till fritidssysselsättning med bokinköp och upplåtande av lokaler (Rydals Manufaktur AB AI:3). I det patriarkala Rydal blir icke-mänskliga aktanter som böcker och rum det som kan förbättra trivseln för människor och man vänder sig förstås till arbetsgivaren med sina önskemål. Även om det inte är kopplat till fabriksproduktionen så var bolaget i hög grad inblandat i föreningslivet och rydalarnas fritid. Bolaget ansåg att en välmående arbetare var en effektiv arbetare och välviljan som visades arbetarna var kopplad till ekonomiska intressen (Shearer 2005:34). För arbetaren innebar det att banden som knöts till arbetsgivaren via dessa förmåner fanns i hela samhället i materiell form. Återigen ser vi ett exempel på hur aktanter, mänskliga och icke-mänskliga, i samspel med varandra definieras och får sin betydelse av det nätverk som den patriarkala strukturen i Rydal utgör. Omgivna av materialitet genom bolagets välvilighet befästs lojalitetsbanden mellan arbetsgivare och arbetare vilket kan ses som ett exempel på hur det materiella är vad som gör den sociala relationen hållbar (Latour 1989:154).

Fack-ordföranden tar även upp känslan av att stå utanför företaget och att arbetarnas prestationer inte uppskattas tillräckligt som en faktor som bidrar till att man inte känner trivsel. Han påpekar i samband med detta att man önskar att arbetsgivaren inte i onödan flyttar *”folk från ett arbete till ett annat, då en arbetare, som stått vid en maskin en längre tid, liksom börjar räkna maskinen för sin”* (Rydals Manufaktur AB AI:3). Jag tolkar det som att det var en viktig trivselfråga att man kände till *”sin”* maskin. Att man visste precis hur man skulle hantera den gjorde arbetet lättare vilket även borde ha haft betydelse för hur mycket man kunde tjäna på ackordet. På slutet av sitt anförande om trivsel sammanfattar han med att *”när trivseln är god, blir arbetsprestationerna större”* (Rydals Manufaktur AB AI:3). Det tyder på en medvetenhet att det för bolaget till syvende och sist är ekonomiska intressen som styr så även i Rydal oavsett om arbetsgivaren visar välvilighet i övrigt.

Arbetsmiljö

Den fysiska miljön får även fortsättningsvis stort utrymme i diskussionerna. Det framförs klagomål och önskemål om belysning och ventilation och diverse andra saker. Jag upplever att Ek har en tillmötesgående attityd till det mesta, och lovar oftast att undersöka saken eller att åtgärda den snarast. Den 10/8 1949 har det antecknats att de anställda i tvinneriet klagat på fläktanordningen.

”Som det förhåller sig, utblåses luften neråt och därmed uppstår ett otäckt drag. Om ett skydd uppsättes, så att luften först blåses uppåt och sedan ut i lokalen, skulle mycket vara vunnet. Disponent Ek lovade att detta skulle avhjälpas”.

(Rydals Manufaktur AB AI:3)

Här tar man upp ett problem i arbetsmiljön och presenterar både problemet *och* en teknisk lösning som skulle förbättra situationen. Det tycks dock inte ha avhjälpats som utlovats, för i protokollet den 16/12 1949 påpekar en arbetare att *”avskärmningen av ventilationen för att undvika drag i tvinneriet ännu ej verkställt”* (Rydals Manufaktur AB AI:3). Genom att önskemålet framförts i en företagsnämnd som har återkommande möten ges en möjlighet att följa upp vad som hänt och vad som inte har åtgärdats. Denna gång lovar Ek att det problemet skall lösas snarast, och eftersom det inte tas upp i protokoll igen kan man gissa att han åtgärdade problemet och förbättrade arbetsmiljön för arbetarna. Att tillmötesgå arbetarna i deras olika förfrågningar kan ses som en del av den patriarkala strategin att knyta arbetarna till bolaget. Företagsledaren skulle uppfattas som någon som månade om arbetarna och ville dem väl, vilket skulle leda till att arbetarnas känslomässiga band till arbetsgivaren garanterade en trofast och lojal arbetarskara (Winberg 1989:88). Den fysiska miljön i fabriken bidrar till upplevelsen av att känna tillhörighet med arbetsgivaren och påminner om hans välvilja. De fungerar som en kedja av aktanter inom nätverket Rydal som förstärker relationen mellan arbetare och bolag. Latour påpekar att även om förbindelserna mellan aktanter är av olika art, de kan vara fysiska, emotionella, eller finansiella, är de alltid symmetriska och lika betydelsefulla (Latour 1998:151).

En diskussion om en låda får exemplifiera att fysiska föremål av olika slag var viktiga för arbetarna i fabriksmiljön. I protokollet från den 24/2 1948 framför en arbetare önskemål från kvinnliga arbetarna att få *”erhålla mindre lådor i fönsternischerna eller på annat lämpligt ställe i omedelbar närhet av sina resp. maskiner för förvaring av mindre tillhörigheter”*

(Rydals Manufaktur AB AI:3). Flertalet arbetare instämmer i önskan och påpekar att denna låda skulle bidra till trivseln i arbetet, att det vore praktiskt med en låda att lägga sina tröjor i särskilt eftersom temperaturen var ojämn och de inte använde en tröja hela arbetsdagen men ändå behövde den ibland. Detta till synes harmlösa förslag får dock inget gehör hos företagsledningen. Den närvarande ingenjören meddelar att man håller på att ordna med fläktanordning och att temperaturen därför snart blir jämnare. Diskussionen avslutas enligt protokollet med att frågan skulle utredas av fabriksledningen (Rydals Manufaktur AB AI:3). Intressant nog nämner inte protokollet Ek som talare i diskussionen, vilket jag finner märkligt eftersom han annars uttalar sig om det mesta. Att ordna med temperaturen så att den blir angenäm tycks bolaget kunna ordna, men inte att godkänna att arbetarna får ha en låda för sina tillhörigheter till hands. Det är möjligt att man ansåg att man ville ha så få överflödiga föremål som möjligt i fabriken. Kanhända vore en sådan låda med personliga tillhörigheter en aktant som inte passade in i bolagets syn på arbetet i fabriken, eftersom den skulle bidra till att personifiera arbetaren. Enligt Foucaults teori om hur fabriken skulle utformas för att disciplinera arbetarna skulle interiören enbart syfta till att bevaka dem och övervaka deras arbetsinsats, och ”mäta egenskaper och förtjänster” (Foucault 1987:145). En låda för personliga tillhörigheter hör inte till bilden av hur man skapar en miljö för effektivt arbete, och därför är man inte villig från bolagets håll att tillmötesgå arbetarna i denna frågan.

Disciplinens rum

Här finns även en lång och utdragen diskussion om en matsserverings vara eller ickevara. Från arbetarnas håll är man mycket angelägen om att bolaget ska anrätta en matsservering för de anställda, något som Ek motsätter sig. Frågan tas upp första gången i ett protokoll från 23/4 1951 på intitiativ av samme arbetare som på flera ställen uttalat sig ovan (ordförande i fackföreningen). Ek anser att det inte finns ett behov av en gemensam matsservering i Rydal eftersom hemmen ligger så nära. Flera arbetare tar upp fördelarna med en matsservering och en av de närvarande kvinnorna påpekar att för de gifta kvinnorna skulle det lätta deras arbetsbörda betydligt. Ek kan fortfarande inte se någon fördel med det, men undrar om det är ett allmänt önskemål varpå flertalet svarar att det är det. Man föreslår nu att man på den nuvarande idrottsplatsen uppför en träbyggnad för matsservering. Ek undrar då om man borde stoppa ett pågående projekt med bad-och tvättstuga och istället ordna med matsservering. ”Bäst är att söka ordna så, som de anställda helst önska” uttrycker Ek enligt protokollet, med den välvillighet som präglar en patriark. Diskussionen avslutas på detta möte med att de

närvarande skulle fundera på hur de vill ha det (Rydals Manufaktur AB AI:3). Den 13/8 1951 tas frågan upp igen av arbetarna men ingenting har egentligen hänt sedan sist. Ek vill ta frågan till bolagets styrelsemöte och i ett protokoll från deras möte 6/11 1951 läser jag att styrelsen beslutar att bygga ett kombinerat bad- och tvätthus (Rydals Manufaktur AB AII:2). De avslår dessutom förslaget att inrätta en matservering. Här går Ek alltså helt emot sitt uttalande om att tillmötesgå sina anställda trots att det är en angelägen fråga för arbetarna, och det beslutas i enlighet med Eks vilja att bygga ett bad- och tvätthus. Arbetarna har dock inte gett upp frågan utan fortsätter vid företagsnämndens möten att ta upp frågan och framhålla fördelarna från deras sida. Ek skyller på ekonomisk lågkonjunktur men erbjuder en lokal om matserveringen sker i arbetarnas regi. Arbetarna beslutar till sist vid ett möte 2/12 1951 att bordlägga frågan, men påpekar att det är bolaget som bör driva matserveringen ”*samt köra maten i kantiner till fabriksmatsalen*” (Svenska Textilarbetareförbundet AI:2).

Jag finner diskussionen intressant och det går att följa den i protokollen under en lång tid. En informant uppger att lunchrasten var en och en halv timme lång.

”men det var la för Ek tyckte vi skulle ha, det skulle vara tid ordnad till maten vet du!.... det fick inte vara någon stress”

(intervju 3:4)

Hemmet var något som Ek vurmade för, och ett av hans stora projekt i Rydal var att förbättra bostadsstandarden för arbetarna. Det tycks dock som att hemmet och sådant som hur hushållet till d.v.s fika, mat och samvaro och produktionen i fabriken skulle hållas åtskilda.

Sen hade de la med sig en smörgås eller nåt. Men Ek var så hemskt emot att det skulle vara. Han ville inte att folk skulle äta någonting i fabriken ---

Men han gillade inte till exempel, om man hade med sig kaffe och sånt där, satt och drack kaffe. Det blev ju senare så var det inte så noga.....men just då på 30- och 40-talet var det väldigt noga. Det fick inte vara något som störde produktionen ---

Men det skulle vara rejält hemma. Det tyckte han.

(intervju 3:4)

Att bygga egnahemsområden och modernisera boendet för arbetarna var en viktig aktant som bidrog till Eks position som patriark. Bostäderna som var byggda av bolaget men som ofta köptes av arbetarna, knöt dem till bolaget och gjorde att de stannade kvar i Rydal (jfr Larsson 2005:110). Bostäderna och den trivsel de skulle representera utgjorde alltså en viktig beståndsdel i den kedja av element som tillsammans utgjorde Eks makt. Tillsammans med de övriga aktanterna som alla bidrar med sin position inom nätverket bidrar bostäderna till den patriarkala strukturens stabilitet (jfr Latour 1998:154).

Förutom hemmens betydelse för Eks position som patriark tror jag att informanten sätter huvudet på spiken i sitt uttalande om att inget skulle störa produktionen. Trevnad var för hemmet, men i fabriken rådde effektivitet. Genom att hålla hushåll och fabrik separata riskerade inte bolaget att arbetarna blandade ihop det hela. Att arbetarna samlades i en matsal för gemensamma måltider kan även försvåra övervakningen och disciplineringen av dem. Enligt Foucault var det viktigt att arbetarna skulle vara synliga och ett sätt att uppnå det var att tilldela individerna sina egna platser enligt en inrutnings-princip. En kollektiv grupp är svårare att övervaka än individer, och det fysiska rummet påverkar hur fördelningen av individer ser ut. En gemensam matsal skulle enligt Foucaults teori kunna bidra till att arbetarna ”klumpas ihop sig i formationer som är på en gång oanvändbara och farliga” (Foucault 1987:145). I Rydal fanns det två olika rum att fördela arbetarna på. I fabriken vars interiör genom sin utformning bidrog till ett effektivt och disciplinerat arbete, och i deras hem som fungerade som en påminnelse om den patriarkala välvilligheten. För bolaget var dessa rum alltså trygga ställen att placera sina arbetare på, helt i linje med Foucaults tanke om att disciplinering sker genom att makten är ”automatisk och avindividualiserad” (Foucault 1987:203). Det övriga samhället kan också ses som ett rum där förvisso individerna har rörelsefrihet, men de är fortfarande genom den fysiska miljön påmind om sin plats och den patriarkala maktstrukturen. Miljön i Rydal och samhällets litenhet gjorde att även detta rum präglades av övervakning och makten var ständigt närvarande.

Jag tolkar diskussionen om matserveringen som ett sätt för arbetarna att utmana den organisering av samhället som bolaget gjort. De utmanar Eks idé om vad hemmet skall innehålla och vill skapa sig ett rum på egna villkor, en fysisk miljö som tillkommit på deras initiativ och fylla den med sitt eget innehåll. Ek tycks enligt protokollen inför arbetarna bibehålla en välvillig attityd i enlighet med sin roll som patriark, men i bolagets styrelse beslutar man mot arbetarnas önskan. En ny aktant i form av matservering hade skapat en ny

fysisk miljö, och förändrat relationen mellan arbetsgivare och arbetstagare inom nätverket Rydal. Genom att inte tillåta denna nya aktant försöker behålla Ek den gamla maktstrukturen, eftersom han inte vill förändra kedjan av element som utgör det patriarkala systemet (jfr Latour 1998:153).

Den utdragna diskussionen visar att det var en mycket angelägen fråga för arbetarna, och en informant berättar att facket till slut lyckades få igenom förslaget. Det var dock när Ek hade lämnat Rydal, och platsen för matserveringen blir då i Eks f.d. bostad disponentvillan (intervju 1:8).

Avslutande diskussion

Som besökare i Rydal är det svårt att bortse från den fysiska miljön. Samhället är litet, och ligger naturskönt med floden Viskan som rinner igenom byn. Den vackra disponentvillan, fabriken stenfasad och bygatan med gamla vita träbyggnaderna gör att miljön andas historia. Samhället och dess historia är bolagets och fabriken historia. I brukssamhället Rydal samverkade arbetsgivare, invånare och fysisk miljö till att skapa det patriarkala systemet. Min utgångspunkt för uppsatsen var att studera maktförhållandet på orten, och den roll som den fysiska miljön spelade i relationen mellan Ek och samhällets övriga invånare.

Att företagsledaren bodde på orten var viktigt för att upprätthålla den patriarkala strukturen. De lojalitetsband man ville knyta mellan arbetsgivare och arbetstagare förutsatte att chefen var närvarande och tillgänglig för sina arbetare. Han skulle visa välvilja, måna om dem och om samhället i stort. Ek var en chef som genom sin konstanta närvaro i Rydal kunde utföra sin plikt som samhällets patriark. Han visade stort intresse för invånarna i samhället något som han visar genom sina hembesök, sin promenad och sin omsorg om den fysiska miljön. Att vara tillgänglig för arbetarna, lyssna på dem och hålla ordning i samhället var ett sätt att befästa sin position som patriark. Den andra aspekten av det patriarkala systemet som innehåller övervakning och kontroll av arbetarna uppfylls också genom detta. Det innebar att bolagets makt genom Ek sträckte sig bortom fabriken och in i hela samhället. Den sociala relationen och hierarkin i samhället blir ännu tydligare av att Ek bor i disponentvillan. Den blir en betydelsefull aktant i sammanhanget, och bidrar till att befästa och stabilisera de sociala skillnaderna i Rydal. Det är dock ett flertal aktanter som bidrar till det patriarkala systemet och maktförhållandet. Disponentvillan är en aktant som i samspel med andra skapar den sociala strukturen. Eks promenad, övriga byggnader i samhället och de fysiska spår som hans åtgärder lämnar efter sig är alla aktanter som får sin betydelse genom sitt sammanhang och sin plats i det nätverk som Rydal utgör. I Rydal var det en flytande gräns mellan arbete och fritid. Bolaget, fabriken och det övriga samhället var tätt sammankopplade. Det patriarkala systemet innebär förutom auktoritär välvillighet även övervakning och kontroll av arbetarna. I det lilla samhället Rydal får de centrala byggnaderna en viktig roll och fungerar som redskap för övervakning. Den fysiska miljön i form av disponentvilla och fabriksbyggnad och deras placering i förhållande till varandra kan inte misstolkas och blir en faktor som bidrar till kontroll av invånarna i Rydal.

Ett annat sätt att lättare kunna övervaka sina arbetare är att åtskilja dem och framhäva deras individualitet. Den fysiska miljön i fabriken och placeringen av maskinerna gör att arbetarna separeras samtidigt som de synliggörs och deras arbetsinsats blir lättare att övervaka och bedöma. Jag tar upp två aktanter som bidrar till att hålla den individuella arbetaren under uppsikt, och det är ackordslönen och arbetsboken. Som aktanter ingår de i en kedja av olika element och bidrar med sin plats i nätverket till att bolaget kan övervaka, kontrollera och disciplinera arbetarna i fabriken.

När arbetarna i Rydal organiserar sig fackligt kan man utifrån de diskussioner som förekommer i protokollen utläsa att man fokuserar på den sociala samvaron. Det sker dock en utveckling och 30 år senare visar man att man vill diskutera tekniska aspekter av arbetet. Det förekommer diskussioner om garner, kilopris och ackordslön som har med det dagliga fysiska utförandet av arbetet i fabriken att göra. Jag tror att det var viktigt för arbetarna att ta till sig kunskap om teknik och börja föra dessa diskussioner både med varandra och med arbetsgivaren för att kunna göra sina röster hörda. Kunskap om detaljer, teknik och fysik tror jag var en förutsättning för att kunna göra ett försök till att förändra sin arbetssituation. Som aktant är kunskapen om tekniken något som kan påverka hur maktstrukturen ser ut, eftersom den har en plats i det samspel av aktanter som skapar den sociala strukturen. Icke-mänskliga aktanter har en betydande plats i relationen mellan människor, och en nytillkommen aktant påverkar med sin position i nätverket hur den relationen ser ut.

Det icke-mänskliga spelar även en stor roll när arbetarna utmanar makten i form av Ek och bolaget i Rydal. I protokollen från företagsnämnden diskuteras fysisk miljö av olika slag, vilket tyder på att den var viktig för arbetarna. Här får de möjlighet att framföra sina synpunkter vid ett formellt möte, och det står snabbt klart att arbetarna förstår vikten av de materiella aspekterna när de utmanar Ek om ordförandeposten. Även Ek visste att symboliken och det materiella i mötesrummet hade betydelse, och han är inte villig att ge ifrån sig ordförandeskapet. Arbetarna får dock tillfälle att uttrycka sina önskemål när det gäller deras trivsel i arbetet och diskussionerna visar att den fysiska miljön var mycket betydelsefull. Arbetarna visar återigen att de har kunskap om teknik då de presenterar både problem och lösning angående en ventilationsfråga. I enlighet med hans roll som patriark visar Ek ett visst mått av välvillighet, att förbättra den fysiska arbetsmiljön var ett sätt att knyta arbetarna till företaget genom lojalitetsband. Den patriarkaliska välviljan har dock sin gräns, och den går vid att tillhandhålla en låda för personliga tillhörigheter. Fabriken är en plats för effektivt

arbete något som också visar sig i diskussionen om arbetarnas önskade matsservering. Den för arbetarna mycket angelägna frågan om att bolaget skall driva en matsservering får exemplifiera hur arbetarna utmanar den plats som bolaget har avsett för dem. För Ek var hemmet och den husliga trivselen viktig och han gjorde mycket för att förbättra bostadsförhållanden för arbetarna, vilket var en stor del av hans roll som patriark i Rydal. Fabriken var dock en plats som skulle främja ett effektivt arbete samt underlätta övervakning och kontroll över de anställdas arbetsinsats. I protokollen spelar Ek rollen av den välvilliga arbetsgivaren, men det var inte aktuellt för honom att blanda ihop de två sfärerna hem och fabrik. Arbetarnas driv i diskussionen visar att de på allvar utmanar de föreställningar som Ek hade om hemmet och fabriken. De vill istället skapa en ny fysisk miljö, ett rum inom bolaget som gagnar dem och deras trivsel och som inte i första hand tjänar bolagets intressen. Matsserveringens roll som aktant är intressant eftersom den speglar vikten av den fysiska miljön, och dess roll i maktrelationen.

Det patriarkala systemet i Rydal med den speciella maktrelationen mellan Ek och arbetarna bärs alltså upp av icke-mänskliga och mänskliga aktanter i samspel med varandra. Aktanterna skall förstås utifrån sin kontext, det är inom nätverket som den sociala strukturen i Rydal utgör som aktanterna får sin betydelse. De aspekter av beroende och lojalitetsband, av välvillig och kontrollerande auktoritet som finns mellan Ek och arbetarna skapas genom att aktanterna inom nätverket hänger ihop och maktförhållandet blir en effekt av deras samspel. Sammankopplade till en kedja är det de icke-mänskliga aktanterna som genom sin förbindelse med varandra ger den sociala relationen stabilitet och maktstrukturen dess hållbarhet.

Källor

Litteraturlista

Ahlberger, Gunnar 2006: *Rydal och Rydahls Manufaktur AB*. Ulricehamn: AB LH Tryck.

Alver, Bente Gullveig & Öyen, Örjar 1998: *Etik och praktik i forskarens vardag*.
Lund: Studentlitteratur.

Arvidsson, Alf 2001: *Etnologi – forskningsfält och perspektiv*. Lund: Studentlitteratur.

Bergquist, Magnus & Svensson, Birgitta (red) 1999: *Metod och minne; etnologiska tolkningar och rekonstruktioner*. Lund: Studentlitteratur.

Broberg, Oskar 2000. *Mästaren och hans folk – levnadsvillkor och relationer på Rydahls Manufaktur AB 1980-1914*. Kinna, Marks kommun: EKOpia.

Ehn, Billy & Klein, Barbro 1994: *Från erfarenhet till text*. Stockholm: Carlssons Bokförlag

Ekerman, Karin 1982: Industrisamhället Rydal – inventeringsrapport. Larson, Anders (red.): *Från Borås och de sju häraderna 1981*. Borås: Kulturhistoriska föreningen.

Forsestam, Joakim, 2007: *Bodies, Bricks and Black Boxes. Power Practices in City Conversion*. Göteborg: Digressiv Produktion.

Foucault, Michel 1987: *Övervakning och straff*. Lund: Arkiv förlag.

Fägerborg, Eva 1999: Intervjuer. Kaijser, Lars & Öhlander, Magnus (red): *Etnologiskt fältarbete*. Lund: Studentlitteratur.

Gerholm, Lena 1997: "Objektivism, relativism, perspektivism: åttiotalets farhågor". I *Saga och Sed*, Kungl. Gustav Adolfs Akademiens Årsbok 1996-97.

Johansson, Thomas & Miegel, Fredrik 1996: *Kultursociologi*. Lund: Studentlitteratur.

Larsson, Bertil 2005: Byggnadsutveckling. Shearer, Christina (red): *Speglingar av livet i ett textilsamhälle – Rydal*. Borås: Etcetera Offset AB.

Latour, Bruno 1998: *Artefaktens återkomst*. Göteborg: Nerenius & Santéus Förlag.

Latour, Bruno 1999: *Pandora's Hope. Essays on the Reality of Science Studies*. Cambridge, Massachusetts: Harvard University Press.

Nehls, Eddy 2008: Sammanhangens betydelse – tanketrådar utan början eller slut. Knuts, Eva & Satzman, Katarina (red): Ljuskåden nr 21 2008: *Nätverksetnologi*. Göteborgs universitet: meddelande från Etnologiska Institutionen.

Pripp, Oscar 1999: Reflektion och etik. Kaijser, Lars & Öhlander, Magnus (red): *Etnologiskt fältarbete*. Lund: Studentlitteratur.

Saltzman, Katarina 2008: Nätverksetnologi – en inledning. Knuts, Eva & Satzman, Katarina (red): Ljuskåden nr 21 2008: *Nätverksetnologi*. Göteborgs universitet: meddelande från Etnologiska Institutionen.

Shearer, Christina 2005: Rydals historia. Shearer, Christina (red): *Speglingar av livet i ett textilsamhälle – Rydal*. Borås: Etcetera Offset AB.

Shearer, Christina 2005: Den nya tiden. Shearer, Christina (red): *Speglingar av livet i ett textilsamhälle – Rydal*. Borås: Etcetera Offset AB.

Strömberg, Lars G 1997: Om makt. Brembeck, Helen & Skarin Frykman, Birgitta (red.): *Brottningar med begrepp*. Göteborg: Etnologiska föreningen i Västsverige skrift nr 11.

Wenzer, Jakob 2008: Aktant-RhizomOntologi. Knuts, Eva & Satzman, Katarina (red): Ljuskåden nr 21 2008: *Nätverksetnologi*. Göteborgs universitet: meddelande från Etnologiska Institutionen.

Winberg, Christer 1989: *Fabriksfolket – textilindustrin i Mark och arbetarrörelsens genombrott*. Institutet för lokalthistorisk forskning skriftserie nr 2. De sju häradernas kulturhistoriska förening. Göteborg.

Arkivmaterial

Marks kommunarkiv:

Rydals Manufaktur AB AI:3: Företagsnämndens protokoll

Rydals Manufaktur AB AII:2: Styrelseprotokoll

Rydals Manufaktur AB FV:1: Handlingar rörande familjen Ek

Rydals Manufaktur AB GXb:1: Arbetsböcker

Rydals Museums fotosamling: K I:3, KII:2, KII:6

Föreningsarkivet i Mark:

Protokoll från Svenska Textilarbetareförbundet Avd. 70 Rydal: AI:I och AI:2

Rydals Museum

Utskrifter av intervjuer med informantförteckning och kodex.

Intervju 1:3: informant född 1920, intervjun genomförd 28/11 1979.

Intervju 1:8: informant född 1915, intervjun genomförd 22/1 1980.

Intervju 2:9: informant född 1927, intervjun genomförd 31/10 1991.

Intervju 3:4: informant född 1925, intervjun genomförd 29/4 2002.

Intervju 4:3: gruppintervju med informanter födda 1932, 1936, 1942, intervjun genomförd 17/2 2005.

Foto från Borås Museums bildarkiv

Internet

Svenska Akademiens ordlista på nätet: <http://www.svenskaakademien.se/web/Ordlista.aspx>

Nationalencyklopedin: www.ne.se

Riksarkivets hemsida: <http://www.riksarkivet.se/default.aspx?id=8275&refid=4173>

Wikipedia: www.wikipedia.org

Det lilla samhället Rydal var en gång platsen för ett stort och modernt spinneri som sysselsatte hundratals människor och producerade garn i 150 år. Bolaget som ägde fabriken byggde även upp samhället runtom med en social infrastruktur åt invånarna. Förutom produktionen i fabriken var arbetsbostäder, skola, äldreomsorg, barnkrubba och föreningsliv knutet till bolaget. För invånarna i Rydal innebar det att fabrik och samhälle, arbete och fritid var tätt sammankopplade. I samhället rådde en patriarkalisk struktur som gav bolaget insyn i alla aspekter av arbetarnas liv.

Uppsatsen behandlar maktförhållandet i det patriarkala samhället under den period då företaget leddes av Torsten Ek. Han var verksam i Rydal 1914-1953 och hans roll som samhällets patriark analyseras utifrån materiella faktorer. Olika aspekter av det patriarkala systemet som kontroll och välvillighet, lojalitet och övervakning diskuteras med utgångspunkt i den fysiska miljön. Ett centralt tema i uppsatsen är hur makt och materialitet samverkar för att skapa den sociala struktur som rådde mellan Ek och spinneriets arbetare.