



**KOMMUNSTYRELSENS
NÄMNDPLAN
2010**

Antagen av kommunstyrelsen 2009-12-14

I. VISION OCH MÅL FÖR MARKS KOMMUN

Det kommunala uppdraget utgår från medborgarna genom deras ställningstaganden i de allmänna valen och regleras genom lagar, förordningar och föreskrifter. Kommunfullmäktige styr därmed kommunens verksamhet med medborgarnas grundläggande behov i fokus.

Utifrån detta uppdrag har fullmäktige beslutat om en vision för Marks kommun och fastställt övergripande och strategiska mål av strävanskaraktär. Till dessa har framgångsfaktorer kopplats som visar vad som är viktigt för att målen ska kunna anses vara uppnådda.

Målen skapar förutsättningar för långsiktighet och anger inriktningen för de kommande 5-10 åren. Utifrån visionen och målen lägger fullmäktige årligen i mål- och resultatplanen fast uppdrag till nämnder och styrelser, samt de ekonomiska och finansiella förutsättningarna för verksamheten.

Vision och mål för Marks kommun har 2009-11-24 antagits av kommunfullmäktige som grund för mål- och resultatplan 2010-2013 och 2011-2014.

Vision

Mark är känd som en attraktiv kommun

- en bra kommun att bo och verka i
- en kommun där livskvalitet sätts i fokus

Vår vision vilar på de kärnvärden, som är gemensamt framtagna av kommunens politiker, företagare, byalag och andra intressenter. De ger uttryck för vår identitet, våra tankar om önskvärd utveckling och det vi ser som våra starka sidor. Med kärnvärden och vision som grund ger vi löftet att "Här är det läge för det goda livet".

Kärnvärden

- *Drivkraft* och entusiasm i det privata näringslivet, i skolan, i den kommunala sfären, i förenings- och fritidslivet, som livsstil och med stark framtidstro.
- *Harmoni* i naturen, i kulturen, i mötet med människor och organisationer, med sig själv, i ett sammanhang och med öppna sinnen.
- *Närhet* till familjen, till grannskapet, till städerna och naturen, till privat och offentlig service, till arbete och marknad, till kommunala beslutsfattare.
- *Naturvärden* kring bostaden, i närområdet, på jobbet, i skogen, i jordbrukslandskapet, vid sjöarna och vattendragen, med tydlig fokus på hållbar utveckling.
- *Trygghet* och glädje i hemmet, för barnen, i skolan, i närsamhället, i jobbet, på fritiden, inför ålderdomen.

Övergripande mål

Långsiktig hållbar utveckling ur ekologiskt, ekonomiskt och socialt perspektiv är vårt övergripande mål. Det innebär att vi ska tillgodose dagens behov utan att begränsa kommande generationers möjligheter till utveckling.

Strategiska mål

1. Hållbara förutsättningar för boende och företagsamhet
2. Goda uppväxtvillkor för barn och ungdomar
3. Trygghet vid behov av omsorg och stöd i vardagen
4. Hållbar personalförsörjning
5. Hållbar ekonomi och finansiering

Effektiva processer och verksamheter

Alla kommunens verksamheter ska präglas av ett tydligt medborgarperspektiv med god tillgänglighet och stark känsla för service. Var och en som söker kontakt med kommunen ska få en snabb återkoppling. Arbetsprocesser ska vara väl anpassade till uppgiften och med tillgängliga resurser ge största möjliga nytta för kommuninvånarna. Kvaliteten ska fortlöpande utvärderas, säkras och förbättras.

II. KOMMUNSTYRELSENS RIKTLINJER FÖR EGEN VERKSAMHET

1. Omvärldsanalys

Den övergripande omvärldsanalysen för Marks kommun¹ är ett av de viktigaste politiska verktygen och utgör i hög grad grund för kommunstyrelsens beslut om riktlinjer och prioriteringar.

2. Värdegrund för bemötande och service

- Vi möter alla medborgare med respekt, intresse och engagemang.
- Vi behandlar alla medborgare på ett likvärdigt sätt.
- Vi har en god tillgänglighet utifrån medborgarnas behov.

3. Riktlinjer för medborgarnas/brukarnas delaktighet

En representativ demokrati förutsätter att medborgarna engagerar sig och är delaktiga i utformningen av den offentliga verksamheten. Engagemanget hos invånarna bygger på kunskap och intresse, vilket ställer höga krav på kommunikation och information i kommunen.

Kommunstyrelsen arbetar i huvudsak med övergripande styrnings- och ledningsfrågor samt övergripande samhällsfrågor och ansvarar endast i begränsad omfattning för att producera tjänster till enskilda. Det innebär att det finns få *brukare* och att aktiviteter för att främja delaktighet i huvudsak riktas mot den vidare gruppen *medborgare*.

Genom att stärka medborgarnas möjlighet till delaktighet och inflytande vill kommunstyrelsen utveckla den lokala demokratin och öka effektiviteten i den egna verksamheten. Utgångspunkt är tron på att medborgaren är intresserad av samhällsfrågor och politiska frågor, vill engagera sig i olika frågor utifrån intresse och påverka beslut som får konsekvenser för den egna vardagen.

Kommunstyrelsen ska vara tydlig gentemot medborgaren om vilken nivå av delaktighet de kan förvänta sig. Delaktighetstrappan, med stegen *information*, *konsultation*, *dialog*, *inflytande* upp till *medbeslutande* som är den högsta graden av delaktighet, ska vara vägledande.

Att stärka möjligheten till delaktighet får inte innebära att redan resursstarka medborgare eller de som "skriker högst" får ytterligare forum för att påverka beslut. Det politiska uppdraget innebär ett ansvar för att väga in olika behov och göra en samlad bedömning för helheten.

a. Information

En förutsättning för delaktighet är att medborgaren har tillgång till information för att få kunskap om kommunens verksamhet. Informationen till allmänheten sprids i huvudsak via mark.se.

¹ Se dokument Omvärldsanalys för Marks kommun 2009

Kommuninvånare och andra intressenter ska ha goda möjligheter till insyn i kommunstyrelsens arbete och få fortlöpande information om

- Aktuella händelser
- Beslut som är av större allmänintresse
- Budget, uppföljningar och kvalitetsredovisningar

Prioritering 2010

- Webbplatsen mark.se ska utvecklas vidare.
 - Budget och årsredovisning ska finnas i lättillgänglig populärversion på webbplatsen.
 - Kommunens styrdokument ska göras tillgängliga.
 - Språket ska vara vårdat, enkelt och lätt att förstå.

Kommunens företagare ska ha goda möjligheter att ta del av beslut och sådant utvecklings-/förändringsarbete i kommunen som berör eller kan vara av intresse för deras verksamhet.

Prioritering 2010

- Information läggs ut på webbplatsen och skickas via e-post till de företagare som anmält sitt intresse.

b. Konsultation och dialog

Det är i första hand genom de politiska partierna som dialogen förs mellan förtroendevalda och medborgare. Kommunstyrelsen ska dock också sträva efter att i kommunens namn inhämta synpunkter och föra samtal med kommuninvånare och andra intressenter. Detta som en del i styrprocessen och i utvecklingen av de kommunala tjänsterna. Ett annat syfte med att utveckla dialogen är att öka medborgarnas insikt om behovet av prioriteringar i den kommunala verksamheten.

Resultat från de dialogmöten som genomförs i kommunens namn ska alltid återspeglas vid kommunstyrelsens sammanträden samt återkopplas till medborgarna.

Prioritering 2010

- Kommunstyrelsen ger, via mark.se, kommuninvånarna möjlighet att lämna synpunkter på budgetberedningens förslag till mål- och resultatplan innan det lämnas till fullmäktige för fastställande.
- Särskilt fokus läggs på att utveckla dialogen med de företagare som är verksamma i kommunen.
 - Ledamöter i kommunstyrelsen besöker företag och företagsarrangemang minst en gång per år.
 - Kommunalråden bjuder in de lokala företagarna till lunchträffar.
- Kommunalråden deltar i minst ett dialogmöte med byalagen.
- En enkätundersökning riktad till tomtköpare ska genomföras med frågor om brukarnas syn på service och bemötande.

4. Riktlinjer för synpunktshantering

Synpunkter på verksamheten som medborgare/brukare lämnar är värdefulla pusselbitar i vårt förbättringsarbete och ska därför tas emot som en gåva. Synpunkter definieras vi som beröm, klagomål eller förslag. En synpunkt kan lämnas via brev, e-post, telefon eller vid direkt möte.

Den som lämnar en synpunkt ska få snabb återkoppling på att synpunkten är mottagen och på vilket sätt den kommer att tas om hand.

Alla inkomna synpunkter dokumenteras och kategoriseras för att eventuella mönster ska kunna identifieras och för att de ska kunna utgöra underlag för politisk styrning och verksamhetsutveckling.

Förvaltningen ska rapportera inkomna synpunkter till kommunstyrelsen vid delårsuppföljning per april och augusti. Vid bokslut ska en sammanställning av inkomna synpunkter, och vilka eventuella åtgärder de föranlett, redovisas i kommunstyrelsens verksamhetsberättelse.

Synpunkter på andra nämnders verksamheter som inkommer till kommunstyrelsen ska omgående vidarebefordras till ansvarig nämnd för åtgärd.

Prioritering 2010

- Förvaltningen ska utarbeta och implementera rutiner.

5. Riktlinjer för avvikelshantering

Avvikelsehantering är en väsentlig del i allt kvalitetsarbete. En avvikelse är en händelse som avviker från fastlagda regler och rutiner.

Alla rapporterade avvikelser ska dokumenteras och kategoriseras för att eventuella mönster ska kunna identifieras och för att de ska kunna utgöra underlag för förbättringsarbete.

Förvaltningen ska en gång per år ge arbetsutskottet en sammanfattande redovisning av rapporterade avvikelser och de åtgärder dessa medfört.

Prioritering 2010

- Förvaltningen ska utarbeta och implementera rutiner.

6. Riktlinjer för analys av verksamhetens resultat

Resultatanalys är en viktig del av kommunens styrsystem. Kommunstyrelsens uppföljning och analys av den egna verksamhetens resultat ska ligga till grund för bedömningen av om målen har uppnåtts och utgör därmed ett viktigt underlag för beslut om nya prioriteringar och mål. Resultat stäms av mot uppsatta mål och, där det är möjligt, med tidigare års resultat samt andra liknande verksamhetens resultat.

Resultatanalysen ska för kommunstyrelsens del avse såväl prestationer som effekter. Med prestationer avses de insatser, tjänster eller produkter som

kommunstyrelsen åstadkommer för att uppfylla sitt uppdrag från kommunfullmäktige. Med effekter avses den påverkan på tillståndet i samhället eller hos en brukare som olika åtgärder och händelser medför.

På fullmäktiges uppdrag är kommunstyrelsen ansvarig för att redovisa de kommunövergripande indikatorerna på målet om långsiktigt hållbar utveckling. De flesta av dessa mått är inte direkt påverkbara genom kommunstyrelsens egen verksamhet. Däremot är det kommunstyrelsens ansvar att bevaka vilka aspekter som kan vara de viktiga att belysa.

I den verksamhet som är riktad till medborgarna ska kommunstyrelsen särskilt följa upp effektivitet och anpassning till brukarnas behov.

Egen verksamhet

Prioritering 2010

- Handläggningstider i förköpsärenden
- Tillgång till tomter i respektive ort i relation till efterfrågan
- Styrdokumentens aktualitet
- Administrationens effektivitet
- Kommunens finansiella utveckling

Kommunövergripande

Prioritering 2010

- Kvalitetsjämförelser i jämförelsenätverket Väst kust

Prioritering 2011

- Uppföljning av medborgarnas syn på kommunen och dess verksamhet genom SCB:s Medborgarundersökning
- Uppföljning av personalens tillgänglighet, service och bemötande via telefon e-post genom extern mätning
- Utvärdering av kommunens sätt att styra och leda genom Kommunkompassen

7. Riktlinjer för miljöhänsyn

Hänsyn till miljön ska genomsyra kommunstyrelsens verksamhet på ett naturligt sätt och integreras i det dagliga arbetet på kommunledningskontoret. Skyddet av miljön ska inte ses som något isolerat. Tänkbar påverkan på miljön ska beaktas såväl vid utarbetandet av förslag till beslut som vid val av produkter, förbrukning av kontorsmaterial, resor med mera.

Prioritering 2010

- Införandet av strategiskt upphandlingsförfarande utifrån hållbar utveckling
- Möjligheten provas att ha telefon-/videokonferens istället för att åka till möten
- Minskning av mängden papper för utskrift och kopiering

III. GRUNDUPPDRAG

Grunduppdragen är en sammanfattande beskrivning av den verksamhet som kommunstyrelsen ska bedriva med utgångspunkt från reglementet, lagar, förordningar och föreskrifter. Fullmäktiges uppföljning av grunduppdragen sker genom fastställda indikatorer/nyckeltal.

Som kommunens ledande organ har kommunstyrelsen ansvar för flera olika verksamhetsområden. Grovt sett kan dessa delas i två huvudverksamheter. Den ena är ledning och styrning inåt i organisationen och den andra är samhällsutveckling och verksamhet riktad till kommuninvånarna.

Plan för uppföljning

Uppföljningen av de mått och mål som fullmäktige fastställt sker vid de ordinarie uppföljningstillfällen som fullmäktige beslutar om.

Uppföljningen av prioriterade aktiviteter för respektive verksamhetsområde sker genom löpande avstämning och rapportering till arbetsutskottet och till kommunstyrelsen för information och beslut efter genomförande.

1. Huvudverksamhet: Ledning och styrning

Kommunstyrelsen ska leda och samordna planeringen och uppföljningen av kommunens ekonomi och verksamhet samt övervaka att de av fullmäktige fastställda målen uppnås och att kommunen förvaltas rationellt och ekonomiskt. Vidare utgör kommunstyrelsen kommunens arbetsgivarorgan. Utveckling av styrning och ledning samt samordning och kontroll av nämndernas arbete är ett prioriterat område 2010 och genomförs i första hand inom ramen för planerade aktiviteter i SKL:s Utvecklingsverkstad².

a. Finansierings- och ägarfrågor

Inriktningsmål

Kommunens och dess helägda bolags samlade tillgångar ska vårdas, förvaltas och förädlas så att dess värde bibehålls eller ökar.

Prioriteringar 2010

- Översyn av ägardirektiven till kommunens bolag
- Indikatorer för att mäta om tillgångarna bibehåller sitt värde ska tas fram.

b. Mål- och resultatstyrningsprocessen

Inriktningsmål

Kommunstyrelsen ska driva utvecklingen av styrsystemet och processen för planering och uppföljning av kommunens ekonomi och verksamhet. Det ska gå att följa ett ställningstagande i kommunfullmäktige till verksamhetsplanen i en förvaltning eller enhet. Det ska finnas ett tydligt samband mellan resursåtgång, aktivitet, prestation och effekt.

² Nätverksamverkan med sex andra kommuner i ett SKL-projekt

Prioriteringar 2010

- Målformuleringsarbetet ska utvecklas
- Analysen av kommunens samlade verksamhet ska utvecklas. RK-modellen³ prövas som metod.

c. Reglering av beslutsrätt - Författningssamlingen

Inriktningsmål

Styrdokument är en viktig del i kommunens styrning och ska vara aktuella och kända.

Prioriteringar 2010

- Uppdatering av de dokument som fullmäktige beslutat om

d. Strategiska arbetsgivarfrågor

Inriktningsmål

Strategiska arbetsgivarfrågor är ett prioriterat område 2010. Arbetet ska inriktas mot att säkra kommunens kompetensförsörjning och skapa beredskap för förändrade behov och förutsättningar. Medarbetarnas engagemang ska tas tillvara och deras möjligheter att påverka hur arbetet planeras och genomförs ska utvecklas.

Prioritering 2010

- Kultur- och värderingsfrågor
- Medarbetarundersökning
- Prioriteringar i övrigt läggs fast under våren 2010

e. Uppföljning av nämndernas arbete

Inriktningsmål

Kommunstyrelsens uppföljning av nämndernas arbete ska omfatta dels ett verksamhetsperspektiv, där resultaten för brukarna samt verksamhetens processer blir belysta, och dels ett resursperspektiv där medarbetarnas förutsättningar och delaktighet samt den ekonomiska utvecklingen tydliggörs.

Prioriteringar 2010

- Utveckla modellen med uppföljning utifrån de fyra perspektiven resultat, processer, personal och ekonomi
- Uppföljning av samarbetet för gemensamma målgrupper
- Uppföljning av arbetet med nämndplaner

2. Huvudverksamhet: Samhällsutveckling och verksamhet riktad till kommuninvånarna

Kommunstyrelsen ska ansvara för kommunens översiktliga planering, exploateringsverksamheten, strategiska turist- och miljöfrågor, näringslivs- och sysselsättningsfrågor samt informations- och kommunikationsverksamhet.

³ Resultat-Kapacitet-Risk-Kontroll

Kommunstyrelsen ska utveckla, stödja och samordna kommunens samhällsplanering samt mark- och bostadsplanering för att åstadkomma ett varierat bostadsutbud med olika upplåtelseformer i attraktiva lägen. Kommunstyrelsen ska aktivt medverka i den regionala infrastrukturplaneringen för väg och järnväg och verka för att IT-infrastrukturen utvecklas. Tillsammans med Västtrafik AB ska kommunstyrelsen utveckla kollektivtrafiken.

a. Arbetsmarknad och sysselsättning

Inriktningsmål

Kommunstyrelsen ska främja utveckling av den lokala arbetsmarknaden utifrån ett regionalt tillväxtperspektiv och ska i samverkan med andra huvudmän noga följa och främja en positiv utveckling av arbetsmarknaden, med särskilt fokus på ungdomar.

Prioriteringar 2010

- Samordning av arbetet med att, utifrån fullmäktiges särskilda satsning, underlätta ungdomars inträde på arbetsmarknaden.

b. Exploatering

Inriktningsmål

Kommunen gör strategiska markförvärv och beställer detaljplaner för att

- Kunna erbjuda industrimark i anslutning till de större transportstråken
- Möta efterfrågan på tomter för bostäder

Prioriteringar 2010

- Utifrån beslut om antagande av fördjupad översiktsplan för Kinna, Skene och Örby inleds förhandling om strategiska markförvärv i centralorten.

c. Informationssystem och informationsteknik

Inriktningsmål

Kommunstyrelsen ska, i linje med IT-policyn, aktivt bidra till att

- IT stödjer kommunmedlemmarnas demokratiska engagemang och insyn i kommunens verksamhet.
- IT stödjer, enskilt och/eller i samverkan med andra myndigheter, kommunens service, information och dialog med kommunmedlemmarna.
- IT stödjer effektivisering och utveckling av kommunens verksamhet.
- IT stödjer de förtroendevalda i sina uppdrag.

Prioriteringar 2010

- Tydliggöra och realisera styrning, kvalitetsmått, roller och ansvar
- Ta fram förslag för hur kommunikationsnätet Marknet skall kunna användas av kommersiella operatörer
- Fortsatt utveckling av mark.se, medborgarportal (e-tjänster) samt dokument- och ärendehanteringssystem
- Börja utnyttja GIS som stöd i utförandet av kommunstyrelsens huvudverksamhet *Samhällsutveckling*, i första hand översiktsplanen.
- Utveckling av regional samverkan

d. Informations- och kommunikationsverksamheten

Inriktningsmål

Kommunen ska ha ett öppet klimat och vara tydlig i sin informationsgivning. Informationen ska vara lättillgänglig och lättförståelig samt ha enhetliga förtecken för att förstärka kommunens profil.

Den externa informationen har två huvudmål; dels att informera om kommunens service och möjligheten att påverka utbudet av denna service, dels att förstärka och utveckla demokratin. (Se även punkt 3, sidan 5 och 6.)

Målet för den interna informationen är att den ska bidra till att kommunens anställda känner engagemang och ansvar samt förstår verksamhetens mål, politiska intentioner och beslut.

Kommunstyrelsen ska verka för att den dubbelriktade informationen ökar såväl externt som internt.

Prioriteringar 2010

- Uppföljning av arbetet med serviceåtaganden
- Kommunens kommunikationsplan ska uppdateras
- Möjligheten prövas att använda systemiska möten⁴ för kommunikation, förbättringsarbete och kontinuerligt lärande i vardagen.

e. Infrastruktur

Inriktningsmål

Infrastrukturen ska utvecklas i ett lokalt, regionalt och nationellt perspektiv för att bidra till en stark arbetsmarknadsregion.

Prioriteringar 2010

- Kommunen ska aktivt delta i beredning av regionens, delregionens och trafikverkens planering av transportinfrastrukturen.

f. Kollektivtrafik

Inriktningsmål

Kommunstyrelsen ska verka för bättre framkomlighet på vägnätet, särskilt de regionala stråken, samt öka kollektivtrafikens attraktionskraft.

Prioriteringar 2010

- Pendlingslinjerna till Borås, Göteborg och Varberg

g. Miljö

Inriktningsmål

Kommunens verksamhet ska präglas av långsiktig hållbar utveckling ur ekologiskt, ekonomiskt och socialt perspektiv.

⁴ Kännetecknas av idén om en dubbelriktad relation mellan systemet och individen (brukaren eller medarbetaren)

Prioritering 2010

- Arbetet med fullmäktiges fokusuppdrag "Samlad strategi för kommunens miljöarbete" (se sidan 14).
- Kommunstyrelsen beslutar om strategiska val inför upphandling och utser vilka av nästföljande års upphandlingar som ska prioriteras utifrån hållbar utveckling och/eller andra viktiga ansvarsområden och sätter mål för vilken nivå man skall nå upp till.

h. Näringslivsutveckling

Inriktningsmål

Näringslivsutveckling är ett prioriterat område 2010. Arbetet ska inriktas såväl mot att attrahera nya etableringar som mot utveckling av de verksamheter, som redan finns i kommunen.

Strategiska turismfrågor ska inriktas mot affärsutveckling och nätverksbygge i syfte att stödja personer och företag som vill satsa på turism. Samarbete över organisations- och kommungränser ska eftersträvas.

Prioriteringar 2010

- Nytt samverkansavtal med Minab
- Stöd till satsningar inom besöksnäringen

i. Regional och internationell samverkan

Inriktningsmål

Kommunstyrelsen ska bidra till regional utveckling genom Tillväxtprogrammet för Sjuhärad. Där lyfts näringsliv, kompetens, infrastruktur, kultur och hälsa fram som fokusområden. Allt utvecklingsarbete ska genomsyras av de fyra perspektiven - gemensam region, jämställdhet, integration samt internationalisering.

Kommunens internationella arbete ska bidra till vidgade kontakter, minskad främlingsfientlighet, ökad förståelse och kunskap samt bidra till verksamhetsutveckling genom erfarenhetsutbyte.

Prioriteringar 2010

- Samverkan i BoHäM5
- Stöd till förvaltningarna i deras internationella arbete
- Deltagande i fler i EU-projekt

j. Trygghet och säkerhet

Inriktningsmål

Marks kommun skall vara en trygg och säker kommun för människor som bor, vistas och verkar i kommunen.

⁵ Samverkan mellan Bollebygd, Härryda och Mark

Genom samverkan mellan förtroendevalda, kommunens förvaltningar och bolag, polisen, näringslivet och engagerade medborgare ska en trygg miljö skapas som leder till fortsatt minskad brottslighet.

Kommunen ska löpande säkra en grundläggande robusthet i sin verksamhet så att sannolikheten för och konsekvenserna av störningar, avsiktliga eller oavsiktliga, minimeras samt ha förmåga att hantera krissituationer eller störningar som ligger på samma nivå som i kommuner med motsvarande storlek och riskbild.

Prioriteringar 2010

- Färdigställande av kommunens krisledningsplan
- Uppdatering av Ringhalsplanen
- Samordning av arbetet med risk- och sårbarhetsanalyser
- Brottsförebyggande rådet
 - Fortsatta trygghetsvandringar
 - Uppföljning av hittills genomförda trygghetsvandringar

k. Översiktsplanering

Inriktningsmål

Översiktsplanen ska klargöra kommunens utvecklingsstrategi under de närmaste 10-15 åren och anvisa riktlinjer för mark- och vattenanvändning. Den ska ge upplysning om kommunens vilja genom att ange vilka allmänna intressen samt miljö- och riskfaktorer som kommunen anser vara viktiga att beakta vid beslut om användning av mark- och vattenområden.

Bland samtliga verksamhetsområden bedömer kommunstyrelsen att arbetet med översiktsplanering är högst prioriterat 2010. Den nu gällande planen ger idag inte tillräcklig vägledning.

Prioriteringar 2010

- Ny översiktsplan arbetas fram för att vara klar för samråd 2011

IV. FOKUSUPPDRAG

Område 1 - Förbättrat näringslivsklimat

Kommunstyrelsen är huvudansvarig och har i uppdrag att tillsammans med Marks Värme AB, miljönämnden, plan- och byggnadsnämnden, räddningsnämnden, teknik- och servicenämnden, utbildningsnämnden, Marks Fastighets AB förbättra attityder, bemötande och service. Vid kontakter med kommunen ska företag och företagare garanteras korrekt och snabb service.

De tjänstemän som har mest direkt kontakt med näringslivet ska tillsammans ta fram en gemensam värdegrund, föreslå och vidta förbättringsåtgärder samt utvärdera och rapportera följsamhet och resultat.

Plan för arbetet

Åtgärd	Tidplan
I syfte att få brett genomslag och uppnå bestående förbättring läggs arbetet upp över ett helt år och genomförs med stöd av systemiska samtal.	Arbetet påbörjades 2009 och avslutas i november 2010.

Område 3 - Samlad strategi för kommunens miljöarbete

Kommunstyrelsen, som är huvudansvarig, har i uppdrag att tillsammans med Marks Bostads AB, Mark Kraftvärme AB, miljönämnden, teknik- och servicenämnden och Marks Fastighets AB formulera en samlad strategi för genomslag av kommunens miljöarbete ska formuleras. Strategin ska vara framåtsyftande samt inrymma de planer och beslut om åtgärder som redan finns eller är under utarbetande.

Plan för arbetet

Åtgärd	Tidplan
Uppdraget omformas till det bredare anslaget <i>Hållbar utveckling</i> .	Arbetet påbörjades under 2009 och avslutas i november 2010.

V. INTERNKONTROLLPLAN

Process	Kontrollmoment	Kontroll-ansvarig	Frekvens /tid	Metod	Rapport till
Demokrati/Politiska beslut	Verkställighet av ks och ksau:s beslut	Kommun- chefen	Juni, Dec	Komplett	Ksau Ks
Inköp	Följsamhet till ramavtal	Kommun- chefen	Dec	Stickprov	Ksau Ks
Rekrytering	Annonsering av tillsvidare tjänster med heltid som tjänstgöringsgrad	Kommun- chefen	Dec	Komplett	Ksau Ks

VI. ARBETSGIVARFRÅGOR

Fullmäktiges fastställda framgångsfaktorer för det strategiska målet "Hållbar personalförsörjning"

- **Anställningsvillkor**

Anställda ska ha rätt till heltid och möjlighet till deltid

Delmål 2010 för kommunledningskontoret

Alla tillsvidareanställda ska ha önskad sysselsättningsgrad.

- **Kompetensutveckling**

Alla tillsvidareanställda ska ha en plan för sin kompetensutveckling

Mål 2010 för kommunledningskontoret

Alla tillsvidareanställda ska ha en dokumenterad kompetensutvecklingsplan.

- **Friska medarbetare**

Sjukfrånvaron ska uppgå till högst 4 procent.

Mål 2010 för kommunledningskontoret

Sjukfrånvaron ska vara mindre än 2 procent.

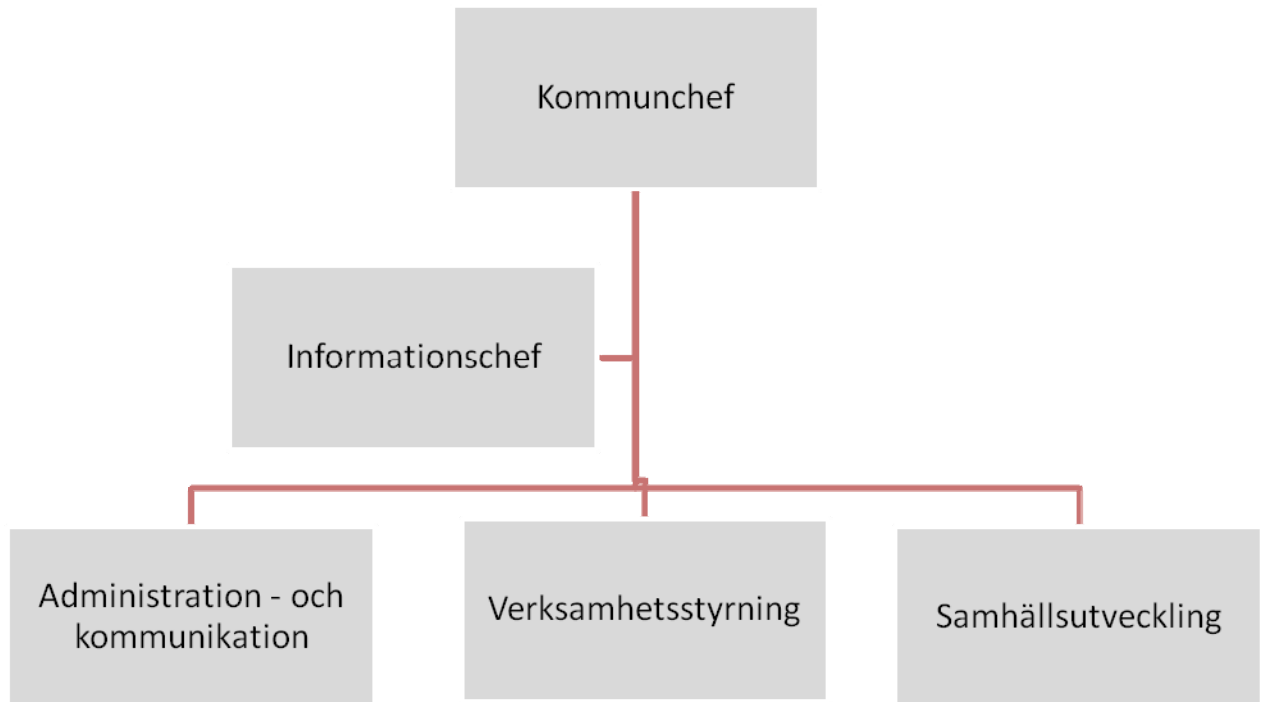
Kommunstyrelsens nämnds-/ förvaltningsövergripande riktlinjer

Läggs fast under våren 2010. Se sid. 8.

Särskilda insatser för kommunledningskontoret

Inga åtgärder planeras för 2010.

VII. FÖRVALTNINGSORGANISATION



VIII. EKONOMI

Driftbudget

Ekonomiskt sammandrag	Redov	Budget	Budget
Belopp i tusental kr (tkr)	2008	2009	2010
Intäkter	7 919	5 193	5 981
Personalkostnader	-24 008	-24 595	-25 123
Övriga kostnader	-67 659	-65 243	-58 420
Avskrivningar	-704	-597	-604
Intern ränta	-2 206	-1 908	-1 908
Nettokostnader	-86 657	-87 150	-80 074
Budget-/planeringsram	-80 200	-87 150	-82 550
Ramjustering 2010, -3 %			2 477
Ny ram	-80 200	-87 150	-80 074
Avstämning förslag - ny ram	-6 457	0	0

Fördelning på huvud- verksamhet, netto	Redov	Budget	Budget
	2008	2009	2010
Kommungemensam verksamhet	-48 394	-52 172	-48 019
-varav kommunledningskontoret	-25 191	-25 469	-25 802
-varav köp av verksamhet fr TSF	-19 855	-20 493	-19 673
-varav projekt	-3 348	-6 210	-2 544
Politisk verksamhet	-8 330	-10 062	-10 210
Infrastruktur, skydd mm	-17 468	-10 884	-7 919
Arbetsmarknadsåtgärder	-1 300	-1 300	-1 300
Kollektivtrafik	-11 165	-12 732	-12 626
Nettokostnader	-86 657	-87 150	-80 074
Avstämning förslag - ram	-6 457	0	0

Anslags binds på följande nivå:

Ansvar kommunstyrelsens ordförande
Ansvar kommunchef.

Investeringsbudget

Markinköp, ramanslag 5 mnkr/år.

IT-investeringar, ramanslag 10 mnkr/år.

Totalt 15 mnkr. Utöver detta disponerar kommunstyrelsen 20 mnkr årligen för fördelning till andra nämnder under året.