



Drivkraft



Harmoni



Naturvärden



Närhet



Trygghet

Mål och resultatplan 2009-2012

INNEHÅLLSFÖRTECKNING DEL 1

| | |
|----------------------------------------------------------------|----|
| • Inledning | |
| • Kommunstyrelsens ordförande | 3 |
| • Kommunstyrelsens vice ordförande | 4 |
| • Styrmödel och planeringsprocess | 6 |
| • Vision och mål | |
| • Vision | 7 |
| • Övergripande mål | 7 |
| • Strategiska mål | 7 |
| • Omvärldsanalys | |
| • Inledning | 8 |
| • Några fakta om Mark | 8 |
| • Samhällsekonomisk utveckling | 8 |
| • Skatteintäkter och utjämning i Marks kommun | 10 |
| • Trender och tendenser i omvärlden - vår bedömning | 10 |
| • Befolkningsutveckling till 2012 | 13 |
| • Befolkningsutveckling till 2025 | 14 |
| • Förändringar i lagstiftningen | 14 |
| • Egenanalys av kommunens verksamhet, ekonomi och personal | 15 |
| • Fullmäktiges analys | 17 |
| • God hushållning i Marks kommun | |
| • Ekologiskt, ekonomiskt och socialt hållbar utveckling | 18 |
| • Framgångsfaktorer | 18 |
| o Arbetsgivarmål | 18 |
| o Effektiva processer och verksamheter | 18 |
| o Finansiella mål | 19 |
| o Marks kärnvärden | 19 |
| • Policys | 19 |
| • Totalram för verksamhetens nettokostnader och investeringar | 20 |
| • Borgens- och låneramar, avkastningskrav samt ränta på revers | 22 |
| • Fullmäktiges uppdrag till nämnder och styrelser | 24 |
| • Fokusuppdrag | 25 |
| • Grunduppdrag och finansieringsramar per nämnd och styrelse | 27 |
| • Finansiella rapporter | |
| • Driftbudget | 41 |
| • Investeringsramar | 42 |
| • Exploateringsplan | 45 |
| • Resultatbudget | 50 |
| • Finansieringsbudget | 50 |
| • Balansbudget | 51 |
| • Sammanställd resultatbudget för kommunen och bolagen | 52 |
| • Finansiell analys | 53 |
| • Tidplan för planering och uppföljning 2009 | 61 |
| • Marks kommun – 10 år i siffror | 62 |

1. Inledning

Kommunstyrelsens ordförande

Kommunfullmäktige i Mark fattar det definitiva beslutet avseende mål- och resultatplanen inför 2009 – 2012, som i grund och botten handlar om vilken omfattning, inriktning och kvalitet kommunens olika verksamheter ska ha.

Inför behandlingen i kommunfullmäktige har det skett ett omfattande arbete i nämnder och styrelser som arbetat fram förslag utifrån de planeringsramar som verksamheterna, nämnder och styrelser, tidigare fått av fullmäktige. Nämndernas förslag är sedan behandlade i budgetberedning och kommunstyrelse och det är nu kommunstyrelsens förslag till mål- och resultatplan som fullmäktige har att ta ställning till.

Sedan fullmäktiges beslut om planeringsramar för nämnder och styrelser i november 2007, och nämnders och styrelser arbete under våren, har det skett flera väsentliga förändringar i omvärlden som också påverkar den kommunala verksamheten. Försämringar i konjunkturen, oron på finansmarknaden, fler människor i arbetslöshet tillsammans med flera varsel (men ännu så länge bara en mindre del i Mark) är bara några av de orosmoln vi ser idag. Hur det egentligen kommer att se ut under 2009 och 2010 och hur det kommer att påverka förutsättningarna för den kommunala verksamheten är i dag betydligt mer osäkert.

En av effekterna för Marks kommun är att de prognoser för skatteintäkter som kommunen får från Sveriges kommuner och Landsting, SKL, är betydligt sämre idag än tidigare. Kommunen använder skatteprognoserna, och det har kommunen regelmässigt gjort, som en viktig del i planeringsarbetet. Kort kan jag konstatera att prognosen för skatteintäkterna 2010 innebär en minskning med ca 40 miljoner kronor jämfört med prognosen för motsvarande period i november 2007, även 2009 års skatteintäktsprognos innebär en försämring jämfört med tidigare.

Det är uppenbart att dessa förändringar (minskningar) av skatteintäkterna inte kan passera utan att den kommunala verksamheten påverkas. Kommunstyrelsen har för sin del gjort bedömningen att det krävs förändringar som anpassar verksamheten till de ekonomiska förutsättningar som gäller. Men också att den anpassningen ska ske successivt utan "panikåtgärder" under 2009. Kommunstyrelsen föreslår i princip att för 2009 ligger fullmäktiges tidigare beslut och förutsättningar fast, men föreslår att det inför 2010, så här långt, i huvudsak enbart sker en korrigerigering av nämnders och styrelser ramar beroende på förändringar i åldersstruktur, någon kostnadsuppräknig i övrigt sker inte.

Detta kommer att ställa stora krav på nämnder och styrelser att pröva och ompröva verksamheter och samtidigt behålla och i vissa delar ändå kunna utveckla verksamheter som kommuninvånarna har behov utav.

Mål- och resultatplanen redovisar ekonomiskt ett resultat på 6 mkr 2009 och 19 mkr 2010, det motsvarar inte fullmäktiges finansiella mål respektive år men resultatet för planperioden är dock i balans med de finansiella målen. I förslaget för 2010 finns en reserv för behovs- och verksamhetsförändringar på 15 mkr, för 2009 finns dock inte motsvarande pengar.

MÅL OCH RESULTATPLAN 2009-2012

Självklart vore det mer intressant att kunna notera en tyngdpunkt på spännande satsningar och nya verksamheter mm, än att det kommer att krävas stora insatser för att behålla och försöka utveckla den kvalité och verksamhet vi har med de resurser som står till buds. Jag understryker dock att de resurstillskott som ändå görs hamnar i de verksamheter som omfattas av många av våra kommuninvånare, i förskolan, i skolan och i omsorgen om de äldre. Det är ju dessa verksamheter som utgör basen i det som vi i Mark brukar kalla "det goda livet".

Pelle Pellby (s)

Kommunstyrelsens vice ordförande

Vad kan vara mer intressant än att vara med och skapa framtidens samhälle!!

Vi vet alla att vi är på väg in i en lågkonjunktur och det spekuleras och är darr i nerverna hos de herrar (och i vissa enstaka fall damer) som ekonomiskt sett styr vår värld. Men som alltid: efter en högkonjunktur kommer det en tid med lägre fart på hjulen. Trots denna vetskap kommer det som en överraskning för många.

I vår kommun har vi i grunden en god och stabil ekonomi och det hjälper oss igenom de närmaste åren, även om det kommer att tydligt märkas i den kommunala verksamheten.

Vi har haft en mycket bra och livlig budgetprocess detta år och en process som varit helt i min smak. Många har getts möjlighet att delta och det har varit fokus på verksamhet och vad vill få ut av de skattepengar som vi sätter av till respektive område. Mindre fokus på kolumnerna med siffror, som i och för sig är viktiga, men har en tendens att ta över och sätter utfallet i skymundan.

Tillväxt är ett populärt ord och det är flitigt använt, då främst med fokus på pengar och saker som vägar, järnvägar och företag. Den miljömässiga diskussionen har visserligen växt sig starkare för att vi inser alla, att vi måste ta tillvara och sluta att skita ner omkring oss både i stort och i smått. Och det är bra för vi vill ju ha en sund värld att leva i.

Vad som helt kommer bort, tycker jag, är den sociala dimensionen. DEN MÄNSKLIGA TILLVÄXTEN.

Det är också svårt att hitta verktyg när man ska få fram vad som menas med social tillväxt i ett hållbart perspektiv. Men jag är alldeles övertygad om att det går. Vi måste lära oss att använda och tillämpa den forskning och teorier som finns, i exempelvis förebyggande arbete. Vi vet vad som händer när ohälsan ökar fysiskt som psykiskt, människor mår dåligt och måste söka hjälp av olika slag. Sjukskrivningar och att inte kunna arbeta är två kostsamma delar för samhället, men vi kan inte skuldbelägga den enskilde individen med detta utan vi kan och ska skapa förutsättningar och möjligheter att kunna få människor i arbete och att man mår bra. Då menar jag att man måste ha med den mänskliga aspekten, utgå från människan i alla de beslut som tas och alltid väga in vad utfallet blir för den enskilde. Men det kan inte bara vara ett individuellt perspektiv, utan människan befinner sig i ett sammanhang. Detta sammanhang kallar jag samhället.

För att komma en bit på denna väg att skapa ett mänskligare samhälle har vi under detta år tagit ett par rejäla kliv framåt med vilka verktyg vi ska använda. Vägledningsdebatten i augusti var ett sådant verktyg, vi hade det för första

MÅL OCH RESULTATPLAN 2009-2012

gången i vår historia och visst kändes det lite trevande att börja med något nytt men det kom fram sex områden som vi prioriterar. Vi kan nog utveckla våra verktyg en bra bit till och hitta skarpare formuleringar i den prioritering som jag anser är nödvändig.

De två områden som känns extra bra att de kom med var näringsliv och skolans kvalitet och resultat. Ett gott näringsliv behövs för att ha arbete och tillväxt i kommunen (också ur den sociala dimensionen). Skolan är den viktigaste basen för att barn och ungdomar ska kunna ha en chans att bli rustade för det vuxna livet. Idag vet vi att alltför många barn och ungdomar inte mår väl och ett förebyggande arbete idag gör att det blir mindre utgifter i en framtid och framförallt tryggare och mer välmående människor i framtiden.

Politiskt sett var vi eniga om dessa områden och det tycker jag är bra, för att ska man kunna bygga samhället långsiktigt måste de beslut man tar idag kunna hålla över tid även om politiken byts ut efter ex. ett val. Dock är det av stor vikt att den politiska debatten av mer ideologisk karaktär fortsätter, för det är där det gör skillnad om vilka som får förtroendet att styra den här kommunen.

En ideologisk fråga gällande valfrihetssystem som kommit fram under hösten, har vi haft olika åsikter om. Min förhoppning är att vår kommun verkligen tar chansen att utveckla och ge möjligheter till mångfald under kommande år. Detta behövs för att skapa DET GODA LIVET I DET GODA SAMHÄLLET.

Trots att en del moln, av mer ekonomisk karaktär, finns på Markhimlen under kommande år har jag en tro på att vi kommer att fortsätta utveckla kommunen om än inte i den takt som vi önskar. Som förtroendevald har man alltid bråttom, men livet består av processer (som tar tid)!

Margareta Löfgren (m)

Styrmodell och planeringsprocess

Marks kommun arbetar målmedvetet med att skapa hållbara förutsättningar för "Det goda livet". I syfte att forma ett tydligt system för att styra och leda kommunens samlade verksamhet har kommunfullmäktige antagit en styrmodell. Det viktigaste instrumentet i modellen är mål och resultatplanen som beskriver fullmäktiges uppdrag till nämnder och styrelser och hur fullmäktige planerar att följa upp verksamhetens resultat.

Utifrån förändringar i målgrupper och behov samt utifrån de slutsatser som kan dras utifrån omvärldsbevakning och egenanalys fördelar fullmäktige resurser till kommunens verksamheter. För att ge nämnder och styrelser möjlighet att planera för sin verksamhet mer långsiktigt beslutar fullmäktige i november om uppdrag och resurser för de två nästkommande åren.

I mål och resultatplan 2008 - 2011 beslutade fullmäktige om ett stort antal uppdrag till nämnder och styrelser för två år framåt. Dels för varje huvudverksamhet och dels för gemensamma utvecklingsområden. Med så många uppdrag visade det sig vara svårt att följa upp och skapa en helhetsbild av verksamhetens resultat ur ett kommuninvånarperspektiv. Många uppdrag, för att inte säga de flesta, styrdes dessutom redan av lag eller respektive nämnds reglemente. Tillsammans med fullmäktiges ambition att stärka sin roll som medborgarföreträdare, har detta lett fram till beslut om att utveckla planeringsprocessen och att "ompaketera" uppdragen.

För varje huvudverksamhet har grunduppdrag formulerats. Dessa utgår ifrån respektive nämnds/styrelses reglemente/bolagsordning samt lagar och föreskrifter.

För att kunna fasa in en ny "modell" med tydligare uppdrag och enklare uppföljning redan under 2009 har fullmäktige genomfört två *vägledningsdebatter*. Vid det första tillfället i maj 2008 rangordnade ledamöterna uppdragen som de hade beslutat om för år 2009. Av dessa prioriterades 16 uppdrag som särskilt viktiga att lägga fokus på.

Vid vägledningsdebatten i augusti prioriterade fullmäktige, utifrån sin omvärldsanalys, sex fokusområden som särskilt viktiga för arbetet framåt. Inom respektive fokusområde har mer specifika fokusuppdrag till nämnder och styrelser formulerats.

2. Vision och mål

Jämfört med föregående mål och resultatplan tydliggörs nu långsiktigt hållbar utveckling som kommunens *övergripande mål* samt ett antal *framgångsfaktorer* (se vidare sidan 18) för måluppfyllelse. De tre mål som tidigare benämndes "övergripande" lyfts i stället fram som *strategiska mål* för kommunen. Uppdragen till nämnder och styrelser har, utifrån fullmäktiges vägledningsdebatter, samlats i *grunduppdrag* och *fokusuppdrag* (se vidare sidan 24).



Vision

Mark är känd som en attraktiv kommun

- en bra kommun att bo och verka i
- en kommun där livskvalitet sätts i fokus.

Övergripande mål

Det övergripande målet för Marks kommun är långsiktigt hållbar utveckling ur ekologiskt, ekonomiskt och socialt perspektiv. Ett "Läge för det goda livet" som tillgodoser dagens behov utan att begränsa kommande generationers möjlighet till utveckling.

Strategiska mål

- Vi ska behålla och utveckla hållbara förutsättningar för boende och företagsamhet.
- Barn och ungdomar ska få möjlighet att leva och utvecklas utifrån sina individuella förutsättningar.
- Alla kommuninvånare ska kunna känna sig trygga med stödet vid ålderdom, funktionsnedsättning eller andra sociala och ekonomiska behov.

För att kunna mäta måluppfyllelsen finns det indikatorer och nyckeltal (se Del 3, Uppföljning).

3. Omvärldsanalys

Inledning

Om Mark ska vara en attraktiv kommun för boende, företag och besökare krävs att kommunen förstår sin roll i en alltmer föränderlig värld. Förnyelse och tillväxt kräver god kunskap om och analys av förändrade behov hos kommuninvånarna och förutsättningar för den kommunala verksamheten. Det har också blivit allt viktigare att analysera den egna verksamhetens resultat och att jämföra sig med andra kommuner för att kunna värdera och öka kvalitet och kostnadseffektivitet.

Marks kommun är på flera sätt beroende av den internationella, nationella och regionala utvecklingen för fortsatt ekonomisk tillväxt och välfärd. Stora demografiska förändringar kommer dessutom att ställa allt större krav på samordning och effektivitet. Genom en träffsäker omvärldsanalys kan vi bättre förstå och möta utmaningarna samt rusta kommunen för nödvändig utveckling och strukturomvandling.

I Marks kommuns omvärldsanalys ingår en beskrivning av:

- Den samhällsekonomiska utvecklingen
- Trender och tendenser i omvärlden
- Befolkningsutvecklingen
- Förändringar i lagstiftningen
- Egenanalys av verksamhetens resultat och utveckling i relation till uppsatta mål och till andra jämförbara kommuner.

Några fakta om Mark

| | |
|--------------------------------------------------------------------------------|--------------------------------|
| Antal invånare 31 december 2007 | 33 729 personer |
| Skattekraft i procent av riket 2007 | 89 % |
| Utdebitering 2008 | 21,64 % (riket 21,55%) |
| Verksamhetens kostnader 2007 | 1 711 mkr |
| Andel av befolkningen som var anställd i den kommunala verksamheten 1 nov 2007 | 98 anställda per 1000 invånare |

Samhällsekonomisk utveckling

Sveriges Kommuner och Landsting (SKL) räknar med en betydande försvagning av världskonjunkturen det närmaste året. Efterfrågan försvagas snabbt även i Sverige och tillväxten väntas bli lägre än på länge.

Utvecklingen på finansmarknaderna är ytterst osäker och de reala effekterna på den globala ekonomin är fortfarande oklara. Den globala finans- och konjunktur- oron har hittills sänkt tillförsikten i både näringslivet och hos konsumenter.

Mycket pekar på att den svenska konjunkturen snabbt försvagas. Industrins exportordergång har dämpats och hushållens förväntningar om både sin egen och Sveriges ekonomi är mycket dystra. Svag export, låg privat konsumtion, färre investeringar och negativt bidrag från lagerinvesteringar leder till låg tillväxt under nästa år. BNP väntas öka med 0,8 procent 2009 och under perioden 2009-2010 kommer den svenska ekonomin att befinna sig i lågkonjunktur.

En försämring av arbetsmarknadsläget väntas under hösten 2008 och sysselsättningen minskar under nästa år. En svagare arbetsmarknad leder sannolikt till

MÅL OCH RESULTATPLAN 2009-2012

långsammare löneökningar 2009-2010. Samtidigt väntas inflationen falla tillbaka, främst på grund av långsammare ökningstakt på livsmedels- och råvarupriser. Detta ger visst utrymme för Riksbanken att sänka styrräntan ytterligare.

Även kommunsektorn berörs av den försvagade tillväxten. Ökningen av det kommunala skatteunderlaget dämpas av den svagare sysselsättningen, men skattebasen hålls uppe genom beskattningsbara transfereringar, bland annat arbetslöshetsersättningen. Medan sysselsättningen i näringslivet väntas minska 2009 kommer jobben inom den kommunala sektorn att fortsätta öka, vilket innebär att kommuner och landsting bidrar till att motverka konjunkturedgången.

Sverige står väl rustat att möta konjunkturedgången. Trots avmattning och en expansiv finanspolitik klarar sig de offentliga finanserna väl. Det finansiella sparandet försvagas, men tack vare ett varaktigt överskott i statens finanser klaras saldomålet med marginal under perioden 2008-2012.

Förutom en allmän återhämtning av den globala konjunkturen, bidrar den svagare svenska kronan och en mer expansiv penningpolitik till en vändning i konjunkturen under 2009. Det svenska konjunkturläget stärks successivt och tillväxten 2010-2011 blir hög.

Nyckeltal för den ekonomiska utvecklingen 2008-2012. Procentuell förändring från föregående år om inte annat anges.

| | 2008 | 2009 | 2010 | 2011 | 2012 |
|-------------------------------------------|------|------|------|------|------|
| BNP ¹ | 1,3 | 0,8 | 3,4 | 3,1 | 2,8 |
| Hushållens konsumtionsutgifter | 1,9 | 1,6 | 3,2 | 2,6 | 2,3 |
| Real disponibel inkomst | 2,2 | 3,0 | 1,9 | 2,9 | 2,8 |
| Kommunala konsumtionsutgifter | 1,5 | 0,7 | 1,0 | 0,8 | 1,0 |
| Sysselsättning, timmar ¹ | 1,6 | -1,0 | 0,3 | 1,3 | 0,9 |
| Timlön, hela arbetsmarknaden ² | 4,5 | 4,0 | 3,5 | 3,8 | 4,1 |
| Lönesumma | 6,2 | 3,0 | 3,8 | 5,1 | 5,0 |
| Arbetslösa ³ | 5,8 | 6,5 | 6,7 | 6,1 | 5,7 |
| Konsumentprisförändring | 3,6 | 2,4 | 1,6 | 1,8 | 2,0 |

1. Kalenderkorrigerad

2. Enligt nationalräkenskapernas definition

3. I procent av arbetskraften

Källor: Konjunkturinstitutet, SCB samt ekonomirapporten från Sveriges Kommuner och Landsting, presenterad 2008-10-30.

MÅL OCH RESULTATPLAN 2009-2012

Skatteintäkter och utjämning i Marks kommun

Det ekonomiska utrymmet för kommunens verksamheter är främst beroende av intäkterna från skatteintäkter och utjämning. Storleken på dessa intäkter baseras på prognoser från SKL.

För Marks kommun innebär SKLs prognos 2008-10-09, som ligger till grund för mål- och resultatplan 2009-2012, en minskning för 2010 med drygt 40 mkr jämfört med den budget som fullmäktige beslutade om i november 2007.

För 2012 redovisas samma intäkter som 2011 eftersom prognosen inte sträcker sig längre än till 2011.

| mkr | 2008 | 2009 | 2010 | 2011 |
|-----------------------------------------|----------------|----------------|----------------|----------------|
| Skatteintäkter | 1 142,1 | 1 183,7 | 1 214,7 | 1 271,8 |
| Slutavräkning för föregående år | -2,6 | 0,0 | 0,0 | 0,0 |
| Prel. slutavräkning innevarande år | -6,2 | -15,7 | 0,0 | 0,0 |
| Summa skatteintäkter | 1 133,3 | 1 168,0 | 1 214,7 | 1 271,8 |
| Avdrag % (fr o m 2008) | | | -1,5% | -1,5% |
| Avdrag, mkr (fr o m 2008) | 0,0 | 0,0 | -18,2 | -19,1 |
| S:a skatteintäkter efter avdrag | 1 133,3 | 1 168,0 | 1 196,5 | 1 252,7 |
| Inkomstutjämning | 300,0 | 315,6 | 323,9 | 339,1 |
| Kostnadsutjämning | 19,5 | 13,8 | 13,8 | 13,9 |
| Regleringsbidrag/-avgift | -15,4 | -16,7 | -20,2 | -28,0 |
| Kommunal fastighetsavgift | 44,3 | 49,6 | 49,7 | 49,7 |
| LSS-utjämning | -5,7 | -10,0 | -10,1 | -10,1 |
| Summa utjämning mm | 342,7 | 352,3 | 357,1 | 364,6 |
| S:a skatteintäkter och utjämning | 1 476,0 | 1 520,4 | 1 553,6 | 1 617,3 |

I intäkterna ingår följande statsbidrag, som fördelats till berörda nämnder:

Barn- och ungdomsnämnden

(0,6 mkr 2009, 1,45 mkr 2010, 2,25 mkr 2011 och 2012):

- Barnomsorgspeng (från juli 2009)
- Allmän förskola för 3-åringar (från juli 2010)
- Nationella ämnesprov i år 3, 5 och 9

Socialnämnden (0,4 mkr per år):

- Höjt förbehållsbelopp SoL

Trender och tendenser i omvärlden – vår bedömning

Drivkrafter

En del trender kan betecknas som drivkrafter för utvecklingen eller pådrivare för andra trender. De viktigaste exemplen på sådana är:

• *Urbanisering*

Arbete, utbildning och utbudet av nöjen och affärer lockar människor till storstadsregionerna som därmed ökar sin andel av befolkningen. 2025 beräknas 75 % av världens befolkning bo i städer. Genom att kunna erbjuda bra boende till rimlig kostnad, samtidigt som storstadens utbud finns inom räckhåll, blir kringliggande samhällen och landsbygdsområden också mer attraktiva. Denna utveckling underlättas av möjligheterna att arbeta på distans i hemmet.

• *Teknikutveckling*

MÅL OCH RESULTATPLAN 2009-2012

Den tekniska utvecklingen påverkar samhällsutvecklingen och kommunen mycket starkt inom de flesta områden.

- *Globalisering/Internationalisering*

Den internationella rörligheten av människor, kapital samt varor och tjänster ökar snabbt och genomgripande. Detta medför i sin tur en växande internationell konkurrens om människor och människors kunskaper, investeringar och marknader men också goda förutsättningar för fredlig utveckling, stabilitet och hållbar tillväxt. Sveriges tillväxt hänger i stort på vår förmåga att konkurrera på internationella marknader.

- *Individualisering*

Tilltron till de hierarkiska systemen minskar, auktoriteter ifrågasätts allt mer och individens fokus förskjuts från generella lösningar till individuella val och från skyldigheter till rättigheter. Individens politiska intresse byter fokus från helhet till enstaka frågor.

Förändrade relationer mellan medborgare och förtroendevalda

- Krav på dialog och samråd i beslutsprocesserna.
- Krav på insyn samt tillgänglighet till beslutsunderlag och andra kommunala handlingar.

Arbetsmarknadsregionerna blir allt större

Människor är beredda att bo på allt längre avstånd från arbetsplatsen. När flera personer i ett hushåll ska nå olika platser för att arbeta eller utbilda sig blir det viktigare att välja en attraktiv bostad inom räckhåll för ett stort utbud av arbetsplatser och utbildningsinstitutioner.

Utvecklingen har sin grund i att människor i åldersgruppen 25-35 år i stor utsträckning vill äga sin bostad, bo i småhus, bo på landet. Boendekostnaden ska vara rimlig. Man vill ha tillgång till kommunal och kommersiell service, kunna cykla till affären och accepterar allt längre pendlingsavstånd till arbetet. Utvecklingen underlättas av möjligheterna att arbeta från hemmet, arbeta på distans. Energiprisutvecklingen, som i stor utsträckning styr kostnaderna för resandet, är en motverkande faktor till denna trend.

Klyftorna i samhället ökar – många unga har svårt att "ta sig in"

Under de senaste 20 åren har inkomstspridningen i landet ökat. Skillnaden ökar mellan rika och fattiga och mellan de som har arbete och de som inte är i arbete. Det är framför allt ungdomar, invandrare och ensamstående mödrar som har fått det svårare ekonomiskt medan gruppen medelålders och äldre i stället fått det bättre ekonomiskt under senare år. Som en följd av detta börjar bland annat boendesegregationen bli allt tydligare i många samhällen.

I samhällsdebatten har det under den senaste tiden framförts farhågor om att förändringarna i socialförsäkringssystemet, i kombination med den förväntade vinkande konjunkturen, kan leda till att klyftorna förstärks mellan olika grupper. Personer som under lång tid uppbär ekonomiskt bistånd har också ofta sämre levnadsförhållanden än andra även i övrigt.

Ungdomarnas situation i dagens samhälle blir mer och mer komplicerad bland annat p.g.a. det ökande trycket från många olika krafter, inte minst de kommersiella. Fler unga använder försörjningsstöd under allt längre tid då deras etable-

MÅL OCH RESULTATPLAN 2009-2012

ring på arbetsmarknaden försenas. De har svårt att finna sin försörjning och har också ofta bekymmer med sin psykiska hälsa.

Även om det finns många positiva tendenser i hälsoutvecklingen (enligt Folkhälsoinstitutet) är de sociala skillnaderna i hälsorisker, ohälsa och död framträdande och har delvis ökat. Unga kvinnor i åldrarna 15 till 24 år har en fortsatt ogynn- sam utveckling av sitt psykiska välbefinnande.

Fortsatt IT-utveckling

Utvecklingen av IT ger kommunen nya verktyg (exempelvis GIS- geografiskt informationssystem och ärendehanteringssystem) för att effektivisera interna processer och för att tillgodose kommunmedlemmarnas behov av service inom en mängd områden. Den ger också helt nya möjligheter för kommuninvånarna att få insyn i och delta i beslutsprocessen.

Av utvecklingen följer krav på allt högre kapacitet i det publika datanätet.

Ökat fokus på miljöfrågor

Av de 16 nationella miljömålen berör 14 mer eller mindre direkt Marks kommun. Som ett led i den årliga uppföljningen presenterade miljömålsrådet i mars 2008 en fördjupad utvärdering "*Miljömålen – nu är det bråttom*" som ska ligga till grund för 2009 års miljöproposition. Miljömålsrådet konstaterar att kommunerna har mycket viktiga roller i arbetet för att nå miljömålen.

Miljömålsrådet nämner bl.a. att skolans och förskolans verksamhet är viktiga med dess möjlighet till information och utbildning och att kommunernas omfattande upphandling genom miljöanpassning kan påverka. Även samhällsplanering och tillsyn framhålls som viktiga instrument i kommunalt miljöarbete.

Under 2007 har regeringen också presenterat "Handlingsplan för miljöanpassad offentlig upphandling" (Skr2006/07:54).

Klimat- och sårbarhetsutredningen (SOU 2007:60) har uttryckt ökad risk för extrema väderhändelser, förändringar i växt och djurliv med risk för nya sjukdomar och andra effekter.

Kunskap får ökad betydelse

I många delar av samhället lyfts behovet av kunskap och livslångt lärande fram. Arbetsmarknadens ständiga förändring ställer krav på att människors kunskap anpassas och utvecklas. Kunskapsutveckling är en viktig förutsättning för tillväxt och samhällsutveckling och därmed också ett allt viktigare konkurrensmedel framöver. Inte minst behövs betydligt bättre kunskap om och förståelse för förändringar i omvärlden.

Den globala rörligheten ökar

Den globala rörligheten och migrationen har ökat kraftigt under senare år och nu är nästan var femte invånare i Sverige född utomlands. Sverige har gått från att vara ett ganska homogent samhälle till att bli mer heterogent. Mångfald stärker samhällets tillväxtpotentialer men kan också skapa sociala spänningar i samhället.

MÅL OCH RESULTATPLAN 2009-2012

Ökad samverkan

Samverkan sker i allt fler former och inom allt fler områden. Detta gäller inte bara kommuner emellan utan även mellan offentliga organ och högskolor/universitet, näringsliv m.fl. Frågors komplexitet, ekonomiska faktorer och kompetensfaktorer resulterar i en insikt om att många frågor löses bättre i samverkan än på egen hand.

Farhågan för kommunens självständighet och för negativa effekter på demokratin är en motverkande faktor. När fler aktörer samverkar kommer besluten att tas inom fler organisationer, vilket kan resultera i svårigheter att utkräva ansvar. Utvecklingen drivs mot samordning och nätverksbildning på grund av de ökande kraven på kompetens och begränsade resurser. Resurserna måste utnyttjas och utvecklas effektivt. Internationaliseringen verkar för allt större regioner, företagssammanslagningar mm.

Ökade krav inom myndighetsutövningen

I syfte att säkra och förbättra livskvalitet och nivån på kommunala tjänster ställer statliga myndigheter allt större krav på systematisk riskanalys, kontroll och rapportering.

Befolkningsutveckling till 2012

Enligt den senaste prognosen (april 2008) över befolkningsutvecklingen ökar kommunens folkmängd med 619 personer (1,8 %), från 33 729 år 2007 till 34 348 år 2012. Befolkningsförändringen fördelas olika. Vissa åldergrupper ökar medan andra minskar.

Fler förvärvsarbetande

- Invånarantalet i förvärvsarbetande åldrar, 19-64 år, ökar med 236 (1,2 %).

Färre unga

Sammanlagt minskar antalet unga med 339 personer (4,2 %). Förskolebarnen ökar i antal medan antalet äldre barn och ungdomar minskar:

- Antal barn i ålder 0-5 år ökar med 127 (5,6 %).
- Antalet barn i grundskoleåldern, 6-15 år, minskar 209 (4,9 %).
- Åldergruppen 16-18 år, d v s ungdomar i gymnasieåldern, minskar med 257 (16,1 %).

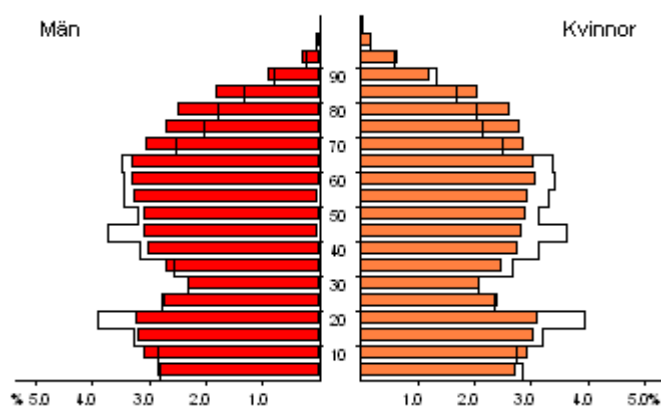
Fler pensionärer

Antalet ålderspensionärer, dvs. personer äldre än 65 år, ökar totalt med 723 personer (11,1 %) fram till 2012. Större delen av ökningen ligger i gruppen yngre pensionärer, 65-79 år, som ökar med 656 (14,9 %). De äldre pensionärerna, över 80 år, ökar med 67 personer (3,2 %):

- Åldersgruppen 80-84 år ökar med 40 personer (3,9 %)
- Åldersgruppen 85-89 år minskar med 34 personer (4,8 %)
- De äldsta pensionärerna, över 90 år, blir 61 fler (16,1 %).

Befolkningsutveckling till 2025

Befolkning enligt prognos 2025 jämfört med 2007



Samma antaganden som gjordes för perioden 2007-2012 har använts för en längre framskrivning till år 2025. Osäkerheten ökar med prognosperiodens längd samt vid nedbrytning i olika åldersgrupper.

Folkmängden beräknas uppgå till drygt 36 000 år 2025. Det är en ökning med ca 2 400 (7 %) personer från år 2007. Gruppen barn och unga, 0-18 år, ökar med drygt 200 personer eller 2,7 %. Antalet äldre pensionärer, över 85 år, ökar med 175 (16,0 %). Den stora befolkningsökningen finns inom gruppen yngre pensionärer, 65-84 år, som ökar med 1 996 personer (36,9 %). Inom denna åldersgrupp är inte behovet av kommunal vårdservice så stort, men behoven ökar ju äldre de blir.

Förändringar i lagstiftningen

Här redovisas förändringar som berör all verksamhet. Lagändringar som endast berör viss verksamhet redovisas under aktuell nämnd.

Grundlagsutredningen ska vid 2008 års slut presentera hur den svenska demokratin kan anpassas till en ny tid. Inom ramen för kommitténs uppdrag behandlas bl. a. det kommunala självstyret och frågor om kommunala extra val och folkomröstningar.

Ansvarskommittén lade i sitt betänkande i februari 2007 (SOU 2007:10), ett förslag på hur Sveriges framtida samhällsorganisation ska se ut. Betänkandet re-
missbehandlades våren 2008.

Egenanalys av kommunens verksamhet, ekonomi och personal

God förståelse av den egna verksamhetens resultat är en viktig grund för planeringen framåt. För detta krävs att resultatet analyseras avseende kvalitet och kostnad såväl i relation till uppsatta mål som till andra jämförbara verksamheters resultat.

Verksamhet

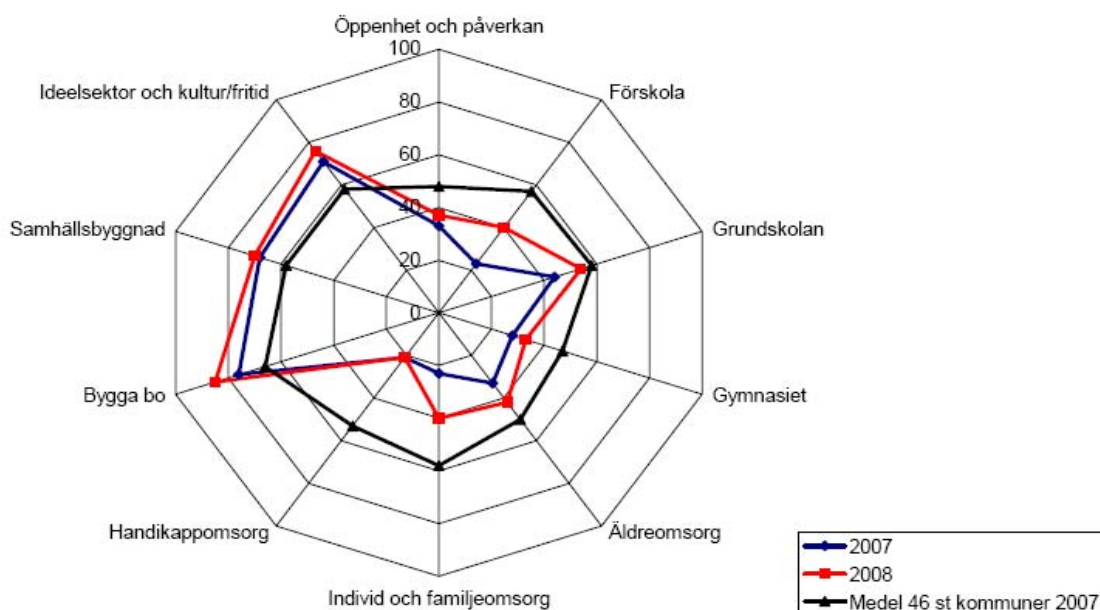
Sedan ett drygt år tillbaka ingår Marks kommun, tillsammans med nio andra västsvenska kommuner, i Västkust som är ett av jämförelsenätverken hos Sveriges kommuner och landsting (SKL). Våren 2008 jämförde Västkust kvalitet och kostnader i äldreboende och hemtjänst. Under vinjetten Öppna jämförelser redovisar och jämför Sveriges Kommuner och Landsting öppet kvalitet och effektivitet inom grundskola och äldreomsorg hos landets kommuner med syftet att stimulera till att utveckla och förbättra verksamheten. En slutsats som redovisas är att det inte finns något enkelt samband mellan kvalitet och kostnad. Marks kommun har ännu inte fullt ut tagit tillvara de möjligheter att förstå och utveckla sina verksamheter som systematiska jämförelser kan erbjuda. Analysgruppen från SKL lyfte också fram detta i sin genomlysning av Marks kommun 2006.

Kvalitets- och verksamhetsutveckling

Kommunens nämnder och förvaltningar arbetar idag på olika sätt med intern kvalitets- och verksamhetsutveckling. Ett arbete har påbörjats med att forma ett mer gemensamt och generellt fokus på omvärldsanalys och på att samordna kvalitetsarbetet i ett gemensamt system.

Kommunens hemsida

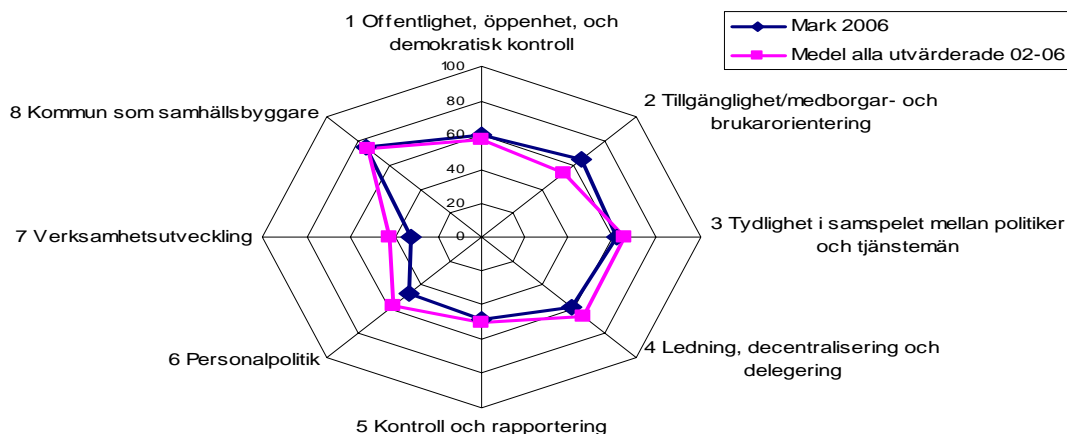
Kommunernas webbsidor har allt större betydelse som informationsgivare till kommuninvånarna. För att få en bild webbsidornas styrkor och svagheter i respektive kommun genomförde Kvalitetsnätverket Västkust en granskning 2007 och 2008 genom att eftersöka information med hjälp av ett stort antal frågor utifrån medborgarens behov av information. Vid granskningen bedömdes om den efterfrågade information - i 10 olika områden som i stort följer de kommunala verksamheternas indelning - finns, om den delvis finns eller om den saknas. Resultatet för Mark redovisas i följande diagram.



MÅL OCH RESULTATPLAN 2009-2012

Ledning och samspel i organisationen

En genomlysning med hjälp av Kommunkompassen, SKL:s verktyg för utvärdering och analys av kommuners sätt att arbeta, genomfördes i Mark 2006. Kommunkompassen utvärderar inte verksamheten i sig utan sättet att leda den och sättet att samspela i organisationen. Kommunens starka och svaga sidor visas översiktligt i följande diagram.



Mark är en del av Europa

EU:s olika program och strukturfonder är viktiga verktyg för att tillföra kommunen kunskap och investeringar inför framtiden. Marks kommun har antagit en internationell strategi men har ännu ingen tydlig handlingsplan för att ta tillvara möjligheten till utveckling med stöd av dessa program och fonder.

Ekonomi

Kommunens ekonomi, verksamhetskostnader och ekonomistyrning har analyserats av SKL:s analysgrupp 2007. Analysen omfattar såväl nuläget som den närmaste framtiden. Jämförelser har skett med andra kommuner, som liknar Mark.

Kommunen har

- högre skatt
- positivt finansnetto
- låg investeringsgrad
- stark balansräkning, svagare resultaträkning
- sämre resultatutveckling

Kommunen klarar balanskravet, men inte egna mål om god ekonomisk hushållning. Nettokostnadernas andel av skatter och bidrag uppgår till 98,5– 100 % de senaste åren (= väl högt).

Personal

Personalomsättning

Av kommunens knappt tre tusen anställda slutade 220 personer sin anställning i kommunen under 2007 vilket motsvarar en personalrörlighet på drygt 7 procent. Pensionsavgångarna utgjorde 24 procent eller 53 personer av den totala personalomsättningen. Rörligheten har ökat jämfört med 2006 med 80 personer och i huvudsak har dessa personer slutat på egen begäran vilket indikerar att högkonjunkturen haft stor betydelse.

MÅL OCH RESULTATPLAN 2009-2012

Från och med 2010 kommer närmare 100 personer att sluta med ålderspension varje år. Det innebär att drygt en tredjedel av de som idag är anställda har slutat fram till 2020. Samtidigt förväntas rörligheten på arbetsmarknaden att öka och beroende på konjunkturläget kan denna rörlighet ytterligare öka eller minska. Hur stor rörligheten blir mellan olika arbetsgivare är därmed svårt att prognostisera men den kommer även fortsättningsvis att vara betydligt större än pensionsavgångarna.

Kommunen kan fortfarande genomföra de rekryteringar som krävs men det blir allt svårare. Störst brist är det på tekniskt utbildad personal. Fortsatt svårrekryterade grupper är förskollärare samt specialister och handläggare inom sjukvård och omsorg.

Lönebildning

De centrala avtalen lämnar i stor omfattning över till den lokala nivån att förhandla om löneutrymme. Avtalen ger låga garanterade löneökningar, i vissa fall är avtalen helt sifferlösa.

Löneläget har under en följd av år varit lägre än i omvärlden. Den genomsnittliga månadslönen är ca 270 kr under jämnstora kommuner.

Fullmäktiges analys

Omvärldsfaktorerna som beskrivits ovan utgör utmaningar och möjligheter för kommunens verksamhet. Kompletterad med mer nämndspecifika faktorer, och beskrivningar av grunduppdragen för respektive huvudverksamhet, utgjorde de underlag för den vägledningsdebatt som fullmäktige genomförde i slutet av augusti. Efter ledamöternas egen analys och politiska värdering av omvärldsfaktorerna lyfte de fram områden som de ansåg vara särskilt viktiga att belysa och lägga fokus på under planeringsperioden. Av dessa prioriterades sex områden.

1. Förbättrat näringslivsklimat
2. Skolans kvalitet och resultat
3. Samlad strategi för kommunens miljöarbete
4. Kvalitetsmåltider
5. Kollektivtrafik
6. Trygghet och säkerhet på allmänna platser, i trafiken, i skolan och i hemmet

Ambitionen att förbättra och utveckla fullmäktiges uppföljning av de resultatverksamheterna uppnår kommer i sig att innebära mer ljus också på grunduppdragen.

4. God hushållning i Marks kommun 2009 - 2012

Ekologiskt, ekonomiskt och socialt hållbar utveckling

Syftet med kommunal verksamhet är att bedriva den verksamhet för medborgarna som man politiskt beslutat om och inte att få ekonomisk avkastning på skattebetalarnas pengar. Uppdragen till nämnder och styrelser är kopplade till kommunens vision, det övergripande målet och de tre strategiska målen. Verksamheten ska planeras och bedrivas med god hushållning så att långsiktigt hållbar utveckling kan uppnås.

Mål och inriktning för verksamheten visar hur mycket verksamhet som ryms inom de finansiella målen, det vill säga kopplingen mellan ekonomi och verksamhet, och ska främja kostnadseffektiv och ändamålsenlig verksamhet. Uppdragen gentemot medborgarna ska vara tydligt.

Framgångsfaktorer

Arbetsgivarmål

Marks kommun ska vara känd som en attraktiv och konkurrenskraftig arbetsgivare. Den arbetsgivarpolicy som fullmäktige antagit ger vägledning i hur kommunen ska förhålla sig som arbetsgivare. För att ytterligare lyfta fram arbetsgivarpolitikens betydelse för långsiktigt hållbar utveckling fastställer fullmäktige dessutom ett antal konkreta arbetsgivarmål. Dessa syftar till att skapa goda arbetsplatser där man arbetar rätt, att ge stabilitet åt personalförsörjningen och ytterst till att klara välfärdsuppdraget till kommuninvånarna. Arbetsgivarmålen omfattar:

- *Anställningsvillkor*
Anställda ska ha rätt till heltid och möjlighet till deltid
- *Kompetensutveckling*
Alla tillsvidareanställda ska ha en plan för sin kompetensutveckling
- *Hälsa*
Sjukfrånvaron ska uppgå till högst 4 %

Effektiva processer och verksamheter

Alla kommunens verksamheter ska präglas av ett tydligt kommuninvånarperspektiv med god tillgänglighet och stark känsla för service. Var och en som söker kontakt med kommunen ska få en snabb återkoppling. Arbetsprocesser ska vara väl anpassade till uppgiften och med tillgängliga resurser ge största möjliga nytta för kommuninvånarna. Kvaliteten ska fortlöpande utvärderas, säkras och förbättras.

Den internserviceverksamhet som teknik- och servicenämnden ansvarar för ska tillhandahålla kommunens övriga verksamheter kostnadseffektiva tjänster så att deras verksamhet underlättas till gagn för kommunmedlemmarna.

Kommunstyrelsen ska leda och samordna planeringen och uppföljningen av kommunens ekonomi och verksamhet samt övervaka att de av fullmäktige fastställda målen uppnås och att kommunen förvaltas rationellt och ekonomiskt.

MÅL OCH RESULTATPLAN 2009-2012

Finansiella mål

Ekonomi är den yttersta begränsningen för kommunens ambitioner. De finansiella målen, som är satta som ett genomsnittsvärde över en fyraårsperiod, syftar till att ge stabilitet åt kommunens (finansiella) utveckling och omfattar:

- *Kommunens resultat*
Resultatet ska uppgå till minst 2 procent av skatteintäkter, utjämning och finansnetto.
- *Investeringar*
Investeringar ska finansieras med egna medel utan att lån behöver tas upp.
- *Skattesatsen*
Skattesatsen ska vara oförändrat 21,64 procent.

Marks kärnvärden

Våra kärnvärden, som är gemensamt framtagna av kommunens politiker, företagare, byalag och andra intressenter ger uttryck för vår identitet, våra tankar om önskad utveckling och det vi ser som våra starka sidor.

- *Drivkraft* och entusiasm i det privata näringslivet, i skolan, i den kommunala sfären, i förenings- och fritidslivet, som livsstil och med stark framtidstro.
- *Harmoni* i naturen, i kulturen, i mötet med människor och organisationer, med sig själv, i ett sammanhang och med öppna sinnen.
- *Närhet* till familjen, till grannskapet, till städerna och naturen, till privat och offentlig service, till arbete och marknad, till kommunala beslutsfattare.
- *Naturvärden* kring bostaden, i närområdet, på jobbet, i skogen, i jordbrukslandskapet, vid sjöarna och vattendragen, med tydlig fokus på hållbar utveckling.
- *Trygghet* och glädje i hemmet, för barnen, i skolan, i närsamhället, i jobbet, på fritiden, inför ålderdomen.

Policys

Fullmäktiges styrning består också av policys. Dessa innehåller grundprinciper för kommunens förhållningssätt i frågor av övergripande karaktär.

En policy talar om hur Marks kommun ska förhålla sig till omvärlden, inom organisationen eller i specifika frågor och ska påverka beteende.

MÅL OCH RESULTATPLAN 2009-2012

Totalram för verksamhetens nettokostnader och investeringar

Driftkostnader, netto

| Belopp mkr | 2009 | 2010 | 2011 | 2012 | 2009--12 |
|---------------------------------------------------|--------------|--------------|-------------|-------------|--------------|
| Skatter, utjämning, finansnetto | 1 536,6 | 1 563,9 | 1 627,7 | 1 627,7 | 6 355,9 |
| Fördelat till verksamheterna | -1 530,5 | -1 529,9 | -1 536,2 | -1 540,7 | -6 137,2 |
| Återstår ej fördelat | 6,1 | 34,0 | 91,6 | 87,0 | 218,7 |
| Reserv för behovs- och verksamhetsförändringar | 0,0 | -15,0 | -49,0 | -27,6 | -91,6 |
| Resultat | 6,1 | 19,0 | 42,6 | 59,4 | 127,1 |
| Resultatmål 2% av skatter, utjämning, finansnetto | 30,7 | 31,3 | 32,6 | 32,6 | 127,1 |
| Avvikelse från resultatmålet 2 % | -24,6 | -12,3 | 10,0 | 26,9 | 0,0 |

2009

För att uppnå det finansiella målet att årets resultat ska vara minst 2 % av skatteintäkter, utjämningsbidrag och finansnetto är det maximala utrymmet för verksamhetens nettokostnader 1 505,9 mkr 2009. I mål- och resultatplanen har fördelats 1 530,5 mkr till verksamheterna, d v s 24,6 mkr mer. Detta innebär att resultatet endast blir 6,1 mkr (0,4 %) och att resultatmålet inte uppnås.

2010

2010 är utrymmet 1 532,6 mkr. Av detta har 1 529,9 mkr fördelats till verksamheterna. Utöver detta får kommunstyrelsen disponera 15 mkr för behovs- och verksamhetsförändringar. Detta medför att resultatet blir 19,0 mkr (1,2 %), 12,3 mkr under målet.

2011

2011 ökar utrymmet till 1 595,2 mkr. Ramarna till nämnderna är dock oförändrade från 2010, förutom justeringar enligt resursfördelningsmodellen. Detta medför att i stort sett samma belopp fördelas till verksamheterna som 2010, 1 536,2 mkr, en ökning med endast 6,3 mkr från 2009. Eftersom skatter, utjämning och finansnetto ökar 63,8 mkr från 2010, kan ett betydligt större belopp avsättas för behovs- och verksamhetsförändringar. I planen avsätts 49 mkr, vilket ger ett resultat på 42,6 mkr (2,6 %), 10,0 mkr över målet.

2012

För 2012 finns inga skatteintäktsprognoser. För att totalt under planperioden nå resultatmålet, behöver resultatet öka ytterligare från 2011. Detta kan uppnås om resultatet ökas till 59,4 mkr 2012, vilket innebär att utrymmet för behovs- och verksamhetsförändringar minskas till 27,6 mkr.

Investeringsramar

Investeringsramar sätts för varje nämnd och inom teknik- och servicenämnden även per verksamhetsområde. Större investeringar, över 125 basbelopp, ca 5 mkr, beslutas per enskilt projekt och där den totala kostnaden för projektet fastställs. I övrigt får nämnderna fritt disponera inom de givna ramarna. Investeringar får dock enbart sättas igång under förutsättning av att åtföljande drift- och kapitalkostnader kan inrymmas inom berörd nämnds driftbudgetram och att en totalkalkyl upprättats där det även framgår hur projektet bidrar till att nå fullmäktiges vision, mål och uppdrag.

Det har tidigare visat sig att den budgeterade investeringsvolymen till stor del inte kunnat genomföras. Eftersom det är av stor vikt för kommunens ekonomiska planering att investeringsvolymen är realistisk har en totalram för kommunens investeringsutrymme för den skattefinansierade verksamheten tagits fram. Ramen är anpassad till det finansiella målet att investeringar ska finansieras via årliga avskrivningar och resultat (egna medel). Detta innebär att utöver en ram per nämnd och inom teknik- och servicenämnden en ram per verksamhetsområde, har kommunstyrelsen en årlig ram som är avsedd att fördelas till de nämnder vars större investeringsprojekt inte enbart kan finansieras via nämndens årliga ram. I samband med de ordinarie uppföljningstillfällena under året ses nämndernas behov av ev. ytterligare finansiering över.

Taxefinansierad verksamhet

VA- verksamhetens investeringar finansieras via taxan. Eftersom den framtida utbyggnaden av VA-verksamheten är under utredning kommer förslag till justering av nuvarande investeringsramar att tas upp i mål och resultatplan 2010-2013.

Skattefinansierad verksamhet

För att nå det finansiella målet om att investeringar ska finansieras med egna medel är investeringsutrymmet summan av resultat och avskrivningar.

Med ett budgeterat resultat på ca 10 mkr och avskrivningar på ca 55 mkr är utrymmet för investeringar i den skattefinansierade verksamheten ca 65 mkr per år.

Tidigare sattes den årliga investeringsramen till 46,6 mkr för att få ett utrymme för att kunna prioritera in större investeringsprojekt.

I den nu aktuella investeringsplanen är 45 mkr fördelade till nämnderna och resterande 20 mkr disponeras av kommunstyrelsen för fördelning vid behov av finansiering för främst större projekt.

För att skapa större möjlighet att omdisponera ramar inom teknik- och servicenämnden har de tidigare fem investeringsramarna slagits samman till två, dels en ram för internservice och dels en ram för gator, parker, gång- och cykelvägar.

Fördelningen på nämnder och för teknik- och servicenämnden delramar framgår av tabell på sid 42.

Borgens- och låneramar, avkastningskrav samt ränta på revers

Finansiering av kommunens verksamhet via upplåning/leasing

Kommunens investeringar ska enligt de finansiella målen finansieras med egna medel. Eftersom kommunen dessutom inte har några befintliga lån behövs inga ramar för kommunens upplåning. Däremot finns ett fortsatt behov av leasing, vilket i detta sammanhang är att jämföra med upplåning. Nivån på kommunstyrelsens ram för leasingbilar, för närvarande 14 mkr, behålls under 2009.

Kommunen har även ett behov av kortsiktig upplåning (checkräkningskredit) om 100 mkr på koncernnivå för att uppnå en effektiv likviditetsförvaltning. En checkräkningskredit är att betrakta som ett löfte om ett kortfristigt lån och som inte kostar kommunen något förrän den utnyttjas. I dagsläget fungerar kommunens pensionsmedel som buffert vid likviditetspåfrestningar. I samband med att pensionsmedlen kommer att placeras mer långfristigt måste de ersättas med en checkräkningskredit.

Ägarkapital

Ägarens (kommunens) krav på respektive bolags avkastning, utdelning, soliditet och borgensavgifter beslutas enligt företagspolicyn av kommunfullmäktige i mål- och resultatplanen. Här fastställs även ett totalt rambelopp för borgensåtagandena för kommunens helägda bolag. Borgensåtagandena likställs i riskhänseende med kommunens utlåning till bolagen och rambeloppen avser summan av borgen och utlåning från kommunen till bolagen.

Avkastningskrav

Avkastningskrav kan formuleras och beräknas på olika sätt. Sett ur ägarens synpunkt är avkastning på eget kapital (EK) ett relevant mått (resultat före skatt under året/EK inkl 72 % av obeskattade reserver vid årets slut). Det årliga avkastningskravet på Marks Bostads AB sätts till 5 procent och på Marks Värme AB till 3 procent från och med 2010. För Marks Fastighets AB sätts inget avkastningskrav.

Avkastningskravet ses över en femårsperiod vilket ska tolkas som att den faktiska avkastningen kan vara lägre vissa år och högre andra men att den genomsnittliga avkastningen aldrig skall understiga det fastställda kravet. Syftet med avkastningskravet är att långsiktigt stärka bolagets ekonomi och inte att ägaren genom utdelning ska försämra bolagets egna kapital.

Det något lägre och senarelagda kravet på Marks Värme AB motiveras av att bolaget är inne i en uppbyggnadsfas.

Bolagens finansieringsbehov 2009-2012

I nu gällande mål- och resultatplan 2008-2011 är den totala upplåningsramen 1 000 mkr.

Marks Värme AB planerar en utbyggnad av fjärrvärmenätet till Örby vilket ger ett ökat upplåningsbehov. Marks Fastighet AB har med anledning av att förhandlingar förs med ytterligare lokalhyresgäster ett behov av utökad låneram med 15 mkr. Detta innebär ett totalt upplåningsbehov på 895 mkr för bolagen.

Därutöver kan upplåningsbehovet i den av kommunen helägda Spinnerskankoncernen som helhet komma att öka under planeringsperioden med upp till 200 mkr vilket innebär att den totala upplåningsramen ökar till 1 200 mkr. Den ut-

MÅL OCH RESULTATPLAN 2009-2012

ökade ramen ingår i 305 mkr som disponeras av kommunstyrelsen för finansieringsbehov som eventuellt uppkommer under planeringsperioden.

Upplåningsram

| | |
|--------------------------|----------------|
| Marks Bostads AB | 585 mkr |
| Marks Fastighets AB | 55 mkr |
| Marks Värme AB | 255 mkr |
| Disp. av kommunstyrelsen | <u>305 mkr</u> |
| Total ram | 1 200 mkr |

Under planeringsperioden kommer kommunen att inrätta en koncernbank enligt fullmäktiges finanspolicy. Detta innebär att kommunen kommer att teckna alla nya lån för att sedan vidareutlåna till bolagen. Bolagens upplåningsramar vilka även är att jämställa med kommunens borgensramar för bolagen kommer därmed att övergå till att bli kommunens utlåningsramar till bolagen.

Enligt gällande riktlinjer avseende förvaltning kommunens pensionsmedel kan dessa användas som en del i de helägda bolagens kapitalförsörjning. Dessa medel uppgår för närvarande till cirka 300 mkr. Under planeringsperioden kommer upp till 200 mkr av pensionsmedlen att användas på detta sätt.

Borgensavgifter

Kommunen kan, med stöd av sin kreditvärdighet, normalt få bättre lånevillkor vid upplåning på kreditmarknaden än vad bolagen får om dessa agerar på egen hand. Kommunens kreditvärdighet kan utnyttjas till att sänka kommunkoncernens samlade finansiella kostnader genom att kommunen tecknar borgen för bolagens upplåning.

Den kommunala borgen och därmed borgensavgifterna kommer att försvinna i takt med att nuvarande lån överförs till koncernbanken. I föregående mål- och resultatplan 2008-2011 fastställdes borgensavgifterna till:

Procent på utnyttjad borgen

| | |
|---------------------|-------|
| Marks Bostads AB | 0,3 % |
| Marks Fastighets AB | 0,5 % |
| Marks Värme AB | 0,5 % |

Samma borgensavgifter fastställs även för perioden 2009-2012.

Ränta på revers avseende finansiering av överlåtelse av kommunens bolag

I december 2006 bildade kommunen en koncern genom att aktierna i de helägda bolagen såldes till ett nybildat, av kommunen helägt moderbolag, Spinnerskan i Mark AB. Aktierna betalades genom utfärdande av ett räntebärande skuldebrev. Räntan på detta skuldebrev ska fastställas i mål- och resultatplanen.

Styrelsen i Spinnerskan i Mark AB har i mål- och resultatplanen för bolaget och koncernen föreslagit att räntesatsen fastställs till 1,5 % för åren 2009-2012. Räntesatsen är anpassad till kassaflödet och resultatnivån i Spinnerskan-koncernen och innebär att bolaget med bibehållen likviditet kan betala räntan till kommunen.

Fullmäktiges uppdrag till nämnder och styrelser

Uppdrag till alla nämnder och styrelser

- Mål- och uppföljningsarbetet ska *anpassas till den nya modellen* med grunduppdrag och fokusuppdrag redan under 2009. Fullmäktiges uppföljning av de 16 prioriterade uppdragen för 2009 kommer att ingå som en del av uppföljningen av grunduppdragen för respektive huvudverksamhet.
- Som ett led i utvecklingen av ett kommungemensamt ledningssystem skall varje nämnd och styrelse inför verksamhetsåret 2010 anta en *nämndplan* som utgår ifrån fullmäktiges uppdrag. Nämndplanen ska minst innehålla:
 - Mål och inriktning för att klara fullmäktiges uppdrag
 - Internkontrollplan
 - Ekonomi
 - Kvalitet
 - Medarbetare
 - Riktlinjer för egenanalys av verksamhetens resultat och jämförelser med andra kommuner
 - Riktlinjer för dialog med kommuninvånarna
 - Riktlinjer för miljöhänsyn
 - Riktlinjer för synpunkts- och avvikelshantering
 - Serviceåtaganden
 - Värdegrund för bemötande och service

Grunduppdrag

Grunduppdragen är formulerade per huvudverksamhet och har ett *kommuninvånarperspektiv*. De ger en sammanfattande beskrivning av den verksamhet som nämnder och styrelser ska bedriva med utgångspunkt från sina reglementen eller bolagsordningar samt lagar, förordningar och föreskrifter.

Fokusuppdrag

Fokusuppdragen utgår ifrån de fokusområden som kommunfullmäktige, utifrån omvärldsanalysen och politiska ambitioner, pekat ut som särskilt viktiga att belysa, utveckla eller följa upp. Dessa uppdrag kan rikta sig till en eller flera nämnder och styrelser.

Indikatorer och nyckeltal för uppföljning av fullmäktiges uppdrag

För uppföljning av verksamheten och dess resultat för kommuninvånarna kopplas indikatorer och nyckeltal till grunduppdrag och fokusuppdrag. Dessa ska stödja målformulering, lägesangivelse, resultatredovisning och analys. De ska belysa viktiga aspekter i verksamheten på ett överskådligt sätt och så långt möjligt underlätta jämförelser med andra. Kommunens Kvalitet i Korthet är ett verktyg för uppföljning som Sveriges kommuner och landsting tagit fram i samverkan med ett antal kommuner. Verktuget ger förtroendevalda en god kunskap om kommunens kvalitet i förhållande till sig själv över tid och i jämförelse med andra. Kompletterat med egna mått använder fullmäktige samtliga mått i "verktygslådan" för sin uppföljning av uppdragen till nämnder och styrelser.

Uppföljning av fokusuppdragen sker vid ordinarie uppföljningstillfällen av mål och resultatplan.

Fokusuppdrag

Område 1. Förbättrat näringslivsklimat

Uppdrag 1.1 till: *kommunstyrelsen (huvudansvarig), Marks Värme AB, miljönämnden, plan- och byggnadsnämnden, räddningsnämnden, teknik- och service-nämnden, utbildningsnämnden, Marks Fastighets AB*

Attityder, bemötande och service ska förbättras. Vid kontakter med kommunen ska företag och företagare garanteras korrekt och snabb service.

De tjänstemän som har mest direkt kontakt med näringslivet ska tillsammans ta fram en gemensam värdegrund, föreslå och vidta förbättringsåtgärder samt utvärdera och rapportera följsamhet och resultat.

Uppdrag 1.2 till: *kommunstyrelsen*

MINAB ska enligt avtal med kommunen ansvara för information och stöd till företagare, entreprenörer och nyetableringar.

Genom ökad samverkan mellan kommunen och MINAB - med kontinuerlig dialog och uppföljning av avtalet - ska stödet till näringslivet utvecklas.

Uppdrag 1.3 till: *kommunstyrelsen*

Kommunstyrelsen har beslutat att utarbeta förslag till konkurrensutsättningspolicy. En policy ger stöd för hur kommunen ska förhålla sig till omvärlden, inom organisationen eller i specifika frågor och ska påverka beteendet.

Idag finns ingen enhetlig bild av vad "konkurrensutsättning" kan omfatta. Som grund för en policy, och vägledning för framtida beslut om konkurrensutsättning, ska begreppet därför definieras och konkretiseras under första halvåret 2009.

Område 2. Skolans kvalitet och resultat

Uppdrag till: *barn- och ungdomsnämnden (huvudansvarig), utbildningsnämnden*

För utveckling av skolans kvalitet och resultat ska det finnas en gemensam beskrivning av vad kvalitet är och vad som är viktigast för att förbättra kvaliteten. Definitioner och kriterier för vad som gäller i Mark ska tas fram under första halvåret 2009. Detta ska utgöra underlag för förslag om förbättringar och fullmäktiges beslut om skolans framtida kvalitet och resultat.

Område 3. Samlad strategi för kommunens miljöarbete

Uppdrag till: *kommunstyrelsen (huvudansvarig), Marks Bostads AB, Marks Värme AB, miljönämnden, teknik- och servicenämnden, Marks Fastighets AB*

En samlad strategi för genomslag av kommunens miljöarbete ska formuleras. "Det naturliga stegets" grundprinciper för hållbarhet i ska vara utgångspunkt.

I det hållbara samhället utsätts inte naturen för systematisk:

1. koncentrationsökning av ämnen från bergrunden
2. koncentrationsökning av ämnen från samhällets produktion

MÅL OCH RESULTATPLAN 2009-2012

3. undanträngning med fysiska metoder

Och i det samhället...

4. ... hindras inte människor att systematiskt tillgodose sina behov.

Strategin ska vara framåtsyftande, men även inrymma de planer och beslut om åtgärder som redan finns eller är under utarbetande.

Utifrån strategin ska en gemensam och konkret handlingsplan sammanställas under 2009. Denna ska god vägledning för ett klimatneutralt arbetssätt.

Område 4. Kvalitetsmåltider

Uppdrag till: barn- och ungdomsnämnden, miljönämnden, socialnämnden, teknik- och servicenämnden (huvudansvarig), utbildningsnämnden

Som vägledning för framtida beslut ska begreppet "kvalitetsmåltider" definieras och konkretiseras under första halvåret 2009.

Det ska framgå för vem och i vilket syfte "kvalitetsmåltider" kan vara aktuella. Nyttan i relation till kostnad ska i rimligaste mån beskrivas. Det ska också framgå vad som görs idag inom området.

Område 5. Kollektivtrafik

Uppdrag till: kommunstyrelsen

Kollektivtrafiken ska anpassas för att öka kommuninvånarnas tillgänglighet till de mest attraktiva resmålen och för att minska andelen personbilstransporter av ett förväntat ökat resande.

Område 6. Trygghet och säkerhet på allmänna platser, i trafiken, i skolan och i hemmet

Uppdrag till: kommunstyrelsen, barn- och ungdomsnämnden, kultur- och fritidsnämnden, Marks Bostads AB, plan- och byggnadsnämnden, räddningsnämnden, socialnämnden, teknik- och servicenämnden (huvudansvarig), utbildningsnämnden

En gemensam strategi och handlingsplan för hur arbetet med trygghet och säkerhet ska bedrivas ska tas fram under 2009. Frågans komplexitet ska beskrivas. Genusperspektivet ska beaktas. Arbetet ska genomföras i samverkan med polisen och brottsförebyggande rådet.

MÅL OCH RESULTATPLAN 2009-2012

Grunduppdrag och finansieringsramar per nämnd och styrelse

KOMMUNSTYRELSEN

| Belopp i tusental kronor | Budgetram 2009 | Budgetram 2010 | Planeringsram 2011 | Planeringsram 2012 |
|--------------------------|-------------------|-------------------|-----------------------|-----------------------|
| Drift, netto | 86 300 | 81 700 | 81 700 | 81 700 |
| Investeringar | 60 000 | 35 000 | 35 000 | 35 000 |

Verksamhet riktad till kommuninvånarna

(Kommunstyrelsens uppdrag avseende ledning och styrning beskrivs kortfattat under avsnittet God hushållning)

Kommunstyrelsen ska ansvara för kommunens översiktliga planering, exploateringsverksamheten, strategiska turist- och miljöfrågor, näringslivs- och sysselsättningsfrågor samt informations- och kommunikationsverksamhet.

Kommunstyrelsen ska utveckla, stödja och samordna kommunens samhällsplanering samt mark- och bostadsplanering för att åstadkomma ett varierat bostadsutbud med olika upplåtelseformer i attraktiva lägen. Kommunstyrelsen ska aktivt medverka i den regionala infrastrukturplaneringen för väg och järnväg och verka för att IT-infrastrukturen utvecklas. Tillsammans med Västtrafik AB ska kommunstyrelsen utveckla kollektivtrafiken.

Fokusuppdrag

Område 1: Förbättrat näringslivsklimat

Område 3: Samlad strategi för kommunens miljöarbete

Område 5: Kollektivtrafik

Område 6: Trygghet och säkerhet på allmänna platser, i trafiken, i skolan och i hemmet

MÅL OCH RESULTATPLAN 2009-2012

BARN- OCH UNGDOMSNÄMNDEN

| Belopp i tusental kronor | Budgetram 2009 | Budgetram 2010 | Planeringsram 2011 | Planeringsram 2012 |
|--------------------------|-------------------|-------------------|-----------------------|-----------------------|
| Drift, netto | 505 250 | 506 150 | 506 850 | 511 550 |
| Investeringar | 1 000 | 1 000 | 1 000 | 1 000 |

Barnomsorg

Barn- och ungdomsnämnden ska tillgodose arbetande eller studerande föräldrars behov av omsorg för barn i ålder 1-12 år. Nämnden ska bedriva förskola för barn i ålder 1-5 år i enlighet med förskolans läroplan (Lpfö 98) och där tillgodose barnens behov av omvårdnad samt stöd och stimulans till utveckling och lust att lära. Allmän förskola ska erbjudas alla barn från och med höstterminen det år de fyller 4 år. Öppen förskola ska erbjudas i Kinna, Skene, Fritsla och Horred.

Barn- och ungdomsnämnden ansvarar även för bidrag till enskilt bedriven förskoleverksamhet. Som alternativ till förskolorna ska nämnden erbjuda familjedaghem och ansvara för det kommunala vårdnadsbidraget. För barn i ålder 6-12 år ska barn- och ungdomsnämnden bedriva fritidshem som tillgodoser barnens behov av meningsfull fritid och stöd till utveckling. Verksamheten ska komplettera skolan och bedrivas i anslutning till skolans lokaler.

Grundskola

Barn- och ungdomsnämnden ansvarar för att alla barn får sin rätt till utbildning tillgodosedd. Nämnden ska bedriva grund- och sarskola för barn i ålder 6-16 år respektive 7-17 år i enlighet med skolans läroplan Lpo 94. I grundskoleverksamheten ingår också förskoleklass. Skolan ska ge eleverna kunskaper och färdigheter samt främja deras utveckling till ansvarskännande människor och samhällsmedlemmar. Nämnden ska utforma skolans verksamhet i överensstämmelse med grundläggande demokratiska värderingar och så att den främjar jämställdhet och aktivt motverkar alla former av kränkande behandling. I grundskoleverksamheten ingår också förskoleklass. Barn- och ungdomsnämnden ansvarar för ersättningen till friskolor.

Fokusuppdrag

Område 2: Skolans kvalitet och resultat

Område 4: Kvalitetsmåltider

Område 6: Trygghet och säkerhet på allmänna platser, i trafiken, i skolan, i hemmet

MÅL OCH RESULTATPLAN 2009-2012

KULTUR- OCH FRITIDSNÄMNDEN

| Belopp i tusental kronor | Budgetram 2009 | Budgetram 2010 | Planeringsram 2011 | Planeringsram 2012 |
|--------------------------|-------------------|-------------------|-----------------------|-----------------------|
| Drift, netto | 63 700 | 64 100 | 64 100 | 64 100 |
| Investeringar | 4 000 | 2 000 | 2 000 | 2 000 |

Kultur – fritid

Kultur- och fritidsnämnden ska bedriva en verksamhet som bidrar till ökad livskvalitet och som utvecklar kreativitet, integration och samhällsengagemang. Verksamheten ska bedrivas i nära samarbete med föreningar, organisationer och kulturarbetare. Ungdomar ska ges inflytande och deras initiativ ska tas till vara och stödjas. Anläggningar och mötesplatser ska vara tillgängliga för alla och ha behovsanpassade öppettider.

Bibliotek

Kultur- och fritidsnämnden ska bedriva en biblioteksverksamhet riktad till kommuninvånare och besökare. Biblioteket ska förmedla litteratur och främja läsning och vara ett stöd för olika former av utbildning. Biblioteksverksamheten ska tillhandahålla olika medier anpassade för barn och ungdomar. Biblioteket ska bidra till informationsförmedling och informationsvärdering till enskilda och grupper i olika delar av samhället, samt arbeta med utställningar och programverksamhet.

Turism

Kultur- och fritidsnämnden ska bedriva turistbyråverksamhet som utgör en mötesplats där markbor och besökare i kommunen kan inhämta information om det turistiska utbudet i Mark och de mest efterfrågade besöksmålen regionalt och nationellt. Nämnden ska, genom att stödja entreprenörer, främja utvecklingen av attraktiva besöksmål för en bred grupp besökare.

Folkhälsa

Kultur- och fritidsnämnden ska vara pådrivare och samordnare för kommunens folkhälsoarbete, vilket syftar till att skapa samhälleliga förutsättningar för en god hälsa på lika villkor för hela befolkningen. Hälsöfrämjande och förebyggande arbete är en del i kommunens arbete för en hållbar utveckling. Inriktningen ska vara att möjliggöra goda uppväxtvillkor för barn och ungdomar, att människor i arbetsför ålder behåller eller förbättrar sin hälsa, att äldre personer har god hälsa långt in i ålderdomen, att förebyggande åtgärder riktas till definierade riskgrupper samt att tillgängligheten beaktas i all samhällsplanering.

Fokusuppdrag

Område 6: Trygghet och säkerhet på allmänna platser, i trafiken, i skolan, i hemmet

MÅL OCH RESULTATPLAN 2009-2012

MILJÖNÄMNDEN

| Belopp i tusental kronor | Budgetram 2009 | Budgetram 2010 | Planeringsram 2011 | Planeringsram 2012 |
|--------------------------|-------------------|-------------------|-----------------------|-----------------------|
| Drift, netto | 6 500 | 6 500 | 6 500 | 6 500 |
| Investeringar | 0 | 0 | 0 | 0 |

Miljö-, livsmedels- och hälsotillsyn

Miljönämnden ska fullgöra kommunens myndighetsutövning avseende prövning och tillsyn samt ansvara för rådgivning inom livsmedels-, miljö- och hälsoskyddsområdet. Tillsynsarbetet ska i första hand syfta till att förebygga negativa konsekvenser för miljö och hälsa. Nämnden ska också utgöra kommunens expertorgan i miljöfrågor som inte rör myndighetsutövning, exempelvis avseende bygglov, strandskydd samt detalj- och översiktsplaner.

Naturvård

Miljönämnden ska utgöra lokal prövnings- och tillsynsmyndighet enligt miljöbalken när det gäller naturvårdsfrågor (exklusive prövning av dispenser från strandskyddet). Nämnden ska också utgöra kommunens expertorgan i naturvårdsfrågor som inte rör myndighetsutövning. Nämnden ska samordna kommunens naturvårdsarbete och initiera/föreslå naturvårdsåtgärder som främjar biologisk mångfald och allmänhetens naturupplevelser.

Fokusuppdrag

Område 1: Förbättrat näringslivsklimat

Område 3: Samlad strategi för kommunens miljöarbete

Område 4: Kvalitetsmåltider

MÅL OCH RESULTATPLAN 2009-2012

PLAN- OCH BYGGNADSNÄMNDEN

| Belopp i tusental kronor | Budgetram 2009 | Budgetram 2010 | Planeringsram 2011 | Planeringsram 2012 |
|--------------------------|-------------------|-------------------|-----------------------|-----------------------|
| Drift, netto | 5 000 | 5 000 | 5 000 | 5 000 |
| Investeringar | 0 | 0 | 0 | 0 |

Bygglov och detaljplaner

Plan- och byggnadsnämnden ska svara för kommunens detaljplanläggning, bygglovsgivning, strandskyddsdispenser, kartproduktion och uppgiftslämnande enligt lagen om lägenhetsregister. Nämnden ska fullgöra kommunens myndighetsutövning avseende byggnation och utöva tillsyn enligt plan- och bygglagen. Plan- och byggnadsnämnden ska säkerställa att bebyggelsemiljöer av kulturhistoriskt värde bevaras. Nämnden ska ansvara för energiplanering och energirådgivning till kommunmedlemmarna.

Fokusuppdrag

Område 1: Förbättrat näringslivsklimat

Område 6: Trygghet och säkerhet på allmänna platser, i trafiken, i skolan, i hemmet

RÄDDNINGSNÄMNDEN

| Belopp i tusental kronor | Budgetram 2009 | Budgetram 2010 | Planeringsram 2011 | Planeringsram 2012 |
|--------------------------|-------------------|-------------------|-----------------------|-----------------------|
| Drift, netto | 23 900 | 23 900 | 23 900 | 23 900 |
| Investeringar | 1 000 | 1 000 | 1 000 | 1 000 |

Räddningstjänst - utryckningsverksamhet

Räddningsnämnden ska ansvara för räddningsinsatser i kommunen vid olyckor, och överhängande fara för olyckor, för att hindra och begränsa skador på människor som bor och vistas i kommunen, företag, egendom eller miljövärden.

Räddningstjänst - förebyggande verksamhet

Räddningsnämnden ska se till att åtgärder vidtas för att förebygga bränder, och skador till följd av bränder, samt verka för att åstadkomma skydd mot andra olyckor än bränder enligt lagen om skydd mot olyckor. Nämnden ska genom rådgivning, information och på annat sätt underlätta för företag, kommuninvånare och andra som vistas i kommunen att fullgöra sina skyldigheter enligt denna lag och genom tillsynsverksamhet kontrollera att företag lever upp till lagens krav. Räddningsnämnden ska i övrigt verka bl.a. genom rådgivning, utbildning i brandskydd, granskning av byggnadslovsärenden och vara remissinstans i planärenden.

Fokusuppdrag

Område 1: Förbättrat näringslivsklimat

Område 6: Trygghet och säkerhet på allmänna platser, i trafiken, i skolan, i hemmet

SAMREHABNÄMNDEN

| Belopp i tusental kronor | Budgetram 2009 | Budgetram 2010 | Planeringsram 2011 | Planeringsram 2012 |
|--------------------------|-------------------|-------------------|-----------------------|-----------------------|
| Drift, netto | 3 900 | 0 | 0 | 0 |
| Investeringar | 0 | 0 | 0 | 0 |

Rehabilitering

Samrehabnämnden ska bedriva rehabilitering och habilitering avseende arbetsterapi, sjukgymnastik och hjälpmedel för den som drabbats av skada eller sjukdom. Nämnden ska medverka i funktionsuppehållande, förebyggande och hälsofrämjande arbete. Verksamheten ska rikta sig till invånare i Mark och Svenljunga men även till andra kommuners invånare utifrån avtal om fritt vårdval.

SOCIALNÄMNDEN

| Belopp i tusental kronor | Budgetram 2009 | Budgetram 2010 | Planeringsram 2011 | Planeringsram 2012 |
|--------------------------|-------------------|-------------------|-----------------------|-----------------------|
| Drift, netto | 603 300 | 612 700 | 620 300 | 625 400 |
| Investeringar | 3 000 | 3 000 | 3 000 | 3 000 |

Vård och omsorg om äldre och funktionshindrade med stöd enligt socialtjänstlagen och/eller hälso- och sjukvårdslagen

Socialnämnden ska ge äldre personer och personer med funktionsnedsättning, som bor eller vistas i kommunen, det stöd och den hjälp de behöver för sin dagliga livsföring för att tillförsäkra dem en skälig levnadsnivå. Insatserna ska utformas så att de stärker den enskildes möjligheter att leva ett tryggt och självständigt liv. Då behovet av omsorg och vård inte kan tillgodoses i den ordinarie bostaden ska nämnden erbjuda särskilda boendeformer (vård- och omsorgsboende) med service och omvårdnad.

Nämnden ska också ansvara för hälso- och sjukvårdsinsatser till personer, oavsett ålder, som har behov av sjukvård i hemmet, bor i kommunens särskilda boenden samt under vistelse på daglig verksamhet.

Stöd till personer enligt LSS och till personer med psykisk funktionsnedsättning

Socialnämnden ska ge kommuninvånare med funktionsnedsättning, oavsett ålder, det stöd och den hjälp de behöver för sin dagliga livsföring. Stödet ska utgå ifrån de individuella behoven. Verksamheten enligt LSS ska främja jämlikhet i levnadsvillkor och full delaktighet i samhällslivet med målet att den enskilde får möjlighet att leva som andra. Den enskilde ska tillförsäkras goda levnadsvillkor. Verksamhet enligt SoL ska främja social trygghet, jämlikhet i levnadsvillkor och ett aktivt deltagande i samhällslivet. Insatserna ska inriktas på att frigöra och utveckla de egna resurserna. Den enskilde ska tillförsäkras skälig levnadsnivå.

Individ- och familjeomsorg för barn och ungdom

Socialnämnden ska ge familjer, såväl kommuninvånare och andra som vistas i kommunen, det stöd och den hjälp som behövs för att barn och ungdomar ska kunna växa upp under trygga och goda förhållanden. Stöd och insatser ska anpassas individuellt. Nämnden ska erbjuda hjälp och stöd genom familjerådgivning och familjerätt till par som har behov av samtal för att bearbeta samlevnadskonflikter och till föräldrar med behov av insatser i vårdnads- och umgängesfrågor.

Individ- och familjeomsorg för vuxna

Socialnämnden ska verka för att kommuninvånare och andra som vistas i kommunen, och som av sociala skäl möter betydande svårigheter i sin livsföring, får möjlighet att delta i samhällets gemenskap och att leva som andra. Nämnden ska ge råd och stödinsatser till den som behöver det för att komma till rätta med sociala och/eller missbruksproblem och därigenom återskapa eller behålla en fungerande struktur i vardagen.

MÅL OCH RESULTATPLAN 2009-2012

Ekonomiskt bistånd

Socialnämnden ska ge bistånd i form av försörjningsstöd och ekonomisk rådgivning till kommuninvånare och andra som vistas i kommunen och som inte själv kan försörja sig eller på annat sätt få sina behov tillgodosedda. Insatserna ska ges i form av rådgivning, information samt stöd och motiverande samtal. Nämnden ska också erbjuda ekonomiskt bistånd med inriktning mot arbete och sysselsättning för egen försörjning.

Fokusuppdrag

Område 4: Kvalitetsmåltider

Område 6: Trygghet och säkerhet på allmänna platser, i trafiken, i skolan, i hemmet

MÅL OCH RESULTATPLAN 2009-2012

TEKNIK- OCH SERVICENÄMNDEN

| Belopp i tusental kronor | Budgetram 2009 | Budgetram 2010 | Planeringsram 2011 | Planeringsram 2012 |
|--------------------------|-------------------|-------------------|-----------------------|-----------------------|
| Drift, netto | 44 100 | 42 400 | 42 400 | 42 400 |
| Investeringar | 20 000 | 20 000 | 20 000 | 20 000 |

(Teknik- och servicenämndens uppdrag avseende huvudverksamheten Internservice beskrivs kortfattat under avsnittet God hushållning)

Vatten- och avloppsförsörjning

Teknik- och servicenämnden ska inom kommunalt verksamhetsområde tillhandahålla fastighetsägare ett hälsosamt dricksvatten och ta hand om deras avloppsvatten så att samhällets miljöbelastning begränsas. Nämnden ska härvid ansvara för ny- och ombyggnad samt drift och underhåll av kommunens dricksvatten- och avloppsreningsverk med tillhörande ledningssystem.

Avfallshantering

Teknik- och servicenämnden ska tillhandahålla kommunmedlemmar och verksamheter ett insamlingsssystem för hushållsavfall och slam så att samhällets miljöbelastning begränsas.

Gator, vägar och parker

Teknik- och servicenämnden ska tillhandahålla offentliga platser samt handlägga ärenden som rör enskild väghållning. Nämnden ska härvid, där kommunen är huvudman, ansvara för drift och underhåll, ny- och ombyggnad samt projektering, utredning och planering av grön miljö, gator och vägar samt gatubelysning.

Fokusuppdrag

Område 1: Förbättrat näringslivsklimat

Område 3: Samlad strategi för kommunens miljöarbete

Område 4: Kvalitetsmåltider (avser nämndens huvudverksamhet Internservice)

Område 6: Trygghet och säkerhet på allmänna platser, i trafiken, i skolan, i hemmet

MÅL OCH RESULTATPLAN 2009-2012

UTBILDNINGSNÄMNDEN

| Belopp i tusental kronor | Budgetram 2009 | Budgetram 2010 | Planeringsram 2011 | Planeringsram 2012 |
|--------------------------|-------------------|-------------------|-----------------------|-----------------------|
| Drift, netto | 181 300 | 172 700 | 169 650 | 163 400 |
| Investeringar | 3 000 | 3 000 | 3 000 | 3 000 |

Ungdomsgymnasium

Utbildningsnämnden ska ge ungdomar i ålder 16-20 år (gymnasiesärelever 16-21 år) möjlighet till en fullständig gymnasieutbildning som ger alla elever goda förutsättningar för att delta aktivt i arbetsliv och samhällsliv.

Kulturskola

Utbildningsnämnden ska bedriva kulturverksamhet inom sång och musik, teater, bild och film till elever i grund- och gymnasieskolan. I mån av plats även till vuxna.

Lärande och Arbetsmarknad

Utbildningsnämnden ska erbjuda vuxna kommuninvånare över 20 år lärande i teori och arbete för att därigenom skapa förutsättningar för kompetensutveckling och för den som står utanför arbetsmarknaden möjlighet att nå ett arbete och egen försörjning.

Fokusuppdrag

Område 1: Förbättrat näringslivsklimat

Område 2: Skolans kvalitet och resultat

Område 4: Kvalitetsmåltider

Område 6: Trygghet och säkerhet på allmänna platser, i trafiken, i skolan, i hemmet

MÅL OCH RESULTATPLAN 2009-2012

VALNÄMNDEN

| Belopp i tusental kronor | Budgetram 2009 | Budgetram 2010 | Planeringsram 2011 | Planeringsram 2012 |
|--------------------------|-------------------|-------------------|-----------------------|-----------------------|
| Drift, netto | 700 | 700 | 50 | 50 |
| Investeringar | 0 | 0 | 0 | 0 |

Valförrättning

Valnämnden ska genomföra rättssäkra val för i första hand kommunens röstberättigade invånare, men även för andra röstberättigade personer som inte bor i kommunen. Nämnden ska bl.a. utse röstmottagare, se till att det finns vallokaler, tillhandahålla valmaterial vid allmänna val, delegatsval till EU-parlamentet samt eventuella folkomröstningar.

ÖVERFÖRMYNDARNÄMNDEN

| Belopp i tusental kronor | Budgetram 2009 | Budgetram 2010 | Planeringsram 2011 | Planeringsram 2012 |
|--------------------------|-------------------|-------------------|-----------------------|-----------------------|
| Drift, netto | 1 900 | 2 000 | 2 000 | 2 000 |
| Investeringar | 0 | 0 | 0 | 0 |

Överförmyndarverksamhet

Överförmyndarnämnden ska enligt föräldrabalken och förmynderskapsförordningen utöva tillsyn över förmyndares, förvaltares och gode mäns förvaltning. Nämnden ska också utreda nya anmälningar om behov av god man och förvaltare samt ta fram förslag på lämpliga ställföreträdare.

MÅL OCH RESULTATPLAN 2009-2012

SPINNERSKAN

Förvaltning av aktier i Marks kommuns helägda företag

| Belopp i tusental kronor | 2009 | 2010 | 2011 | 2012 |
|------------------------------------------------------|--------|--------|---------|---------|
| Resultat före bokslutsdispositioner och skatt | -3 000 | -3 000 | - 3 000 | - 3 000 |
| Upplåningsbehov | - | - | - | - |

Styrelsen för Spinnerskan ska styra och samordna verksamheterna i koncernbolagen samt samordna dessa mot övrig kommunal verksamhet. Styrelsen ska ta ett övergripande ansvar för bolagens kapitalförsörjning samt tillvarata de skattefördelar som koncernförhållandet medger.

Bostadsförsörjning (Marks Bostads AB)

| Belopp i tusental kronor | 2009 | 2010 | 2011 | 2012 |
|------------------------------------------------------|---------|---------|---------|---------|
| Resultat före bokslutsdispositioner och skatt | 7 100 | 7 600 | 8 000 | 8 500 |
| Upplåningsbehov | 552 700 | 561 700 | 569 700 | 580 700 |

Styrelsen för Marks Bostads AB ska genom en rationell fastighetsförvaltning bidra till en god försörjning av bostäder i Mark.

Fokusuppdrag

Område 3: Samlad strategi för kommunens miljöarbete

Område 6: Trygghet och säkerhet på allmänna platser, i trafiken, i skolan, i hemmet

Lokalförsörjning för industri- och serviceföretag (Marks Fastighets AB)

| Belopp i tusental kronor | 2009 | 2010 | 2011 | 2012 |
|------------------------------------------------------|--------|--------|--------|--------|
| Resultat före bokslutsdispositioner och skatt | 400 | 400 | 400 | 400 |
| Upplåningsbehov | 47 500 | 44 500 | 41 500 | 39 500 |

Styrelsen för Marks Fastighets AB ska tillgodose lokalbehov för näringsliv och främja sektorns utveckling i syfte att öka sysselsättning och entreprenörskap som en förutsättning för ökad tillväxt.

Fokusuppdrag

Område 1: Förbättrat näringslivsklimat

Område 3: Samlad strategi för kommunens miljöarbete

MÅL OCH RESULTATPLAN 2009-2012

Produktion och försäljning av värme ånga och el (Marks Värme AB)

| Belopp i tusental kronor | 2009 | 2010 | 2011 | 2012 |
|------------------------------------------------------|---------|---------|---------|---------|
| Resultat före bokslutsdispositioner och skatt | 1 200 | 1 300 | 1 700 | 2 100 |
| Upplåningsbehov | 251 800 | 235 900 | 220 000 | 204 400 |

Styrelsen för Marks Värme AB ska tillgodose anslutna fastigheters behov av värme och ånga samt verka för utbyggnad av fjärrvärmenätet. Styrelsen skall säkra klimatvänliga leveranser med god service och utveckling till konkurrenskraftiga priser.

Fokusuppdrag

Område 1: Förbättrat näringslivsklimat

Område 3: Samlad strategi för kommunens miljöarbete

5. Finansiella rapporter

Driftbudget

| belopp tkr | Budget- ram 2009 | Budget- ram 2010 | Planerings- ram 2011 | Planerings- ram 2012 |
|-----------------------------------------------------|------------------------|------------------------|----------------------------|----------------------------|
| Kf, partistöd och revision | 3 800 | 3 800 | 3 800 | 3 800 |
| Kommunstyrelsen | 86 300 | 81 700 | 81 700 | 81 700 |
| Barn- och ungdomsnämnden | 505 250 | 506 150 | 506 850 | 511 550 |
| Kultur- och fritidsnämnden | 63 700 | 64 100 | 64 100 | 64 100 |
| Miljönämnden | 6 500 | 6 500 | 6 500 | 6 500 |
| Plan- och byggnadsnämnden | 5 000 | 5 000 | 5 000 | 5 000 |
| Räddningsnämnden | 23 900 | 23 900 | 23 900 | 23 900 |
| Samrehabnämnden | 3 900 | 0 | 0 | 0 |
| Socialnämnden | 603 300 | 612 700 | 620 300 | 625 400 |
| Teknik- och servicenämnden | 44 100 | 42 400 | 42 400 | 42 400 |
| Utbildningsnämnden | 181 300 | 172 700 | 169 650 | 163 400 |
| Valnämnden | 700 | 700 | 50 | 50 |
| Överförmyndarnämnden | 1 900 | 2 000 | 2 000 | 2 000 |
| Summa nämnder | 1 529 650 | 1 521 650 | 1 526 250 | 1 529 800 |
| Övriga verksamhetskostn/-intäkter | | | | |
| Övriga gemensamma verksamheter 1) | 27 400 | 27 800 | 30 500 | 31 500 |
| Återföring av kapitalkostnader | -90 100 | -90 800 | -93 800 | -93 800 |
| Disposition av tidigare överskott (utfördelat 2009) | 200 | 7 000 | 7 000 | 7 000 |
| Kommunstyrelsens reserver | 5 400 | 5 400 | 5 400 | 5 400 |
| S:a övriga verksamhetskostn/-intäkter | -57 100 | -50 600 | -50 900 | -49 900 |
| Nettokostnad före avskrivningar | 1 472 550 | 1 471 050 | 1 475 350 | 1 479 900 |
| Avskrivningar | 57 900 | 58 800 | 60 800 | 60 800 |
| VERKSAMHETENS NETTOKOSTNAD | 1 530 450 | 1 529 850 | 1 536 150 | 1 540 700 |
| Behovs- och verksamhetsförändringar | | 15 000 | 49 000 | 27 600 |
| VERKSAMHETENS NETTOKOSTNAD | 1 530 450 | 1 544 850 | 1 585 150 | 1 568 300 |

Anm: 1) Övriga gemensamma verksamheter består av ofördelade pensionskostnader, förändring av semesterlöneskulden, momsbidrag, värdesäkring av deponier mm.

I tabellen ovan anges budgetramar för åren 2009 och 2010 för kommunens nämnder. Genom att besluta om budgetramar för två år i taget ges nämnderna möjlighet att planera sin verksamhet mer långsiktigt.

Anslagen binds på nämndnivå.

För åren 2011 och 2012 utgör ramarna planeringsunderlag för nästa års planeringsprocess då tyngdpunkten kommer att ligga på 2011 års verksamhet.

Föregående mål- och resultatplan 2008-2011

I föregående mål- och resultatplan 2008-2011 justerades nämndernas rammar genom att personalkostnaderna räknades upp med beräknade lönehöjningar. Uppräkningen varierade mellan nämnderna beroende på antaget utfall för de olika löneavtalsområdena. Övriga nettokostnader räknades upp med 2 % per år 2008-2010. Utöver dessa förändringar justerades även ramarna som en följd av lagändringar eller särskilda beslut inom kommunen.

Mål- och resultatplan 2009-2012

I den nu aktuella mål- och resultatplanen för 2009-2012 har nämndernas rammar justerats på följande sätt:

2009

Utgångspunkt för 2009 är den beslutade ramen för detta år enligt mål- och resultatplanen 2008-2011. Ramarna har liksom tidigare justerats enligt resursfördelningsmodellen för ändrade kostnader på grund av ändrat antal barn och ele-

MÅL OCH RESULTATPLAN 2009-2012

ver i förskola, skolbarnsomsorg, grundskola och gymnasium samt ändrat antal vårdtagare i äldreomsorgen. Nämndernas ramar har minskats som en följd av sänkta arbetsgivaravgifter med en procentenhet. Denna minskning innebär minskade kostnader för kommunen totalt med ca 6 mkr. Dessutom har i några fall ramväxling gjorts mellan nämnder på grund av beslutad överföring av verksamhet från en nämnd till en annan.

I likhet med föregående mål- och resultatplan har 7 mkr avsatts för disposition av tidigare års överskott från och med 2010. För 2009 har beloppet ökat till 9 mkr. Frågan om ianspråktagande och återbetalning har tidigare hanterats i samband med bokslutet, men nu fördelas disposition av överskott på nämnderna redan i mål- och resultatplanen.

2010 och framåt

Ingen uppräknig av nettokostnaderna görs mellan 2009 och 2010, utom förändringar enligt resursfördelningsmodellen. Detta innebär ett effektiviseringskrav motsvarande inflationen.

Utöver ovan nämnda förändringar har även ramarna justerats som en följd av lagändringar eller särskilda beslut inom kommunen.

Investeringsramar

Skattefinansierad verksamhet

Fördelningen på nämnder och för teknik- och servicenämnden delramar framgår av tabellen nedan. Nuvarande ramar finns med som jämförelse.

| Skattefinansierad verksamhet Belopp mkr | Årlig ram | | Tillfällig utökning 2009 |
|-------------------------------------------------|-------------|-------------|--------------------------------|
| | Idag | Förslag | |
| Kommunstyrelsen (KS) | 15,0 | 15,0 | |
| Investeringsram för omdisponering av KS | | 20,0 | 25,0 |
| Barn- och ungdomsnämnden | 1,0 | 1,0 | |
| Kultur- och fritidsnämnden | 2,0 | 2,0 | 2,0 |
| Räddningsnämnden | 1,0 | 1,0 | |
| Samrehabnämnden | 0,1 | 0,0 | |
| Socialnämnden | 3,0 | 3,0 | |
| Utbildningsnämnden | 4,0 | 3,0 | |
| <i>Teknik- och servicenämnden</i> | | | |
| Lokalinvesteringar initierade av hy- resgäst | 10,0 | | |
| Övriga lokalåtgärder | 0,5 | | |
| Maskiner, fordon och inventarier | 3,0 | | |
| <i>Internservice</i> | | 12,0 | |
| Gator och parker | 3,0 | | |
| Gång- och cykelvägar | 4,0 | | |
| Gator vägar och parker | | 8,0 | |
| <i>S:a teknik- och servicenämnden</i> | 20,5 | 20,0 | |
| Totalt | 46,6 | 65,0 | 27,0 |

MÅL OCH RESULTATPLAN 2009-2012

2009 utökas ramarna tillfälligt med 2,0 mkr till kultur- och fritidsnämnden och 25,0 mkr för att kommunstyrelsen ska kunna tillgodose teknik- och service-nämndens utökade investeringsbehov under detta år. Den totala investeringsramen 2009 blir därmed 92,0 mkr vilket innebär att målet om egenfinansiering inte uppnås detta enskilda år. Tidigare års investeringsvolymerna har dock legat under det finansiella målet vilket innebär att det finns utrymme för en tillfälligt utökad ram 2009.

Utökningen av investeringsramen på grund av teknik- och servicenämnden investeringsplan motiveras av redan beslutade större investeringar och förslag till några nya eller utökade enligt nedanstående tabell:

| Projekt | Totalt,mkr | År | Anm |
|--------------------------------------------|--------------|--------|-----|
| Internservice | | | |
| <i>Redan beslutade projekt</i> | | | |
| Förskola Örby | 12,5 | 07-09 | |
| Förskola Sätilla | 18,3 | 07-09 | |
| Förskola Kinna 2 | 8,25 | 08-09 | |
| Förskola Öxabäck | 9,0 | 2010 | |
| Sätilaskolans renovering | 50,0 | 07-10 | |
| Ridhus | 10,8 | 07-09 | |
| Fritslaskolan, om- och tillbyggnad | 5,0 | 2011 | |
| Strömskolan, tillbyggnad matsal | 5,0 | 2011 | |
| <i>Nya projekt</i> | | | |
| Kunskapens Hus, Cook and Chill kök mm | | | 1) |
| Summa internservice | 118,9 | | |
| Gator, parker, GC-vägar | | | |
| <i>Redan beslutade projekt</i> | | | |
| Kinna centrum | 16,0 | 08--11 | 2) |
| Konstgräsplan vid Kunskapens Hus | 5,0 | 2009 | |
| Summa gator, parker, GC-vägar | 21,0 | | |
| S:a skattefinansierade verksamheter | 139,9 | | |

1) Beslut om eventuellt anslag för investeringar i nytt kök i Kunskapens hus mm fattas då projektering och totalkalkyl gjorts. Beslut om att disponera anslag för projektering fattas i samband med behandling av delårsrapporten 2008.

2) Projektet har ökat från 6,0 mkr i mål- och resultatplanen 2008-11 till 16,0 mkr.

MÅL OCH RESULTATPLAN 2009-2012

VA-verksamhet (taxefinansierad verksamhet)

VA-verksamhetens kostnadsutveckling och därav följande behov av ändrad VA-taxa behöver belysas ytterligare. En viktig del i kostnadsutvecklingen är de kapitalkostnader (avskrivningar och intern ränta) som investeringarna för med sig. Därför fastställs inga investeringsramar nu i mål- och investeringsplanen.

Följande projekt ska genomföras, varav de flesta är redan beslutade. Ombyggnad av Sätilla avloppsverk för 12,0 mkr är nytt för denna mål- och resultatplan.

| Projekt | Totalt, mkr | År | Anm |
|-------------------------------------------------|--------------------|-----------|------------|
| <i>Nya VA-anläggningar</i> | | | |
| <i>Redan beslutat projekt</i> | | | |
| Överföringsledning Berghem - Björketorp | 7,3 | 08-10 | |
| <i>Nya projekt</i> | | | |
| Omvandlingsområden (VA-ledningar Hägnen mm) | | | 3) |
| Va-verk Ubbhult - Hägnen | | | 3) |
| <i>Summa nya VA-anläggningar</i> | 7,3 | | |
| <i>Befintliga VA-anläggningar</i> | | | |
| <i>Redan beslutat projekt</i> | | | |
| Slamavvattning Skene avloppsreningsverk | 11,0 | 09-11 | |
| <i>Nytt projekt</i> | | | |
| Ombyggnad Sätilla avloppsverk | 12,0 | 09-12 | |
| <i>Summa befintliga VA-anläggningar</i> | 23,0 | | |
| S:a va-verk (taxefinansierad verksamhet) | 30,3 | | |

3) Beslut om anslag för VA i omvandlingsområden och nytt va-verk i Ubbhult - Hägnen tas senare.

Exploateringsplan

Efterfrågan på såväl bostadstomter som tomter för olika typer av verksamheter avtar sedan halvårsskiftet 2008. Viss efterfrågan finns dock i kommunens centrala och västra delar.

Bostadsområden

Brättingstorp

Planområdet ligger två km öster om Kinna centrum. Alla tomter är sålda, smärre gatuarbeten återstår.

Barrsjön

Planområdet ligger norr om Kinna centrum cirka tvåhundra meter söder om Stora Barrsjön. Området ägs till största delen av HSB Göta. Detaljplanläggning samt förhandlingar om exploateringsavtal pågår. Exploatören kommer att finansiera projektet. Ekonomiska kalkyler föreligger ännu inte (hösten 2008).

Kinnaström 4 och 5

Planområdet ligger i nära anslutning till Kinna centrum. Området, som ägs av kommunen, kommer att exploateras av privat exploatör. Förhandling med exploatören om exploateringsavtal pågår, ekonomiska kalkyler föreligger därför ännu inte (hösten 2008). Detaljplanläggning kommer att inledas under vintern 2008/2009.

Äckrelund, Kinna

Planområdet ligger på den s.k. brandkårstomten i centrala Kinna. Detaljplanläggning pågår. Exploateringsavtal kommer att tecknas med exploatören, Riksbyggen (hösten 2008).

Pruhultsvägen, Kinna

Planområdet ligger mellan Pruhultsvägen och Viskan i Kinna, cirka två kilometer väster om Kinna centrum. Detaljplanen innehåller åtta villatomter. Vissa trafiksäkerhetsåtgärder, gång- och cykelbro samt vissa VA-arbeten återstår.

Bäckalund

Planområdet ligger i Kinnasten cirka två kilometer nordväst om Kinna centrum. I området återstår två osålda kommunala tomter. Endast smärre gatuarbeten återstår.

Malmsäter

Planområdet ligger centralt i Kinna vid Malmsäters äldreboende. I området återstår en osåld kommunal fastighet.

Haby, Skene

Planområdet ligger söder om Skene centrum omedelbart söder om riksväg 41. I området återstår nio osålda tomter. Smärre gatuarbeten återstår.

Ängahagen, Skene

Planområdet ligger cirka en km norr om Skene centrum. I området återstår ett sju osålda tomter. Smärre gatuarbeten återstår.

Övre Krok, Örby

Planområdet ligger cirka tre km söder om Örby vid Öresjön. Marken är privatägd. Exploaterings- och genomförandeavtal har tecknats med berörda. Detaljplanen

MÅL OCH RESULTATPLAN 2009-2012

är antagen men är överklagad. Vatten och avlopp är inte utbyggt i den nya delen av området, vissa gatuarbeten återstår.

Loftsgårdsvägen, Horred

Planområdet ligger mellan befintlig småhusbebyggelse på Loftsgården och kyrkan cirka en kilometer nordväst om Horreds centrum. Detaljplanen innehåller tomt för flerbostadshus samt 10 småhustomter. Markarbetena beräknas vara avslutade före årsskiftet 2008/2009.

Sätilla 3:3

Planområdet ligger centralt i Sätilla mellan Björlandavägen och Ramdalsvägen. Området, som är privatägt, innehåller sju småhustomter. Exploateringsavtal har upprättat mellan kommunen och exploatören. Utbyggnaden av gata och VA-ledningar slutförs hösten 2008.

Sätilla 5:15

Planområdet ligger vid Hyssnavägen cirka 700 meter sydost om Sätilla centrum. Tomterna för bostäder och verksamheter är sålda. Två tomter har reserverats för förskola. Smärre gatuarbeten återstår att utföra.

Sätilla Centrum

Planområdet ligger i centrala Sätilla. Exploateringsavtal har träffats med AB Sätilla Bygg, som förvärvar de kommunägda fastigheterna allteftersom projektet framskrider.

Sätilla 5:3

Planområdet ligger cirka 400 m sydost om Sätilla centrum i sluttningen mellan vattenreservoaren på höjden vid Övre Skogshällsvägen och Hyssnavägen. Planområdet omfattar 3,5 hektar varav cirka 1,5 hektar kvartersmark. Området ägs av privatpersoner, Sätilla församling och Marks Bostads AB. Detaljplanläggning för 15 småhustomter pågår (hösten 2008). Förhandlingar med exploatören om exploateringsavtal pågår.

MÅL OCH RESULTATPLAN 2009-2012

Exploateringsplan 2009-2012 Bostadsområden

Tabellen visar beräknade inkomster och utgifter samt netto (minus innebär att inkomsterna är högre än utgifterna)

| | Beräknad förbrukn. 2008 | Beräknad förbrukn. fr. 2009 | Årliga anslag | | | | Efter 2012 |
|-------------------------------|-------------------------------|-----------------------------------|---------------|--------|--------|--------|---------------|
| | | | 2009 | 2010 | 2011 | 2012 | |
| Brättingstorp II | | | | | | | |
| Utgifter | 440 | | | | | | |
| Inkomst | | | | | | | |
| Netto | 440 | | | | | | |
| Äckrelund 15 | | | | | | | |
| Utgifter | 18 | 150 | 150 | | | | |
| Inkomst | 367 | 1 490 | 1 490 | | | | |
| Netto | -349 | -1 340 | -1 340 | | | | |
| Pruhultsvägen | | | | | | | |
| Utgifter | 5 120 | 1 245 | 1 245 | | | | |
| Inkomst | | 4 020 | 430 | 910 | 430 | 910 | 1 340 |
| Netto | 5 120 | -2 775 | 815 | -910 | -430 | -910 | -1 340 |
| Bäckalund | | | | | | | |
| Utgifter | 22 | 610 | | 305 | 305 | | |
| Inkomst | | | | | | | |
| Netto | 22 | 610 | | 305 | 305 | | |
| Haby, Skene | | | | | | | |
| Utgifter | | 75 | 75 | | | | |
| Inkomst | 305 | 2 440 | 305 | 305 | 610 | 305 | 915 |
| Netto | -305 | -2 365 | -230 | -305 | -610 | -305 | -915 |
| Ängahagen, Skene | | | | | | | |
| Utgifter | 336 | 130 | 130 | | | | |
| Inkomst | 647 | 2 205 | 630 | 315 | 630 | 315 | 315 |
| Netto | -311 | -2 075 | -500 | -315 | -630 | -315 | -315 |
| Övre Krok, Örby | | | | | | | |
| Utgifter | | 6 836 | 2 950 | 2 850 | 676 | 180 | 180 |
| Inkomst | | 8 364 | 2 825 | 2 400 | 2 000 | 1 139 | |
| Netto | | -1 528 | 125 | 450 | -1 324 | -959 | 180 |
| Loftgårdsvägen, Horred | | | | | | | |
| Utgifter | 3 660 | 200 | 200 | | | | |
| Inkomst | | 3 100 | 330 | 330 | 660 | 660 | 1 120 |
| Netto | 3 660 | -2 900 | -130 | -330 | -660 | -660 | -1 120 |
| Sätilla 3:3, Sätilla | | | | | | | |
| Utgifter | 450 | | | | | | |
| Inkomst | 60 | 390 | 260 | 130 | | | |
| Netto | 390 | -390 | -260 | -130 | | | |
| Sätilla 5:15, Sätilla | | | | | | | |
| Utgifter | | 650 | 650 | | | | |
| Inkomst | | 390 | 390 | | | | |
| Netto | | 260 | 260 | | | | |
| Sätilla Centrum | | | | | | | |
| Utgifter | | | | | | | |
| Inkomst | | 720 | 720 | | | | |
| Netto | | -720 | -720 | | | | |
| Sätilla 5:3 | | | | | | | |
| Utgifter | | 25 | 25 | | | | |
| Inkomst | | 200 | 200 | | | | |
| Netto | | -175 | -175 | | | | |
| Summa bostadsområden | | | | | | | |
| Utgifter | 10 046 | 9 921 | 5 425 | 3 155 | 981 | 180 | 180 |
| Inkomst | 1 379 | 23 319 | 7 580 | 4 390 | 4 330 | 3 329 | 3 690 |
| Netto | 8 667 | -13 398 | -2 155 | -1 235 | -3 349 | -3 149 | -3 510 |

MÅL OCH RESULTATPLAN 2009-2012

Verksamhetsområden

Nydal 2

Planområdet ligger mellan Fritslavägen och järnvägen cirka 2,5 km nordost om Kinna centrum. I området återstår cirka 10 000 m² tomtmark att försälja (hösten 2008). Smärre gatuarbeten återstår.

Nydal 1

Planområdet ligger mellan Fritslavägen och järnvägen cirka 1,5 km nordost om Kinna centrum. I området återstår cirka 3 500 m² tomtmark att försälja (hösten 2008).

Näset 2

Planområdet ligger vid Industrigatan mellan Viskan och Häggån cirka 2 km sydväst om Kinna centrum. I området finns cirka 60 000 m² tomtmark för industri och handelsändamål. Gatu- och VA-arbeten utförs 2008/2009.

Lydde 1:10

Planområdet ligger längs Lyddevägen cirka en km sydost om Kinna centrum. Området innehåller 12 000 m² tomtmark, varav 4 000 återstår (hösten 2008).

Skene Järn

Planområdet ligger vid Varbergsvägen omedelbart öster om Skene centrum. I området byggs ytterligare en parkeringsplats för att möta Skene Järns parkeringsbehov. Parkeringen kommer att arrenderas ut till Skene Järn, som kommer att ansvara för parkeringsplatsens drift. Infarten till området förbättras med vänsterkörfält i Varbergsvägen. Exploateringsavtal har tecknats med företaget, som finansierar merparten av ombyggnaden av infarten. Arbetena sker under 2008/2009.

Lida, Horred

Planområdet ligger längs väg 41 cirka en km sydost om Horreds centrum. I området finns cirka 75 000 m² tomtmark för industri och handelsändamål. Området är ej utbyggt.

25 000 m² tomtmark finns tillgänglig om smärre gatu- och VA-utbyggnad sker. Dessa åtgärder bedöms kunna ske inom ramen för ordinarie investeringsplan. Projektet utgår ur exploateringsplanen och kalkyleras på nytt när efterfrågan visar att området bör exploateras.

Kungsfors

Enligt detaljplanen för området vid Örbyvägen/Industrigatan i Skene ska Industrigatan förses med vänsterkörfält. Fastighetsägaren till Kungsfors ska enligt avtal bekosta denna. Denna utbyggnad är inte verkställd på grund av att trafiksituationen utreds på nytt. Ekonomisk kalkyl föreligger inte (hösten 2008).

MÅL OCH RESULTATPLAN 2009-2012

Exploateringsplan 2009-2012

Verksamhetsområden

Tabellen visar beräknade inkomster och utgifter samt netto (minus innebär att inkomsterna är högre än utgifterna)

| | Beräknad förbrukn. 2008 | Beräknad förbrukn. från 2009 | Årliga anslag | | | | Efter 2012 |
|--------------------------------|-------------------------------|------------------------------------|---------------|--------|--------|------|---------------|
| | | | 2009 | 2010 | 2011 | 2012 | |
| Nydal II | | | | | | | |
| Utgifter | | 220 | | | 50 | 170 | |
| Inkomst | | 870 | | | 450 | 420 | |
| Netto | | -650 | | | -400 | -250 | |
| Nydal I | | | | | | | |
| Utgifter | | 150 | | | 150 | | |
| Inkomst | | 410 | | | 410 | | |
| Netto | | -260 | | | -260 | | |
| Näset II | | | | | | | |
| Utgifter | 2 500 | 845 | 750 | 95 | | | |
| Inkomst | | 3 900 | 1 300 | 1 300 | 1 300 | | |
| Netto | 2 500 | -3 055 | -550 | -1 205 | -1 300 | | |
| Skene Järn | | | | | | | |
| Utgifter | 2 480 | 50 | 50 | | | | |
| Inkomst | 480 | | | | | | |
| Netto | 2 000 | 50 | 50 | | | | |
| Summa verksamhetsområde | | | | | | | |
| Utgifter | 4 980 | 1 265 | 800 | 95 | 200 | 170 | |
| Inkomst | 480 | 5 180 | 1 300 | 1 300 | 2 160 | 420 | |
| Netto | 4 500 | -3 915 | -500 | -1 205 | -1 960 | -250 | |

MÅL OCH RESULTATPLAN 2009-2012

Resultatbudget

Årets intäkter minus årets kostnader inkl avskrivningar utgör förändringen av det egna kapitalet (=årets resultat). Resultatbudgeten sammanfattar de externa kostnaderna och intäkterna enligt driftbudgeten, det vill säga avdrag har gjorts för interna poster inom kommunen. I den finansiella analysen kommenteras utvecklingen av kostnader, intäkter och resultat.

| Belopp i miljoner kr (mkr). | Budget 2008 | Prognos 2008 | Budget 2009 | Budget 2010 | Budget 2011 | Budget 2012 |
|-----------------------------------------------------|-----------------|-----------------|-----------------|-----------------|-----------------|-----------------|
| Verksamhetens intäkter | 387,4 | 387,8 | 390,2 | 393,8 | 404,0 | 399,5 |
| Verksamhetens kostnader | -1 796,3 | -1 798,1 | -1 862,8 | -1 879,9 | -1 928,3 | -1 907,0 |
| Avskrivningar | -56,0 | -56,3 | -57,9 | -58,8 | -60,8 | -60,8 |
| Verksamhetens nettokostnader | -1 464,9 | -1 466,6 | -1 530,5 | -1 544,9 | -1 585,2 | -1 568,3 |
| Skatteintäkter | 1 126,1 | 1 133,0 | 1 168,0 | 1 196,5 | 1 252,7 | 1 252,7 |
| Kommunal fastighetsavgift | 44,4 | 44,3 | 49,6 | 49,6 | 49,8 | 49,8 |
| Utjämning | 310,0 | 298,4 | 302,8 | 307,5 | 314,9 | 314,9 |
| Finansiella intäkter | 15,9 | 21,7 | 17,2 | 11,3 | 11,3 | 11,3 |
| Finansiella kostnader | -1,6 | -1,0 | -1,0 | -1,0 | -1,0 | -1,0 |
| Resultat före extraordinära poster | 29,9 | 29,8 | 6,1 | 19,0 | 42,6 | 59,4 |
| Årets resultat, mkr | 29,9 | 29,8 | 6,1 | 19,0 | 42,6 | 59,4 |
| Resultatmål 2 % av skatter, utjämning o finansnetto | | | | | | |
| Resultatmål mkr | 29,9 | 29,9 | 30,7 | 31,3 | 32,6 | 32,6 |
| Differens budget-resultatmål | 0,0 | -0,1 | -24,6 | -12,3 | 10,0 | 26,9 |

De prognostiserade skatteintäkterna och utjämningen tillsammans med finansnettot utgör grunden för finansieringen av verksamheterna. Skatteintäktsprognosen från Sveriges kommuner och landsting reduceras i budgeten med 1,5 procent från 2010.

Enligt kommunens finansiella mål ska 2 % av dessa intäkter utgöra årets planerade resultat. Som framgår av tabellen uppfylls inte detta mål 2009 och 2010, men för perioden som helhet genom att de budgeterade överskotten de två sista åren.

Finansieringsbudget

Finansieringsbudgeten är en betalningsflödesrapport som visar hur investeringar och löpande verksamhet har finansierats och hur detta påverkar kommunens finansiella ställning. Finansieringsbudgeten innehåller kompletterande information till resultat- och balansräkningarna då det är svårt att finna uppgifter om investeringar och finansiering i dessa.

| Belopp i miljoner kr (mkr). | Budget 2008 | Prognos 2008 | Budget 2009 | Budget 2010 | Budget 2011 | Budget 2012 |
|--------------------------------------------------------------------|---------------|--------------|---------------|--------------|--------------|--------------|
| DEN LÖPANDE VERKSAMHETEN | | | | | | |
| Förändring av eget kapital (årets resultat) | 29,9 | 29,8 | 6,1 | 19,0 | 42,6 | 59,4 |
| <i>Justeringsposter:</i> | | | | | | |
| Avskrivningar | 56,0 | 56,3 | 57,9 | 58,8 | 60,8 | 60,8 |
| Avsättningar för pensioner | 8,0 | -4,2 | 1,2 | 0,8 | 1,1 | 0,7 |
| Avsättning för avfallsdeponier | 1,0 | 1,9 | 1,8 | 1,3 | 1,3 | 1,3 |
| Ianspråktaga avsättningar för avfallsdeponier | -3,5 | -3,5 | -3,5 | -3,5 | -3,5 | -3,5 |
| Kassaflöde från den löpande verksamheten | 91,4 | 80,4 | 63,5 | 76,4 | 102,2 | 118,7 |
| INVESTERINGSVERKSAMHETEN | | | | | | |
| Investering i materiella anläggningstillgångar | -135,1 | -88,0 | -122,0 | -95,0 | -95,0 | -95,0 |
| Försäljning av materiella anläggningstillgångar | | 0,4 | | | | |
| Kassaflöde från investeringsverksamheten | -135,1 | -87,6 | -122,0 | -95,0 | -95,0 | -95,0 |
| FINANSIERINGSVERKSAMHETEN | | | | | | |
| Ökning av långfristiga skulder (avser förutbet. va-anslutningsavg) | | | 3,6 | 3,6 | 2,7 | 1,7 |
| Kassaflöde från finansieringsverksamheten | 0,0 | 0,0 | 3,6 | 3,6 | 2,7 | 1,7 |
| Årets kassaflöde | -43,6 | -7,2 | -54,9 | -15,0 | 9,9 | 25,4 |
| Likvida medel vid årets början | 349,7 | 349,7 | 342,5 | 287,6 | 272,6 | 282,5 |
| Likvida medel vid periodens/årets slut | 306,1 | 342,5 | 287,6 | 272,6 | 282,5 | 307,9 |

MÅL OCH RESULTATPLAN 2009-2012

Balansbudget

Balansbudgeten visar den ekonomiska ställningen vid årets slut. Av den framgår hur kommunen har använt sitt kapital, i anläggnings- och omsättningstillgångar och hur kapitalet har skaffats, genom lång- och kortfristiga skulder, avsättningar samt eget kapital.

| Belopp i miljoner kr (mkr). | Budget 2008 | Prognos 2008 | Budget 2009 | Budget 2010 | Budget 2011 | Budget 2012 |
|--------------------------------------------------------------------------------------------------|----------------|-----------------|----------------|----------------|----------------|----------------|
| Tillgångar | | | | | | |
| Anläggningstillgångar | | | | | | |
| <i>Materiella anläggningstillgångar</i> | | | | | | |
| Mark, byggnader o tekniska anläggningar | 697,3 | 668,7 | 695,0 | 709,8 | 723,8 | 737,9 |
| Maskiner och inventarier | 121,3 | 102,2 | 140,0 | 161,4 | 181,6 | 201,8 |
| <i>S:a materiella anläggningstillgångar</i> | <i>818,7</i> | <i>770,9</i> | <i>835,0</i> | <i>871,2</i> | <i>905,4</i> | <i>939,6</i> |
| Finansiella anläggningstillgångar | 242,3 | 242,3 | 242,3 | 242,3 | 242,3 | 242,3 |
| S:a anläggningstillgångar | 1 061,0 | 1 013,2 | 1 077,3 | 1 113,5 | 1 147,7 | 1 181,9 |
| Omsättningstillgångar | | | | | | |
| Förråd | 1,0 | 1,0 | 1,0 | 1,0 | 1,0 | 1,0 |
| Exploateringsområden | 12,2 | 12,2 | 12,2 | 12,2 | 12,2 | 12,2 |
| Fordringar | 111,0 | 111,0 | 111,0 | 111,0 | 111,0 | 111,0 |
| Kassa och bank | 302,4 | 338,8 | 283,9 | 268,9 | 278,8 | 304,2 |
| S:a omsättningstillgångar | 426,6 | 463,0 | 408,1 | 393,1 | 403,0 | 428,3 |
| Summa tillgångar | 1 487,6 | 1 476,2 | 1 485,4 | 1 506,6 | 1 550,7 | 1 610,3 |
| Eget kapital, avsättningar och skulder | | | | | | |
| Eget kapital | | | | | | |
| Eget kapital vid årets början | 1 101,3 | 1 101,3 | 1 131,1 | 1 137,3 | 1 156,3 | 1 198,8 |
| Årets förändring enl resultatbudgeten | 29,9 | 29,8 | 6,1 | 19,0 | 42,6 | 59,4 |
| Eget kapital vid periodens/årets slut | 1 131,2 | 1 131,1 | 1 137,3 | 1 156,3 | 1 198,8 | 1 258,2 |
| Avsättningar | | | | | | |
| Avsättning för pensioner+löneskatt | 43,7 | 31,6 | 32,8 | 33,6 | 34,7 | 35,4 |
| Avsättning för deponier | 43,5 | 44,4 | 42,7 | 40,4 | 38,2 | 35,9 |
| Summa avsättningar | 87,2 | 76,0 | 75,4 | 74,0 | 72,8 | 71,3 |
| Skulder | | | | | | |
| Långfristiga skulder | 7,6 | 7,6 | 11,2 | 14,8 | 17,5 | 19,2 |
| Kortfristiga skulder | 261,6 | 261,6 | 261,6 | 261,6 | 261,6 | 261,6 |
| Summa skulder | 269,2 | 269,2 | 272,8 | 276,4 | 279,1 | 280,8 |
| Summa avsättningar och skulder | 356,4 | 345,1 | 348,2 | 350,3 | 351,9 | 352,0 |
| S:a eget kapital, avsättningar och skulder | 1 487,6 | 1 476,2 | 1 485,4 | 1 506,6 | 1 550,7 | 1 610,3 |
| Ansvarsförbindelser | | | | | | |
| Pensionsförpliktelser som inte upptagits bland skulder eller avsättningar (inkl löneskatt) | 649,5 | 755,2 | 766,5 | 778,3 | 789,7 | 799,6 |
| Övriga ansvarsförbindelser | 942,0 | 812,0 | 1 068,0 | 1 083,0 | 1 075,0 | 1 070,0 |
| Summa ansvarsförbindelser | 1 591,5 | 1 567,2 | 1 834,5 | 1 861,3 | 1 864,7 | 1 869,6 |

MÅL OCH RESULTATPLAN 2009-2012

Sammanställd redovisning för kommunen och bolagen

Kommunen bedriver verksamhet inte bara genom sina nämnder utan även genom sina hel- eller delägda bolag.

Spinnerskan i Mark AB

Sedan december 2006 äger ett av kommunen helägt bolag, Spinnerskan i Mark AB samtliga aktier i kommunens helägda bolag. Därigenom skapades en så kallad äkta koncern med Spinnerskan i Mark AB som moderbolag och Marks Bostads AB, Marks Värme AB, samt Marks Fastighets AB som dotterbolag. Syftet med att bilda koncernen är dels att den politiska styrningen ökar jämfört med om bolagen är direktägda, och dels ekonomisk, då den totala skattebelastningen för bolagen minskar.

Grunduppdrag, fokusuppdrag samt resultat per bolag redovisas under avsnittet "Grunduppdrag och finansieringsramar per nämnd och styrelse" (sid 39). Avkastningskrav samt upplåningsbehov för koncernens bolag redovisas under avsnittet "Borgens- och låneramar, avkastningskrav samt ränta på revers" (sid 22).

Sammanställd redovisning

Den sammanställda redovisningen visar resultatet summerat för kommunen, Spinnerskankoncernen samt det delägda bolaget Markhälsan. Syftet med den sammanställda redovisningen är att ge en bild av kommunens ekonomiska ställning oberoende av i vilken juridisk form verksamheten bedrivs.

Sammanställd resultatbudget för kommunen, Spinnerskankoncernen samt Markhälsan

| Belopp i mkr | Budget 2008 | Prognos 2008 | Budget 2009 | Budget 2010 | Budget 2011 | Budget 2012 |
|------------------------------------------------------|-----------------|-----------------|-----------------|-----------------|-----------------|-----------------|
| Verksamhetens intäkter | 600,8 | 600,8 | 707,9 | 722,1 | 740,8 | 744,3 |
| Verksamhetens kostnader | -1 928,7 | -1 923,9 | -2 090,0 | -2 113,4 | -2 168,3 | -2 187,4 |
| Avskrivningar | -94,4 | -103,2 | -98,7 | -101,2 | -104,0 | -104,6 |
| Verksamhetens nettokostnader | -1 422,3 | -1 426,3 | -1 480,9 | -1 492,5 | -1 531,6 | -1 547,7 |
| Skatteintäkter | 1 126,1 | 1 133,0 | 1 168,0 | 1 196,5 | 1 252,8 | 1 252,7 |
| Kommunal fastighetsavgift | 44,4 | 44,3 | 49,6 | 49,6 | 49,8 | 49,8 |
| Utjämning | 310,0 | 298,4 | 302,8 | 307,5 | 314,9 | 314,9 |
| Finansiella intäkter | 8,9 | 14,6 | 10,6 | 4,7 | 5,7 | 17,0 |
| Finansiella kostnader | -35,4 | -31,9 | -38,0 | -40,3 | -41,6 | -53,3 |
| Resultat före bokslutsdispositioner och skatt | 31,7 | 32,1 | 12,1 | 25,5 | 50,0 | 33,4 |

6. Finansiell analys

För att kartlägga och analysera resultat, utveckling och ställning för kommunen används en finansiell analysmodell som utgår från fyra aspekter:

- det finansiella resultatet
- kapacitetsutvecklingen
- riskförhållanden
- kontrollen över den finansiella utvecklingen

Avsikten med modellen är att identifiera eventuella finansiella möjligheter och problem för att se om kommunen har en god hushållning.

Analysen omfattar endast åren t o m 2011, eftersom mål- och resultatplanen för 2012 saknar uppräknings av både intäkter och kostnader.

Resultat-Kapacitet

Förändring av kostnader och intäkter

På grund av lågkonjunktur väntas skatteintäkter, utjämning och finansnetto öka med endast 8,8 % från 2008 (enligt utfallsprognos i delårsrapporten augusti 2008) till 2011, i genomsnitt 2,2 % per år under fyra år. Detta kan jämföras med en ökning på 14,8 % på fyra år i föregående mål- och resultatplan.

Intäktsökningen har alltså bromsat in rejält och medför försämringar i resultaten i början av planperioden. För att nå kommunens finansiella mål att resultatet ska vara minst 2 % i genomsnitt under planperioden kommer kostnaderna att tillåtas öka endast 8,1 %, alltså ännu mindre än intäktsökningen. Detta ger successivt ökande resultat:

2009: 6,1 mkr
2010: 19,0 mkr
2011: 42,6 mkr.

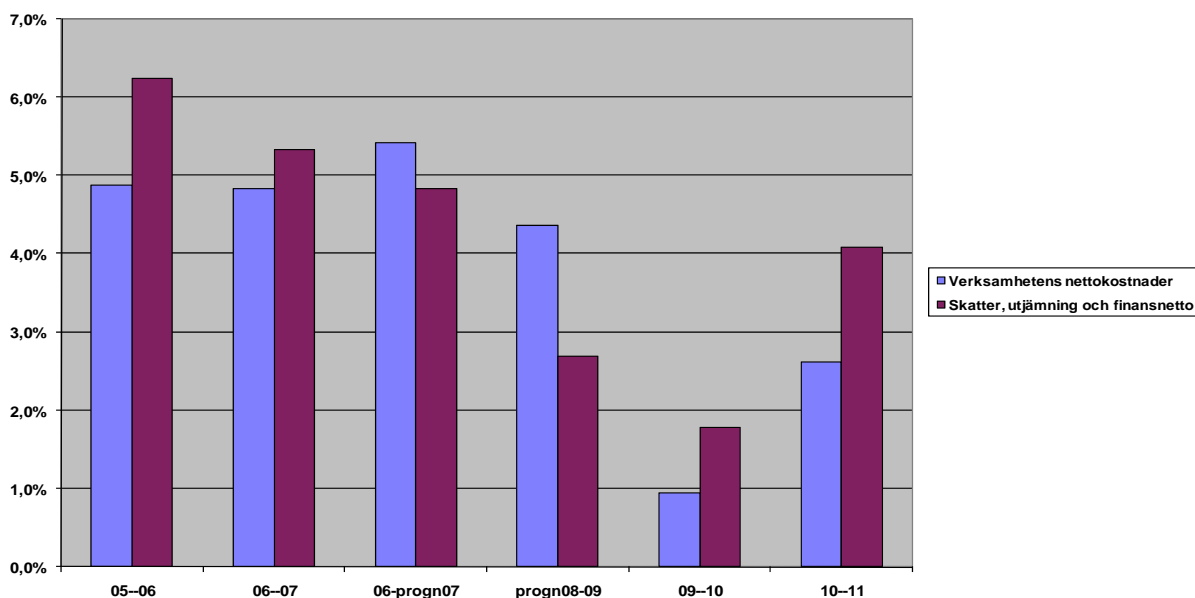
För att nå 2 %-målet för planperioden krävs dessutom att resultatet 2012 förbättras ytterligare till 59,4 mkr.

| Milj kr | Utfall 2006 | Utfall 2007 | Budget 2008 | Prognos 2008 | Budget 2009 | Budget 2010 | Budget 2011 |
|------------------------------------------------|-----------------|-----------------|-----------------|-----------------|-----------------|-----------------|-----------------|
| Verksamhetens nettokostnader | -1 327,0 | -1 391,2 | -1 464,9 | -1 466,6 | -1 530,5 | -1 544,9 | -1 585,2 |
| Skatteintäkter | 1 030,7 | 1 079,3 | 1 126,1 | 1 133,0 | 1 168,0 | 1 196,5 | 1 252,7 |
| Utjämningsbidrag och kommunal fastighetsavgift | 316,1 | 328,6 | 354,4 | 342,7 | 352,4 | 357,1 | 364,7 |
| Finansnetto | 8,6 | 19,6 | 14,3 | 20,7 | 16,2 | 10,3 | 10,3 |
| Skatter, utjämning och finansnetto | 1 355,4 | 1 427,5 | 1 494,8 | 1 496,4 | 1 536,6 | 1 563,9 | 1 627,7 |

| Förändring från föregående år, % | Förändr 05--06 | Förändr 06--07 | Förändr 07--prog08 | Förändr prog08--09 | Förändr 09--10 | Förändr 10--11 | Förändr prog08--11 |
|------------------------------------------------|-------------------|-------------------|-----------------------|-----------------------|-------------------|-------------------|-----------------------|
| Verksamhetens nettokostnader | 4,9 | 4,8 | 5,4 | 4,4 | 0,9 | -1,1 | 8,1 |
| Skatteintäkter | 6,8 | 4,7 | 5,0 | 3,1 | 2,4 | 0,0 | 10,6 |
| Utjämningsbidrag och kommunal fastighetsavgift | 4,2 | 4,0 | 4,3 | 2,8 | 1,3 | 0,0 | 6,4 |
| Finansnetto | 23,5 | 127,6 | 5,8 | -21,7 | -36,4 | 0,0 | -50,2 |
| Skatter, utjämning och finansnetto | 59,2 | 5,3 | 4,8 | 2,7 | 1,8 | 0,0 | 8,8 |

MÅL OCH RESULTATPLAN 2009-2012

Förändring av kostnader och intäkter i % mellan åren



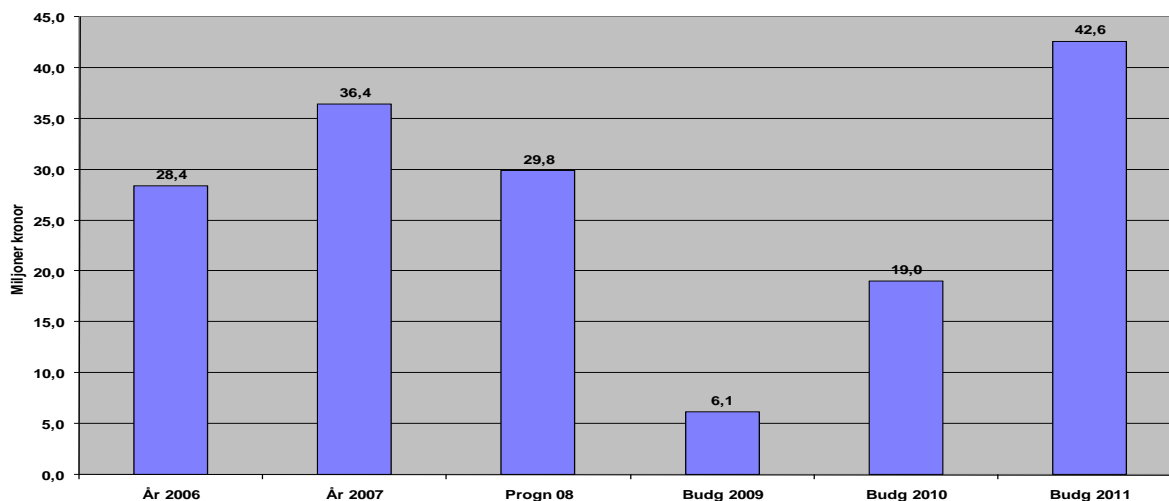
Årets resultat

Enligt balanskravet ska kommunens intäkter överstiga kostnaderna så att ett positivt resultat redovisas. Sedan balanskravet infördes 2000 har kommunen alla år uppfyllt detta krav och kommer att göra så även under planperioden. Det ackumulerade resultatet 2000-2011 blir därmed 292 mkr (efter justering för upp- och nedskrivningar).

| Milj kr | Utfall 2006 | Utfall 2007 | Budget 2008 | Prognos 2008 | Budget 2009 | Budget 2010 | Budget 2011 |
|-----------------------------------------------------|-------------|-------------|-------------|--------------|-------------|-------------|-------------|
| Resultat, mkr | 28,4 | 36,4 | 29,9 | 29,8 | 6,1 | 19,0 | 42,6 |
| Årets resultat/ skatter+utjämning+finansnetto, % | 2,1 | 2,5 | 2,0 | 2,0 | 0,4 | 1,2 | 2,6 |
| Årets resultat/eget kapital, % | 2,7 | 3,3 | 2,6 | 2,6 | 0,5 | 1,6 | 3,5 |

De budgeterade resultaten medför att det egna kapitalet ökar med endast 0,5 % 2009 och 1,7 % 2010. Det ökade resultatet 2011 medför att det egna kapitalet ökar med 3,7 % detta år (se tabell i avsnittet om soliditeten). Den blygsamma ökningen de första åren i planperioden är mindre än den antagna inflationen. Detta gör att det egna kapitalet inte värdesäkras.

Resultatutveckling



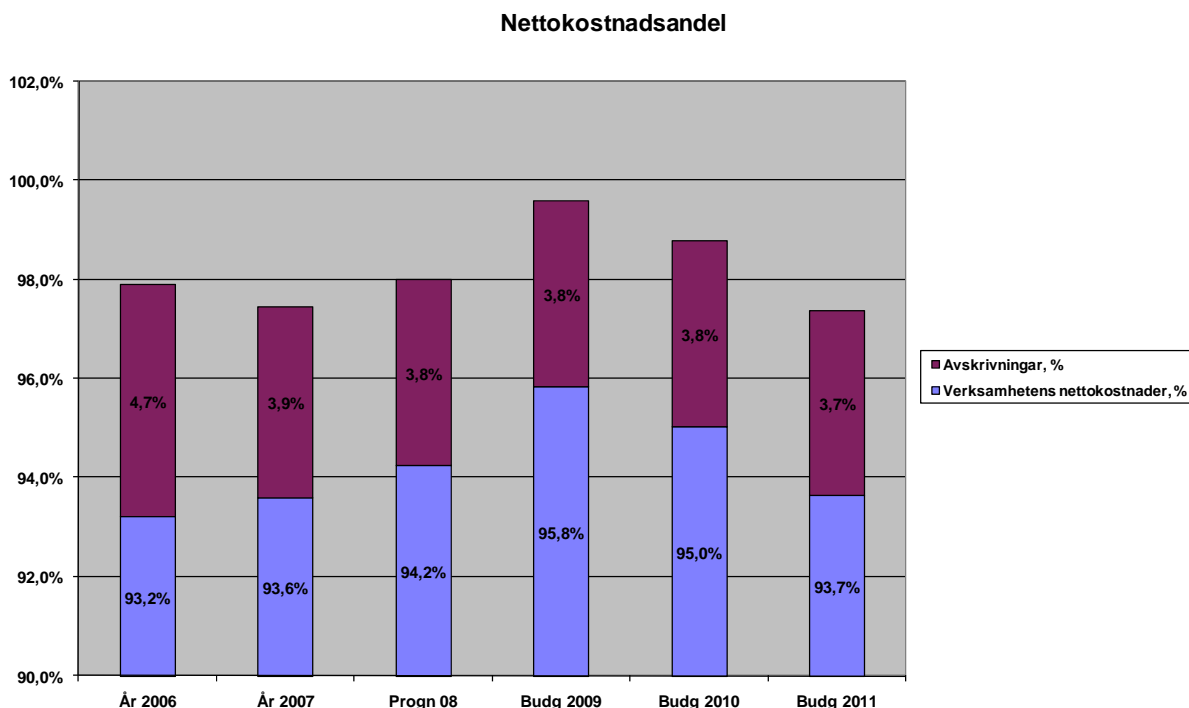
MÅL OCH RESULTATPLAN 2009-2012

Nettokostnadsandel – kostnaders andel av skatteintäkter, utjämningsbidrag och finansnetto

Ett sätt att mäta kommunens ekonomiska ställning är att se hur stor del av intäkterna som används i den löpande verksamheten. Hur stora verksamheternas nettokostnader kan vara styrs av hur kommunens viktigaste finansieringskällor utvecklas – skatteintäkterna och utjämningsbidragen, samt ett mindre tillskott på ca 16 mkr 2009 och ca 10 mkr fr o m 2010 från finansnettot (ränteintäkterna är större än räntekostnaderna).

| | Utfall 2006 | Utfall 2007 | Budget 2008 | Prognos 2008 | Budget 2009 | Budget 2010 | Budget 2011 |
|---------------------------------|-------------|-------------|-------------|--------------|-------------|-------------|-------------|
| Verksamhetens nettokostnader, % | 93,2 | 93,6 | 94,3 | 94,2 | 95,8 | 95,0 | 93,7 |
| Avskrivningar, % | 4,7 | 3,9 | 3,7 | 3,8 | 3,8 | 3,8 | 3,7 |
| Nettokostnadsandel, % | 97,9 | 97,5 | 98,0 | 98,0 | 99,6 | 98,8 | 97,4 |

Verksamhetens nettokostnader (de löpande kostnaderna och intäkterna) förbrukade 97,5 % av skatteintäkter, utjämning och finansnettot under 2007. Under åren 2009-2011 är andelen i genomsnitt 98,6 %. Om nettokostnadsandelen minskas ytterligare till 96,4 % 2012 ger detta ett genomsnittligt resultat på 2 %, vilket därmed uppfyller ett av de finansiella målen.



Investeringsvolym och självfinansieringsgrad av investeringar

Självfinansieringsgraden av årets nettoinvesteringar mäter hur stor andel av årets nettoinvesteringar som kan finansieras med internt tillförda medel i form av avskrivningar och resultat. En självfinansieringsgrad på 100 % och däröver innebär att de egna internt tillförda medlen räcker till och att kommunen inte behöver låna till finansieringarna eller minska sin likviditet, vilket är ett annat finansiellt mål för kommunen. När låneskulden inte behöver öka förbättras det finansiella handlingsutrymmet inför framtiden.

MÅL OCH RESULTATPLAN 2009-2012

Det finansiella målet innebär ett investeringsutrymme på ca 64 mkr 2009 och därefter en successiv ökning följande år genom förbättrat resultat. Om resultatmålet 2 % uppnås kan uppnås vilket ger resultat på 31-33 mkr blir investeringsutrymmet ca 93 mkr per år.

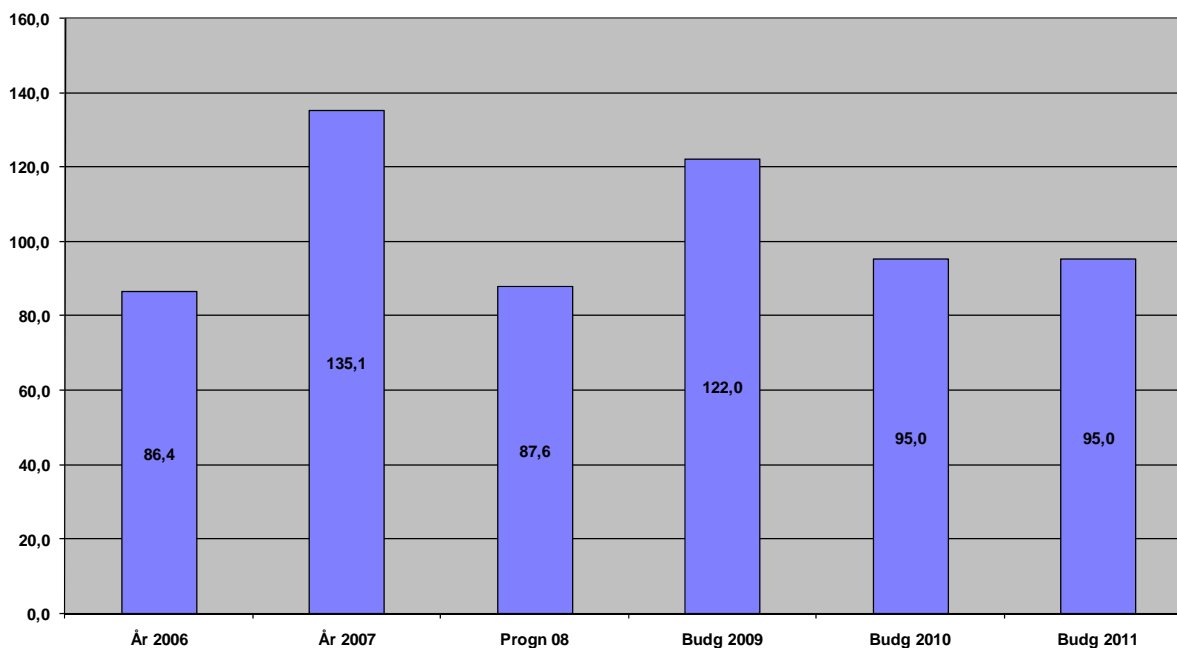
| | Utfall 2006 | Utfall 2007 | Budget 2008 | Prognos 2008 | Budget 2009 | Budget 2010 | Budget 2011 |
|------------------------------------------------|----------------|----------------|----------------|-----------------|----------------|----------------|----------------|
| Nettoinvesteringar, mkr | 86,4 | 40,4 | 135,1 | 87,6 | 122,0 | 95,0 | 95,0 |
| Självfinansieringsgrad, % | 107 | 226 | 64 | 98 | 52 | 82 | 109 |
| Självfin.grad, skattefinansierad verksamhet, % | 115 | 237 | 70 | 103 | 64 | 112 | 151 |

Beroende på en lägre investeringsvolym 2008 blir självfinansieringsgraden 98 %, vilket är bättre än budgeterat 64 %. Enligt investeringsplanen investerar kommunen för 122,0 mkr 2009 och följande år 95,0 mkr per år. Denna investeringsvolym tillsammans med ett resultat under resultatmålet på 2 % gör att självfinansieringsgraden blir endast 52 % 2009 och 82 % 2010 om alla investeringar medräknas. Först 2011 uppnås det finansiella målet att investeringarna ska vara självfinansierade. Genom det förbättrade resultatet blir självfinansieringsgraden detta år 109 %.

I investeringsvolymen ingår ett antagande om investeringar för 30 mkr per år i taxefinansierad verksamhet (va-verket), trots att investeringsram inte fastställs i samband med beslut om i mål- och resultatplan 2009-2012.

Om va-verkets investeringar exkluderas och även den del av avskrivningarna som gäller taxefinansierad verksamhet, 5-6 mkr per år, blir självfinansieringsgraden högre, 64 % 2009, 112 % 2010 och 151 % 2011. Detta innebär att investeringar i skattefinansierad verksamhet finansieras med egna medel från 2010 och därmed uppfylls kommunens finansiella mål om självfinansiering av investeringarna.

Nettoinvesteringar (mkr)



MÅL OCH RESULTATPLAN 2009-2012

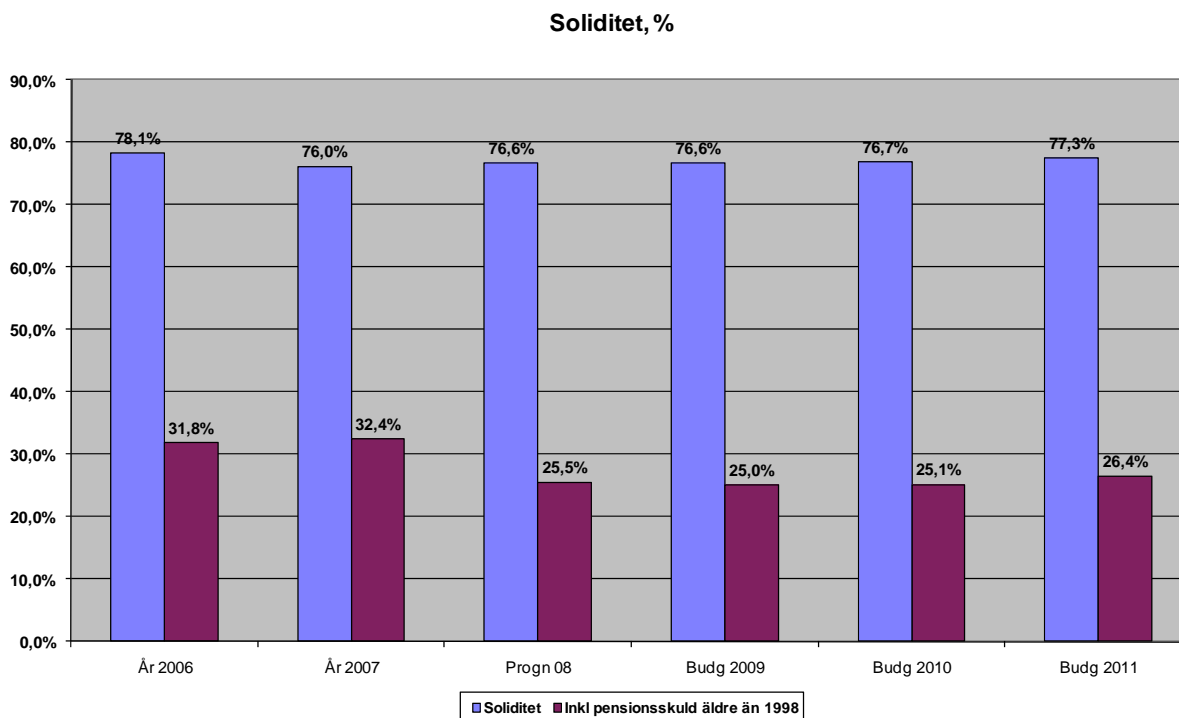
Soliditet

Soliditeten är ett mått på kommunens långsiktiga finansiella utrymme. Den visar hur stor del av kommunens tillgångar som finansieras med skattemedel. Soliditetens utveckling beror på två faktorer, dels det årliga resultatet och dels tillgångsökningen. För en oförändrad soliditet måste det egna kapitalet öka i samma takt som tillgångarna.

| | Utfall 2006 | Utfall 2007 | Budget 2008 | Prognos 2008 | Budget 2009 | Budget 2010 | Budget 2011 |
|-------------------------------|----------------|----------------|----------------|-----------------|----------------|----------------|----------------|
| Soliditet, % | 78,1 | 75,8 | 76,0 | 76,6 | 76,6 | 76,7 | 77,3 |
| Tillgångsförändring, % | 14,1 | 6,6 | 9,2 | 8,3 | -0,1 | 1,4 | 2,9 |
| Förändring av eget kapital, % | 20,2 | 3,4 | 6,2 | 6,2 | 0,5 | 1,7 | 3,7 |

2006 var soliditeten 78,1 % men minskade till 75,8 % 2007 på grund av att tillgångarna ökade mer än det egna kapitalet. 2008 och framåt ökar det egna kapitalet något mer än tillgångarna, vilket medför en något ökad soliditet 2008-2011.

Kommunens höga soliditet innebär att det långsiktiga finansiella handlingsutrymmet är fortsatt stort.



MÅL OCH RESULTATPLAN 2009-2012

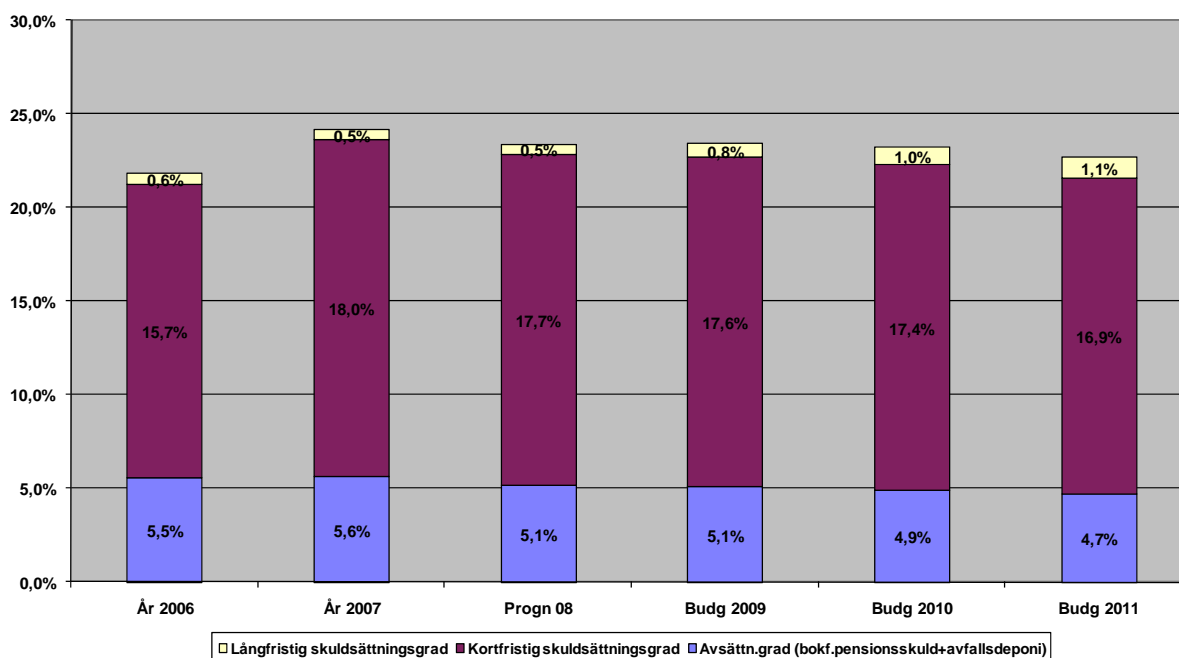
Skuldsättningsgrad

Den del av tillgångarna som har finansierats med främmande kapital benämns skuldsättningsgrad och är soliditetens motsats. Kommunens totala skuldsättningsgrad var 24,2 % 2007 och minskar något under planperioden.

| | Utfall 2006 | Utfall 2007 | Budget 2008 | Prognos 2008 | Budget 2009 | Budget 2010 | Budget 2011 |
|------------------------------------------------|----------------|----------------|----------------|-----------------|----------------|----------------|----------------|
| Total skuldsättningsgrad, % | 21,9 | 24,2 | 24,0 | 23,4 | 23,4 | 23,3 | 22,7 |
| varav avsättningsgrad, % | 5,5 | 5,6 | 5,9 | 5,1 | 5,1 | 4,9 | 4,7 |
| -härav bokförd pensionsskuld (inkl löneskatt), | 2,1 | 2,5 | 2,9 | 2,1 | 2,2 | 2,2 | 2,2 |
| -härav återställande av avfallsdeponier, % | 3,4 | 3,2 | 2,9 | 3,0 | 2,9 | 2,7 | 2,5 |
| varav kortfristig skuldsättningsgrad, % | 15,7 | 18,0 | 17,6 | 17,7 | 17,6 | 17,4 | 16,9 |
| varav långfristig skuldsättningsgrad, % | 0,6 | 0,5 | 0,5 | 0,5 | 0,8 | 1,0 | 1,1 |

Kommunen har mycket små långfristiga skulder. Detta ger kommunen ett ökat finansiellt handlingsutrymme på längre sikt.

Skuldsättningsgrad, %



Risk-Kontroll

Likviditet ur ett riskperspektiv

| | Utfall 2006 | Utfall 2007 | Budget 2008 | Prognos 2008 | Budget 2009 | Budget 2010 | Budget 2011 |
|---------------------|----------------|----------------|----------------|-----------------|----------------|----------------|----------------|
| Kassalikviditet, % | 161 | 175 | 158 | 172 | 151 | 145 | 149 |
| Balanslikviditet, % | 171 | 180 | 163 | 177 | 156 | 150 | 154 |
| Rörelsekapital, mkr | 151,4 | 208,7 | 165,1 | 201,5 | 146,6 | 131,5 | 141,4 |

Ett mått som mäter likviditet eller kortsiktig betalningsberedskap är kassalikviditeten, som är likvida medel (pengar i kassa och bank) och kortfristiga fordringar i förhållande till kortfristiga skulder. 100 % kan anses som ett minivärde eftersom de kortfristiga skulderna täcks av likvida medel och kortfristiga fordringar. Kassalikviditeten var 175 % 2007 men minskar till 149 % 2011.

MÅL OCH RESULTATPLAN 2009-2012

Balanslikviditet är ett mått på kommunens kortsiktiga finansiella handlingsutrymme. Till skillnad från kassalikviditeten ingår i balanslikviditeten samtliga omsättningstillgångar, alltså även förråd och exploateringsområden. Omsättningstillgångar sätts i relation till kortfristiga skulder. 120 % kan anses vara ett minimivärde för balanslikviditeten, som dock minskar från 180 % 2007 till 154 % 2011.

Trots minskningar har kommunen fortfarande höga värden för kassa- och balanslikviditeten. Detta innebär ett stort finansiellt handlingsutrymme även på kort sikt.

Rörelsekapital är skillnaden mellan omsättningstillgångar och kortfristiga skulder, dvs den del av eget kapital som används för att finansiera löpande verksamhet. Kommunens rörelsekapital minskar från 208,7 mkr 2007 till 141,4 mkr 2011.

Finansiella nettotillgångar

I måttet finansiella nettotillgångar ingår alla finansiella tillgångar på balansräkningen som kommunen beräknas eller kan omsätta på tio års sikt. Måttet speglar den tidsrymd som ligger någonstans mitt emellan likviditetsmått och soliditeten.

| | Utfall 2006 | Utfall 2007 | Budget 2008 | Prognos 2008 | Budget 2009 | Budget 2010 | Budget 2011 |
|--------------------------------------------------------------|----------------|----------------|----------------|-----------------|----------------|----------------|----------------|
| Omsättningstillgångar + finansiella anläggningstillgångar | 608,0 | 712,5 | 668,9 | 705,3 | 650,4 | 635,4 | 645,3 |
| Kort- och långfristiga skulder | -222,3 | -269,2 | -269,2 | -269,2 | -272,8 | -276,4 | -279,1 |
| Netto | 385,7 | 443,4 | 399,7 | 436,1 | 377,6 | 359,0 | 366,2 |

Kommunen förbättrade sina finansiella nettotillgångar från 385,7 mkr 2006 till 443,4 mkr 2007. 2008 prognostiseras ungefär samma nivå som 2007. Därefter sker en minskning till 366,2 mkr 2011.

Minskningen försämrar kommunens finansiella handlingsutrymme på medellång sikt.

Pensionsskuld

2006 var kommunens totala pensionsskuld 660,8 mkr. Av dessa låg pensioner äldre än 1998 motsvarande 632,1 mkr (inklusive löneskatt) inom linjen. Detta innebär att större delen av pensionsskulden ligger utanför balansräkningen (inom linjen). Det totala pensionsåtagandet ökade 2007 med hela 132,8 mkr, vilket beror dels på att ränteantagandet i beräkningen sänkts, och dels på justerad beräkning föranledd av den ökade genomsnittliga livslängden.

Från 2007 till 2011 ökar det totala pensionsåtagandet med 30,7 mkr (3,9 %).

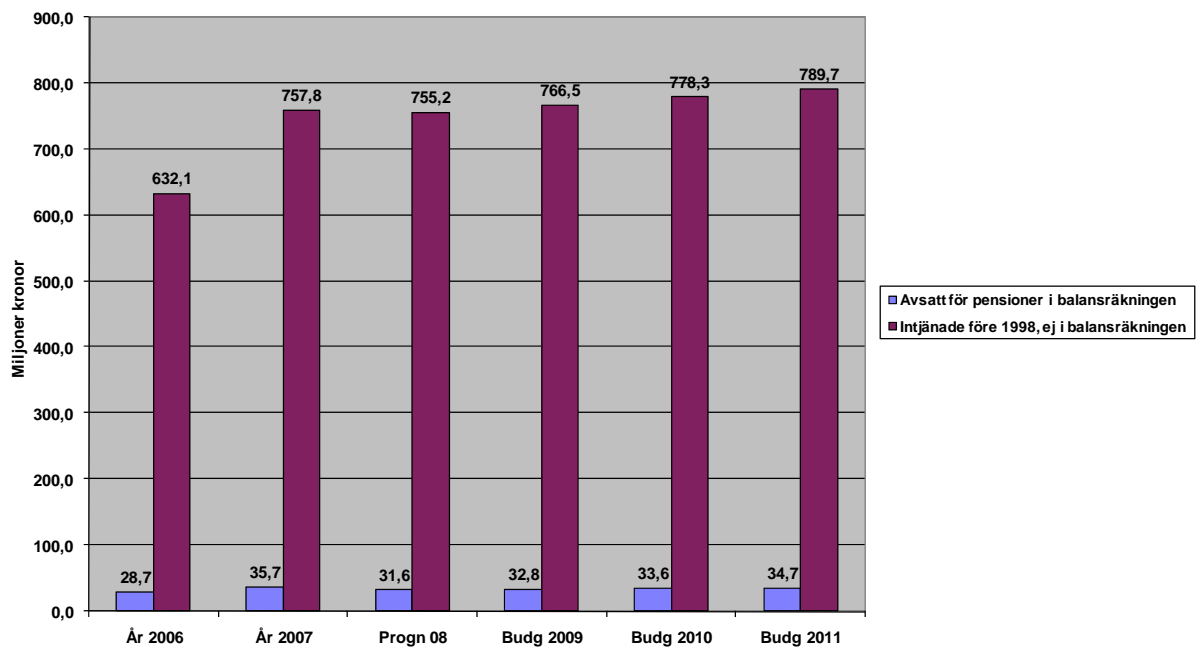
Om även skulderna utanför balansräkningen medräknas sjunker soliditeten från ca 76-77 % till ca 25-26 %.

Av kommunens pensionsåtagande finns ca 270 mkr placerade som likvida medel. Dessa har placerats enligt kommunens placeringspolicy.

MÅL OCH RESULTATPLAN 2009-2012

| | Utfall 2006 | Utfall 2007 | Budget 2008 | Prognos 2008 | Budget 2009 | Budget 2010 | Budget 2011 |
|--------------------------------------------------|----------------|----------------|----------------|-----------------|----------------|----------------|----------------|
| Avsatt för pensioner i balansräkningen | 28,7 | 35,7 | 43,7 | 31,6 | 32,8 | 33,6 | 34,7 |
| Intjänade före 1998, ej i balansräkningen | 632,1 | 757,8 | 649,5 | 755,2 | 766,5 | 778,3 | 789,7 |
| Summa pensionsåtaganden | 660,8 | 793,6 | 693,2 | 786,7 | 799,2 | 811,9 | 824,3 |
| Soliditet inkl pensionsskuld äldre än 1998, % | 31,8 | 23,6 | 32,4 | 25,5 | 25,0 | 25,1 | 26,4 |

Pensionsskuld



7. Tidplan för planering och uppföljning 2009

Årsredovisning 2008

| | |
|------------|---------------------------------------------------------------------|
| 2009-01-23 | Allt material från förvaltningar/bolag är inlämnat (utom protokoll) |
| 2009-02-13 | Nämnders/styrelsers protokoll inlämnas |
| 2009-03-09 | Kommunstyrelsens arbetsutskott/bokslutsberedningen |
| 2009-03-16 | <i>Reservdag</i> |
| 2009-03-30 | Kommunstyrelsen |
| 2009-04-21 | Kommunfullmäktige |

Aprilrapport 2009

| | |
|------------|---------------------------------------------------------------------|
| 2009-05-08 | Allt material från förvaltningar/bolag är inlämnat (utom protokoll) |
| 2009-05-14 | Nämnders/styrelsers protokoll inlämnas |
| 2009-05-25 | Kommunstyrelsens arbetsutskott (information 2009-05-18) |
| 2009-06-01 | Kommunstyrelsen |
| 2009-06-23 | Kommunfullmäktige |

Delårsrapport 2009

| | |
|------------|---------------------------------------------------------------------|
| 2009-09-14 | Allt material från förvaltningar/bolag är inlämnat (utom protokoll) |
| 2009-09-24 | Nämnders/styrelsers protokoll inlämnas |
| 2009-10-05 | Kommunstyrelsens arbetsutskott (information 2009-09-28) |
| 2009-10-12 | Kommunstyrelsen |
| 2009-11-03 | Kommunfullmäktige |

Oktoberrapport 2009

| | |
|------------|---------------------------------------------------------|
| 2009-11-10 | Förvaltningarnas inlämning av driftsredovisning |
| 2009-11-13 | Nämnder/styrelsers protokoll inlämnas |
| 2009-11-23 | Kommunstyrelsens arbetsutskott (information 2009-11-16) |
| 2009-11-23 | Kommunstyrelsen |

Mål- och resultatplan 2010-2013

| | |
|------------|--------------------------------------------------------------------------|
| 2009-05-18 | Nämnder/styrelsers förslag till mål- och resultatplan 2009-2012 inlämnas |
| 2009-05-27 | Nämnder/styrelsers protokoll inlämnas |
| 2009-10-12 | Kommunstyrelsens arbetsutskott/budgetberedningen |
| 2009-10-19 | <i>Reservdag</i> |
| 2009-11-02 | Kommunstyrelsen |
| 2009-11-24 | Kommunfullmäktige |

MÅL OCH RESULTATPLAN 2009-2012

8. Marks kommun – 10 år i siffror

| | 1998 | 1999 | 2000 | 2001 | 2002 | 2003 | 2004 | 2005 | 2006 | 2007 |
|--------------------------------------------------------------------------|--------------|--------------|---------------|---------------|---------------|---------------|---------------|---------------|---------------|---------------|
| ALLMÄNT | | | | | | | | | | |
| Folkmängd 31 december | 33 127 | 33 024 | 32 951 | 32 954 | 33 015 | 33 218 | 33 356 | 33 494 | 33 594 | 33 729 |
| förändring från föregående år | -156 | -103 | -73 | 3 | 61 | 203 | 138 | 138 | 100 | 135 |
| Skattesats, kr per skattekrona (= %): | | | | | | | | | | |
| Kommun | 21,46 | 21,64 | 21,64 | 21,64 | 21,64 | 21,64 | 21,64 | 21,64 | 21,64 | 21,64 |
| Region (f d landsting) | 9,69 | 9,50 | 9,50 | 10,25 | 10,25 | 10,25 | 10,25 | 10,45 | 10,45 | 10,45 |
| Summa utdebitering | 31,15 | 31,14 | 31,14 | 31,89 | 31,89 | 31,89 | 31,89 | 32,09 | 32,09 | 32,09 |
| RESULTATRÄKNING, Mkr | | | | | | | | | | |
| Verksamhetens nettokostnader | | | | | | | | | | |
| Verksamhetens intäkter | 226 | 272 | 267 | 290 | 286 | 310 | 316 | 315 | 328 | 320 |
| Verksamhetens kostnader | -1 073 | -1 186 | -1 233 | -1 324 | -1 353 | -1 423 | -1 482 | -1 522 | -1 591 | -1 656 |
| Avskrivningar | -44 | -47 | -48 | -50 | -52 | -55 | -58 | -58 | -64 | -55 |
| Verksamhetens nettokostnader | -891 | -962 | -1 014 | -1 085 | -1 119 | -1 168 | -1 223 | -1 265 | -1 327 | -1 391 |
| Skatter, statsbidrag och utjämning | 905 | 978 | 1 020 | 1 091 | 1 160 | 1 188 | 1 226 | 1 269 | 1 347 | 1 408 |
| Finansnetto | 6 | 4 | 8 | 6 | 6 | 5 | 6 | 7 | 9 | 20 |
| Resultat före extraordinära poster | 20 | 20 | 14 | 13 | 47 | 25 | 8 | 10 | 28 | 36 |
| Årets resultat | 20 | 20 | 14 | 13 | 47 | 25 | 8 | 10 | 28 | 36 |
| NETTOINVESTERINGAR, Mkr | 83 | 45 | 61 | 81 | 76 | 45 | 49 | 62 | 86 | 40 |
| BALANSRÄKNING, Mkr | | | | | | | | | | |
| Anläggningstillgångar | 749 | 740 | 761 | 780 | 803 | 804 | 805 | 818 | 997 | 982 |
| Omsättningstillgångar | 341 | 379 | 379 | 352 | 378 | 395 | 411 | 376 | 366 | 470 |
| Summa tillgångar | 1 090 | 1 118 | 1 141 | 1 132 | 1 180 | 1 198 | 1 216 | 1 194 | 1 363 | 1 452 |
| Eget kapital | 759 | 771 | 783 | 797 | 846 | 867 | 877 | 886 | 1 065 | 1 101 |
| Avsättningar och skulder | 331 | 348 | 357 | 335 | 334 | 331 | 339 | 308 | 298 | 351 |
| Summa eget kapital, avsättningar och skulder | 1 090 | 1 118 | 1 141 | 1 132 | 1 180 | 1 198 | 1 216 | 1 194 | 1 363 | 1 452 |
| Finansiella nettotillgångar, Mkr | | | | | | | | | | |
| Omsättningstillgångar+finansiella anläggningstillgångar | 410 | 440 | 451 | 414 | 439 | 458 | 489 | 464 | 608 | 713 |
| Kort- och långfristiga skulder | -259 | -246 | -311 | -285 | -268 | -263 | -268 | -232 | -222 | -269 |
| Finansiella nettotillgångar | 151 | 194 | 140 | 129 | 171 | 195 | 221 | 232 | 386 | 443 |
| Pensionskuld, Mkr | | | | | | | | | | |
| I balansräkningen | 27 | 52 | 10 | 12 | 16 | 18 | 21 | 27 | 29 | 36 |
| Inom linjen (ej bokförd i balansräkningen) | 507 | 518 | 525 | 526 | 537 | 555 | 568 | 576 | 632 | 758 |
| Total pensionsskuld | 534 | 570 | 535 | 538 | 553 | 573 | 589 | 603 | 661 | 794 |
| Borgensättagande, Mkr | | | | | | | | | | |
| 644 | 617 | 722 | 761 | 780 | 815 | 785 | 857 | 851 | 850 | |
| FINANSIELLA NYCKELTAL | | | | | | | | | | |
| Andel av skatteintäkter, utjämning och finansnetto, %: | | | | | | | | | | |
| Verksamhetens nettokostnader exkl avskrivningar | 92,9 | 93,1 | 94,0 | 94,3 | 91,5 | 93,3 | 94,6 | 94,6 | 93,2 | 93,6 |
| Avskrivningar | 4,9 | 4,8 | 4,7 | 4,6 | 4,4 | 4,6 | 4,7 | 4,6 | 4,7 | 3,9 |
| Nettokostnadsandel | 97,8 | 97,9 | 98,6 | 98,8 | 95,9 | 97,9 | 99,3 | 99,2 | 97,9 | 97,5 |
| Årets resultat | 2,2 | 2,1 | 1,4 | 1,2 | 4,1 | 2,1 | 0,7 | 0,8 | 2,1 | 2,5 |
| Investeringar: | | | | | | | | | | |
| Självfinansieringsgrad, % | 78 | 151 | 102 | 78 | 131 | 177 | 136 | 111 | 107 | 226 |
| Nettoinvesteringar/verksamhetens nettokostnader, % | 9,3 | 4,7 | 6,0 | 7,5 | 6,8 | 3,9 | 4,0 | 4,9 | 6,5 | 2,9 |
| Årets resultat: | | | | | | | | | | |
| Årets resultat/verksamhetens kostnader, % | 1,9 | 1,7 | 1,1 | 1,0 | 3,5 | 1,8 | 0,6 | 0,7 | 1,8 | 2,2 |
| Årets resultat/eget kapital, % | 2,7 | 2,7 | 1,8 | 1,6 | 5,6 | 2,9 | 1,0 | 1,2 | 2,7 | 3,3 |
| Genomsnittligt resultat de 3 senaste åren/ verksamhetens kostnader, % | -0,4 | 1,4 | 1,6 | 1,3 | 1,9 | 2,1 | 1,9 | 1,0 | 1,0 | 1,6 |
| Soliditet (eget kapital/summa tillgångar), %: | | | | | | | | | | |
| -enligt blandmodellen (infördes 1998) | 69,7 | 68,9 | 68,7 | 70,4 | 71,7 | 72,4 | 72,1 | 74,2 | 78,1 | 75,8 |
| -inkl hela pensionsskulden (inkl löneskatt) | 23,2 | 22,6 | 22,6 | 23,9 | 26,2 | 26,1 | 25,4 | 25,9 | 31,8 | 23,6 |
| Kassalikviditet, % | | | | | | | | | | |
| (likvida medel+kortfristiga fordringar/kortfristiga skulder) | 185 | 197 | 165 | 177 | 194 | 187 | 146 | 154 | 161 | 175 |
| Finansiella nettotillgångar/verksamhetens kostnader,% | 14,1 | 16,4 | 11,3 | 9,7 | 12,6 | 13,7 | 14,9 | 15,2 | 24,2 | 26,8 |
| Borgensättagande/verksamhetens kostnader, % | 60,0 | 52,0 | 58,6 | 57,5 | 57,7 | 57,3 | 53,0 | 56,3 | 53,5 | 51,3 |