



Mark

nationella prov föräldrar undersökande arbetssätt **leken** barn
hälsosam utvecklingssamtal begreppsutveckling jämställdhet
meritvärde fritidshem grundskola **inflytande**
förskola **iup** lärandet fortbildning **särskola** betyg
samarbete utvecklingsplan familjedaghem kvalitetsutveckling
elever

Kvalitetsredovisning 2008

Barn- och ungdomsnämnden i Mark

Marks kommuns kvalitetsredovisning för år 2008 grundar sig på förskolornas och skolornas egna redovisningar gällande verksamhetsåret 2007/2008. Dessutom innehåller den uppgifter om förvaltningen som helhet för året 2008.

Innehållsförteckning

KVALITETSARBETE	3
FÖRUTSÄTTNINGAR	4
BARN, ELEVER OCH PERSONAL	4
<i>Antal barn och elever i verksamheten</i>	4
ELEVVRÅRD	4
ARBETET I FÖRSKOLAN	5
<i>Fortbildning</i>	5
<i>Om särskilt stöd</i>	5
<i>Om dokumentation</i>	6
<i>Om arbetssätt och lust att lära</i>	6
LEKEN OCH LÄRANDET	6
FÖRSKOLANS VÄRDEGRUND	7
<i>Om miljön är hälsosam och hur förskolan arbetar med att utveckla barnens sociala förmåga</i>	7
SAMVERKAN MELLAN FÖRSKOLA OCH HEM	7
JÄMSTÄLLDHET	8
HELHETSBEDÖMNING AV FÖRSKOLAN	8
ARBETET I SKOLAN	9
<i>Fortbildning</i>	9
SKOLAN SOM ARBETSPLATS	10
UNDERVISNINGEN	11
<i>Barns och elevers möjlighet till inflytande och stöd</i>	11
<i>Ett undersökande aktivt arbetssätt som stödjer matematisk förståelse</i>	12
<i>Skolan och samhället</i>	12
VÅRDNADSHAVARNAS DELAKTIGHET	12
JÄMSTÄLLDHET	13
KVALITETSSÄKRING AV BEDÖMNING OCH BETYG	13
RESULTAT	13
<i>Läsutveckling</i>	13
<i>Nationella prov</i>	14
<i>Betyg åk 9 våren 2008 – meritvärde och behöriga till gymnasiet</i>	16
<i>Helhetsbedömning</i>	18
ÅTGÄRDER FÖRSKOLAN OCH SKOLAN	19
<i>Uppföljning av förra årets åtgärder</i>	19
<i>Detta behöver vi utveckla</i>	20

Kvalitetsarbete

Barn- och ungdomsförvaltningen har en modell för kvalitetsarbetet där alla förskolor och skolor beskriver i vilken utsträckning de når de nationella målen genom ett antal indikatorer. Dessa svarar dessutom på barn- och ungdomsnämndens prioriterade mål. Gemensamma blanketter för kvalitetsredovisningarna används. Till hjälp och stöd finns ett självvärderingsmaterial, en variant av Skolverkets BRUK, ett material för av bedömning, reflektion, utveckling och kvalitet¹. Flera undersökningar visar att man tenderar att bli mer kritisk till sin egen verksamhet när man faktiskt studerar den djupare och utifrån fler infallsvinklar. Det paradoxala kan inträffa att när vi blir bättre på utvärdering så kommer det redovisade resultatet att sjunka. Förskolan redovisas för sig och skolan för sig. I skolan ingår förskoleklass, fritidshem, grundskola och sarskola.

Arbetet med att utvärdera sin verksamhet och beskriva kvalitén har utvecklats över tid. Rektorer i förskolan ser att utvecklingsprojektet Kvalitet i förskolan, där ett tjugotal pedagoger läst aktionsforskning på universitetet, har en positiv inverkan på diskussionerna om kvalitet.

Kommunen samlar in uppgifter om läsutvecklingen i årskurs 2 och 3 samt de nationella proven i årskurs 5. För årskurs 9 sammanställs resultaten av de nationella proven och betygen så varje skola kan se sitt resultat i förhållande till övriga. Föräldrar med barn i förskolan har fått möjlighet att lämna synpunkter på verksamheten. Enskilda förskolor och skolor har dessutom gjort egna enkäter om olika företeelser.

Arbetet för att utveckla kvalitetsarbetet har skett genom att kvalitetsredovisningarna använts vid medarbetarsamtal; mellan distriktschef och rektor samt ibland mellan rektor och grupper av personal. Information om förändrade förordningar och allmänna råd har spridits på olika sätt, genom muntlig information, via intranät och genom broschyrer.

Analys

Skall kvalitetsredovisningarna bli de redskap för utveckling av verksamheterna som de är tänkta att vara krävs att rektor arbetar mycket aktivt med detta. Rektorernas arbete underlättas av de gemensamma blanketter som finns och det utvärderingsmaterial som tagits fram.

För att kvalitetsredovisningen skall ligga till grund för Barn- och ungdomsnämndens beslut; i strategiskt viktiga resursfördelnings- och framtidfrågor krävs att också nämndledamöterna ingående får studera och ställa frågor kring kvalitetsredovisningen.

Vi använder oss av fyra steg hämtade från Skolverkets BRUK för att bedöma kvalitén inom de olika områdena, de olika indikatorerna.

- Låg utsträckning - Arbetslaget har enats om hur man skall arbeta
- Viss utsträckning - Arbetet har påbörjats och vissa kännetecken finns
- Hög utsträckning - Arbetslaget kännetecknas till stor del av detta
- Helt och hållet - Denna egenskap kännetecknar arbetslaget

Enheterna tenderar att bedöma sig i de två mellanstegen vilket tyder på viss försiktighet. Fler förskolor och skolor skulle troligen kunna värdera sig högre i vissa avseenden. Helt och hållet kan tolkas som att man nått målet men att en egenskap kännetecknar arbetslaget behöver inte betyda att arbetet är helt fulländat och inte kan förbättras eller förändras.

¹ BRUK: http://www.skolutveckling.se/kvalitetsarbete/ig_bruk/index.htm

Förutsättningar

Barn, elever och personal

Antal barn och elever i verksamheten

	oktober 2008	oktober 2007	oktober 2006	oktober 2005
Förskolan	1 429	1 369	1 350	1 258
Fritidshem	1 445	1 433	1 334	1 271
Familjedaghem	54	66	81	91
Grundskola	3 892	4 034	4 161	4 285
Särskola	56	60	81	80

Antalet barn i förskolan ökar men andelen är ungefär som föregående år. Antalet blir fler för årskullarna har ökat något. Totalt går 85 procent av barnen i ålder 1 – 5 år i förskola eller i familjedaghem och 80 procent av 6-9 åringarna har plats på fritidshemmen. Antalet familjedaghem minskar år från år och därmed också antalet inskrivna barn i den verksamheten. I december infördes möjligheten för föräldrar med barn i ålder 1- 3 år att få vårdnadsbidrag. Hur detta kommer att påverka efterfrågan på förskoleplatser är idag osäkert.

Den tillfälliga förskolan Strömbacken har fortsatt under 2008 och är nu permanent, i alla fall fem år framåt. Utbyggnad av Örby förskola och nybyggnation av en förskola i Sätilla blev inte färdigställda under 2008 som planerat utan de tas i bruk under våren 2009.

I förskolan arbetar cirka 250 årsarbetare. Andelen personal med högskoleutbildning i förskolan är 2008 52 procent, vilket är ökning med 7 procent från föregående. På fritidshemmen arbetar 73 årsarbetare och i grundskolan inklusive förskoleklassen ca 322, totalt 395, en minskning från 2007 med 10 årsarbetare. Andelen med pedagogisk högskoleutbildning i skolan är 85 procent.

I den obligatoriska särskolan arbetar 12,2 årsarbetare lärare.

Analys

Skolledningarna arbetar mycket med prognoser för att möta den ökade efterfrågan inom barnomsorgen och det minskade elevantalet på skolorna och det måste fortsätta. Förskollärare är dock ett bristyrke men vi har lyckats bra med rekryteringen vilket gjort att andelen med högskoleutbildning i förskolan har ökat. Det finns också lärare med utbildning för äldre barn som arbetar i förskolan.

Elevvård

Elevvården består av ett team i varje distrikt med specialpedagog, kurator, skolsköterska, psykolog, talpedagog och studie- och yrkesvägledare. Totalt arbetar ca 26 årsarbetare i teamen.

De flesta barnen i kommunen mår bra. Den negativa trend som uppvisats tidigare bland äldre elever har hävts och de har en positivare självbild än tidigare. Elevernas attityder till skolan har förbättrats och färre elever upplever svårigheter i skolarbetet.

Även om eleverna generellt sett mår bättre så ökar andelen som söker sig till barnpsykiatri och ungdomsmottagning. Självskadebeteende bland yngre elever har aktualiserats som ny problematik.

Förutom arbetet i teamen arbetar elevvården enligt modell Västbus, i samarbete med Barn- och ungdomspsykiatri och Socialtjänsten. Elever kan också få stöd genom placering i särskild undervisningsgrupp där eleverna kan gå hel- eller deltid.

Föräldrars förmåga till gränssättning när det gäller grundläggande regler kan påverka förutsättningarna för barnets skolgång. En del föräldrar vågar inte ta konsekvensen av att sätta gränser för sina barn. Föräldrautbildning har genomförts på flertalet högstadieskolor för intresserade föräldrar. Utbildningen sker av personer från kultur och fritidsförvaltningen utbildade i Fritsla Föräldraprogram². Föräldrarna som deltar träffas tre gånger för att diskutera kring tonåringar och föräldrarollen. Utvärderingarna har varit mycket positiva och föräldrarna anser sig ha fått nya verktyg och de känner sig stärkta i rollen som föräldrar.

² <http://www.blanck.se/ff/program/index.html>

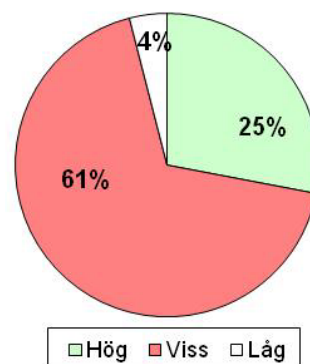
Lösningsfokuserat arbetssätt med gentemot eleverna är en metodik som flera skolor använt för att skapa ett positivare klimat som grund för elevernas skolarbete. För att detta skall lyckas bör fokuseringen läggas på handledning av pedagoger och tidigare stödinsatser. Att samverka sker mellan pedagoger kring insatser för elever har betydelse för resultatet.

Betoning har lagts vid tidigare insatser för elever med inlärningssvårigheter. Medvetenheten bland pedagogerna har ökat om miljöns betydelse för elevernas förutsättningar för lärande. Pedagogerna har blivit trygga och kunniga att arbeta med åtgärdsprogram som verktyg för stödinsatser riktade till elever. Skene distrikt menar att deras målmedvetna arbete för att med stöd av åtgärdsprogram tydliggöra barns svårigheter och arbeta målmedvetet med personalens förmåga att bemöta problemen gett resultat.

Arbetet i förskolan

– *I vilken utsträckning personalen har möjlighet att planera de pedagogiska aktiviteterna.*

Andelen som anser att man i hög utsträckning fått möjlighet att planera har sjunkit och är nu 25 procent mot 40 procent 2007. Anledningen är att det öronmärkta statsbidraget försvann. Modellerna och tiderna för hur man planerar varierar mycket mellan olika förskolor. Till en del beror detta på att storleken på förskolan påverkar antal lösningar. Det fungerar också bättre generellt för en pedagog som arbetar heltid mot en som arbetar deltid att få ut sin planeringstid. Den enskilda planeringstiden har förskolorna lyckats med i högre utsträckning än den gemensamma för arbetslaget. Förskolorna behöver mer tid avsatt för planering och uppföljning av verksamheten och dokumentation kring barnens utveckling. Det går också åt mer tid genomföra två föräldrasamtal per år istället för ett. De som lyckas organisera sin planeringstid bör dela med sig av hur de gör till de övriga.



Fortbildning

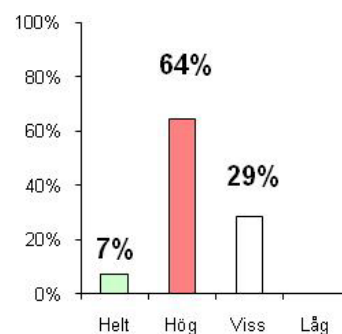
Personal i förskolan har under 2008 deltagit i olika fortbildningsinsatser. Fortbildningen kan ha bestått av t en studiecirkel på den egna förskolan, några arbetslag har fått handledning. Dessutom har nedanstående kommunövergripande insatser erbjudits.

Fortbildningsinsats	Antal deltagare
Utematematik, Navet	74
Sluta räkna och börja se, Ulla Öberg	612 (Förskola-åk9)
Matematikmässa med inspirationsföreläsning	
Vygotskij i förskolan, Leif Strandberg	282
Den nya förskolan - med kvalitet i fokus, kommunal, lärarförbundet	291
Aktionsforskning, Elisabeth Hesslefors-Arktoft	287
Aktionslärande, Göteborgs universitet, forts	18
Första hjälpen	46
Brandskyddsutbildning	72

Om särskilt stöd

– *I vilken utsträckning barn i behov av särskilt stöd får den omsorg deras behov kräver.*

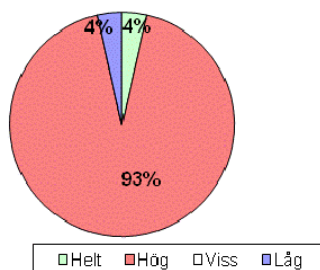
Barn i behov av särskilt stöd får i hög grad det stöd de behöver. För barn med stora behov har några förskolor extra resurser och samarbetar med t ex habilitering och syncentral. Förskolorna har också fått fortbildning för att kunna göra ett bättre arbete med barnen. För andra barn har personalen fått stöd och handledning av särskilt tal- och specialpedagog i elevvårdsteamet. Handledningen har varit väldigt värdefull och säkerställt arbetets kvalitet och att man kommit vidare. De förskolor som arbetar i par med mindre grupperingar av barn anser att organisationen i sig gör att de lättare ser och kan möta barnens särskilda behov.



Om dokumentation

- *I vilken utsträckning för skolan har fungerande dokumentation kring barnens utveckling.*

Många förskolor dokumenterar barnens utveckling i en portfolio. Detta uppskattas av både barn och föräldrar och används ofta som en del av underlaget vid utvecklingssamtalet eftersom en bra portfolio synliggör hur barnets lärande ser ut. Många dokumenterar de olika projekt som pågår på väggarna i förskolan. Mer och mer blir digitalkameran till hjälp vid dokumentationen. Det som brister är att alla på förskolan inte har samma kunskap och rutin kring dokumenterandet och det är också svårt att få tiden att räcka till.



Om arbetssätt och lust att lära

- *I vilken utsträckning kännetecknas verksamheten av ett undersökande aktivt arbetssätt där barnet utvecklar nyfikenhet och lust att lära.*

Barnen erbjuds olika material, ofta placerat i olika rum beroende på användningsområde såsom ateljé, byggrum. Materialet exponeras så det ser tilltalande ut och är placerat på en nivå där barnen själva kommer åt det. Miljöer har blivit mer lättåtkomliga och genom att de förändras kontinuerligt har barnens möjligheter att utvecklas ökat. Utmaningar, aktiviteter och material har tillförts barnens vardag vilket ökat deras lust och glädje. Pedagogerna har blivit mer tillåtande och inlyssnande genom att aktivt befinna sig nära barnen och följa dem i deras utforskande.

Leken och lärandet

Förskolornas redovisar resultatet av sitt arbete för att stärka barnens utveckling och lärande med hjälp av tre indikatorer

- *I vilken utsträckning arbetet med barnens begreppsutveckling ger resultat.*

Pedagogerna har medvetet satt ord på det de gör och benämner aktiviteter och skeenden. Den mer utbredda åldersindelningen med barn i mindre grupper underlättar dialogen med barnen, personalen är mer nära och närvarande. Också arbetssättet med mer material tillgängligt för barnen har gett fler muntliga instruktioner och därmed ett ökat ordförråd. Man har läst sagor och ramsor, sjungit vilket utvecklat barnens språk och begreppsförståelse. Barnen har utvecklat sitt språk på ett positivt sätt vilket märks i samtal med vuxna och med andra barn när man spelar spel, bygger, leker osv.

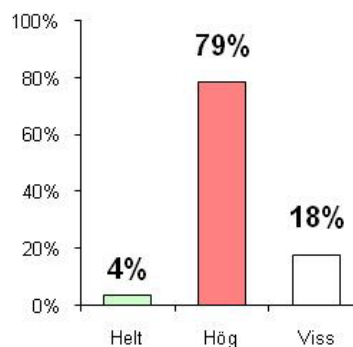
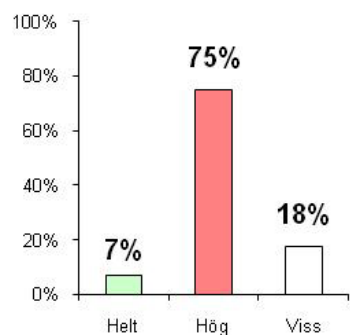
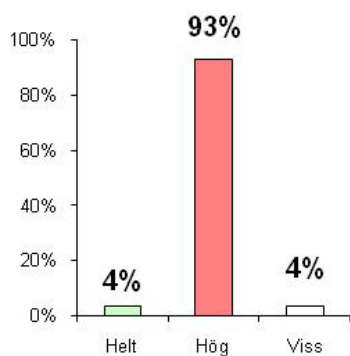
- *I vilken utsträckning har förskolan arbetsmetoder som stödjer en matematisk förståelse och ett naturvetenskapligt intresse.*

Förskolorna har under året fortsatt arbetet med att utveckla sina arbetsmetoder inom det matematiska området. Det har skett påfyllning utifrån från olika fortbildningar och genom att man diskuterat, övat och prövat i det dagliga arbetet. Fortbildningen har gett pedagogerna en större insikt i vad som är matematik. Matematikprojektet avslutades med en mäsas i oktober där de flesta förskolor delade med sig av sitt arbete och sina metoder.

Det naturvetenskapliga intresset har stärkts genom de återkommande vistelserna i skog och mark där barnen erbjudits lekar, experiment och studier av djur och natur. Någon förskola har märkt en ökad medvetenhet om klimat och årstider. Också i skogen har matematiken fått sin naturliga plats, det finns mycket att mäta, räkna och sortera i naturen. Det naturvetenskapliga arbetet behöver dock utvecklas uppger flera förskolor.

- *I vilken utsträckning barnen har möjlighet att uttrycka sina tankar och åsikter och påverka verksamheten.*

Inflytandet på förskolorna har blivit något bättre sedan förra året då 36 procent uppgav i viss utsträckning mot 18 procent i år. Barnen ges överlag stort utrymme för egna val och fri lek. Pedagogerna märker på barnen att de är mer delaktiga i sin egen vardag, de kommer med förslag och tar mer initiativ. Några förskolor beskriver hur barnen har egna planeringsveckor vilka sedan utvärderas, andra låter barnen komma med förslag vilka alla får rösta på för att synliggöra den demokratiska processen. Ytterligare andra låter barnen få infly-



tande genom att de är med barnen och lyssnar. ”När vi verkligen lyssnar på vad barnen säger och verkligen dokumenterar vad det är de egentligen gör så har det givit oss nya infallsvinklar och mycket blir prestigelöst.” I de förskolor där man arbetar i projekt vilka utvecklas genom de deltagande barnen, så har barnen ett stort inflytande.

Förskolans värdegrund

Om miljön är hälsosam och hur förskolan arbetar med att utveckla barnens sociala förmåga

- *I vilken utsträckning förskolan ger varje barn möjlighet att utveckla sin förmåga till hänsyn och samspel med andra, vuxna och andra barn*

Genom att organisera sig i grupper med färre barn har man kunnat följa barnen och se individen och hur den närmar sig andra, lär av andra, samspelar med andra osv. Det har blivit mindre av konflikter och stress och mer samspel. Genom rollspel, samtal och dramatisering har problem konkretiserats och det har gjort barnen bättre på att lösa konflikter. Pedagogerna har visat i praktik hur konflikter kan lösas. Flera förskolor pekar på pedagogernas betydelse som förebilder och de diskussioner om förhållningssätt som förts i arbetslagen.

- *I vilken utsträckning är miljön hälsosam, kreativ och stimulerande*

Nästan samtliga förskolor beskriver hur de ändrar i sina lokaler kontinuerligt efter barnens behov. Man exponerar material på barnens nivå så de kommer åt det själva. På detta sätt blir miljön mer stimulerande. För att göra sådana förändringar krävs att de som arbetar på förskolan samarbetar och diskuterar sin verksamhet.

Den fysiska miljön är på de flesta förskolor ganska väl anpassade för den verksamhet som bedrivs. Förskolor som Berghem, Ubbhult, Öxabäck, Solgården är svårjobbade och skulle behöva bytas ut mot helt nya lokaler. Några förskolor är relativt moderna, Marieberg, Habbygården, men trånga vilket påverkar verksamheten. Av föräldrarna instämmer 97 procent helt eller delvis i att miljön är trygg, hälsosam och stimulerande. Några förskolor som Loftsgården och Ekgården har under året börjat förändra sin utemiljö.

- *I vilken utsträckning förskolan nått de prioriterade målen i sin likabehandlingsplan*

Alla förskolor har upprättat en likabehandlingsplan. Man arbetar enligt intentionerna i sina planer, det vill säga med förebyggande arbete om hur man är emot varandra, och man tar tag i konflikter när de uppstår. Flera har på olika sätt arbetat med drama i detta arbete. Ingen förskola har något prioriterat område i sin plan utan arbetet är mer allmänt hållet.

Samverkan mellan förskola och hem

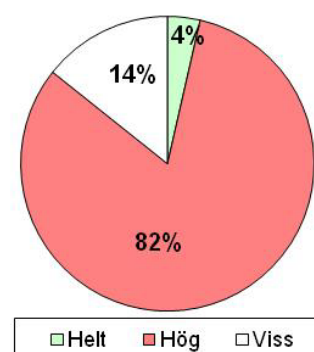
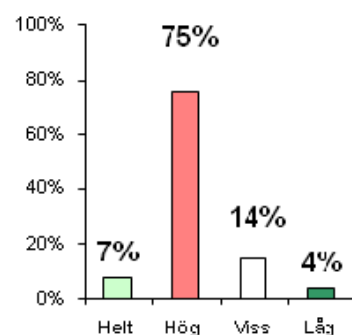
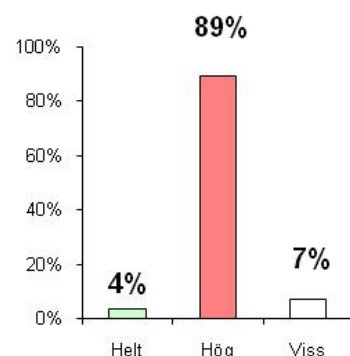
- *I vilken utsträckning vårdnadshavarna anser att samarbetet med förskolan fungerar bra*

Förskolorna uppfattar att vårdnadshavarna anser att samarbetet fungerar bra. Man stödjer sig på de dagliga kontakterna, diskussioner vid utvecklingssamtal, föräldramöten och olika enkätundersökningar. Mycket omkring samverkan handlar om information, både om det som planeras och vad som har hänt. Flera förskolor har veckobrev som föräldrarna får via papper eller mail, sådana gör att man inte glömmer informera någon förälder. Flera förskolor behöver bli bättre på att informera och beskriva sin verksamhet.

I den enkät som besvarades av föräldrarna i förskolan i januari 2008 instämmer 64 procent av föräldrarna helt i påståendet *Samverkan mellan förskola och hem fungerar bra* och ytterligare 28 procent fyller i 3 på den fyragradiga skalan, alltså anser 92 procent att samverkan fungerar bra.

När det gäller huruvida man får tillräcklig information anser hälften av föräldrarna att de får det. Informationen till föräldrarna bör förbättras. Den planerade skolplattformen kan vara en del av detta men viktigare är informationen vid den dagliga kontakten, där ansvar vilar också hos föräldrar att aktivt ta till sig av den information som finns att tillgå.

Många förskolor har förändrat sin verksamhet efter de synpunkter som framkom i enkäten. Någon har ändrat sina mattider så att föräldrarna kan bli mottagna av en personal när de



kommer vilket förbättrat kontakten med föräldrar till 15-timmarsbarn. Flera förskolor har ändrat sina informationsrutiner.

– ***I vilken utsträckning vårdnadshavare och personal är nöjda med utvecklingssamtalen och underlaget för detta.***

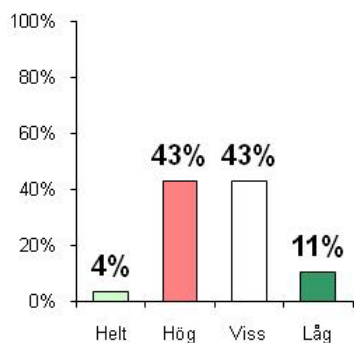
Av enkäten från januari 2008 framgår att 52 procent av föräldrarna med barn i förskolan helt instämmer i påståendet att utvecklingssamtalen känns givande, och 28 procent instämmer delvis. Nästan 10 procent har inte svarat på frågan eftersom de aldrig haft något utvecklingssamtal, detta berodde i en del fall på att de nyligen börjat i förskolan eller på att förskolan då ännu inte börjat erbjuda samtal varje termin.

Flera förskolor har arbetat fram eller planerar att ta fram ett gemensamt material att använda vid utvecklingssamtalen. Alla pedagoger är dock inte riktigt bekväma med de mallar man arbetat fram utan upplever att det naturliga samtalet stannar upp. Mallarna behöver revideras så att samtalen bygger på en struktur som pedagogerna behärskar så att samtalet flyter. Men överlag fungerar samtalen bra och de är en viktig del av samarbetet mellan hem och förskola. Barnens portfolios bildar en viktig bakgrund till samtalen. Arbetet med att planera och genomföra utvecklingssamtal har tagit mycket tid av planeringstiden.

Jämställdhet

– ***I vilken utsträckning förskolan främjar jämställdhet och motverkar traditionella könsroller.***

Det påbörjade arbetet med att motverka traditionella könsroller, med stöd av genuspedagogen, har fortsatt på förskolorna. Man tänker mer på genus när man köper in material och planerar. Det handlar om att t ex köpa böcker där både flickor och pojkar har huvudroller. Pedagogerna har blivit mer medvetna om de värderingar och tankar de förmedlar till barnen. Några har filmat varandra och fått hjälp att tolka och se sitt förhållningssätt mot barnen av genuspedagogen. Man har arbetat med sig själva genom att observera och samtala om vad man sett. För att komma vidare i arbetet har många förskolor behov av handledning och fortsatt utbildning. Det är ett område som man måste aktualisera hela tiden för att inte ramla in i gamla värderingar.



Helhetsbedömning av förskolan

Kvalitén i förskolorna i Mark är genomgående god. Goda och hälsofrämjande lokaler, väl fungerande personalgrupper och personal med goda pedagogiska insikter, som hjälper barnen att utveckla nyfikenhet och lust att lära, har bidragit till en väl fungerande förskoleverksamhet.

De problem som ändå finns är en relativt låg personaltäthet jämfört med andra kommuner och relativt många barn i barngrupperna. Några förskolor har inte lokaler som är tillräckligt väl anpassade för den verksamhet som skall bedrivas. Dessutom ökar antalet barn i behov av omfattande stöd för såväl sociala som fysiska funktionsnedsättningar, vilket leder ökande personalkostnader.

Kontakterna mellan förskola och hem fungerar generellt bra. Enskilda samtal om barnens utveckling erbjuds alla föräldrar.

Särskilda utvecklingsinsatser har gjorts för att utveckla förskolans kvalitet bl. a för att utveckla barnens språk, matematiska förståelse samt att medvetengöra personalen om genusperspektivet i verksamheten.

Nämnden har arbetat hårt med att klara uppdraget att ge alla föräldrar som behöver omsorg senast 4 månader efter det att behovet anmälts. Nämnden har klarat detta, men det har inte alltid varit möjligt att lösa barnomsorgen nära hemmet. Särskilt svårt har det varit att klara omsorgsbehovet i Örby och i Sätilla. Här har föräldrar ibland istället erbjudits plats på närbelägna förskolor i Kinna respektive Hyssna. Därmed har plats kunnat erbjudas utan att avstånden från hem till förskola blivit orimligt stort.

Arbetet i skolan

– I vilken utsträckning IT är ett integrerat hjälpmedel

Datorer används av yngre elever till kunskapsprogram såsom bokstavsinlärning och övningar i matematik, samt enklare ordbehandling. Många skolor använder Lexia för att elever i behov av särskilt stöd ska få verktyg att utveckla och träna läs och skrivförmågan. I några skolor har eleverna brevkompisar via e-post. Lite äldre elever skriver längre texter, använder bildprogram, gör redovisningar på PowerPoint, söker på Internet, använder e-post osv. I särskolan använder man många olika dataprogram så att undervisningen anpassas till enskilda elever och deras behov.

Några skolor beskriver att de använder projektor och storbild och utnyttjar Mediapoolens strömmande media. Digitalfotografering används på en del skolor för dokumentation och redovisning.

Integrationen mellan IT och annan undervisning förefaller vara störst i svenska genom att man skriver på dator och i viss mån i SO-ämnen med faktainhämtning. För övrigt framgår det inte av skolornas kvalitetsredovisningar hur IT integreras.

Flera skolor beskriver bristen på datorer som ett problem, det är också problem med att datorerna är långsamma att starta. På de skolor där man använt särskild personal för arbete med datorer har elevernas kunskaper och användning av datorer ökat. Inför läsåret 08/09 är man här också orolig för utvecklingen när resursen dras ner.

För att IT skall kunna bli ett integrerat hjälpmedel krävs att lärarna är förtrogna med det. Man måste känna sig bekväm med datorn för att använda den och t ex Smartboards planerat och/eller mer spontant. Genom att som lärare själv visa på möjligheter lär sig eleverna. Den planerade satsningen på bärbara datorer bör kunna påverka utvecklingen positivt.

Vi har idag ca 300 applikationer på datorerna i skolnätet. IT samordnaren har diskuterat med IT-råd och specialpedagoger och tagit fram ett förslag på kommunövergripande skollicenser för pedagogiska program. Troligtvis införs detta under 2009. Diskussioner förs också kring att lärare skall kunna välja att själva installera gratis program på sin bärbara dator.

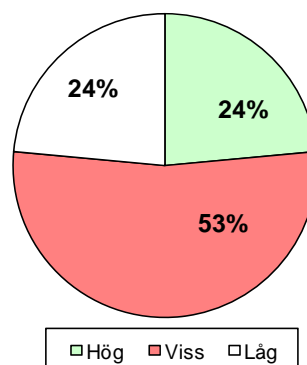
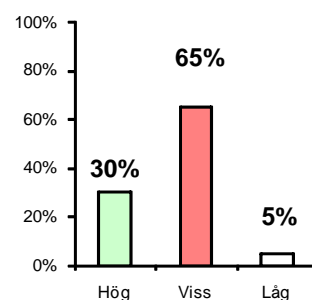
– I vilken utsträckning personalen på fritidshemmet har möjlighet att planera de pedagogiska aktiviteterna.

Planeringstiden på fritidshemmen fungerar ganska dåligt och har inte förbättrats under året. All personal deltar inte i planeringen på grund av att de ingår i så många olika verksamheter. Det är framför allt den gemensamma planeringstiden som är svår att ordna, och på fritidshemmen behöver man den för att diskutera sådant som gemensamt förhållningssätt m.m. Några skolor har minskat på fritidspersonalens tid i skolan och har på så sätt skapat mer planeringstid. På Örbyskolan gör fritidspersonalen t ex ingen tid i skolan den sista lektionen utan förbereder då fritidsverksamheten samtidigt som de laddar om batterierna för att orka med också den verksamheten.

Fortbildning

Personal i skolan och fritidshemmet har under 2008 deltagit i olika fortbildningsinsatser.

Fortbildningsinsats	Antal deltagare
Läraryftet - vi har utnyttjat möjligheten och låtit så många som statsbidraget medgav fortbilda sig genom högskolan	14
Utomhusmatematik/Äventyrsmatematik, Navet	74
Matematikdidaktik, Göteborgs universitet	123
Sluta räkna och börja se, Ulla Öberg	612 (Förskola-åk9)
Matematikmässa med inspirationsföreläsning	
Kunskapssyn och bedömning har fortsatt med arbetet på skolorna med hjälp samtalsledare för att bl. a skapa matriser för kunskapsbedömning, under handledning av Morau/Wretman.	Alla lärare F-9
1:a hjälpen, Räddningstjänsten	11



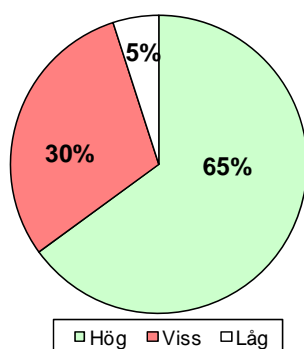
Fortbildningsinsats	Antal deltagare
Brandskyddsutbildning	79
Handledarutbildning fortsättning	23
Utveckling av arbetet på fritidshemmen i Kinna och på Sjöbyskolan	45
Likabehandling, skolverket	3
Ledarskapsutveckling	Alla rektorer

För personal som arbetar med elever inskrivna i särskolan och för teamen

Fortbildningsinsats	Antal deltagare
Fortbildning elevassistenter, Ågrenska akademien	31
Bedömarkompetens i särskolan, B-M. Bentley, K Dahlberg	25
Kunskapssyn – kursplaner, Britt-Marie Bentley	18
Kärleken till ett annorlunda barn, T. Filipsson, M Willner	90 + 100
Vygotskij i praktiken, Leif Strandberg	150
Livskunskap i särskolan, Gull-Britt Antonsson-Söderberg	
Motiverande samtal, Barbro Holm-Ivarsson	25

Skolan som arbetsplats

Alla respekterar varandra

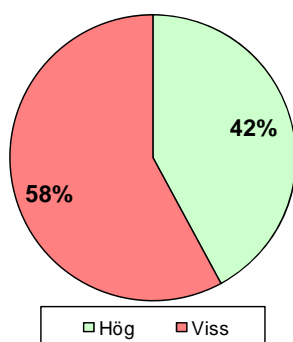


– I vilken utsträckning alla på skolan respekterar varandra och inte utsätts för kränkningar

De flesta respekterar varandra men på flera skolor har det varit oroligt i klasser och man har fått lägga mycket tid på att reda ut konflikter. Klimatet har försämrats, 65 procent av skolorna uppger att alla i hög utsträckning respekterar varandra jämfört med 77 procent föregående år.

Skolorna har lagt ner stort arbete på att förebygga och förhindra kränkande behandling mellan elever och mellan elever och vuxna. I arbetet har de använt sig av kompassamtal, kamrattstödare och andra aktiviteter som temaarbeten för att öka medvetandet om betydelsen av hur vi är mot varandra. Allt är en del av det förebyggande arbetet enligt skolornas likabehandlingsplaner.

Miljön är hälsosam ...

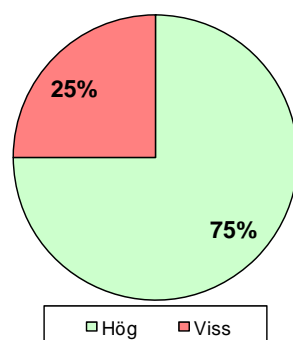


– I vilken utsträckning är miljön hälsosam, kreativ och stimulerande.

De flesta skolor beskriver även i år endast den fysiska miljön och där finns brister både inomhus med dålig ventilation på flera skolor; Björketorp, Park, Tingvalla, Fotskäl, Sätilla, Torestorp. Berghemsskolans ventilation har bytts ut vilket gjort inommiljön mycket bättre. Resultatet är ungefär samma som föregående år. Utomhusmiljön är mycket stimulerande på de flesta skolor.

Avsaknad eller brist på grupp rum på flera skolor begränsar möjligheterna att organisera undervisningen i mindre grupper efter behov och intressen.

Likabehandlingsplan...



– I vilken utsträckning skolan nått de prioriterade målen i sin likabehandlingsplan

Det förebyggande arbetet på skolorna med kompassamtal, värderingsövningar, livskunskap, regelsättning med mera har fortsatt. Skolorna har fungerande rutiner när trakasserier har inträffat. Likabehandlingsplaner finns på alla skolor. Några skolor beskriver att planen revideras årligen. Av kvalitetsredovisningarna är det dock svårt att utläsa hur utvärdering av likabehandlingsplanen gjorts och vilka slutsatser som dragits. Har de förebyggande åtgärderna haft den effekt man tänkt sig? Varför har kränkningarna ökat trots förebyggande åtgärder?

Likabehandlingsplanerna förefaller inte vara det levande verktyg som lagstiftaren menat. Få skolor har redovisat hur de lyckats med sina prioriterade mål. De allmänna råden om likabehandlingsplanen menar bl. a att den skall: ”vara konkret och utgå från aktuell kartläggning av verksamhetens behov som utgångspunkt för planerade åtgärder under det kommande året med en tydlig

koppling till varje diskrimineringsgrund.³ Flera skolor skriver att de inte har några prioriterade mål utan att hela likabehandlingsplanen är prioriterad.

Uppdraget förändras något från 1 januari 2009 då varje skola enligt skollagens 14 kap ärligen ska upprätta en plan för att förebygga och förhindra kränkande behandling, där skall också föregående års genomförda åtgärder ska beskrivas. ” 8 § *Huvudmannen ska se till att det varje år upprättas en plan med en översikt över de åtgärder som behövs för att förebygga och förhindra kränkande behandling av barn och elever. Planen ska innehålla en redogörelse för vilka av dessa åtgärder som avses att påbörjas eller genomföras under det kommande året. En redogörelse för hur de planerade åtgärderna har genomförts ska tas in i efterföljande års plan. Lag (2008:571).*”

Kravet på en likabehandlingsplan finns kvar och skall innehålla hur arbetet bedrivs och följer upp inom övriga diskrimineringsgrunder; kön, etnisk tillhörighet, religion, funktionsnedsättning, sexuell läggning och ålder. Planerna kan mycket väl fortfarande vara en och samma fysiska plan.

Undervisningen

Barns och elevers möjlighet till inflytande och stöd

- *I vilken utsträckning har barnen på fritidshemmet möjlighet att uttrycka sina tankar och åsikter och påverka verksamheten.*
- *I vilken utsträckning arbetar eleverna i demokratiska arbetsformer där de ges inflytande och får ta ansvar för sitt lärande.*

Det är 81 procent respektive 75 procent av fritidshemmen och skolorna som uppger att eleverna i hög grad har inflytande, det är en liten ökning från föregående

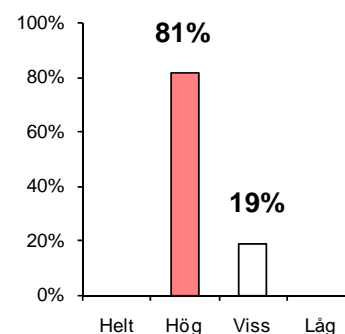
På fritids handlar det ofta om en valfrihet, att barnen själv kan välja aktivitet. Det förekommer också en del samlingar och stormöten där olika spörsmål diskuteras. En del fritidshem har en kort samling varje dag. Samtalet är en viktig del i verksamheten där barnen får komma till tals och uttrycka sina tankar och idéer.

Det formella inflytandet har på många skolor fungerat bra. Skolorna har haft olika formella möjligheter till påverkan genom representativ och direkt demokrati i grupper såsom; klassråd, elevråd, skolråd, matråd, trivselsråd, forum. Informellt inflytande sker genom diskussioner i grupper och klasser omkring undervisningens innehåll och arbetsformer. Man får t ex välja redovisningsform på vissa skolor, utvärderingar av arbetsområden och teman är en form av inflytande. Inflytande sker också genom utvecklingssamtal och genom den individuella utvecklingsplanen.

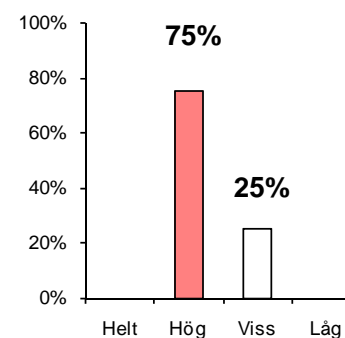
- *I vilken utsträckning har barnen på fritidshemmet möjlighet till stöd i sin utveckling*

Drygt hälften av fritidshemmen anser att de i hög utsträckning ger barnen på fritidshemmen stöd i sin utveckling. Genom små grupper med passande aktiviteter efter barnens önskemål, en god utomhusmiljö och ett rikt material som lockar till aktiviteter stödjer man och försöker se till varje barns behov. Några ger särskilt stöd som organiserade läshjälper.

Inflytande fritids



Inflytande skolan



³ <http://www.skolverket.se/publikationer?id=1646>

Ett undersökande aktivt arbetssätt som stödjer matematisk förståelse.

- *I vilken utsträckning kännetecknas verksamheten av ett undersökande aktivt arbetssätt där barnet utvecklar nyfikenhet och lust att lära*
- *I vilken utsträckning har vi arbetsmetoder som stödjer matematisk förståelse och ett naturvetenskapligt intresse.*

Siffermässigt ger man ovanstående två kriterier exakt samma bedömning.

Skolorna beskriver att de använder många olika undervisningsmetoder, att själva variationen påverkar elevens lust. Man arbetar i teman där flera ämnen möts och olika uttrycksätt används såsom text, bild, drama, musik och film. Tingvallaskolan menar att deras temadagar i olika ämnen visat ett positivt resultat i elevernas kunskaper samtidigt som det varit roligt. Studiebesök, skoltidning, laborationer och lektioner utomhus är exempel på aktiviteter som påverkar lusten att lära.

Undervisningen NO och Matematik har fortsatt vara mer varierad än tidigare och sker både inomhus och utomhus. Själva utepedagogiken hjälper till att öka intresset hos eleverna men flera skolor ser att lärarnas metoder behöver utvecklas än mer. Man har arbetat med problemlösning, enskilt och i grupp, ofta kopplad till elevernas vardag, praktiska övningar och laborationer. Det finns exempel på hur matematiken tillämpas i förskoleklassen där man räknar pärlor och letar efter geometriska figurer utomhus till de äldre eleverna där tillämpningar görs i slöjd, musik och samhällsorienterande ämnen. Stöd för att utveckla undervisningen har givits genom samarbete med Navet och Naturskolan.

Skolan och samhället

- *I vilken utsträckning eleverna får inblick i närsamhället och dess arbetsliv*

I de lägre skolåren får eleverna kunskap om samhället genom utflykter och i viss mån studiebesök. Vanligt är att föräldrar bjuds in och berättar om sina arbeten. I många skolor har eleverna i årskurs 5 och 6 utnyttjat möjligheten att praktisera på någon arbetsplats en dag. Praktikplatsen ordnas av barnen eller föräldrarna själva. Eleverna i årskurs 8 och 9 deltar i organiserad praktik två veckor per läsår. Vägledningen för äldre elever blir allt viktigare då valmöjligheten efter grundskolan ökar år från år. Ängskolan arrangerar i detta syfte en arbetslivsday för elever, föräldrar och företag.

Vårdnadshavarnas delaktighet

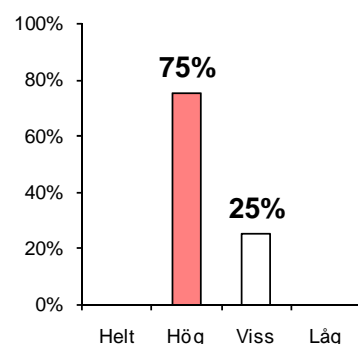
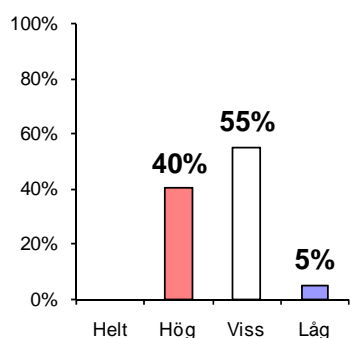
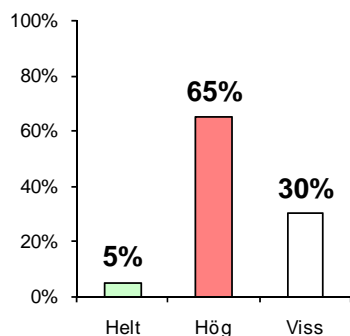
- *I vilken utsträckning den individuella utvecklingsplanen fungerar som ett framåtsyftande verktyg för elevernas kunskapsutveckling*

IUP: n fungerar mer och mer som det framåtsyftande verktyg det är tänkt och som ett verktyg att tydliggöra elevernas utveckling och vad man arbetar mot i skolan. Pedagogerna har blivit bättre på att tydliggöra målen för föräldrar och elever. I det dagliga arbetet behöver dock målen tydliggöras i högre grad än nu. På många skolor behövs mer tid för att arbeta med målen. De är särskilt de sociala målen som är svårt att formulera.

Från och med höstterminen 2008 är förordningen om individuell utvecklingsplan ändrad så att den också skall innehålla skriftliga omdömen i alla ämnen eleverna läst sedan det senaste utvecklingssamtalet. Med anledning av detta bildade ett antal rektorer en arbetsgrupp vilken fick i uppdrag att utarbeta ett stödmaterial kring individuella utvecklingsplaner med skriftliga omdömen. En förändring som händer så snabbt ger vid handen att skolorna i liten utsträckning hinner förändra rutiner. Det innebär att endast en del elever har fått några skriftliga omdömen under hösten.

- *I vilken utsträckning vårdnadshavarna anser att samarbetet med skolan och fritidshemmet fungerar bra.*

Diagrammet till höger visar skolornas uppfattning om samarbetet. Föräldrasamarbete har skett genom utvecklingssamtal, terminsbrev, veckobrev, spontana kontakter, föräldramöten. Flera har börjat använda e-post för att kommunicera med föräldrar. I de lägre åldrarna används ofta kontaktböcker. På en del skolor finns också brukarråd eller föräldraråd vilka

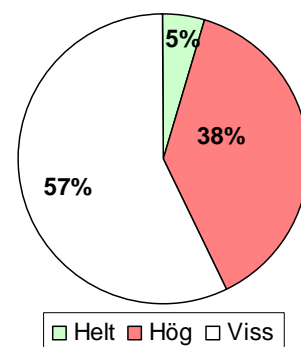


är mer formaliserade samarbetsorgan. Fritidshemmen har ofta daglig kontakt med föräldrarna, särskilt de med yngre barn.

Jämställdhet

– I vilken utsträckning skolan främjar jämställdhet och motverkar traditionella könsroller

Skolorna har med jämställdheten naturligt i sin planering och främjar jämställdheten genom att förvänta sig att alla deltar i all verksamhet oavsett kön. Några skolor delar ibland eleverna i olika flick- och pojkgrupper i undervisningen i t ex NO och musik vilket varit positivt. Andra delar i grupper och gör typiskt flickiga aktiviteter med pojkar och tvärtom. Man är uppmärksam på hur talutrymmet o klassrummet fördelas. Det handlar också om undervisning i hur könsroller förändras över tid i t ex historia och religionsundervisning. Man visar på strukturellt förtryck av kvinnor i Sverige och världen och diskuterar detta.



Kvalitetssäkring av bedömning och betyg

Det pågående projektet Gemensam kunskapssyn och bedömning har gjort att kunskaperna kring bedömning har ökat. Lärare rättar nationella prov tillsammans, både inom skolan och mellan olika skolor och diskussionerna kring detta ger en rättvisare bedömning. Andra lästester och matematiktester medför också en mer likvärdig bedömning.

Resultat

Skolorna redovisar elevernas kunskaper genom läsutveckling i åk 2 och åk 3, nationella prov i årskurs 5 och samt betyg i årskurs 9.

Läsutveckling

Tre av kunskapsnivåerna i läsning med resultat per skola i procent

	Kan läsa en text högt och tyst med förståelse.		Kan läsa böcker med text och bilder med förståelse		Läser böcker med mer än 100 sidor med förståelse.	
	Åk 2	Åk 3	Åk 2	Åk 3	Åk 2	Åk 3
Assberg	86	100	71	86	36	14
Berghem	100	100	75	89	25	
Björketorp	87	100	47	89	33	
Fritsla	91	100	66	96	46	96
Fotskäl	58	90	42	65	16	45
Gullberg	100	100	50	90	28	40
Haby	88	100	75	100	75	100
Hyssna	95	100	95	90	79	62
Park	98	93	68	81	54	76
Sjöby	92	97	77	78	46	66
Stommen	89	98	80	98	57	80
Ström	69	100	44	100	24	63
Sätilla	100	93	83	89	52	89
Torestorp	93	100	71	100	43	58
Ubbhult	92	100	58	85	42	69
Örby	96	97	93	90	78	84
Öxabäck	100	100	50	100	14	69

Notera att på skolor med få elever kan procentsatsen bli missvisande

Skolorna har satsat mycket på läsning och tycker att resultaten förbättras. Material såsom skolverkets diagnosmaterial, läsutvecklingsschema (LUS) och diagnoser i läsning och skrivning (DLS) har använts för att tidigt identifiera elever i behov av stöd. Samarbetet mellan skola och bibliotek där man diskuterat bokinköp har resulterat i att elever läser fler böcker. Flera förskoleklasser arbetar med den så kallade Bornholmsmodellen och det ger resultat så fler kan läsa när de börjar skolan.

	Kan läsa enkla ljudenliga ord.	Kan läsa enkla meningar med förståelse.	Kan läsa och följa anvisningar.	Kan läsa en text högt och tyst med förståelse.	Kan läsa böcker med text och bilder med förståelse	Kan läsa böcker med mer än 100 sidor med förståelse.
Åk 2	100 % (100)	100 % (99)	90 % (93)	89 % (85)	67 % (58)	45 % (34)
Åk 3	100 % (100)	100 % (100)	99 % (99)	97 % (96)	89 % (88)	67 % (66)

Inom parentes förra årets resultat

Nationella prov

Eleverna i årskurs 5 och 9 genomför nationella prov i svenska, engelska och matematik.

Andel i procent som fick godkänt i nationella prov i årskurs 5

	Svenska		Engelska		Matematik		Simkunnighet	
	2008	2007	2008	2007	2008	2007	2008	2007
Berghemskolan	90	89	80	100	80	89	100	100
Björketorpskolan	100	81	100	81	100	81	100	100
Fritslaskolan	85	83	85	92	95	88	100	91
Habyskolan	88	70	100	80	100	80	100	100
Hajomskolan	89	95	68	100	95	81	100	100
Hyssnaskolan	94	100	94	96	100	100	88	96
Sjöbyskolan	76	71	90	84	81	90	100	100
Stommenskolan	83	100	94	100	89	100	100	100
Strömskolan	87	88	89	94	94	90	100	96
Sätilaskolan	86	89	98	93	81	91	86	100
Tingvallaskolan	80	75	87	87	72	82	87	94
Torestorpskolan	82	80	82	80	88	60	100	100
Örbyskolan	86	79	89	91	59	79	95	100
Öxabäckskolan	67	56	67	56	89	63	100	100
Totalt alla skolor	85	83	89	89	84	85	95	97

Notera att på skolor med få elever kan procentsatsen bli missvisande

Alla skolor genomför nationella prov i årskurs fem. Resultatet för kommunen överensstämmer med förra årets resultat. Vår sammanställning sker genom en insamling av resultatet sammantaget i varje ämne. Jämför vi resultaten med Skolverkets där varje delprov redovisas⁴ så presterar eleverna sämre än genomsnittet i landet. I svenska når 80 – 96 procent godkänt i de olika proven, i engelska 91-96 procent och i matematik 84-95 procent.

Resultat mellan enskilda skolor varierar. Skillnaden kan bero på hur man rättar provresultaten, bedöms eleven ha ett godkänt resultat trots att något av delproven ej blivit godkänt? Från 2009 kommer vi att samla in själva provresultatet och kunna jämföra det mellan sko-

⁴ Ämnesproven i årskurs 5, <http://www.skolverket.se/publikationer?id=2118>

lor i kommunen och med resultat från andra kommuner. Detta bör ge en tydligare uppfattning om det finns kunskapsskillnader och i så fall inom vilka områden. Redan idag har dock jämförbarheten ökat genom att flera skolor samarbetar kring rättningen av proven.

För de elever som inte klarar proven har skolorna upprättat åtgärdsprogram om eleverna inte haft det tidigare. Flera skolor har tidigt identifierat de elever som inte klarade proven och de stödåtgärder som har satts in har inte räckt till.

Badhuset Kaskad genomför simprov med alla elever i årskurs fem. Vi kan konstatera att simkunnigheten är hög det är endast fem procent som inte klarar simprovet. Den goda simkunnigheten beror troligen på den satsning på simundervisning som görs i årskurs 2.

Andel av eleverna, i procent, som fick minst godkänt i nationella prov i årskurs 9

	Svenska			Engelska			Matematik		
	2008	2007	2006	2008	2007	2006	2008	2007	2006
Fritslaskolan	89	95	89	95	93	87	84	94	80
Lyckeskolan	89	95	96	93	96	93	79	88	87
Sättilaskolan	93	92	99	95	96	97	96	96	99
Ängskolan	93	88	88	92	88	89	85	80	79
Örbyskolan	86	99	91	87	97	92	81	97	86
Mark	91	92	93	93	93	92	86	88	86
Riket	95	96	96	95	95	96	84	84	88

I svenska och engelska är det de sammantagna provresultaten som redovisas. I matematik sätter läraren ett provbetyg utifrån resultaten på de olika delproven.

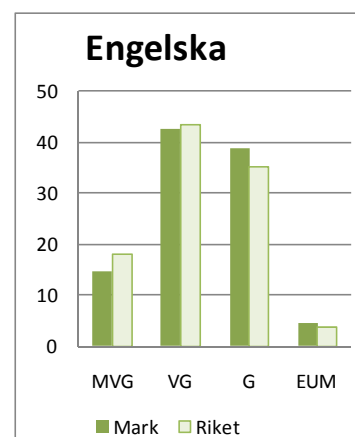
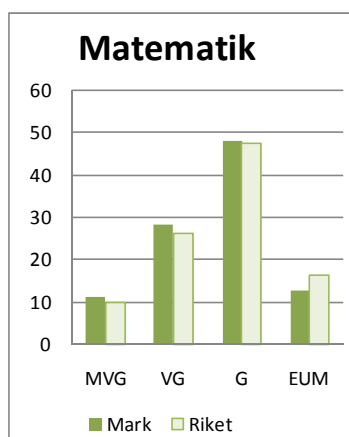
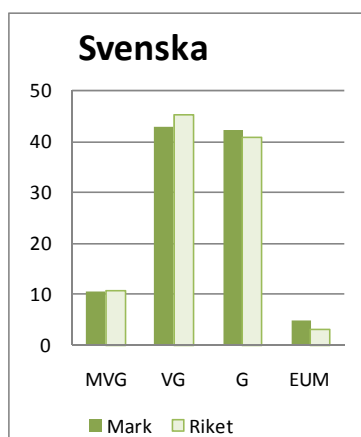
Matematik är det ämnet som flest elever har svårigheter att klara och det har varit likadant i flera år. Här når eleverna i Mark ett bättre resultat än riket i snitt medan de presterar ett sämre resultat i svenska och engelska. Flickorna klarar sig bättre än pojkarna i svenska och engelska när man tittar på resultaten fördelade på kön. I matematik är det ingen skillnad mellan könen i Mark medan pojkarna når ett något bättre resultat än flickorna i riket.

I Mark överensstämmer de nationella provens provbetyg i något högre grad med betygen än i landet som helhet, särskilt gäller detta i matematik.

Andel elever med lägre, lika eller högre slutbetyg jämfört med provbetyget.

	Mark			Riket		
	Lägre	Lika	Högre	Lägre	Lika	Högre
Svenska	6,8	80,7	12,5	6,0	78,9	15,2
Matematik	2,0	88,5	9,5	1,6	74,0	24,4
Engelska	8,0	84,9	7,2	7,2	84,1	8,7

I tabellerna nedan ses en jämförelse mellan resultaten i de nationella proven på varje betygssteg.



Betyg åk 9 våren 2008 – meritvärde och behöriga till gymnasiet

Meritvärdet utgörs av summan av betygsvärdena för de 16 bästa betygen i elevens slutbetyg (G=10, VG=15 och MVG=20). Det möjliga maxvärdet är 320 poäng. Det genomsnittliga meritvärdet beräknas för de elever som fått betyg i minst ett ämne. I Mark har fem elever i årskurs 9 inte fått betyg i något ämne våren 2008, en på Lyckeskolan, en på Fritslaskolan och tre på Ängskolan..

Meritvärde

	2008	2007	2006	2005
Fritslaskolan	199	202	200	201
Lyckeskolan	196	205	193	214
Sättilaskolan	207	188	205	210
Ängskolan	210	198	187	204
Örbyskolan	192	213	204	221
Mark	203	199	196	209
Riket	209	207	207	206

Andel behöriga till gymnasiet

	2008	2007	2006	2005
Fritslaskolan	91 %	88 %	85 %	82 %
Lyckeskolan	85 %	98 %	91 %	100 %
Sättilaskolan	98 %	97 %	98 %	100 %
Ängskolan	89 %	83 %	79 %	91 %
Örbyskolan	75 %	97 %	82 %	94 %
Mark	88 %	90 %	87 %	94 %
Riket	89 %	89 %	90 %	89 %

För att vara behörig till gymnasiet så måste man ha godkänt i engelska, matematik och svenska.

Meritvärdet är lägre än det genomsnittliga värdet i riket, men det är något bättre än föregående år. Andelen som är behöriga att börja gymnasiet ligger ungefär som riksgenomsnittet. Tar man hänsyn till bakgrundsfaktorer som föräldrars utbildningsnivå, andel pojkar osv. så är resultatet det förväntade för kommunen som helhet, se tabellen nedan men det skiljer sig på skolorna.

Betyg åk 9 våren 2008 med hänsyn tagen till bakgrundsfaktorer

Skola	Uppnått mål i alla ämnen	Modellberäknat värde	Avvikelse	Meritvärde	Modellberäknat värde	Avvikelse
Fritslaskolan	80 %	80 %	1	199	211	-12
Lyckeskolan	73 %	76 %	-3	196	202	-6
Sättilaskolan	89 %	79 %	11	207	207	1
Ängskolan	73 %	77 %	-4	210	204	6
Örbyskolan	67 %	72 %	-6	192	192	-1
Mark	77 %	77 %	-1	203	204	-1

Här ovan jämförs skolornas resultat med hänsyn tagen till de tre olika bakgrundsfaktorer som har en bevisad inverkan på elevernas resultat. Det handlar om andelen pojkar, andelen elever med utländsk bakgrund samt föräldrarnas utbildningsnivå.⁵

När det gäller om eleverna uppnått målen i alla ämnen har Sättila ett resultat som är mycket bättre än det förväntade om man tar hänsyn till bakgrundsfaktorerna. Fritsla når det förväntade resultatet medan övriga skolors elever presterar sämre än förväntat.

⁵ Skolverkets betygsstatistik <http://salsa.artisan.se/>

När det gäller meritvärdet har Äng ett bättre resultat än förväntat. Sätla och Örbyskolan når ett förväntat meritvärde medan Lycke och Fritsla presterar sämre.

När man tittar på resultaten i de 46 kommunerna i Västra Götaland så kan man konstatera att 25 kommuner har ett bättre resultat än Mark i avvikelse när det gäller andel som uppnått målen i alla ämnen. När det gäller meritvärdet är det 34 kommuner som har ett bättre resultat än Mark i förhållande till deras respektive förväntade resultat.

Bakgrundsfaktorer våren 2008

Skola	Med utländsk bakgrund			Föräldrars utbildningsnivå
	Andel pojkar	Födda utomlands	Födda i Sverige	
Fritslaskolan	60 %	3 %	5 %	2,21
Lyckeskolan	44 %	3 %	6 %	2,03
Sätlaskolan	46 %	1 %	1 %	2,11
Ängskolan	50 %	5 %	4 %	2,12
Örbyskolan	45 %	5 %	2 %	1,93
Mark	48 %	3 %	3 %	2,08
Riket	52 %	7 %	8 %	2,20

Det framgår av tabellen ovan att andelen pojkar högst på Fritslaskolan. Lägst andel med elever med utländsk bakgrund finns i Sätla. Föräldrarnas utbildningsnivå är högst i Fritsla och lägst i Örby. För Mark som helhet är föräldrarnas utbildningsnivå lägre än den för riket.

Meritvärde fördelat på flickor och pojkar

Flickor		Meritvärde	Pojkar		Meritvärde
Fritslaskolan	18	224	Ängskolan	82	196
Ängskolan	82	224	Örbyskolan	36	194
Sätlaskolan	74	220	Sätlaskolan	61	191
Lyckeskolan	52	203	Lyckeskolan	39	186
Örbyskolan	44	190	Fritslaskolan	25	181
Mark	272	214	Mark	246	192
Riket (kommunala skolor)		219	Riket (kommunala skolor)		197

I tabellen ovan ses meritvärden för respektive flickor och pojkar fördelat per skola. Pojkar får lägre meritvärden än flickor, inte bara i Mark, utan i riket som helhet.

Analys

De flesta av de elever som inte lyckades nå målen är identifierade sedan många år tillbaka. Att ett antal elever haft hög frånvaro har påverkat deras kunskapsinhämtning. Skolorna har genomfört olika åtgärder för att stödja eleverna; fler lärare och speciallärare, ungdomsutvecklare har stöttat särskilt pojkar, särskilda undervisningsgrupper. Arbetet har varit framgångsrikt men räckte ändå inte till riktigt. Det är nödvändigt att få svagmotiverade elever, främst pojkar, mer intresserade och motiverade för skolarbetet. Vi kan inte nöja oss med att elevernas resultat i Mark motsvarar det förväntade. Målet är ju ändå att utbildningsnivån höjs i kommunen och då bör dagens elever prestera något mer än förväntat.

Helhetsbedömning

65 procent av skolorna uppger att man i helt eller i hög utsträckning nått de nationella målen, det är lägre än förra året då 73 procent ansåg det.

Elevernas resultat är i nivå med rikets medelresultat. Skolorna arbetar mycket med att förbättra elevernas läs- och skrivförmåga, liksom med att utveckla elevernas kunskaper i matematik. Redan i årskurs 2 och 3 kontrolleras elevernas läsförmåga i syfte att så tidigt som möjligt sätta in stöd till elever som behöver stödjas i sin läsinlärning.

Insatser för att förbättra matematikundervisningen fortsatte under året. Alla skolor och alla lärare som undervisar i matematik har deltagit för att arbeta för att förbättra elevernas resultat långsiktigt. Naturvetenskapscentrat Navet har i sammanhanget varit en väl utnyttjad resurs.

Arbetet med att skapa en likvärdig bedömning av elevernas resultat i form av rättvis betygsättning har fortsatt under året.

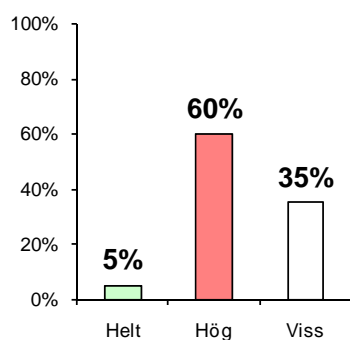
Skolorna lägger ner stort arbete på att förebygga och förhindra kränkande behandling mellan elever och mellan elever och vuxna. Detta är ett prioriterat arbete i alla skolor, som ständigt måste vara i fokus. Samtliga skolor har likabehandlingsplaner, som årligen skall utvärderas.

Medvetet arbete med att lära elever att ta ansvar för sitt handlande och för sitt lärande innebär också att eleverna i ökande grad måste få inflytande över viktiga frågor i lärmiljön och i undervisningen. Detta är en viktig framgångsfaktor för arbetsglädje och trivsel såväl för elever som för personal.

Skolorna brottas med att få läromedelsanslagen att räcka till. I många skolor återanvänds läromedel för flera årskurser, vilket ger slitna och omoderna läroböcker mm. Datortätheten och användningen av it kan förbättras.

Antalet elever i särskola ligger på samma nivå som tidigare, men elevernas funktionshinder blir allt mer komplexa och personalen har behov av omfattande kompetensutveckling. Under året har en särskild satsning genomförts för att höja kvalitén även i särskoleverksamheten.

Sveriges kommun- och landstingsjämförelser visar att grundskolans resultat förbättras något och ligger i på ett genomsnittligt medelvärde jämfört med övriga kommuner. Vad gäller effektivitet, dvs. insatta resurser jämfört med resultat ligger Mark på 65:e plats av Sveriges 290 kommuner, vilket är ett bra resultat.



Åtgärder förskolan och skolan

Uppföljning av förra årets åtgärder

Nedan finns i korthet resultat av hur det gått med de planerade åtgärderna. Detaljerna kan man läsa mer om tidigare i redovisningen men framför allt i de olika enheternas redovisningar.

Åtgärder från förra året	Så här gick det
1. Matematiksatsning fortsätter enligt plan.	Matematiksatsningen har slutförts med en avslutande mäsas där det tydligt framgick att undervisningen och metoderna utvecklats.
2. Prognoser och planer håller en god kvalitet och finns tillgängliga för alla chefer via digitalt via webben.	Detta fungerar fortfarande inte. Prognoser görs och används av rektorer i planeringen av verksamheten. De finns dock inte lätt tillgängliga via webben. Prognoserna är framtagna genom mycket manuellt räknande och är inte enkla att göra.
3. Skolplattform för elevers lärande och information och kommunikation inom skolan och mellan skolan och hemmet införs.	Arbetet har fortsatt under 2008 men någon skolplattform har inte införts. Diskussioner i nämnder fördröjde arbetets start. Under hösten kom det dock igång planen är att en skolplattform ska finnas klar under 2009.
4. Gemensam kunskapssyn och bedömning – arbetet fortsätter enligt plan.	Fortbildning och arbetslagsarbete har genomförts under året. Arbetet har haltat lite beroende på att kontakten med handledarna inte fungerat helt, olika skolor är också olika aktiva i utvecklingsarbetet. Målet kvarstår
5. Information till föräldrar om förskolans innehåll och styrdokument behöver utvecklas.	Flera förskolor har förändrat och förbättrat sin information både vad gäller läroplanen och mer vardaglig information.
6. En likvärdig grund för bedömning av kvalitet har skapats.	I utvecklingsområdet som pågår från 2006 till 2008 <i>Kvalité och målnppfyllelse i förskolan</i> är ett av målen är att alla personal skall ha förtrogenhet med målen, därmed kommer informationen till föräldrarna troligen att få en högre kvalitet.
7. Rutiner och riktlinjer för hur förskolan skall arbeta med kvalitetsarbete och utvecklingsplaner finns.	Utvecklingsprojektet har kommit igång och ett antal fortbildningar har genomförts. Arton pedagoger har gått en kurs i Aktionsforskning där just frågor runt kvalitetsarbetet varit en del av innehållet. Målen kvarstår
8. Undersökning genomförs för att belysa om kostnaderna för programlicenser/elev är likvärdiga för de olika enheterna oberoende av storlek.	Vi har idag ca 300 applikationer. IT samordnaren har diskuterat med IT-råd och specialpedagoger och tagit fram ett förslag på kommunövergripande skollicenser för pedagogiska program. Troligtvis införs detta under 2009. Diskussioner förs också kring att lärare skall kunna välja att själva installera gratis program på sin bärbara dator.
9. Samtliga lärare och skolledare i skolan bör diskutera vilka åtgärder i form av resursfördelningsåtgärder, pedagogiska åtgärder mm man kan sätta in lokalt för att höja resultatnivån i framför allt svenska, engelska och matematik. Dessa åtgärder skall redovisas i kommande kvalitetsredovisning.	Skolorna har valt att behålla speciallärare för att kunna ge elever som riskerar att inte nå målen särskilt stöd. Sättilaskolan 7-9 har en verksamhet kallad Oasen där ett fyrtiotal elever fått stöd i svenska och matematik. Rektorerna har bl. a genom diskussioner och fortbildningssatsningar haft en tydlig inriktning mot bättre kunskapsutveckling för eleverna.

Detta behöver vi utveckla

Listan nedan är en sammanställning utan prioritetsordning.

1. Samtliga lärare och skolledare i skolan bör diskutera vilka åtgärder i form av resursfördelningsåtgärder, pedagogiska åtgärder mm man kan sätta in lokalt för att höja resultatnivån i framför allt svenska, engelska och matematik. Dessa åtgärder skall redovisas i kommande kvalitetsredovisning.
2. Information till föräldrar om förskolans innehåll och styrdokument.
3. En likvärdig grund för bedömning av kvalité har skapats.
4. Rutiner och riktlinjer för arbetet med kvalitetsarbete och utvecklingsplaner.
5. Vägledning och arbetslivsorientering med utgångspunkt från likvärdiga förutsättningar för elever i kommunen.
6. Utvecklingssamtalen i förskolan
7. IT som integrerat verktyg i skolarbetet
8. Likabehandlingsarbetet
9. Den individuella utvecklingsplanen som verktyg för dialog mellan skola, elev och föräldrar.
10. Rektors arbete med den pedagogiska verksamheten och utvecklingen bör prioriteras.

Kinna den 8 april 2009

Lena Ilhage, utredare

Christer Nilsson, skolchef