



LIKABEHANDLINGSPLAN

Läsåret 2023/2024

Marks Gymnasieskola



INNEHÅLL

- 3 Inledning
- 4 Grunduppgifter
- 4 Delaktighet
- 5 Utvärdering av föregående års plan
- 6 Årets plan, förebyggande arbete
- 9 Främjande arbete
- 10 Ordningsregler
- 10 Rutiner för akuta situationer
 - 12 *Anmälan till huvudman*
- 13 Definitioner och begrepp
 - Trakasserier och kränkande behandling*
 - Mobbing*
- 13 Styrdokument

Bilagor

Bilaga 1: Ordningsregler 2023–2024

Marks Gymnasieskola

Besöksadress:

Varbergsvägen 6, Skene

Postadress:

Marks kommun, 511 80 Kinna

Tel. växel:

0320 21 70 00

www.marksgymnasieskola.se

INLEDNING

Till dig som är elev

Gymnasietiden ska vara utvecklande och rolig. Den är ett gränsland mellan ungdomsåren och vuxenlivet. Vi försöker så långt det är möjligt att efterlikna arbetslivet eftersom vårt huvuduppdrag är att förbereda för arbete eller vidare studier.

Vi vill att:

- alla ska trivas och känna glädje och stolthet över att gå på Marks Gymnasieskola.
- alla ska känna sig trygga i skolan.
- alla ska ta ansvar för sina handlingar, det du gör och det du säger.
- alla elever och personal visar respekt och tar hänsyn till varandra.

Men:

- om du, eller någon kamrat känner sig otrygg eller inte trivs i skolan,
- om du, eller någon kamrat, utsätts för en kränkande behandling eller
- om du eller en kamrat någon gång blir utsatt för mobbing, våld eller hot...

...då ska du:

- meddela detta till mentor, elevhälsan eller skolledningen.

Tänk på att berätta om någon som far illa. Det är inte att skvallra, det är att hjälpa och något som vi har ett gemensamt ansvar för.

Till dig som vårdnadshavare och förälder

Gymnasietiden ska vara rolig och utvecklande. Den är ett gränsland mellan ungdomsåren och vuxenlivet. Vi försöker så långt det är möjligt att efterlikna arbetslivet eftersom vårt huvuduppdrag är att förbereda för arbete eller vidare studier.

Eleven förväntas ta ett större ansvar för sig själv och sina studier samtidigt som de problem och händelser man kan utsättas för också är mer komplexa och kan leda till större konsekvenser. Det är därför viktigt att du som förälder inte släpper greppet utan finns med och stödjer ungdomen eller den unga vuxna.

Ungdomar berättar inte alltid om kränkningar som de själva eller andra utsätts för. Dels kan de tro att det är att skvallra eller så är de rädda för repressalier. Om du misstänker att något inte står rätt till så kontakta mentor, elevhälsa eller skolledning.

Det är svårt att ta till sig att ens egen ungdom behandlar andra illa, kanske till och med mobbar andra. Om du misstänker att din ungdom utsätter andra för diskriminering eller kränkande behandling, råder vi dig som förälder att göra helt klart att du inte accepterar detta och att du ser mycket allvarligt på ett sådant beteende. Även i dessa fall ska du kontakta mentor, elevhälsa eller skolledning.

GRUNDUPPGIFTER

Enhet	Ansvarig rektor	Planen gäller från	Planen gäller till
Marks Gymnasieskola	Tinah Hallberg Marika Blomquist Mikael Andersson Markus Ring Laila Grönesjö	2023–2024	2024–2025

Vår vision och värdegrund

I Marks Kommun finns en uttalad gemensam värdegrund, som innefattar värdeorden engagerande, omtänksamma och utvecklande, som vi följer. För oss är det

en självklarhet att ingen elev eller personal på vår skola ska utsättas för diskriminering, mobbing eller trakasserier. Alla som arbetar på vår skola ska aktivt motarbeta sådant beteende och agera när det blir känt att det förekommit.

DELAKTIGHET

Marks Gymnasieskola är en stor skola med fem skolenheter. Alla enheterna samarbetar och därför är samverkan och delaktighet nödvändigt för att arbete mot kränkande behandling inte ska bli generaliserat och ineffektivt. Vi delar även lokaler med andra verksamheter i Kunskapens Hus.

Grunden för vår plan är det främjande och förebyggande arbete som mentorer och lärare genomför i det dagliga arbetet med ungdomarna, i undervisning och i aktiviteter kopplade till utbildning.

Trygghetsteamet är en arbetsgrupp som består av representanter från skolans olika delar och gruppen ansvarar för att se över-

gripande skeenden och trender på skolan, både i förebyggande syfte och som åtgärd efter beslut från rektor. Samverkan sker via skolledningen med andra verksamheter i fastigheten.

Planen mot kränkande behandling utgår från skolans systematiska kvalitetsarbete. Detta grundar sig i sin tur på analyser av Skolinspektionens enkät, arbetslagens utvärderingar, skolans egna enkäter samt från kvalitativa utvärderingar som elevhälsa och trygghetsteam genomför. Eleverna är representerade genom att elevskyddsombuden deltar i arbetet med planen. Vårt arbete mot kränkande behandling lyfts på de föräldramöten vi har.

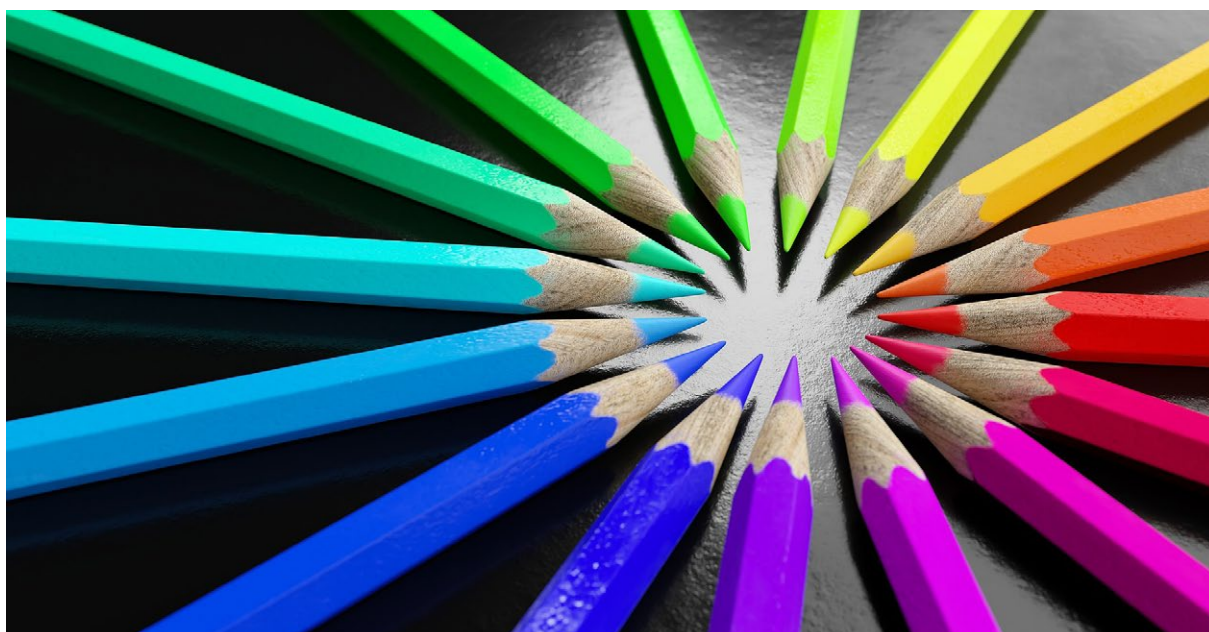
UTVÄRDERING AV FÖREGÅENDE ÅRS PLAN

Inför förra läsårets plan mot kränkande behandling såg vi i våra enkäter och i det systematiska kvalitetsarbetet att frånvaron var stor bland våra elever. Målet blev därför att utveckla och förbättra vår plan för att främja skolnärvaro och motverka skolfrånvaro. Det kan finnas flera orsaker till frånvaro. Att arbeta relationellt och proaktivt för att främja trygghet och studiero både i och utanför klassrummen har därför varit ett prioriterat skolgemensamt mål. Detta arbete sker på olika sätt på skolans alla nivåer men framför allt elevnära på elev-mentor-arbetslagsnivå.

I Skolinspektionens enkät uttrycker elever att de känner sig trygga i stor utsträckning på skolan. Vi upplevde oro vid enstaka uppkomna tillbud, till exempel obehörig på skolområdet. Skolledningen beslutade

därför att höja säkerheten och införa elevlegitimationer och låsta ytterdörrar. Vi har även haft utökad vuxennärvaro i matsal och korridor genom pedagogisk lunch och kaffe i gatan. Dessa insatser blev de vi prioriterade i det förebyggande och åtgärdande arbetet under läsåret 2022/2023 och som är planerat att fortsätta 2023/2024. Arbetet har genomförts på skolövergripande nivå och säkerhetsåtgärder berörde till viss del samtliga verksamheter i Kunskapens hus.

Under året har vi arbetat med att implementera digitala rutiner för tillbud, olyckor (ToR) och kränkningar (KB Draftit) efter att vi har sett att det funnits otydligheter kring hur personal och elever ska agera när en kränkning blir känd. Information och implementering fortsätter.



ÅRETS PLAN – FÖREBYGGANDE ARBETE

Diskrimineringsgrund, perspektiv	Åtgärd		
	Om	Genom	För
Etnisk tillhörighet	<ul style="list-style-type: none"> • Mänskliga rättigheter • Demokratifrågor • Barnkonventionen • Rasism 	<ul style="list-style-type: none"> • Undervisning i Sh och alla övriga ämnen • Undervisningen ska dessutom bedrivas i demokratiska arbetsformer • MR-veckan • Demokratidagar • Amnesty International • Förintelsens minnesdag • Arbete med tillhörighet och sammanhang på alla program • Samarbete med Modersmålsenheten vid behov • Alltid boka tolk vid behov för att undvika missförstånd • Internationaliseringsarbete • Ungdomsutvecklare stöttar upp i arbetet med tillhörigheten 	<ul style="list-style-type: none"> • Människolivets okränkbarhet • Individens frihet och integritet • Alla människors lika värde • Solidaritet mellan människor • Eleverna ska få kännedom om sina rättigheter • Främja förståelse för andra människor • Öppenhet och respekt för människors olikheter
Funktionsnedsättning	<ul style="list-style-type: none"> • Mänskliga rättigheter • Demokratifrågor • Barnkonventionen • Lagstiftning • Tillgänglighet 	<ul style="list-style-type: none"> • Undervisning i Sh och alla övriga ämnen • Fysisk tillgänglighet i skolans lokaler för alla elever • Samverkan med anpassad gymnasieskola – alla är välkomna, alla är inkluderade • MR-veckan • Demokratidagar • Undervisningen bedrivs i demokratiska arbetsformer 	<ul style="list-style-type: none"> • Varje enskild elev ska finna sin unika egenart • Främja förståelse för andra människor • Öppenhet och respekt för människors olikheter • Människolivets okränkbarhet • Individens frihet och integritet • Alla människors lika värde • Solidaritet mellan människor • Eleverna ska få kännedom om sina rättigheter
Religion eller trosuppfattning	<ul style="list-style-type: none"> • Mänskliga rättigheter • Demokratifrågor • Barnkonventionen • Lagstiftning 	<ul style="list-style-type: none"> • Undervisning i Sh, Re och alla övriga ämnen • Undervisningen bedrivs i demokratiska arbetsformer • Värderingsövningar • MR-veckan • Demokratidagar 	<ul style="list-style-type: none"> • Varje enskild elev ska finna sin unika egenart • Främja förståelse för andra människor • Öppenhet och respekt för människors olikheter • Människolivets okränkbarhet • Individens frihet och integritet • Alla människors lika värde • Solidaritet mellan människor • Eleverna ska få kännedom om sina rättigheter

Diskrimineringsgrund, perspektiv	Åtgärd		
	Om	Genom	För
Kön	<ul style="list-style-type: none"> • Mänskliga rättigheter • Demokratifrågor • Barnkonventionen • Lagstiftning • Jämställdhet och jämlikhet 	<ul style="list-style-type: none"> • Undervisning i Sh, Re och alla övriga ämnen • Undervisningen bedrivs i demokratiska arbetsformer • Värderingsövningar • MR-veckan • Demokratidagar • Kvinnodagen • SYV-samtal, enskilda och i grupp • Återkommande i utbildningen får möta frågor som rör sexualitet, samtycke och relationer 	<ul style="list-style-type: none"> • Jämställdhet mellan kvinnor och män • Varje enskild elev finna sin unika egenart • Främja förståelse för andra människor • Öppenhet och respekt för människors olikheter • Människolivets okränkbarhet • Individens frihet och integritet • Alla människors lika värde • Solidaritet mellan människor • Eleverna ska få kännedom om sina rättigheter. • Synliggöra och motverka köns- mönster som begränsar elevernas lärande, val och utveckling
Köns-identitet och köns-uttryck	<ul style="list-style-type: none"> • Mänskliga rättigheter • Demokratifrågor • Barnkonventionen • Lagstiftning • Jämställdhet och jämlikhet 	<ul style="list-style-type: none"> • Undervisning i Sh, Re och alla övriga ämnen • Undervisningen bedrivs i demokratiska arbetsformer • Värderingsövningar • MR-veckan • Demokratidagar • Kvinnodagen • SYV-samtal, enskilda och i grupp • Återkommande i utbildningen får möta frågor som rör sexualitet, samtycke och relationer 	<ul style="list-style-type: none"> • Varje enskild elev ska finna sin unika egenart • Främja förståelse för andra människor • Öppenhet och respekt för människors olikheter • Människolivets okränkbarhet • Individens frihet och integritet • Alla människors lika värde • Solidaritet mellan människor • Eleverna ska få kännedom om sina rättigheter • Synliggöra och motverka köns- mönster som begränsar elevernas lärande, val och utveckling
Sexuell läggning	<ul style="list-style-type: none"> • Mänskliga rättigheter • Demokratifrågor • Barnkonventionen • Lagstiftning • Jämställdhet och jämlikhet 	<ul style="list-style-type: none"> • Undervisning i Sh, Re och alla övriga ämnen • Undervisningen bedrivs i demokratiska arbetsformer • Värderingsövningar • MR-veckan • Demokratidagar • Kvinnodagen • SYV-samtal, enskilda och i grupp • Återkommande i utbildningen får möta frågor som rör sexualitet, samtycke och relationer. 	<ul style="list-style-type: none"> • Jämställdhet mellan kvinnor och män • Varje enskild elev ska finna sin unika egenart • Främja förståelse för andra människor • Öppenhet och respekt för människors olikheter • Människolivets okränkbarhet • Individens frihet och integritet • Alla människors lika värde • Solidaritet mellan människor • Eleverna ska få kännedom om sina rättigheter • Synliggöra och motverka köns- mönster som begränsar elevernas lärande, val och utveckling

Diskrimineringsgrund, perspektiv	Åtgärd		
	Om	Genom	För
Ålder	<ul style="list-style-type: none"> • Mänskliga rättigheter • Demokratifrågor • Barnkonventionen • Lagstiftning 		
Trygghet, studiero och nolltolerans mot kränkningar	<ul style="list-style-type: none"> • Informera om lika-behandlingsplanen • Informera om ärendeförloppet vid kränkning • Informera om ordningsregler • Mänskliga rättigheter • Demokratifrågor • Barnkonventionen • Lagrum 	<ul style="list-style-type: none"> • Införande av skollegitimation som kodnyckel • Anpassad tillgång till skolan och lokaler • Låsta ytterdörrar och dörrar till Kunskapens hus • Personal i Kunskapens gata, kaffe i gatan • Införande av pedagogisk lunch enhetsvis • Aktivt mentorskap • Relationellt klassrumsledskap • Strukturerad lärplattform • Undervisningen anpassas till eleverna förutsättningar och behov • Undervisningen bedrivs i demokratiska arbetsformer 	<ul style="list-style-type: none"> • Utveckla elevernas förmåga och vilja att ta personligt ansvar och aktivt delta i samhällslivet • Ta avstånd från att människor utsätts för våld, förtryck, diskriminering och kränkande behandling • Samspeka i möten med andra människor utifrån respekt för skillnader i livsvillkor, kultur, språk, religion och historia
Nolltolerans mot mobbing	<ul style="list-style-type: none"> • All personal agerar aktivt för att motverka mobbing genom att reagera på varje tendens kränkande behandling mellan elever i undervisningen, i korridorer och på Kunskapens gata • Personalkaffe i gatan – Kunskapens gata • Införande av pedagogisk lunch enhetsvis • Trygghetsteam utbildas i MHCF 		
Arbete enligt konfliktpyramiden	<ul style="list-style-type: none"> • Trygghetsgruppen träffas en gång i månaden och som en punkt diskuterar gruppen innehållet i Hakvoort Forsberg 2012 		
Att leda målinriktat för lika rättigheter och möjligheter	<ul style="list-style-type: none"> • Skolan arbetar med det prioriterade målet MG – likvärdig skola 		

Se utvärdering av föregående årsarbete för motiveringen till de valda åtgärderna.

FRÄMJANDE ARBETE

Övergripande mål

Det främjande arbetet är grunden för att förebygga diskriminering och kränkningar. En god arbetsmiljö både för elever och personal samt ett arbetsklimat som bygger på tilltro är förutsättningar för att motverka alla former av kränkningar och diskriminering. Vårt arbete ska ske systematiskt och vila på vetenskaplig grund.

- Alla som arbetar på skolan ska vara väl förtrogna med likabehandlingsplanen.
- Alla ska veta vilka åtgärder som ska vidtas och vilket ansvar var och en har.
- All personal ska beakta diskrimineringsgrunderna vid planering och genomförande av verksamhet.

Ansvarsfördelning

Rektor

- Rektor har det övergripande organisatoriska ansvaret för att förebygga och förhindra trakasserier och kränkande behandling på skolan.
- Rektor har ansvar för att utredning påbörjas och att åtgärder vidtas om trakasserier och kränkande behandling upptäcks.
- Rektor har ansvar för att plan mot kränkande behandling utvärderas årligen samt där efter upprättar en ny för kommande läsår.
- Rektor ansvarar för att informera ny personal och vikarier om planen.

Lärare och annan skolpersonal

- All personal ska bemöta elever och kollegor på ett respektfullt sätt.
- Det är lärarens och annan skolpersonals ansvar att följa skolans plan mot kränkande behandling.

- All personal är skyldig att se till att åtgärder vidtas då kränkande behandling och trakasserier misstänks eller sker. Vanligtvis anmäls detta digitalt till rektor (KR Drafit). Ofta är mentor eller annan anmälare delaktig i utredningen.
- All personal har ansvar för att förebygga och ingripa vid trakasserier och kränkande behandling mot elever på skolan och rapportera dessa vidare till skolledning, vanligtvis digitalt till rektor.
- All personal ansvarar för att det främjande och förebyggande arbetet utförs i verksamheten.
- All personal ansvarar för att hålla sig uppdaterad kring vad som står i planen.

Elever

Det är alla elevers gemensamma ansvar att:

- påtala kränkande behandling och trakasserier som förekommer på skolan.
- följa trivselreglerna och ordningsregler
- bemöta elever, lärare och övrig personal på ett respektfullt sätt.

Trygghetsgrupp

På skolan finns ett trygghetsteam vars uppgift är att:

- föra arbetet mot kränkande behandling framåt och stödja övrig personal på skolan i arbetet.
- analysera sammanställningar av de olika kartläggningarna och utifrån det skriva en nulägesanalys och ge ett förslag på mål och åtgärder för det förebyggande arbetet.
- sammanställa en utvärdering av årets plan
- att på rektors uppdrag utreda kränkande behandling och trakasserier.

Medlemmar i trygghetsgruppen läsåret 23-24

Anna Paulsson (sammankallande repr. anpassad gymnasieskola)

Katarina Gustafsson (repr. block A)

Jan Gelin (repr. block A)

Kerstin Persson (repr. block B)

Vakant (block B)

Vakant (repr. block C)

Jonas Moberg (repr. block D)

Andreas Wikingsson (repr. stödfunktioner)

Daniel Gurney (ungdomsutvecklare)

Catrin Panasco vakant (kurator elevhälsan)

Hillevi Blomster (repr. skolsköterska elevhälsan)

ORDNINGSGREGLER

Skolans ordningsregler fastställs i samarbete med eleverna på höstterminens skolkonferens varje år. Ordningsreglerna är ett frikopplat dokument som finns bifogad denna plan.



RUTINER FÖR AKUTA SITUATIONER

Många händelser i skolan som handlar om konflikter och bråk mellan elever faller inte under begreppet kränkande behandling. Dessa utreds och åtgärdas omedelbart i samband med att de sker, genom samtal med berörda barn och vuxna.

Befogade tillsägelser

Tillrättavisningar som är befogade för att upprätthålla ordning och god miljö, ingår som en del av skolans förebyggande arbete. De betraktas rent generellt inte som kränkningar även om eleverna kan uppleva det så.

Alla fall av diskriminering och kränkande behandling ska anmälas till rektor och utredas. All personal på skolan ansvarar för att reagera och ingripa när någon blir utsatt för diskriminering eller kränkande behandling. Nedanstående gäller kränkningar mellan elever.

Akut läge (exempelvis pågående slagsmål)

1. Ingrip om det är möjligt och säkert.
2. Om inte tillkalla hjälp via 112 alternativt ta hjälp av kollegor i närheten.
3. Meddela expeditionen som informerar skolledningen enligt särskilda rutiner.

Ikke akut läge

Om du som lärare eller personal på skolan uppmärksammar eller får kännedom om kränkande behandling eller diskriminering är du skyldig att agera. Detta gäller fysisk, verbal eller psykisk kränkning. Utfrysning och social isolering är också en form av kränkning.

Även kränkningar som sker utanför skoltid, exempelvis i sociala medier, ska rapporteras om det rör sig om grupperingar eller andra

sammanhang som har koppling till skolan.

Arbetsgång

1. Anmälan görs till rektor via KR Draftit. Anmälan ska ske skyndsamt. Anteckna det du vet på enklaste sätt, exempelvis inblandade personer, tidpunkter, fotodokumentation med mera.
2. Rektor uppmärksammar kränkingsanmälan och gör en första bedömning. Rektor säkerställer att en eventuell utredning påbörjas.

Tänkbara åtgärder är:

- Ärendet överlämnas till trygghetsgruppen för utredning.
- Ärendet lämnas till mentor för utredning.
- Ärendet utreds av skolledningen.
- Ärendet bedöms inte vara en kränkning och avskrivs.

Fortsatt arbetsgång

1. Genom KR Drafit anmäls ärendet till huvudmannen direkt.
2. Rektor hanterat ärendet initialt och delegerar till adekvat utredare.
3. Ansvarig för utredningen (vanligtvis trygghetsteamet) påbörjar en utredning.
4. Efter en inledande utredning stämmer trygghetsgruppen av med rektor. Detta syftar till att fastställa hur utredningen ska fortlöpa och om det är aktuellt att överlämna utredningen till andra myndigheter, exempelvis polisen, socialtjänsten eller kommunens personalavdelning. Det kan även vara aktuellt med andra åtgärder inom ramen för skollagen.
5. Trygghetsteamet kontaktar mentor, berörd personal, eller lärare för att stämma av vad som behöver göras. Vanligtvis upprättas ett ärende där man först kartlägger situatio-

nen, genom att pratat med berörd personal. Efter detta används en särskild modell vilket innebär enskilda samtal med berörda elever. Vid samtalen uppmanas elever att själva föreslå åtgärder som de kan göra. Vårdnadshavare kontaktas alltid efter det första samtalet. För myndig elev inhämtas muntligt samtycke direkt från eleven.

6. Trygghetsteamet återkopplar till berörd personal hur det aktuella ärendet löper i

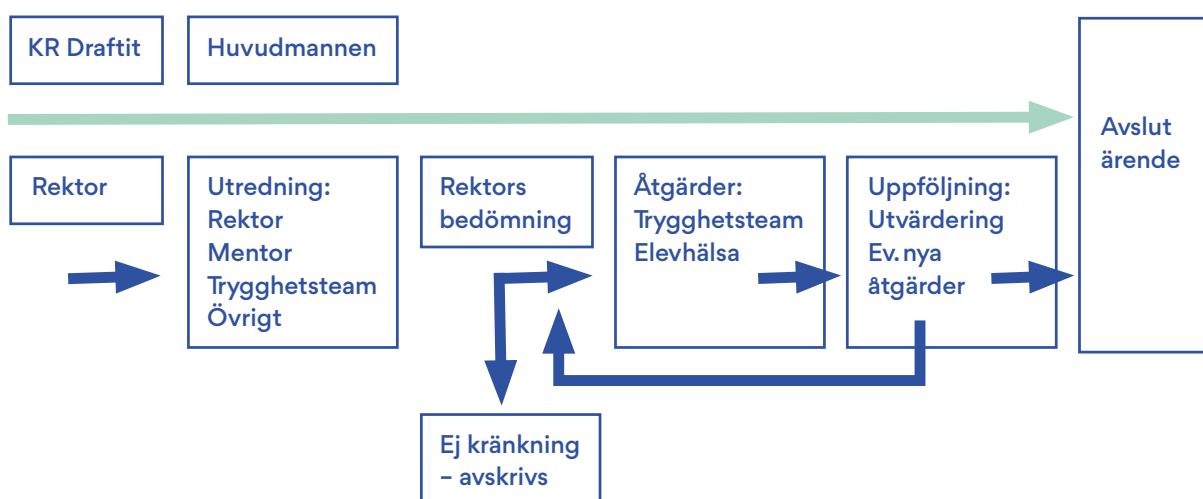
form av relevant information, så ärendet ges möjlighet att få en positiv riktning.

7. Efter en tid genomförs uppföljningssamtal, där man följer upp om situationen har förbättrats.

8. Efter uppföljande samtal tas beslut av rektor om ärendet ska avslutas eller om ytterligare åtgärder är nödvändiga.

9. Rektor återskriver till huvudmannen via KR Drafit.

KR Drafit



Ansvarsfördelning

Kränkningar kan ske mellan olika grupper på arbetsplatsen:

Elev-elev

Ovanstående arbetsgång vid icke-akut händelse används. Ärendet anmäls via KR Drafit.

Elev-personal, personal-elev

Ärendet anmäls till rektor och utreds av skolledningen. Ärendet anmäls via KIA.

Personal-personal

I dessa fall ska den som blivit diskriminerad eller trakasserad kontakta närmast högre chef över de båda inblandade enheterna. Dvs man väljer den nivån som ligger över

båda parter. Är man fackligt ansluten bör man ta hjälp av sitt lokala fackombud.

Anmälan till huvudman

Enligt skollagen ska all personal som får reda på att ett barn anser sig ha blivit utsatt för kränkande behandling anmäla detta till rektor. Denne i sin tur ska meddela Marks kommun. Rektor ska skyndsamt säkerställa att ärendet utreds samt vidta de åtgärder som kan krävas för att förhindra kränkande behandling i framtiden. Både utredning och uppföljning ska skickas till huvudmannen, Marks kommun. Detta sker digitalt, via KR Drafit.

Två gånger per år redovisas anmälningar och utredningar för barn- och utbildningsnämnden.

DEFINITIONER OCH BEGREPP

Trakasserier och kränkande behandling

Gemensamt för trakasserier och kränkande behandling är att det handlar om ett uppträdande som kränker en elevs värdighet.

- Fysisk (bli utsatt för slag eller knuffar)
- Verbal (bli hotad eller kallad för otrevliga uttryck, öknamn, svordomar)
- Psykosocial (utfrysning, grimaser, rykesspridning, alla går när man kommer)
- Texter och bilder (teckningar, sms, mms, sociala forum, lappar, fotografier)

Trakasserier är sådant uppträdande som kränker en elevs värdighet och som har samband med de sju diskrimineringsgrunderna.

Mobbing

Mobbing är när en person upprepade gånger blir utsatt för negativa handlingar t.ex. knuffar, kommentarer eller utfrysning av en eller flera personer. Parterna är inte jämstarka, eftersom den ena parten ständigt hamnar i underläge och känner sig kränkt. Begreppet används inte i skollagen men är vanligt förekommande.

STYRDOKUMENT

Skollagen kapitel 6 (2010:800)

Åtgärder mot kränkande behandling

Åtgärder mot kränkande behandling, Skolverket:

www.skolverket.se/skolutveckling/inspiration-och-stod-i-arbetet/stod-i-arbetet/atgarder-mot-krankande-behandling

Elever är skyddade mot diskriminering genom bestämmelser i diskrimineringslagen.

Läs mer på:

www.do.se/framja-och-atgarda/forsokolan-och-skolans-ansvar/

FN:s Barnkonvention

Sedan januari 2020 är FN:s Barnkonvention lag i Sverige. Den reglerar barns rättigheter och sätter förpliktelser för staten och dess institutioner, inklusive skolor, att respektera och främja barns rättigheter.

Barnkonventionen, Skolverket:

www.skolverket.se/regler-och-ansvar/barnkonventionen

Genomföra barnkonventionen,

Barnombudsmannen:

www.barnombudsmannen.se/stod-och-verktyg/genomfora-barnkonventionen/

