

## Riktlinjer för ledning och samverkan under samhällsstörning

<b>Dokumenttyp</b> Riktlinje	<b>Fastställd av</b> Kommunstyrelsen	<b>Beslutsdatum</b> 2023-08-30 § 127/23	<b>Giltig till</b> Tills vidare
<b>Dokumentansvarig</b> Skydd-och säkerhetschef	<b>Gäller för</b> Marks kommun	<b>Granskad/ reviderad</b>	<b>Diariennr.</b> KS 2023-399

## Grunder

Marks kommun ska stå emot störningar och ha en förmåga att upprätthålla verksamhet som är viktig för samhällets funktionalitet. Vi ska förebygga oönskade händelser och vara väl förberedda att hantera och lära av de som inträffar.

Kommunen ska ha en ledningsorganisation som kan anpassas för att hantera samhällsstörningar när de uppstår. Det ska finnas förmåga inom organisationen att bevaka och upptäcka avvikelser för att kunna bedöma om en situation kan utvecklas till en störning. Den anpassade ledningsorganisationen ska ha förmåga att hantera hela bredden av händelser i fredstid.

Detta arbete ska ske i samverkan med andra då samhällsstörningar till sin natur drabbar flera aktörer. För en effektiv hantering behöver därför aktörer ha en förmåga att arbeta med andra.

## Syfte och mål

Riktlinjerna för ledning och samverkan under samhällsstörningar reglerar kommunens ledningsarbete under en samhällsstörning och används som underlag i planering, utbildning och övning.

Riktlinjerna är ett strategiskt dokument som ska användas vid förestående eller inträffade samhällsstörningar för att tydliggöra uppgifter och mandat. Riktlinjerna kompletteras med mallar och metodstöd.

Syftet med riktlinjerna är att skapa en gemensam och tydlig struktur för det anpassade ledningsarbetet. Den ska bidra till ett enhetligt arbete och kunna användas oavsett vilken typ av samhällsstörning som inträffar. Principiellt ska alla anställda i kommunen vara beredda att ingå i kommunens anpassade ledningsorganisation.

Den är framtagen för att möta kraven i 2 kap 1§ i lagen (2006:554) om kommuners och landstings åtgärder inför och vid extraordinära händelser i fredstid och höjd beredskap.

## Utgångspunkter

Kommunens ledningsarbete utgår från principerna:

### **Störda förhållanden**

Kommunens ledning ska kunna verka även i situationer med till exempel strömavbrott och omfattande bortfall av digitala system.

### **Uthålligt ledningsarbete**

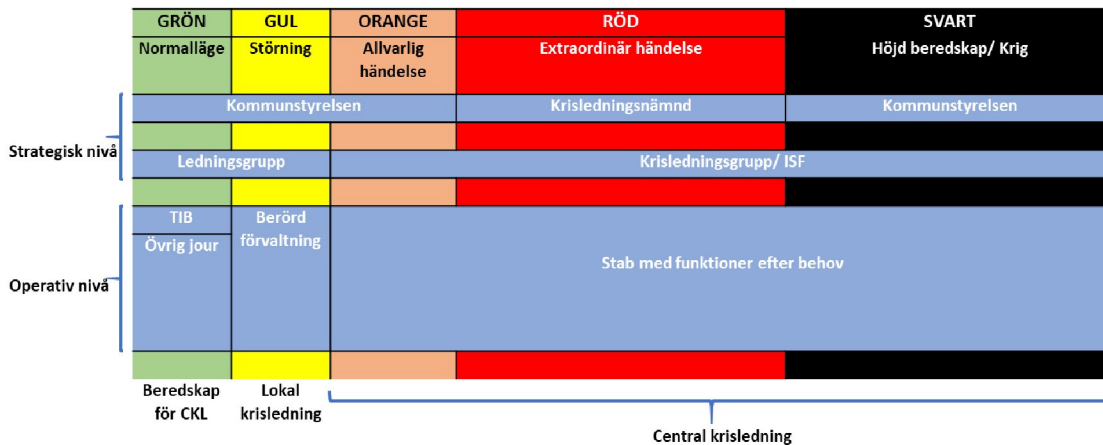
Ledningsarbetet ska kunna bedrivas dygnet runt under cirka sju dygn och därefter i anpassade former i ytterligare cirka tio dygn.

### **Anpassat ledningsarbete**

Former, omfattning och verktyg ska kunna anpassas till de behov som samhällsstörningen medför.

## Beredskapsnivåer

Kommunens hantering av samhällsstörningar bygger på beredskapsnivåer enligt nedanstående modell. Modellen är ett förslag på hur dimensioneringen av den anpassade ledningsorganisationen kan se ut.



### Normalläge - Grön

Nivå grön innebär ett normalläge där organisationen arbetar på ordinarie sätt.

Kommunens Tjänsteperson i Beredskap (TiB) är ständigt kontaktbar, på icke tjänstetid genom beredskap i hemmet. TiB är kommunens kontaktperson vid akuta händelser och har särskilda mandat att kalla in personal, fatta beslut i vissa frågor samt att aktivera ledningsorganisationen vid behov. TiB-funktionen regleras i särskild instruktion. Om det finns indikationer på att en störning kan komma att inträffa kan TiB-funktionen förstärkas med ytterligare beredskapsfunktioner, exempelvis kommunikatör i beredskap.

Förvaltningar och bolag har förmågan att upptäcka avvikelser och onormala händelser som kan påverka de egna verksamheterna och därefter vidta förberedelser för att hantera dessa om de utvecklas till en störning.

### Störning – Gul

En störning på nivån gul innebär begränsade konsekvenser för samhället och kan hanteras med ordinarie resurser och utan större förändringar i organisationen.

Vid störning som enbart berör en förvaltning beslutar berörd förvaltningschef om att övergå till lokal krisledning. Den berörda förvaltningen aktiverar sin anpassade ledningsorganisation i enlighet med egna styrdokument. Vid behov stödjer personal från andra förvaltningar arbetet.

Om störningen berör flera förvaltningar beslutar närmast berörda chef om att skapa en arbetsgrupp för hantering. Arbetsgruppen består av de funktioner som krävs för att hantera händelsen och leds av närmast berörd chef. Arbetsgruppen inkluderar även en sekreterare som dokumenterar hanteringen.

### Allvarlig händelse - Orange

En störning på nivån orange innebär en störning som påverkar flera eller alla förvaltningar och bolag. Störningen innebär allvarliga konsekvenser för samhället och kräver betydande samordning mellan förvaltningar/bolag och med externa aktörer.

Vid hantering beslutar kommundirektören om att aktivera krisledningsgruppen för att utöva strategisk ledning. Kommundirektören beslutar även, i samråd med skydd- och säkerhetschef eller stabschef om sådan finns utsedd, om att aktivera staben för att stödja krisledningsgruppens beslutsfattande. I beredskapsnivån Orange bemannas staben i den omfattning som behövs och för arbete på ordinarie arbetstid.

### Extraordinär händelse – Röd

En störning på nivån röd innebär en samhällsstörning med mycket allvarliga eller katastrofala konsekvenser för samhället. Samhällsstörningen kräver särskilt skyndsamma beslut och större omprioritering av ordinarie verksamhet.

I denna beredskapsnivå rekommenderas att krisledningsnämnden aktiveras. Det är kommunstyrelsens ordförande som bedömer när krisledningsnämnden ska aktiveras och beslutar om det. När krisledningsnämnden är aktiverad kan den besluta om att överta hela eller delar av verksamhetsområden från övriga nämnder i kommunen.

Krisledningsgruppen är fortsatt aktiv och staben förstärks så att verksamhet kan bedrivas dygnet runt.

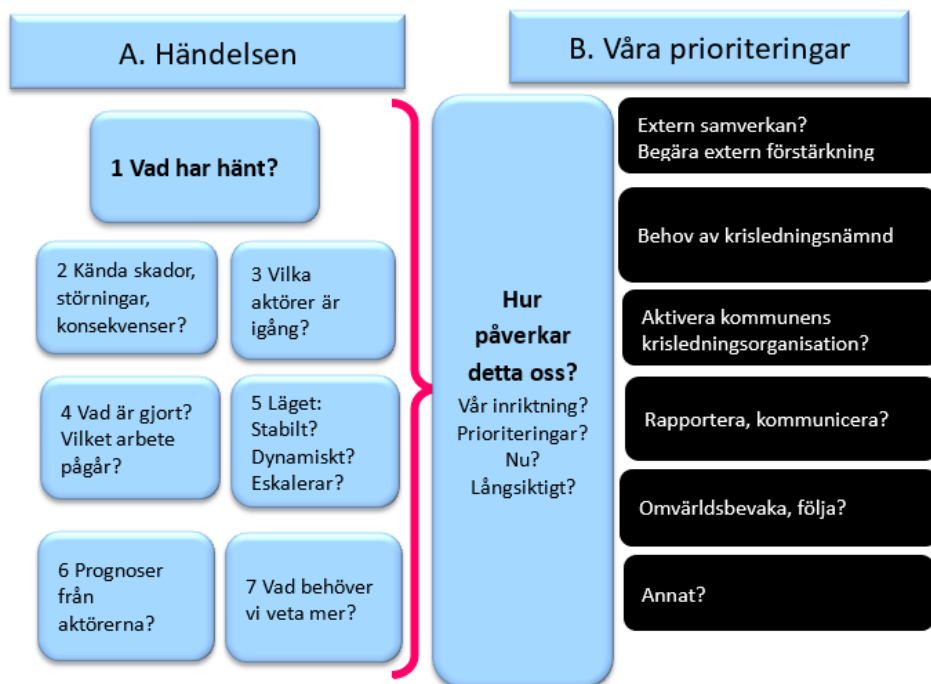
### Höjd beredskap – Svart

Under höjd beredskap (skärpt eller högsta) leder kommunstyrelsen kommunens verksamhet. Vid högsta beredskap ska kommunen övergå i krigsorganisation. Ledning av kommunen under höjd beredskap beskrivs i särskilda planer som aktiveras vid höjd beredskap.

## Aktivering och avveckling

Aktivering av anpassad ledningsorganisation beslutas av kommundirektören eller av TiB enligt särskilt mandat.

Vid uppstart av krisledning ska alltid mallen för uppstart användas för att skapa en initial lägesbild och inriktning för hanteringen. Detta gäller oavsett beredskapsnivå. Frågorna under A ska besvaras och dokumenteras. Dessa skapar kommunens initiala lägesbild. Frågorna under B ska sedan besvaras och med utgångspunkt i svaren ska ett inriktningsbeslut fattas som fastställer kommunens inriktning och prioritering i hantering av störningen.



Om förhållandena är sådana att det finns gott om tid för planering kan mindre del av organisationen inledningsvis aktiveras för att:

- Genomföra omvärldsbevakning och informationshämtning
- Bilda planeringsgrupp som analyserar potentiella hot och åtgärder
- Genomföra kontroll och komplettering av planer
- Förstärka TiB-funktionen med till exempelvis kommunikatör i beredskap.

Efterhand som situationen kräver det så kan sedan krisorganisationen förstärkas med ytterligare delar.

Vissa händelser är väldigt tidskänsliga och kräver omedelbar aktivering av anpassad ledningsorganisation. Vid sådana händelser beslutar kommundirektören direkt om lämplig beredskapsgrad (GUL, ORANGE eller RÖD). Kommundirektören kan då besluta om att aktivera och larma in krisledningsgruppen och rekommendera att kommunstyrelsens ordförande aktiverar krisledningsnämnden.

Den anpassade ledningsorganisationen ska inte involvera fler medarbetare än nödvändigt och inte heller fortsätta längre än nödvändigt. Det innebär att kommundirektören och stabschefen regelbundet prövar behovet och nyttan med organisationen. Kommundirektören kan sedan fatta beslut om att avveckla den anpassade ledningsorganisationen. Krisledningsnämnden alternativt kommunfullmäktige beslutar om att krisledningsnämndens verksamhet ska upphöra när denna inte längre är nödvändig.

Genomförd verksamhet ska sammanställas för varje störning samt diarieföras. En utvärdering ska alltid göras.

## Organisation

### Kommunstyrelse/krisledningsnämnd

Kommunstyrelsen eller krisledningsnämnden om den är aktiv ansvarar för kommunens strategiska ledning.

Uppgifter och mandat för kommunstyrelse och krisledningsnämnd finns reglerat i respektive reglemente samt i lagstiftning. Krisledningsnämnden har därigenom bland annat rätt att överta hela eller delar av verksamhetsområden från övriga nämnder i den utsträckning som de finner nödvändigt för att hantera händelsen. Krisledningsnämnden får även fatta beslut om avvikelser av större omfattning från budget, att lämna hjälp till andra kommuner och regioner och att lämna begränsat ekonomiskt stöd till enskilda.

### Krisledningsgrupp

Krisledningsgruppen är en del av kommunens strategiska ledning och rapporterar antingen till krisledningsnämnden när den är aktiverad eller till kommunalråden och kommunstyrelsens arbetsutskott. Krisledningsgruppen leds av kommundirektören, tillika krisledningschefen, och består av berörda chefer ur förvaltningar och bolag samt kommunikationschef och skydd- och säkerhetschef. Krisledningsgruppen kan förstärkas med andra interna och externa befattningshavare efter behov.

Krisledningsgruppen inriktar kommunens samlade arbete relaterat till den inträffade störningen och beslutar om eventuella anpassningar i kommunens ordinarie verksamhet. Krisledningsgruppen beslutar om hur den politiska inriktningen för krishanteringen ska omsättas i uppgifter till stab och linjeorganisation.

### Lokal ledning

Förvaltningar och bolag har en anpassad ledningsorganisation som utgår från ordinarie ledningsgrupp men inkluderar för händelsen relevanta befattningar. Vid behov kan dessa även förstärkas med personal från andra förvaltningar.

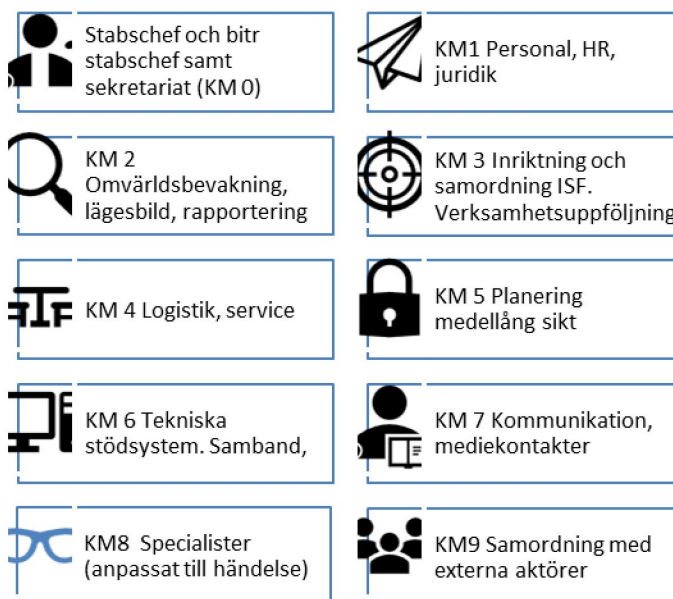
Varje förvaltning och bolag har framtagna dokument för hur den anpassade ledningen ska vara organiserad, hur uppstart ska ske samt hur ledningsarbetet ska utföras.

### Stab

Stabens främsta uppgift är att stödja kommundirektörens förmåga att utöva ledning. Det innebär bland annat framtagande av underlag och stöd till förvaltningar och bolag. Arbetsmetoder, mallar och rutiner för bemanning finns i samlat i ett stabsstöd.

Kommundirektören beslutar om staben ska aktiveras i samråd med utsedd stabschef. Kommundirektören ger vid aktivering av staben övergripande uppdrag för stabens bemanning och arbete.

Staben är organiserad i tio funktioner enligt bild nedan. De ordinarie funktioner som är utsedda att ansvara för stabsfunktionerna ser till att de bemannas enligt kommundirektörens instruktioner samt att det finns lathundar för respektive funktion.



## Tjänsteperson i beredskap – TiB

Kommunen har ständigt en TiB i tjänst vars mandat och uppgifter finns reglerade i en särskild instruktion för TiB.

## Inriktnings- och samordningsfunktion

När en samhällsstörning hanteras har olika aktörer olika roller utifrån respektive ansvarsområde. De har normalt sett inte mandat att bestämma över varandra. Därför behöver samverkan ske över organisationsgränserna.

På lokal nivå sker detta i en gemensam funktion som kommunen som geografiskt områdesansvarig står värd för, en lokal Inriktnings- och Samordningsfunktion (ISF).

En ISF är en tillfälligt sammansatt aktörsgemensam funktion för att sluta överenskommelser om inriktning och samordning samt fatta gemensamma beslut. I praktiken innebär ISF möten, fysiska eller på distans, som berörda aktörer genomför för att komma överens om hur en samhällsstörning ska hanteras.

Den initieras av stabens funktion KM3 när behovet har uppmärksammats och genomförs tillsammans med externa aktörer som verkar inom kommunens gränser. Exempel på aktörer som kan vara relevanta är företagsorganisationer, byalag, ideella föreningar och statliga myndigheter som Polismyndigheten och Trafikverket.

Planeringen för genomförande av och stödet till lokal ISF hanteras av stabens samverkansfunktion, KM9. Instruktioner och rutiner för en ISF finns med i stabsstödet. För samhällsstörningar som påverkar ett flertal kommuner kan Länsstyrelsen, som aktör med regionalt geografiskt områdesansvar, kalla till en regional Inriktnings- och Samordningsfunktion. Om så sker ska kommunen representeras av en lämplig beslutsfattare med stöd av staben.