

## **Nämndplan 2025-2026**

---

Omsorgsnämnden  
2025

## Innehållsförteckning

<b>1 Kommunfullmäktiges övergripande styrning</b> .....	<b>4</b>
1.1 Uppdrag från kommunfullmäktige .....	4
<b>2 Nämndens övergripande styrning</b> .....	<b>5</b>
2.1 Medborgarnas/brukarnas delaktighet.....	5
2.2 Synpunkts- och avvikelshantering.....	5
2.3 Hållbara Mark .....	5
2.4 Arbete med analys av verksamhetens resultat .....	6
2.5 Jämlik och jämställd verksamhet.....	6
<b>3 Nämndens grunduppdrag</b> .....	<b>7</b>
3.1 Vård och omsorg om äldre .....	7
3.2 Kommunal hälso- och sjukvård .....	7
<b>4 Nämndens mål</b> .....	<b>8</b>
4.1 Strategiska områden/Förutsättningar/Utgångspunkter: I Mark ska barn och unga få en bra start i livet för att utveckla sin potential .....	8
4.2 Strategiska områden/Förutsättningar/Utgångspunkter: I Mark ska de som behöver få bra stöd och en god vård och omsorg för att ha ett gott liv .....	8
4.3 Strategiska områden/Förutsättningar/Utgångspunkter: I Mark ska vi vara en kreativ kommun för att alla ska trivas med att bo och leva .....	9
4.4 Strategiska områden/Förutsättningar/Utgångspunkter: Hållbar personalförsörjning .....	10
<b>5 Ekonomi</b> .....	<b>11</b>
5.1 Driftbudget .....	11
5.2 Investeringsbudget .....	12
<b>6 Nämndens internkontroll</b> .....	<b>13</b>
6.1 Riskanalys .....	13
6.2 Uppföljning av internkontrollen .....	13
6.3 Internkontrollplan.....	13
<b>7 Organisation</b> .....	<b>14</b>
7.1 Politisk organisation .....	14
7.2 Organisationsbild.....	14
<b>8 Personal</b> .....	<b>15</b>
<b>9 Följetal</b> .....	<b>16</b>
9.1 Omsorgsnämndens följetal nämndplan.....	16
9.2 Personalföljetal .....	16
<b>10 Nämndens lokalbehovsplan</b> .....	<b>17</b>
10.1 Nuläge .....	17
10.2 Behov .....	17
<b>11 Nämndens digitaliseringsplan</b> .....	<b>19</b>
11.1 Nuläge .....	19

11.2	Önskat läge på medellång sikt (4-5 år) .....	19
11.3	Plan för 2025 och 2026 .....	20

# 1 Kommunfullmäktiges övergripande styrning

## Visionen om Mark

En nära kommun med människan i fokus. Nära till natur, vår omvärld, varandra och framtiden.

### Strategiska områden

I Mark ska barn och unga få en bra start i livet för att utveckla sin potential

I Mark ska de som behöver få bra stöd och en god vård och omsorg för att ha ett gott liv

I Mark ska det vara lätt att starta, driva och utveckla företag för att skapa arbetstillfällen

I Mark ska vi vara en kreativ kommun för att alla ska trivas med att bo och leva

### Kommungemensamma mål

Bästa barnkommun

Bästa företagskommun

Enligt vår **värdegrund** skapar vi vår tillsammanskultur genom att vara engagerade, omtänksamma och utvecklande.

Hållbar utveckling är **utgångspunkten** i vår verksamhetsplanering, vår vision och våra mål. Hållbar utveckling ska genomsyra allt arbete vi gör. Hållbar utveckling utgörs av:



- Miljömässig hållbarhet
- Social hållbarhet
- Ekonomisk hållbarhet

**Förutsättningar** för att jobba mot de strategiska områdena och kommungemensamma målen är:

- God ekonomisk hushållning
- Hållbar personal- och kompetensförsörjning

### 1.1 Uppdrag från kommunfullmäktige

Här finns aktuella uppdrag som nämnden har fått av kommunfullmäktige. Dessa följs upp och rapporteras till kommunfullmäktige i delårs- och årsrapport.

Uppdrag	Startdatum	Status	Kommentar
Omsorgsnämnden och socialnämnden ansvarar för att vårdutbildad personal främst ska sköta kvalificerade uppgifter och att de därmed använder kompetensen på rätt saker. Nya arbetssätt och digitala hjälpmedel ska utvecklas	2025-01-01	 Ej påbörjat	
Många äldre håller sig friska länge och de aktiviteter som civilsamhället utför är viktigt för att minska ofrivillig ensamhet. Omsorgsnämnden ska utreda möjligheter för att skapa träffpunkter med lunch för våra äldre för att öka möjligheten till social samvaro och samtidigt erbjuda lunch.	2025-01-01	 Ej påbörjat	

## 2 Nämndens övergripande styrning

### 2.1 Medborgarnas/brukarnas delaktighet

Brukarens delaktighet i hur insatser utformas är avgörande för att insatserna ska upplevas meningsfulla och vara av god kvalitet.

Genom att i samverkan med brukarna ta fram en individuellt utformad genomförandeplan säkerställs brukarnas delaktighet i utförandet av beviljade insatser.

Utöver detta är det viktigt att nämnden får veta dels om brukarna upplever att rätt saker utförs, dels hur brukarna upplever verksamhetens kvalitet.

- Socialstyrelsens brukarundersökning ska genomföras en gång per år, resultatet ska redovisas könsuppdelat.
- Förvaltningen ska aktivt arbeta med att informera kommunmedborgare om förvaltningens verksamhet
- Information om nämndens verksamhet ska vara lättillgänglig. Informationen finns på hemsidan och de olika verksamheterna har information inom respektive område.

Det är viktigt att brukare som behöver ges stöd till att kunna vara delaktig.

### 2.2 Synpunkts- och avvikelshantering

Kvalitén på nämndens verksamhet ska kontinuerligt och långsiktigt utvecklas och säkras.

En verksamhet med god kvalitet:

- bygger på respekt för människors självbestämmanderätt och integritet
- utgår från en helhetssyn, är samordnad och präglad av kontinuitet
- är tillgänglig och jämlik
- är kunskapsbaserad och effektivt utförd
- präglas av rättssäkerhet i myndighetsutövning
- har ett tryggt och säkert genomförande med hög brukar- och patientsäkerhet

Kvalitetsarbete är en del av nämndens ordinarie verksamhet när det gäller ledning, styrning, planering och uppföljning. Ansvar för kvalitet följer ansvar i övrigt i organisationen dvs den ordinarie chefslinjen och ytterst omsorgsnämnden.

Ett personligt ansvar för god kvalitet i den egna arbetsinsatsen omfattar alla, från den enskilde medarbetaren ute i verksamheten till den högsta ledningen.

Kvalitetsarbetet ska genomföras i samverkan med berörda brukare, patient-, intresse- eller brukarorganisationer och med medverkan från berörda personalgrupper.

För hantering av såväl synpunkter och kvalitetsavvikelser som allvarigare missförhållanden och vårdskador rörande brukare finns det utarbetade riktlinjer och systematiserad dokumentation. Detta för att åtgärda de brister som uppmärksammas men också för att förebygga att nya avvikelser uppstår. Information om olika typer av avvikelser och hanteringen av desamma ska ske löpande inom de olika verksamheterna. Synpunkter och klagomål redovisas till varje nämndssammanträde.

### 2.3 Hållbara Mark

Förvaltning och nämnd har i arbetet med att upprätta nämndplanen som grund använt kommunens Hållbarhetsprogram Hållbara Mark 2030 och Agenda 2030 samt den riktning som fullmäktige gett för budget 2025-2028. Kopplingarna mellan nämndmål, Hållbarhetsprogrammet och Agenda 2030 redovisas under respektive nämndmål.

#### Övrig hållbar utveckling

Omsorgsnämnden ska verka för att de av kommunfullmäktige antagna miljömålen uppfylls. Arbetet följs upp i samband med årsrapporten och har koppling till Hållbarhetsprogrammets tema Grön och klimatneutral kommun.

## **2.4 Arbete med analys av verksamhetens resultat**

Resultat avseende kvalitet och service inom nämndens huvudverksamheter ska redovisas och analyseras. Analysen ska användas som underlag för nya beslut om åtgärder och resurstilldelning. Målsättningen är att kvaliteten på den vård, omsorg och stöd som ges brukarna ständigt ska förbättras och att verksamheten ska effektiviseras. Medborgarna har också rätt till insyn i vad gemensamt finansierade verksamheter åstadkommer.

Utöver de faktorer som rapporteras till fullmäktige ska nämnden ges en bredare uppföljning som beskriver verksamheten i förhållande till de mål som tagits fram.

Det är viktigt att resultaten i verksamheten analyseras i förhållande till insatta resurser. Verksamheten ska bedrivas på ett sådant sätt att bästa möjliga kvalitet uppnås med givna ekonomiska ramar.

*Nationella, etablerade nyckeltal bör användas för jämförelser med riket och med liknande kommuner i kommun- och landstingsdatabasen ([www.kolada.se](http://www.kolada.se)).*

Nyckeltal och andra indikatorer som används för resultatuppföljning ska:

- ha tydlig koppling till uppdraget
- vara förankrade i organisationen
- vara lätta att förstå
- möjliggöra jämförelser med andra
- vara anpassade till den verksamhet som de ska spegla
- vara påverkbara

## **2.5 Jämlik och jämställd verksamhet**

Jämlikhet och jämställdhet ska prägla verksamheten och bygga på alla människors lika värde, individens självbestämmande, delaktighet och integritet. Inom äldreomsorgen redovisas till exempel skillnaderna mellan kvinnor och män inom de olika frågeområdena i brukarundersökningen.

En inkluderande och rättvis arbetsmiljö eftersträvas, där varje individ behandlas lika och har lika förutsättningar att delta och utvecklas.

### 3 Nämndens grunduppdrag

Grunduppdragen ger en sammanfattande beskrivning av den verksamhet som nämnder och styrelser ska bedriva med utgångspunkt från sina reglementen eller bolagsordningar samt lagar, förordningar och föreskrifter. Nämnden ska i nämndplanen precisera sitt grunduppdrag genom att ange vilken nivå som grunduppdraget ska ha för att nämnden ska ha uppfyllt det. Grunduppdragets kan preciseras med hjälp av följetal som kopplas till utförandet av grunduppdraget.

#### 3.1 Vård och omsorg om äldre

Omsorgsnämnden ska

- ge äldre och andra personer som har behov av bistånd i form av hemtjänst det stöd de behöver för sin dagliga livsföring för att tillförsäkra dem en skälig levnadsnivå.
- ge äldre som har behov av bistånd i form av trygghetslarm, dagvård, korttidsboende, ledsagning och avlastning det stöd och den hjälp de behöver för att tillförsäkra dem en skälig levnadsnivå.
- erbjuda vård- och omsorgsboende då behovet av omsorg och vård inte kan tillgodoses i den ordinarie bostaden.
- ansvara för kommunens färdtjänst.

Följetalen gällande tid från ansökan till beslut nedan beskriver att 80 till 100 % av besluten ska ligga inom en angivna tidsintervall.

Följetal	Godkänd nivå
Andel överklaganden där kommunens beslut fått bifall, %	70-100
Tid från ansökan till beslut boende – mindre än 3 mån, %	80-100
Tid från ansökan till beslut färdtjänst – mindre än 3 mån, %	80-100
Tid från beslut till verkställighet dagvård - mindre än 3 mån, %	80-100

#### 3.2 Kommunal hälso- och sjukvård

Omsorgsnämnden ska

- ge hälso- och sjukvårdsinsatser till personer, oavsett ålder, som har behov av sjukvård i hemmet, bor i kommunens vård- och omsorgsboende samt under vistelse på daglig verksamhet.

Följetal	Godkänd nivå
Vårdtid som utskrivningsklar, medeltal dagar som patienter från Mark varit kvar på sjukhuset efter att de blivit utskrivningsklara	Under 3 dagar enligt överenskommelse
Följsamhet till basala hygienrutiner (nationell punktprevalensmätning), andel.(%)	80

## 4 Nämndens mål

Nämnderna ska sätta mål för den verksamhet de ansvarar för utifrån tilldelade grunduppdrag. Målen ska bidra till att kommunfullmäktiges vision och mål uppfylls. Nämnden ska också anta indikatorer för sin verksamhet. Indikatorerna anger hur målen ska följas upp.

### 4.1 Strategiska områden/Förutsättningar/Utgångspunkter: I Mark ska barn och unga få en bra start i livet för att utveckla sin potential

#### Kommungemensamt mål Bästa barnkommun

**Nämndens mål: Tryggheten för barn och unga som har hemtjänst och hemsjukvård ska säkerställas**

Indikatorer	Utfall 2022	Utfall 2023	Prognos 2024	Mål 2024	Mål 2025	Mål 2026
Antal barn och unga med hemtjänst och hemsjukvård som har upprättad genomförandeplan eller vårdplan						
Andel unika barn och unga med hemtjänst och hemsjukvård som har upprättad genomförandeplan eller vårdplan (%)	100	100	100	=100	=100	=100

Antalet barn är en ny indikator därav finns ingen historik.

Målet har koppling till Hållbarhetsprogrammets temaområden: Fullföljda studier, Jämlik och inkluderande kommun och Motståndskraftiga Mark och Agenda 2030 mål 1 ingen fattigdom, mål 3 god hälsa och välbefinnande, mål 5 Jämställdhet. Målet har även koppling till Barnkonventionen: artiklar 3, 6, 12, 23 samt 24 som gäller barnets bästa, barnets rätt till liv och utveckling, barnets rätt att komma till tals, rätten till särskild omvårdnad samt rätten till barns rätt till bästa möjliga hälsa.

### 4.2 Strategiska områden/Förutsättningar/Utgångspunkter: I Mark ska de som behöver få bra stöd och en god vård och omsorg för att ha ett gott liv

**Nämndens mål: En effektiv verksamhet som innebär att medborgarna får bästa möjliga service till lägsta möjliga kostnad**

Indikatorer	Utfall 2022	Utfall 2023	Prognos 2024	Mål 2024	Mål 2025	Mål 2026
Tid från beslut till verkställighet biståndshandläggning boende – 3 mån eller mindre, %.	100	80	81	81	82	82
Andel personer nöjda med bemötande från personalen - hemtjänst (%)	98	95	96	≥ 96	≥ 97	≥ 97
Andel personer nöjda med bemötande från personalen - vård- och omsorgsboende (%)	92	92	91	≥ 91	≥ 92	≥ 92
Andel personer (patienter) på vård- och omsorgsboende som uppger att det är lätt att vid behov träffa en sjuksköterska (%)	69	72	75	≥ 75	≥ 76	≥ 76
Brukarbedömning hemtjänst äldreomsorg - besvärar ofta av ensamhet, andel (%)					≤11	≤10
Brukarbedömning vård och omsorgsboende äldreomsorg - besvärar ofta av ensamhet, andel (%)					≤19	≤17
Minska nettokostnadsavvikelsen (en framräknad indikator)					≤11	≤9

Målet har koppling till Hållbarhetsprogrammets temaområden: Jämlik och inkluderande kommun Motståndskraftiga Mark och Agenda 2030 Mål 3 God hälsa och välbefinnande samt mål 5 Jämställdhet. Dessutom finns det kopplingar till mål 10 Minskad ojämlikhet samt delmålet (3:4) främja psykisk hälsa och välbefinnande.



## Nämndens mål: Hållbar bemanning och kompetensförsörjning med brukarna i fokus

Indikatorer	Utfall 2022	Utfall 2023	Prognos 2024	Mål 2024	Mål 2025	Mål 2026
Minska antalet utförda timmar av timanställda inom äldreomsorg	162 909	164 982	161 309			
Andel omvårdnadspersonal med undersköterskekompetens (%)			70	≥ 70	≥ 71	≥ 71
Minska inhyrd personal (mnkr)			4	2,7	2,5	2,5

Antalet utförda timmar av timanställd personal finns inga mål för de kommande åren då ett arbete genomförs med att säkerställa uppgifterna. Det är en viktig indikator att följa i omställningsarbetet vilket innebär att nämnden har kvar indikatorn utan mål tills säkerställda underlag finns tillgängliga.

**Hållbar bemanning och kompetensförsörjning** innebär att säkerställa en långsiktig och stabil bemanning som kan möta brukarnas behov på ett effektivt och kvalitativt sätt. Detta tillvägagångssätt bygger på tre huvudsakliga aspekter:

- Kvalitet
- Arbetsmiljö
- Ekonomi

Målet har koppling till Hållbarhetsprogrammets temaområden: Jämlik och inkluderande kommun, Motståndskraftiga Mark och Agenda 2030 mål 3 god hälsa och välbefinnande, mål 8 anständiga arbetsvillkor, mål 10 minskad ojämlikhet, mål 9 och 11 hållbara innovationer och samhällen.

## Nämndens mål: Digital först

Indikatorer	Utfall 2022	Utfall 2023	Prognos 2024	Mål 2024	Mål 2025	Mål 2026
Öka antalet läkemedelsautomater					20	30
Öka antalet trygghetskameror inom hemtjänsten					15	20

Målet ska leda till en eller flera av följande effekter:

- Ökad självständighet och trygghet för brukare
- Minskat personalbehov
- Minskade kostnader

Omställningen till digitalt först ska genomsyra alla nämndens verksamhetsområden.

Målet har koppling till Hållbarhetsprogrammets temaområden: Jämlik och inkluderande kommun, Motståndskraftiga Mark och Agenda 2030 mål 3 god hälsa och välbefinnande, mål 8 anständiga arbetsvillkor, mål 10 minskad ojämlikhet, mål 12 hållbar konsumtion och produktion samt mål 9 och 11 hållbara innovationer och samhällen.

## 4.3 Strategiska områden/Förutsättningar/Utgångspunkter: I Mark ska vi vara en kreativ kommun för att alla ska trivas med att bo och leva

### Nämndens mål: Utöka det förebyggande arbetet tillsammans med civilsamhället

Indikatorer	Utfall 2022	Utfall 2023	Prognos 2024	Mål 2024	Mål 2025	Mål 2026
Antal volontärer inom frivilligorganisationen			100	≥ 100	≥ 100	≥ 120
Antal aktiviteter inom frivilligorganisationen			600	≥ 600	≥ 600	≥ 600
Antal generationsöverskridande aktiviteter			20	≥ 20	≥ 20	≥ 22

Antalet aktiviteter inom frivilligorganisationen är satt med intentionen att nå, det är en på förhand utmanande målnivå av olika anledningar. Under 2025 kommer förvaltningen utreda arbetssätt och metoder där aktiviteter är en del utifrån den nya socialtjänstlagen som är mer inriktad på det förebyggande arbetet än tidigare.

Målet har koppling till Hållbarhetsprogrammets temaområden: Jämlik och inkluderande kommun, Motståndskraftiga Mark och Agenda 2030 Mål 3 God hälsa och välbefinnande samt mål 5 Jämställdhet. Dessutom finns det kopplingar till mål 10 Minskad ojämlikhet med delmålet (10:2) att möjliggöra och verka för att alla människor blir inkluderade i det sociala, ekonomiska och politiska livet samt delmål (3:4) främja psykisk hälsa och välbefinnande.

#### 4.4 Strategiska områden/Förutsättningar/Utgångspunkter: Hållbar personalförsörjning

##### Personalomsättningen ska minska

##### Nämndens mål: Sundare personalomsättning

Indikatorer	Utfall 2022	Utfall 2023	Prognos 2024	Mål 2024	Mål 2025	Mål 2026
Extern personalomsättning (%)	15	15	15	10	15	15
Extern personalomsättning chefer (%)	8	9	10	10	10	10

*Extern personalomsättning/chefer innebär andelen av kommunens anställda som lämnat arbetsgivaren Marks kommun oavsett anledning (dvs oavsett om man börjat arbeta för annan arbetsgivare eller gått i pension)*

Målet har koppling till Hållbarhetsprogrammets temaområden: Jämlik och inkluderande kommun, Motståndskraftiga Mark och Agenda 2030 mål 3 god hälsa och välbefinnande, mål 8 anständiga arbetsvillkor, mål 10 minskad ojämlikhet, mål 9 och 11 hållbara innovationer och samhällen.

## 5 Ekonomi

Ekonomiavsnittet beskriver hur kommunens verksamheter ska finansieras. Det avser både driftkostnader och investeringar.

I kommunfullmäktiges budget för 2025-2028 finns nämndens ramar som med utgångsläge från tilldelade driftbudget för år 2024 justerats på följande sätt inför 2025:

- Indexuppräknning för löne- och prisnivå,
- Demografi-/resursfördelningsmodeller,
- Färdigställda investeringar,
- Kompensation och ramväxling på grund av IT-modell och flyttat ansvar för skolskjuts t o r korttidsboenden och prisökning gällande interna tjänster samt
- Politiska prioriteringar.

### 5.1 Driftbudget

#### Anslagsbindningsnivå

Förvaltningschefen disponerar hela nämndens budgetram.

#### Driftbudgettabell

Driftbudget - Belopp i miljoner kronor (Mnkr)	Budget 2024	Prognos 2024	Budget 2025	Budget 2026
Intäkter	111,0	112,0	114,2	117,1
Personalkostnader	-544,7	-549,9	-537,5	-554,1
Övriga kostnader	-163,1	-152,1	-166,8	-171,0
Nettokostnader	-596,8	-590,0	-590,1	-608,0
Driftbudget fördelat på verksamhet				
Ledning, central adm, nämnd	-65,1	-54,1	-67,5	-69,5
Vård- och omsorgsboende inkl korttid	-238,2	-240,7	-228,7	-235,6
Hemtjänst	-177,1	-175,8	-180,2	-185,7
Hälsa- och sjukvård	-81,8	-84,8	-80,1	-82,6
Övriga vård- och omsorgsinsatser	-34,6	-34,6	-33,6	-34,6
Nettokostnader	-596,8	-590,0	-590,1	-608,0

#### Kommentar driftbudget

Enligt beslut av Kommunfullmäktige i juni 2024 uppgår budgetramen till 590,1 mnkr år 2025 för omsorgsnämnden. Skillnaden mellan åren 2024 och 2025 är en minskad budgetram om 6,7 mnkr.

#### Resursfördelning

Förvaltningschefen disponerar hela nämndens budgetram. Nämnden ska avsätta en del av sin budgetram till en reserv för oförutsedda kostnader. Reserven för år 2025 är 13,3 mnkr, 2,25 procent av tilldelad budgetram.

Förvaltningschef ansvarar för budgetfördelning och att uppföljning sker löpande varje månad under året på enhets-, verksamhets- och förvaltningsnivå.

Intäkter, personalkostnader och övriga kostnader har budgeterats i enlighet med kommunens anvisningar för budgetberäkning år 2025. Kostnader för internt köp av måltider, städ och lokaler har räknats upp efter kommunens anvisningar.

Inom övriga verksamheter beräknas budgeten utifrån förändrade behov, volymförändringar samt indexuppräknning.

#### Indexuppräknning och övriga individuella bedömningar

**Intäkter** bedöms individuellt och budgeteras efter förväntad volym- och prisutveckling. Taxor och avgifter utgår ifrån 2024 års intäkter uppräknat med förändringen i prisbasbeloppet om 2,6%, vilket innebär ökade intäkter om 1,1 mnkr. Intäkter för statsbidrag beräknas utifrån förväntade statsbidrag för år 2025. Övriga intäkter utgår ifrån 2024 års intäkter uppräknat med PKV (Prisindex för Kommunal Verksamhet) om 2,5%.

**Personalkostnader** för budget år 2025 utgår ifrån 2024 års kostnadsläge uppräknat med Marks kommuns PKV för arbetskraft inklusive PO om 1,5%. Det innebär en ökad kostnad om 8,2 mnkr för år 2025.

**Övriga kostnader** bedöms individuellt och budgeteras efter förväntad volym- och prisutveckling. Övriga

kostnader exklusive interna tjänster beräknas öka enligt PKV om 2,5%, vilket innebär ökade kostnader för år 2025 om 2,4 mnkr.

Interna lokaler indexeras enligt kommunens anvisningar om 6,2%, vilket innebär en ökad kostnad om 1,3 mnkr. Internt kost och städ indexeras med 3,3% motsvarande 0,8 mnkr. Interna leasingbilar indexeras med 1,8% motsvarande 0,1 mnkr. Totalt ökar priserna för interna tjänster med 2,2 mnkr för år 2025.

Totalt beräknas de övriga kostnaderna öka med 4,6 mnkr för år 2025 utifrån 2024 års kostnadsläge.

### Nämndens anpassningar

Effektiviseringskravet för nämndens verksamheter år 2025 är beräknat till 25,0 mnkr utifrån 2024 års kostnadsläge, efter fullmäktiges beslut. Beräkningen tar hänsyn till budgetreserv om 13,3 mnkr och kostnadsökningar om 11,7 mnkr utifrån 2024 års kostnadsläge. Nämndens framtagna åtgärder motsvarar en effekt om 10,2 mnkr för år 2025, vilket innebär att ytterligare anpassningar om 14,8 mnkr krävs för att komma i budgetram. Mot bakgrund av nettokostnadsavvikelsen arbetar verksamheterna för att ta fram anpassningar motsvarande 19,5 mnkr. Utrymmet om 4,7 mnkr som anpassningarna ger utöver effektiviseringskravet budgeteras hos förvaltningschef för utvecklingsarbete eller oförutsedda kostnader.

Effektiviseringskravet är beräknat utifrån:

- 2024 års prognos om 590,0 mnkr.
- 2025 års budgetram om 590,1 mnkr.
- Kostnadsökningar om 11,7 mnkr utifrån 2024 års kostnadsläge.
- Budgetreserv om 13,3 mnkr.
- Budget för utvecklingsarbete eller oförutsedda kostnader hos förvaltningschef om 4,7 mnkr.

Effektiviseringskravet för nämndens verksamheter är jämnt fördelat, vilket innebär en effektivisering om ca 3,3% av verksamheternas budgetramar.

Trygghetsboendenas budgetram om 5,4 mnkr flyttas från verksamheten Vård- och omsorgsboende inklusive Korttid till Hemtjänstens verksamhet.

## 5.2 Investeringsbudget

Investering (Mnkr)	Ombudgetering från 2023	Budget enligt beslut 2024	Total budget 2024	Investeringsplan 2025
Investeringsram	0	1,7	1,7	1,7
<b>Totala investeringar</b>	<b>0</b>	<b>1,7</b>	<b>1,7</b>	<b>1,7</b>

Omsorgsnämndens investeringar avser framförallt inköp av grundutrustning (t.ex. sängar och hjälpmedel) samt uppfräschning av den inre miljön på våra boenden.

## 6 Nämndens internkontroll

### 6.1 Riskanalys

Vid riskanalysen har sannolikhet och väsentlighet bedömts enligt riskmatrisen nedan och talen för sannolikhet och väsentlighet har multiplicerats. Nämnden beslutar om vilka risker som ska var med i internkontrollplanen, där ett riktmärke är att risker med riskvärde på 12 eller högre lyfts in i planen.

Riskmatris:

	Sannolikhet	Väsentlighet
5	Mycket sannolik	Mycket allvarig
4	Sannolik	Allvarig
3	Möjlig	Kännbar
2	Mindre sannolik	Lindrig
1	Osannolik	Försumbar

### 6.2 Uppföljning av internkontrollen

### 6.3 Internkontrollplan

#### Ekonomi

Huvudprocess	Risker	Sannolikhet	Väsentlighet	Riskvärde	Kontrollmoment	Uppföljning
Redovisning	Budget och uppföljningsprocess	Sannolik	Kännbar	12	Kontrollera att månadsuppföljningar genomförs med prognos samt att åtgärder vidtas vid behov.	Redovisas i delårsrapport

#### Övergripande styrning

Huvudprocess	Risker	Sannolikhet	Väsentlighet	Riskvärde	Kontrollmoment	Uppföljning
Övergripande styrning	Brist på intern/extern samverkan i individärenden	Sannolik	Kännbar	12	Uppföljning genom stickprov i SIP (samordnad individuell plan)- Ärendena ska följas från start till avslut	Redovisas i delårsrapport
	Krisberedskap och hantering av extraordinära händelser	Sannolik	Allvarig	16	Kontroll av att rutiner och beredskap finns i verksamheterna utifrån beredskapsplanen.	Redovisas i delårsrapport

#### Att tillhandahålla stöd och omsorg

Huvudprocess	Risker	Sannolikhet	Väsentlighet	Riskvärde	Kontrollmoment	Uppföljning
Att tillhandahålla stöd och omsorg	Omställningsarbetet till god och nära vård	Sannolik	Kännbar	12	Journalgranskning för att säkerställa dokumentationen i de olika journalerna.	Redovisas i delårsrapport

#### Systematiskt förbättringsarbete

Huvudprocess	Risker	Sannolikhet	Väsentlighet	Riskvärde	Kontrollmoment	Uppföljning
Systematiskt förbättringsarbete	Avvikelse utreds inte fullt ut.	Sannolik	Kännbar	12	Uppföljning i enheternas månadsuppföljning.	Redovisas i delårsrapport

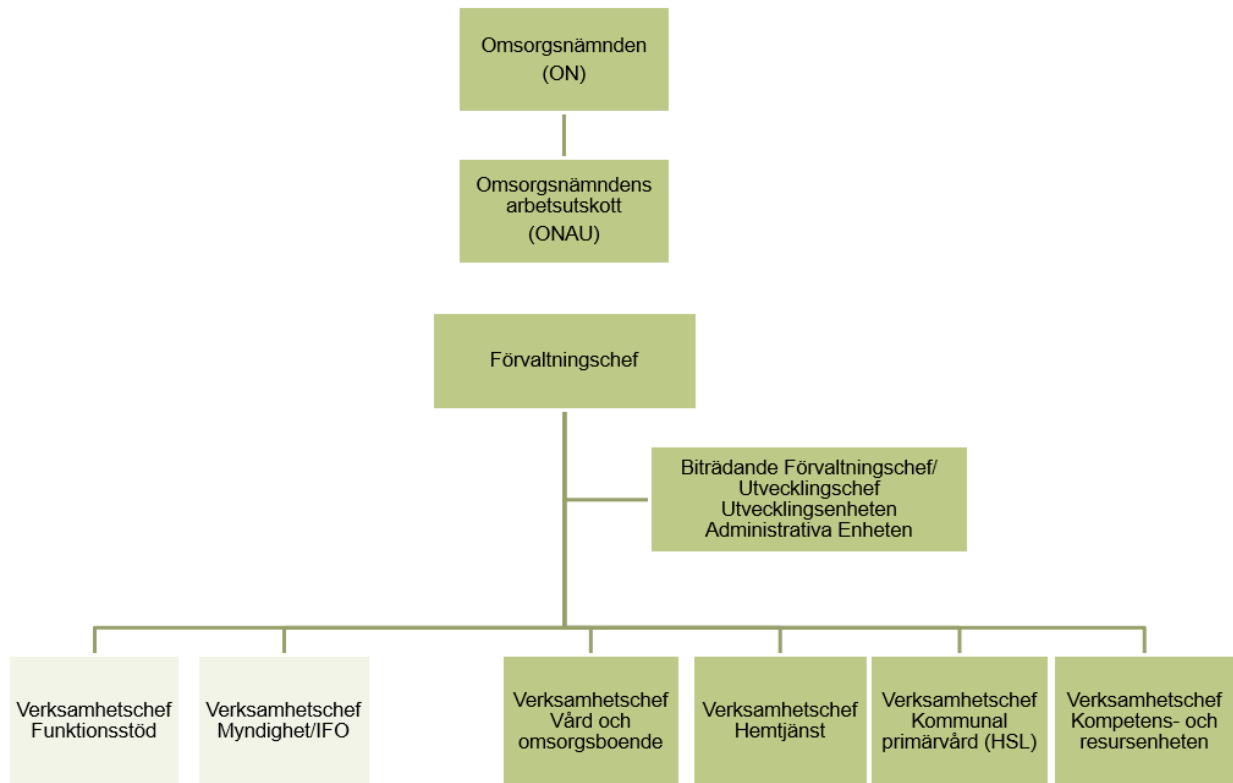
## 7 Organisation

### 7.1 Politisk organisation

Omsorgsnämnden består av 11 ledamöter och 11 ersättare.

Nämnden har ett arbetsutskott som består av fem ledamöter och fem ersättare.

### 7.2 Organisationsbild



## 8 Personal

Nämnden har antagit en omställningsstrategi för att säkerställa en hållbar kompetensförsörjning. Utifrån omställningsstrategin har förvaltningen tagit fram en förvaltningsövergripande plan med konkreta aktiviteter för 2025. Nedan beskrivs några av aktiviteterna:

- Undersöka möjligheten att anställa på nya befattningar genom att differentiera arbetsuppgifter inom förvaltningens verksamheter.
- Ta fram en förvaltningsövergripande kompetensutvecklingsplan för medarbetare och chefer.
- Utveckla introduktionen för medarbetare och chefer.
- Undersök möjligheten till fler arbetsplatsförlagda utbildningar och samarbeten där studier kombineras med arbete.
- Utveckla arbetet med friskfaktorer, exempelvis genom att skapa delaktighet och förutsättningar för återhämtning.
- Utveckla arbetssätt för att minska behovet av timanställningar.
- Utveckla mentorskap och handledning där äldre medarbetares kompetens tas tillvara.
- Påbörja framtagandet av en guide för att bibehålla/förstärka medborgarnas självständighet och förmåga.
- Söka samarbeten med civilsamhället för att motverka ofrivillig ensamhet.
- Öka användandet av digitala hjälpmedel och verksamhetssystem.
- Undersöka möjlighet att använda AI inom våra verksamheter.
- Skapa förutsättningar för ett hållbart och hälsosamt arbetsliv även efter 65 år genom en god arbetsmiljö



## 9 Följetal

Under denna rubrik visas nämndens följetal. Följetal är mått utan målvärden som gör det möjligt att följa verksamhetens utveckling.

### 9.1 Omsorgsnämndens följetal nämndplan

Följetal	Utfall 2022	Utfall 2023	Prognos 2024
Särskilt boende SoL, antal platser	310	311	311
Hemtjänst i ordinärt boende, antal pers.	1 407	1 431	1 428
Hemsjukvård, antal personer	1 039	978	928
Korttidsboende, antal platser	33	35	35

### 9.2 Personalföljetal

#### Personal - Antal anställda

Följetal	Utfall 2022	Utfall 2023	Utfall delår 2024
Antal tillsvidareanställda	940	972	968
Antal tidsbegränsade anställda	60	77	48
Genomsnittlig sysselsättningsgrad för tillsvidareanställda (%)	94,5	95,4	95,4

#### Personal - Sjukfrånvaro

Följetal	Utfall 2022	Utfall 2023	Utfall delår 2024
Sjukfrånvaro alla anställda (%)	10,2 %	9,8 %	10 %
Andel långtidssjukfrånvaro i procent av den totala sjukfrånvaron (%)	28,2 %	32,2 %	35,6 %
Fristal (max fem sjukdagar per individ och år) (%)	56 %	44 %	41 %
VAB % av arbetstid (kvinnor)	1,1	1,1	1,1
VAB % av arbetstid (män)	0,9	0,8	1,1

#### Personal - Timtid, mer- och fyllnadstid samt övertid

Följetal	Utfall 2022	Utfall 2023	Utfall delår 2024
Timtid i timmar	162 909	179 557	161 309
Fyllnadstid i timmar	8 132	10 296	3 909
Övertid i timmar	22 174	19 072	15 668
Köpta timmar av bemanningsföretag	19 138	38 452	2 578

Timtid är den tid som arbetas av personer med timanställning.

Fyllnadstid är den tid som de som har deltidjobb arbetar utöver den ordinarie arbetstid tills man nått heltidsmättet.

Övertid är den arbetstid som överstiger ordinarie arbetstid vid heltidsarbete

Köpta timmar bemanningsföretag är till exempel sjuksköterskor som köps in.



## **10 Nämndens lokalbehovsplan**

Nämnder ska beskriva sina lokalbehov för de kommande åren, vilket gör det möjligt för kommunkoncernen att finna lämplig lösning, göra rimlig kostnadsbedömning samt tidsbedömning.

### **10.1 Nuläge**

I Marks kommun finns för närvarande nio vård- och omsorgsboenden som erbjuder vård och omsorg till äldre.

I samband med genomlysningen av förvaltningen som gjordes under våren identifierades att omsorgsnämnden kan behöva justera den långsiktiga behovsprognosen för platser i vård och omsorgsboende. Förvaltningen har tillsammans med Inrikta arbetat med kapacitetsplanering för vård- och omsorgsboende. Kapacitetsplaneringen behandlar tre olika scenarion för antal boendeplatser, rak framskrivning, viss minskning och stor minskning. Utifrån nulägesanalys är scenariot viss minskning av boendeplatser det mest sannolika med strävan om stor minskning. Det innebär att prognosen för utökning av boendeplatser inte sker inom planperioden om 5 år, utan att det stegvis kommer öka från år 2030 till år 2034 om ca 60 platser.

Hur många platser som behöver tillskapas beror delvis också på antalet trygghetsbostäder som tillkommer. Det är viktigt att tydligt fördela ansvaret mellan omsorgsnämnden och bostadsbolagen när det gäller driften av trygghetsbostäder.

### **10.2 Behov**

Omsorgsnämndens vård- och omsorgsboenden har behov av renovering och modernisering inom planperioden fram till år 2030 för att förbättra boendekvaliteten och bedriva en effektiv verksamhet. Kopplingarna till andra projekt för kommunens verksamheter är avgörande för i vilka steg som de olika behoven kan tillgodoses.

Personalkostnader är den största utgiften för vård- och omsorgsboenden och påverkas av hur lokalerna och enheterna är utformade. Den mest kostnadseffektiva lösningen är enheter med 10-12 platser där personalen kan samorganiseras. Solgård i Fritsla och Ekås i Horred är vård- och omsorgsboenden som behöver ersättas med nybyggnation. I de nuvarande byggnaderna är det svårt att bedriva effektiv verksamhet av god kvalitet.

Förvaltningen deltar i det kommungemensamma projektet för framtidens arbetsplats för kontorslokaler. Där finns tankar på att samlokalera de olika kontorsarbetsplatserna som socialförvaltningen hyr i andra delar än Kinnaström.

Behovsbeskrivning	När	Kategori	Nämndens prioritering	Motivering
Förändring Solgård	2025	Anpassning	1	<p>Modernisera alternativt bygga nytt vård och omsorgsboende Solgård för att förbättra boendekvaliteten och säkerställa att det uppfyller dagens standarder.</p> <p>I den nuvarande byggnaden är det svårt att bedriva verksamhet av god kvalitet och byggnaden behöver omfattande renoveringar.</p> <p>Anpassningen behöver inkludera uppdatering av faciliteter, förbättring av tillgänglighet och implementering av moderna teknologiska lösningar.</p> <p>Målet är att skapa en trygg och bekväm miljö för de boende.</p>
Ekås	2025	Anpassning	2	<p>Den nuvarande byggnaden är svårt att bedriva effektiv verksamhet i med god kvalitet. Ekås uppfyller inte längre moderna krav på tillgänglighet och säkerhet.</p> <p>Det försvårar personalens arbete och påverkar de boendes livskvalitet negativt.</p> <p>Kommunen behöver ett nytt vård och omsorgsboende som ersätter Ekås. Ett nytt boende skulle möjliggöra bättre planlösning, modernare faciliteter och en mer funktionell arbetsmiljö, vilket leder till effektivare vård och omsorg.</p>
Trygghetsboende	2025	Utökning	3	<p>Kommunen behöver trygghetsbostäder för att säkerställa att äldre personer kan bo kvar i en säker och anpassad miljö.</p> <p>Det ökar deras självständighet och livskvalitet. Trygghetsbostäder erbjuder en trygg och tillgänglig boendemiljö med närhet till service och gemenskap.</p> <p>Många äldre upplever isolering och osäkerhet i sina nuvarande boenden, och trygghetsbostäder kan minska dessa problem genom sociala aktiviteter och tillgång till hemtjänstpersonal vid behov.</p>

## 11 Nämndens digitaliseringsplan

### 11.1 Nuläge

Socialförvaltningen har infört en digitaliseringsprocess som innebär är en väg in för digitalisering genom en e-Tjänst. Genom e-tjänsten beskrivs behov och eventuell produkt av verksamheten som lämnar in förslaget. Därefter bereds ärendet av en arbetsgrupp som tar fram underlag i form av kostnadsbild och nyttor. Arbetsgruppen lämnar förslag till förvaltningsledningen som fattar beslut. Denna process kopplas vidare till kommunens andra processer gällande IT och digitalisering, upphandling, avtal med mera.

Kommunstyrelsen ingår i SKR:s kommungemensamma handslag för välfärdsutveckling genom digitalisering. Intentionen är att ge bättre möjligheter att utveckla verksamheter och dra nytta av varandras kompetenser och innovationer som tillsammans får bättre potential att möta välfärdens kompetensutmaning med stöd av digitalisering. I handslagen ingår nedannämnda digitala initiativ som är aktuella för nämnden:

- Nationell identitets- och behörighetshantering
- Säker Digital Kommunikation (SDK) i socialtjänsten
- Breddinförande av vissa välfärdstekniska lösningar (Deltagande i kompetenscenter välfärdsteknik samt verksamhetssystem för socialtjänsten)
- Införande och utveckling av Digital post

Tanken är att öka kommunernas digitalisering och underlätta socialtjänstens prioriteringar. SKR har tillsammans med kommunerna tagit fram en basnivå med tolv digitala tjänster som socialtjänsten behöver ha.

Inom förvaltningen pågår det ett antal införande av digitala lösningar och anslutningar till nationella och regionala tjänster:

- Införande Mobilt arbetssätt (LMO) inom hemtjänsten samt införande av ny teknisk lösning för digital tillsyn på distans med möjlighet till kommunikation via video och ljud, även tillhörande plattform med mobilanpassad lösning för personal inom Vård- och omsorgsboende. Båda införandena är starkt beroende av trådlöst nätverk hos respektive verksamhet samt mobiltelefon täckning i hela kommunen.
- Anslutning till regional vårdinformationssystemet Millennium. Det är en omfattande förändring framför allt för regionen och tar tid och kommunerna väntas träda in i systemet under hösten 2024.
- Nämnden ingår i det regionala samarbetet gällande digitala hjälpmedel inom både hälso- och sjukvården och socialtjänsten. Läkemedelsautomater som är på väg in är en del av detta arbete. Intentionen är att samarbetet ska ha liknande processer som den gemensamma hjälpmedelscentralen som funnits i många år inom medicinska hjälpmedel.

För fortsatt verksamhetsutveckling genom digitalisering och strävan efter nämndmålet "Digitalt först" behöver kommunen säkerställa att de tekniska förutsättningarna finns på plats, i form av åtkomst till trådlöst nätverk och mobiltäckning för alla våra verksamheter och dess brukare.

Kommunen och Omsorgsnämnden behöver etablera systemförutsättningar som möjliggör uppföljning av kvalitet och resursanvändning i nära samarbetet med kommunledningen och verksamheten. Osäkerheten kring kvalitetssäkrad data behöver minimeras. För förvaltningens del så är det avgörande utifrån att resursanvändningen ska vara så optimal som det är möjligt.

### 11.2 Önskat läge på medellång sikt (4-5 år)

Som en del av omställningsarbetet med kompetensförsörjningen så har verksamheterna ett behov av förändrade arbetssätt. Omsorgsnämnden har därför nämndmål som är "Digitalt först".

Det innebär att verksamheterna ska arbeta för digitala lösningar som ska uppnå en eller flera av följande effekter:

- ökad självständighet och trygghet för brukare
- minskat personalbehov
- minskade kostnader

För en lyckad digitalisering måste grundförutsättningar för digital infrastruktur finnas på plats, genom att ha ett robust trådlöst nätverk inom vård och omsorgsboende och verksamheternas lokaler samt heltäckande mobiltelefon täckning i hela kommunen. De enskilda hushållen ligger ofta enskilt och utan ett heltäckande mobilnät minskar möjligheterna till digitala lösningar som hade kunnat minska behovet av fysiska besök.

Omsorgsnämnden kommer fortsatt delta i arbetet kring SKR:s och kommunernas handslag för välfärdsutveckling genom digitalisering.

En genomlysning genomfördes inom socialförvaltningen under våren som tittade på om tilldelade resurser används på ett optimalt sätt. Ett av åtgärdsförslagen var att verksamheten behöver arbeta för att få kvalitetssäkrad data. Oavsett om det gäller statistik i från verksamhetsnära system eller personalsystem för att kunna få väl underbyggda beslut.

Kommunen och förvaltningen behöver etablera systemförutsättningar som möjliggör uppföljning av kvalitet och resursanvändning i nära samarbetet med kommunledningen och verksamheten. Osäkerheten kring kvalitetssäkrad data behöver minimeras, då det är avgörande utifrån resursanvändning och säkerställande av att beslut fattas på rätt grunder.

Ett välfungerande e- arkiv för långtidsbevarande och hållbar hantering av digital information.

### **11.3 Plan för 2025 och 2026**

Omsorgsnämnden har målet ”Digitalt först” med fokus på kvalitetssäkrade digitala lösningar som främjar brukarens/patientens självständighet och trygghet, minskar personalbehoven och minskar kostnaderna. Målsättningen är att styra så att insatserna uppnår någon eller flera av ovanstående effekter.

Förvaltningen arbetar på både förvaltningsnivå och i samverkan med kommunens övriga förvaltningar för att få:

- Kommunövergripande IT-infrastruktur och kapacitet som stödjer digitalisering av välfärden
- Lättillgänglig och korrekt utdata gällande ekonomi och personal, vilket är en förutsättning för att leda och styra verksamheten på effektivt sätt.
- Säkerställa statistiken i verksamhetsnära system
- Säkerställa tillgänglighet dygnet runt med support för IT-system, digitala hjälpmedel och IT-stöd.

Fortsatt arbeta för SKR:s fem Digitala initiativ enligt nedan:

- Nationell identitets- och behörighetshantering
- Säker Digital Kommunikation (SDK) i socialtjänsten
- Breddinförande av vissa välfärdstekniska lösningar (Deltagande i kompetenscenter välfärdsteknik samt verksamhetssystem för socialtjänsten)
- Införande och utveckling av Digital post