

Nämndplan 2025-2026

Teknik- och servicenämnden 2025

Beslutad av teknik- och servicenämnden, 2024-10-17, § 116.

Innehållsförteckning

1 Kommunfullmäktiges övergripande styrning	4
1.1 Uppdrag från kommunfullmäktige	4
2 Nämndens övergripande styrning	5
2.1 Verksamhetsidé	5
2.2 Medborgarnas/brukarnas delaktighet	5
2.3 Synpunkts- och avvikelshantering	5
2.4 Ständiga förbättringar, innovation och utveckling	5
2.5 Hållbara Mark	5
3 Nämndens grunduppdrag	7
3.1 Nämndövergripande prioriteringar och strategier	7
3.2 Vatten- och avloppsförsörjning	7
3.3 Avfallshantering	7
3.4 Gator, vägar och parker	8
3.5 Internservice	8
4 Nämndens mål	9
4.1 Strategiska områden/Förutsättningar/Utgångspunkter: I Mark ska barn och unga få en bra start i livet för att utveckla sin potential	9
4.2 Strategiska områden/Förutsättningar/Utgångspunkter: I Mark ska de som behöver få bra stöd och en god vård och omsorg för att ha ett gott liv	9
4.3 Strategiska områden/Förutsättningar/Utgångspunkter: I Mark ska det vara lätt att starta, driva och utveckla företag för att skapa arbetstillfällen	9
4.4 Strategiska områden/Förutsättningar/Utgångspunkter: I Mark ska vi vara en kreativ kommun för att alla ska trivas med att bo och leva	10
4.5 Strategiska områden/Förutsättningar/Utgångspunkter: Hållbar personalförsörjning	10
4.6 Strategiska områden/Förutsättningar/Utgångspunkter: God ekonomisk hushållning	10
4.7 Strategiska områden/Förutsättningar/Utgångspunkter: Ekologisk hållbarhet	10
5 Serviceåtaganden	12
5.1 Vatten- och avloppsförsörjning	12
5.2 Avfallshantering	12
6 Ekonomi	14
6.1 Driftbudget	14
6.2 Investeringsbudget	18
7 Nämndens internkontroll	21
7.1 Riskanalys	21
7.2 Uppföljning av internkontrollen	21
7.3 Internkontrollplan	21
8 Organisation	23
8.1 Politisk organisation	23
8.2 Organisationsbild	23

9 Personal	24
10 Följetal	25
10.1 Vatten- och avloppsförsörjning	25
10.2 Avfallshantering	25
10.3 Gator, vägar och parker	25
10.4 Lokalförsörjning	26
10.5 Kost-, städ- och löneservice	26
10.6 Personalföljetal	26
11 Nämndens lokalbehovsplan	27
11.1 Nuläge	27
11.2 Behov	27
12 Nämndens digitaliseringsplan	28
12.1 Nuläge	28
12.2 Önskat läge på medellång sikt (4-5 år)	28
12.3 Plan för 2025 och 2026	29

1 Kommunfullmäktiges övergripande styrning

Visionen om Mark

En nära kommun med människan i fokus. Nära till natur, vår omvärld, varandra och framtiden.

Strategiska områden			
I Mark ska barn och unga få en bra start i livet för att utveckla sin potential	I Mark ska de som behöver få bra stöd och en god vård och omsorg för att ha ett gott liv	I Mark ska det vara lätt att starta, driva och utveckla företag för att skapa arbetstillfällen	I Mark ska vi vara en kreativ kommun för att alla ska trivas med att bo och leva
Kommungemensamma mål			
Bästa barnkommun		Bästa företagskommun	

Enligt vår **värdegrund** skapar vi vår tillsammankultur genom att vara engagerade, omtänksamma och utvecklade.

Hållbar utveckling är **utgångspunkten** i vår verksamhetsplanering, vår vision och våra mål. Hållbar utveckling ska genomsyra allt arbete vi gör. Hållbar utveckling utgörs av:






- Miljömässig hållbarhet
- Social hållbarhet
- Ekonomisk hållbarhet

Förutsättningar för att jobba mot de strategiska områdena och kommungemensamma målen är:

- God ekonomisk hushållning
- Hållbar personal- och kompetensförsörjning

1.1 Uppdrag från kommunfullmäktige

Här finns aktuella uppdrag som nämnden har fått av kommunfullmäktige. Dessa följs upp och rapporteras till kommunfullmäktige i delårs- och årsrapport.

Uppdrag	Startdatum	Status	Kommentar
Möjliggöra för att den kommunala verksamheten ska kunna arbeta med att minska mängden avfall. Detta genom ett förebyggande arbete samt möjlighet att källsortera det avfall som uppstår.	2018-12-17	 Pågående	Möjlighet till källsortering inomhus på Rydals konferenscenter, Kommunhuset, Kinnaström, Ugglan och Boråsvägen 26 finns genom detta arbete. Resursbehov har tydliggjorts i budgetunderlag men inte prioriterats politiskt. Utan särskild resurssättning kommer arbetet med resterande kommunala verksamheter att pågå under lång tid.
För att vägföreningar ska kunna sköta det mindre vägnätet, måste kommunen bidra med sin del av kostnaderna. Teknik- och servicenämnden får därför i uppdrag att utreda hur kommunen bäst kan göra detta. Utdelade belopp till vägföreningar ska kunna beräknas i förväg och inte vara beroende av andra verksamheter inom teknik- och servicenämnden.	2019-11-26	 Pågående	Från och med 2022 är totalt 2,1 mnkr örönmärkt i teknik- och servicenämndens budget för att endast nyttjas till utbetalning av bidrag till enskild vägghållning. Utredning av styrdokument för bidraget pågår och nytt förslag till regeldokument planeras att lyftas under 2024. Budgetposten bör indexuppräknas årligen för att bidragsnivån ska kunna bibehållas. Intressekonflikt uppstår när budgetposten är örönmärkt till bidrag samtidigt som bidragsbeloppet ska kunna beräknas i förväg, bland annat beroende på att antalet berättigade vägar varierar från år till år. Utöver bidragen stöttar teknik- och servicenämnden även enskilda vägar genom att utföra driftåtgärder. Då detta har skapat en otydlig situation vad gäller vägghållansvar pågår en utredning av kommunens drift av enskilda vägar parallellt med översynen av styrdokumentet för bidrag. Planen är att utredningen ska återrapporteras till teknik- och servicenämnden under 2024 för att beslut ska kunna fattas om fortsatt inriktning för arbetet.
Genomför en mer omfattande utredning om problemet med igensatta rör. Utredningen ska ge klarhet i metodiken för omhändertagandet av fett samt omfattningen och finansieringen av åtgärden. Utredningen ska vara klar i april 2021.	2020-12-17	 Försenad	Projektet med insamling av matfett har tyvärr inte gett några större förbättringar i rörligheter eller pumpstation i det aktuella området där projektet genomförts. Projektet kommer fortgå under år 2024 där MBAB kommer göra mer informationsinsatser i bostadsområdena. Våtservetter har också blivit en stor bidragande orsak till stopp, utöver matfettet. Detta utreds nu separat.
Teknik- och servicenämnden får i uppdrag att specificera underhållsskulden och presentera en åtgärdsplan.	2021-11-18	 Pågående	Underlag har tidigare presenterats i samband med budgetberedning. Återrapportering återstår och planeras ske innan årsskiftet.
Teknik- och servicenämnden ska säkra tillgång till våra skyddade naturområden.	2025-01-01	 Ej påbörjat	

2 Nämndens övergripande styrning

2.1 Verksamhetsidé

Teknik- och servicenämnden har en viktig roll i förverkligandet av visionen om en nära kommun med människan i fokus med allt från matleveranser, tillgång till rent vatten, verksamhetslokaler och grönytor.

Verksamhetsidén är:

"Vi skapar en bra och hållbar service tillsammans med dem som bor och verkar i Marks kommun"

Genom tvärfunktionellt samarbete inom kommunorganisationen och tillsammans med kommunmedlemmar och näringsliv vill vi skapa välfärd med kvalitet och hållbarhet utifrån ett ekologiskt, ekonomiskt och socialt perspektiv.

2.2 Medborgarnas/brukarnas delaktighet

För att bli en mer samskapande kommun behöver vi hjälpa till med förutsättningar för att förverkliga idéer och projekt. Detta kan exempelvis ske genom att hitta lämpliga samarbetsformer där ansvar tydliggörs för gemensam framdrift.

En god kommunikation med dem som bor och verkar i kommunen liksom med interna köpande förvaltningar möjliggör delaktighet.

Inför arbeten eller förändringar ska information ges via tex. kommunens hemsida eller intranät, annonsering, trycksaker och möten eller en kombination av dessa.

Dialog och samarbete ska ske tidigt i processen med tex. det lokala näringslivet, byalag och enskilda invånare avseende olika projekt och arbeten som berör dem eller med interna köpande förvaltningar gällande lokaler, måltidsservice, städ och andra tjänster.

2.3 Synpunkts- och avvikelshantering

Synpunktshantering

Synpunkter på verksamheten är värdefulla i utvecklingsarbetet och tas emot som en möjlighet till förbättring. Synpunkter definieras som beröm, klagomål eller förslag. Synpunkterna som lämnas via kommunens hemsida, och i förekommande fall även svaren, dokumenteras årsvis.

Avvikelsehantering/tillbudsrapportering

Även avvikelshantering bidrar till att utveckla verksamheten. Avvikelse innebär att fastställd standard inte uppnås. Genom att följa upp avvikelser kan insatser göras där de gör bäst nytta. Felanmälningar registreras och dokumenteras i ett system. Avvikelse registreras dels i detta system och dels i olika driftövervakningssystem, driftjournaler etc. Tillbud och arbetsskador registreras i ett för ändamålet avsett system.

Uppföljning

I samband med årsredovisningen sammanställs de synpunkter och felanmälningar som inkommit via kommunens hemsida och i de fall då det är aktuellt rapporteras de åtgärder som vidtagits. Avvikelse vid avloppsverk och avfallsanläggningen redovisas i miljörapporterna. Tillbud och arbetsskador följs upp i förvaltningsövervakning och i årsrapporten.

2.4 Ständiga förbättringar, innovation och utveckling

Utvecklande är ett av kommunens värdeord och verksamheten ska sträva efter ständiga förbättringar genom analys, omvärldsbevakning och med ett öppet sinne. Nämnden ser det som viktigt att verksamheten vågar tänka och prova nytt. Förvaltningen bör sträva efter att utveckla sin förmåga till användardriven innovation och tjänstedesign.

2.5 Hållbara Mark

Hållbarhetsprogrammet för Marks kommun tydliggör vad kommunorganisationen ska prioritera i arbetet för att bidra till de globala målen för hållbar utveckling i Agenda 2030. Tillsammansarbete, nytänkande och långsiktig planering bortom tidshorizonten av nästkommande budget eller mandatperiod är avgörande principer för framgångsrikt hållbarhetsarbete. Programmet anger också fyra temaområden med tillhörande

mål. Områdena är fullföljda studier, jämlik och inkluderande kommun, grön och klimatneutral kommun samt motståndskraftiga Mark.

Nämnden ger förvaltningen i uppdrag att under 2024 återkomma med handlingsplan för att bidra till målen. Mycket görs redan inom ramen för pågående arbete.

Vilka mål i Agenda 2030 som verksamheten främst bidrar till har identifierats. För de allra flesta av dem finns nedbrutna mål, indikatorer eller följetal:

- leverans av ett gott och hälsosamt dricksvatten, säkra dricksvattenförsörjningen för framtida generationer och rening av avloppsvatten till en acceptabel nivå (mål 3 God hälsa och välbefinnande och mål 6 Rent vatten och sanitet).
- energieffektivisering av fastigheter (mål 7 Hållbar energi för alla)
- hållbara och välskötta gator, gång- och cykelvägar, VA-ledningar och VA-anläggningar (mål 9 hållbar industri, innovationer och infrastruktur)
- förbättra trafiksituationen och bedriva trafiksäkerhetsarbete (mål 11 hållbara städer och samhällen)
- hållbar avfallshantering och verka för att minska matsvinn (mål 12 hållbar konsumtion och produktion).

Marks kommun är med i kraftsamlingen *Klimat 2030 - Västra Götaland ställer om* som drivs av Västra Götalandsregionen och Länsstyrelsen Västra Götaland. Nämnden ska inom ramen för detta arbeta med följande klimatlöften 2024-2026: utveckla gaturum för ökad tillgång och attraktivitet, nya personbilar körs på förnybar el, biogas eller vätgas, ställa krav i upphandling för transportdelen i nya avtal, minskat matsvinn i offentliga måltider, minskat klimatavtryck från offentliga måltider, energieffektivisering av fastighetsbestånd, minst 50 % trästomme i minst tre byggnadsprojekt samt återbruk av byggmaterial.

Lokalförsörjning har även tagit fram en egen hållbarhetsplan att använda i både förvaltning och byggprojekt. I denna visas koppling till de olika hållbarhetsmålen i Agenda 2030.

3 Nämndens grunduppdrag

Grunduppdragen ger en sammanfattande beskrivning av den verksamhet som nämnder och styrelser ska bedriva med utgångspunkt från sina reglementen eller bolagsordningar samt lagar, förordningar och föreskrifter. Nämnden ska i nämndplanen precisera sitt grunduppdrag genom att ange vilken nivå som grunduppdraget ska ha för att nämnden ska ha uppfyllt det. Grunduppdragets kan preciseras med hjälp av följetal som kopplas till utförandet av grunduppdraget.

3.1 Nämndövergripande prioriteringar och strategier

Underhåll och reinvesteringar

På grund av anpassningsbehov till en budget i balans avseende lokaler och gator har utökade underhållsmedel åter minskats. Bristande underhåll leder över tid till högre kostnader än för normalt underhåll. Därav har nämnden fortsatt fokus på att lyfta behovet av underhåll och reinvesteringar samt att väl nyttja erhållna medel.

Inom VA-verksamheten ligger förnysetakten under de senaste åren mellan 250-500 år i snitt, vilket är alldeles för lågt för att säkerställa framtida försörjning. Verksamheten behöver ändra fokus från nybyggnation till att reinvestera i ledningsnätet för att nå ett resultat som är acceptabelt. VA-verksamheten ihop med övriga berörda delar inom kommunen behöver se till så att kommunens egna initierade utbyggnadsprojekt inte blir en ekonomisk förlustaffär för VA-verksamheten.

Budgetförutsättningar

Kostnadsutvecklingen inom de skattefinansierade verksamheterna har de senaste åren varit betydligt högre än den årliga ramuppräknningen vilket påverkat leveransförmågan hos gata/park, lokalförsörjning samt kost och städ. Förutom omställning av verksamhet genom andra arbetsätt krävs åtgärder för att skapa bättre ekonomiska förutsättningar alternativt en sänkning av förväntningarna på leveranser.

Inom taxefinansierade verksamheter finns stora behov av reinvestering både i reningsverk, vattenverk och ledningsnät som inte genererar några intäkter i form av anslutningsavgifter. Förvaltningen har i uppdrag att fortsätta arbetet med kontinuerlig uppdatering av nämndens plan framåt med tydliggörande av konsekvenser och behov.

Trygghet och säkerhet

Arbetet med trygghets- och säkerhetsskapande liksom skadeförebyggande åtgärder i samhällsviktig verksamhet, i och omkring skolor, fritidsanläggningar m.fl. kommunala lokaler samt trafikmiljöer är prioriterat. Samarbete sker via bl. a Trygghets- och säkerhetsrådet.

Ny teknik och digitalisering

Digitalisering, robotisering och artificiell intelligens möjliggör tjänsteutveckling och effektivisering. En del småskaliga pilotprojekt har genomförts inom verksamheterna så som städrobotar, RPA-robot och e-tjänster. Nämnden ser arbetet med digitaliseringsplan som ett viktigt första steg.

Organisation och kompetensförsörjning

Fortsatt arbete med organisation och kompetensförsörjning krävs för att säkerställa rätt förutsättningar för att klara nämndens uppdrag samt ökade lag- och säkerhetskrav. Nämnden ska inte ge för många uppdrag till förvaltningen eftersom förvaltningen behöver arbetsro för att hantera befintliga utmaningar.

3.2 Vatten- och avloppsförsörjning

Teknik- och servicenämnden ska tillhandahålla ett hälsosamt dricksvatten samt ta hand om avloppsvatten så att samhällets miljöbelastning minimeras. Nämnden ska härvid ansvara för ny- och ombyggnad samt drift och underhåll av kommunens dricksvatten- och avloppsreningsverk med tillhörande ledningssystem.

Precision av grunduppdrag

Följetal	Godkänd nivå
Avbrott i det kommunala dricksvattennätet, räknat i minuter per brukare och år	<10 min
Förnysetakten av VA-ledningar per år	<200 år
Andel vattenprover med överskridet gränsvärde	<5 %

3.3 Avfallshantering

Teknik- och servicenämnden ska tillhandahålla ett insamlingsystem för hushållsavfall och slam så att samhällets miljöbelastning minimeras och möjligheten till materialåtervinning ökar.

Precision av grunduppdrag

Följetal	Godkänd nivå
Andel fullgjorda hämtningar av kärnavfall.	99 %
Andel kommuninvånare som är positiva till hur det fungerar att lämna avfall vid återvinningscentralen. (Undersökning: Egen enkät)	85 %
Antal klagomål på våra återvinningsstationer ska vara lågt.	<50 st

3.4 Gator, vägar och parker

Teknik- och servicenämnden ska tillhandahålla offentliga platser samt handlägga ärenden som rör enskild väghållning. Nämnden ska härvid, där kommunen är huvudman, ansvara för drift och underhåll, ny- och ombyggnad samt projektering, utredning och planering av grön miljö, gator och vägar samt gatubelysning.

Precision av grunduppdrag

Följetal	Godkänd nivå
Antal inrapporterade skador till följd av halka	<5 st
Andel A- och B-fel som åtgärdas inom två månader efter gjord lekplatsbesiktning	95 %
Beläggningsunderhåll, förnyelsetakt år	20 år

3.5 Internservice

Teknik- och servicenämnden ska ansvara för service inom kommunens egen organisation. Det gäller exempelvis lokaler, fritidsanläggningar, städning och den kost som serveras i förskolor, skolor samt inom äldreomsorgen. Löner, pensioner och tjänstebilar hanteras också under internservice.

Precision av grunduppdrag

Följetal	Godkänd nivå
Underhållsnivå i lokaler, kr/kvm	>190 kr/kvm
NöjdBrukarIndex - Andel brukare som är nöjda med städning av kommunens lokaler (%)	80 %
NöjdBrukarIndex - Andel brukare inom vård och omsorg särskilt boende som är nöjda med hur maten smakar (%)	85 %
Klimatpåverkan per kg inköpt livsmedel (koldioxidekvivalenter/kg) i enlighet med Klimat 2030	<1,6 CO2e/kg
Andelen korrekta tidrapporter (%)	95 %

4 Nämndens mål

Nämnderna ska sätta mål för den verksamhet de ansvarar för utifrån tilldelade grunduppdrag. Målen ska bidra till att kommunfullmäktiges vision och mål uppfylls. Nämnden ska också anta indikatorer för sin verksamhet. Indikatorerna anger hur målen ska följas upp.

4.1 Strategiska områden/Förutsättningar/Utgångspunkter: I Mark ska barn och unga få en bra start i livet för att utveckla sin potential

Kommungemensamt mål Bästa barnkommun

Nämndens mål: Barn ska vara delaktiga i samband med utformning av utvändiga lekmiljöer på skolor och förskolor

Indikatorer	Utfall 2022	Utfall 2023	Prognos 2024	Mål 2024	Mål 2025	Mål 2026
Andel delaktighet i samband med utformning av utvändiga lekmiljöer (%)	100	100	100	100	100	100

Nämndens mål: Lokaler och utemiljöer för skola, förskola samt kultur och fritid ska vara hållbara, ändamålsenliga och användas kostnadseffektivt

Indikatorer	Utfall 2022	Utfall 2023	Prognos 2024	Mål 2024	Mål 2025	Mål 2026
Antal byggprojekt som följer en standardiserad miljömärkningsmetodik (styck)	2	3	6	≥7	≥7	≥8
Energimängd per kvadratmeter (kWh/kvm). Gäller samtliga energislag och mäts i egenägda byggnader innehållande kommunal verksamhet.	126	123	118	<120	<108	<108
NöjdBrukarIndex - Andel brukare som är nöjda med städning av kommunens lokaler (%)	85	85	85	>75	>75	>75
Andel godkända kvalitetskontroller av levererad städning (%)				≥75	≥75	≥75

Nämndens mål: Måltider som serveras skall vara näringsriktiga och bidra till hållbarhet och miljö

Indikatorer	Utfall 2022	Utfall 2023	Prognos 2024	Mål 2024	Mål 2025	Mål 2026
NöjdBrukarIndex - andel brukare som ger högst eller näst högst betyg på skolmåltiden (%)	57	73	56	>75	>75	>75

4.2 Strategiska områden/Förutsättningar/Utgångspunkter: I Mark ska de som behöver få bra stöd och en god vård och omsorg för att ha ett gott liv

Nämndens mål: Måltider som serveras skall vara näringsriktiga och bidra till hållbarhet och miljö

Indikatorer	Utfall 2022	Utfall 2023	Prognos 2024	Mål 2024	Mål 2025	Mål 2026
NöjdBrukarIndex - Andel brukare inom vård och omsorg som är nöjda med hur maten smakar (%)				>86	>86	>86

4.3 Strategiska områden/Förutsättningar/Utgångspunkter: I Mark ska det vara lätt att starta, driva och utveckla företag för att skapa arbetstillfällen

Kommungemensamt mål Bästa företagskommun

Nämndens mål: Det ska vara enkelt för företagare i kontakten med nämndens verksamheter

Indikatorer	Utfall 2022	Utfall 2023	Prognos 2024	Mål 2024	Mål 2025	Mål 2026
Antal genomförda insatser i handlingsplan Förenkla - helt enkelt (styck)			1	≥2	≥2	≥2
Leverantörstrohet, inköp hos leverantör som kommunen har avtal med, dock ej nödvändigtvis rätt avtal avseende köpta varor/tjänster (%)					≥95	≥95

4.4 Strategiska områden/Förutsättningar/Utgångspunkter: I Mark ska vi vara en kreativ kommun för att alla ska trivas med att bo och leva

Nämndens mål: Vatten- och avloppsinfrastruktur med en hög uthållighet och kapacitet samt en hög kvalitet på dricksvattnet

Indikatorer	Utfall 2022	Utfall 2023	Prognos 2024	Mål 2024	Mål 2025	Mål 2026
Avbrottsid på det kommunala VA-nätet räknat i minut per brukare och år (minuter)	6,6	5,5	6,1	<5	<5	<5
Andel kommuninvånare som tycker kvalitén på kranvattnet är bra (%)	92	92	92	≥96	≥96	≥96
Andel vattenprover med överskridet gränsvärde (%)		5	8	≤2	≤2	≤2
Andel utläckage i ledningsnätet för dricksvatten (%)			33	≤30	≤28	≤26

Nämndens mål: En utvecklad avfallsverksamhet med ökade möjligheter till återanvändning och återvinning

Indikatorer	Utfall 2022	Utfall 2023	Prognos 2024	Mål 2024	Mål 2025	Mål 2026
Andel kommuninvånare som är positiva till hur det fungerar att lämna avfall vid återvinningscentralen (%)	81	96	96	≥90	≥90	≥90
Antal klagomål på våra återvinningsstationer ska vara låg (styck)					<50	<50

Nämndens mål: Ökad trygghet och tillgänglighet för trafikanter, fotgängare och parkbesökare

Indikatorer	Utfall 2022	Utfall 2023	Prognos 2024	Mål 2024	Mål 2025	Mål 2026
Andel allvarliga (A+B) som åtgärdas inom två månader efter gjord lekplatsbesiktning (%)	50	70	19	100	100	100
Antalet inrapporterade skador till följd av halka (styck)			≤0	≤3	≤3	≤3

4.5 Strategiska områden/Förutsättningar/Utgångspunkter: Hållbar personalförsörjning

Personalomsättningen ska minska

Nämndens mål: Personalomsättningen ska minska

Indikatorer	Utfall 2022	Utfall 2023	Prognos 2024	Mål 2024	Mål 2025	Mål 2026
Extern personalomsättning (%)	12	7	7	10	7	7
Extern personalomsättning chefer (%)	5	11	6	5	5	5

4.6 Strategiska områden/Förutsättningar/Utgångspunkter: God ekonomisk hushållning

God förvaltning av kommunens egendom

Nämndens mål: Kommunens anläggningar ska förnyas och underhållas så att värdet bibehålls

Indikatorer	Utfall 2022	Utfall 2023	Prognos 2024	Mål 2024	Mål 2025	Mål 2026
Förnyelsetakt VA-ledningsnät (år)	0,2	250	333	>200	>200	>200
Underhållsnivå lokaler, (kr/m2)	168	208	147	>190	>200	>210
Förnyelsetakt beläggningsunderhåll (år)			≤17	≤20	≤20	≤20

4.7 Strategiska områden/Förutsättningar/Utgångspunkter: Ekologisk hållbarhet

Nämndens mål: Nämndens verksamheter ska bidra till en låg miljöpåverkan

Indikatorer	Utfall 2022	Utfall 2023	Prognos 2024	Mål 2024	Mål 2025	Mål 2026
Andel egenproducerad solenergi i förhållande till förbrukad elenergi egna lokaler (%)	10	11	13	≥25	≥25	≥25
Mängd bräddat spillvatten (tm3)	117	250	218	<120	<120	<120
Vid rivningsarbeten har möjligheterna att återvinna byggmaterial tillvaratagits (%)			100	100	100	100

Indikatorer	Utfall 2022	Utfall 2023	Prognos 2024	Mål 2024	Mål 2025	Mål 2026
Minst 50% trästomme i minst tre byggnadsprosjekt år 2024-2026 (styck)			1	≥1	≥2	≥3
Genomsnittlig mängd koldioxidutsläpp från kommunens tjänstefordon (personbilar/lätta lastbilar) (CO ₂ g/km)	109	108	106	≤86	≤86	≤86
Klimatpåverkan per kilo inköpt livsmedel (CO ₂ /kg) i enlighet med Klimat 2030.	1,54	1,51	1,4	<1,5	<1,6	<1,6
Andel livsmedelsinköp med svenskt ursprung (%)			55	≥70	≥70	≥70

5 Serviceåtaganden

Ett serviceåtagande är ett sätt att tydliggöra innehållet i den kommunala servicen. Genom serviceåtaganden konkretiseras de politiska målen och ambitionsnivån för verksamheten tydliggörs.

5.1 Vatten- och avloppsförsörjning

Kommunalt vatten och avlopp

Den som har kommunalt vatten ska ha tillgång till ett gott och hälsosamt vatten. Avloppsvattnet ska renas så att miljön skonas.

Kommunens dricksvattenkvalitet ska kontrolleras regelbundet för att säkerställa en god funktion.

Kommunens åtagande

Vi åtar oss:

- att vid klagomål på lukt, smak eller missfärgat vatten påbörja en utredning skyndsamt och om spolning av ledningsnätet behövs ska detta ske senast nästkommande arbetsdag.
- att vid vattenläcka ska inget hushåll vara utan vatten längre än 15 timmar.
- att kunder som påverkas av planerade underhålls- eller reparationsarbeten ska informeras skriftligen minst tre arbetsdagar i förväg.
- att vid stopp i avloppsledning påbörja rensning skyndsamt från det att anmälan inkommit.
- att minst en gång om året informera om gällande bestämmelser, taxor och förändringar på hemsidan.

Motprestation

Du åtar dig:

- att inte spola ner miljöfarliga ämnen eller större mängder fett och matolja i avloppet.
- att inte spola ner främmande föremål, exempelvis tvättservetter, hushållspapper eller liknande.
- att anmäla fel och brister i den kommunala vatten- och avloppsförsörjningen.

5.2 Avfallshantering

Avfallshantering

Avfallshanteringen är till för att upprätthålla en god hygienisk och sanitär standard.

I vårt uppdrag är det också viktigt att informera, uppmuntra och verka för en minimering av avfall och för en hållbar framtid.

Verksamhet Teknik driver återvinningscentralen Skene Skog i egen regi.

Hushåll och småföretag kan lämna grovavfall, elektronikskrot och annat farligt avfall på återvinningscentralen i Skene Skog. Insamling av tidningar/papper och förpackningsmaterial, av glas, kartong/well, metall och plast görs vid ett 16-tal lokala återvinningsstationer. Från 2024 påbörjas utbyggnationen av fastighetsnära insamling av förpackningar med start i flerfamiljshus.

Kommunens åtagande

Vi åtar oss:

- att säkerställa att din slamtömning sker i rätt tid.
- att om ditt sopkärl inte är tömt i rätt tid, ska sopkärllet tömmas senast en arbetsdag efter det att entreprenören eller vår kundtjänst mottagit din anmälan.
- att minst en gång om året informera om gällande bestämmelser, taxor och förändringar på hemsidan.

Motprestation

Du åtar dig:

- att sortera ut tidningar, förpackningar och farligt avfall och därefter slänga mat- och restavfall i kärl enligt kommunens anvisningar.
- att, om du bor i villa eller fritidshus, placera ditt sopkärl max 2 meter från din tomtgräns inom fastigheten senast klockan 6.00 på hämtningsdagen om inte annat avtalats.
- att som fastighetsägare informera hyresgästerna om hur avfallet ska hanteras.

- att snarast möjligt anmäla missade hämtningar till entreprenören eller till kommunens kundtjänst enligt anvisning på hemsidan.
- att snöskotta och halkbekämpa framför ditt kärl vintertid samt hålla vägen farbar fram till kärlet om du är väghållare.

6 Ekonomi

Ekonomiavsnittet beskriver hur kommunens verksamheter ska finansieras. Det avser både driftkostnader och investeringar.

I kommunfullmäktiges budget för 2025-2028 finns nämndens ramar som med utgångsläge från tilldelade driftbudget för år 2024 justerats på följande sätt inför 2025:

- Indexuppräkning för löne- och prisnivå,
- Demografi-/resursfördelningsmodeller,
- Färdigställda investeringar,
- Kompensation och ramväxling på grund av IT-modell och flyttat ansvar för skolskjuts t o r korttidsboenden och prisökning gällande interna tjänster samt
- Politiska prioriteringar.

6.1 Driftbudget

Anslagsbindningsnivå

Förvaltningschefen disponerar hela nämndens budgetram om 79,3 mnkr. Det innebär att det kan bli justeringar i ramarna nedan fram till att detaljbudgetarna ska vara klara till den 30 november.

Driftbudget

Belopp i miljoner kronor (mnkr)	Budget 2024	Prognos 2024	Budget 2025	Budget 2026
Totalt				
Intäkter	411,2	410,0	431,0	440,5
Personalkostnader	-152,1	-155,7	-158,1	-161,2
Övriga kostnader	-325,7	-320,9	-352,2	-362,4
Nettokostnader	-66,6	-66,6	-79,3	-83,1
Nämnd & ledning				
Intäkter	6,8	6,8	7,0	7,1
Personalkostnader	-13,3	-11,9	-12,1	-12,4
Övriga kostnader	-3,5	-4,4	-12,2	-12,6
Nettokostnader	-10,0	-9,5	-17,3	-17,9
Gata & Park				
Intäkter	23,8	30,0	31,0	31,5
Personalkostnader	-19,3	-17,9	-19,7	-20,0
Övriga kostnader	-58,7	-65,2	-71,1	-74,4
Nettokostnader	-54,2	-53,1	-59,8	-62,9
Lokalförsörjning				
Intäkter	236,8	230,8	245,2	251,1
Personalkostnader	-29,0	-27,9	-29,5	-30,1
Övriga kostnader	-209,4	-200,8	-217,4	-222,8
Nettokostnader	-1,6	2,1	-1,7	-1,8
Kost & Städ				
Intäkter	143,8	142,4	147,8	150,8
Personalkostnader	-90,5	-98,0	-96,8	-98,7
Övriga kostnader	-54,1	-50,5	-51,5	-52,6
Nettokostnader	-0,8	-6,1	-0,5	-0,5

Prognos 2024 är exklusive jämförelsestörande post inom lokalförsörjning och som avser nettokostnader för Samhällsfastigheter (fastigheter i markreserven).

Inledning

Teknik- och servicenämndens budgetram för 2025-2026 fastställdes av kommunfullmäktige i juni 2024 och uppgår till 79,3 mnkr 2025 och 83,1 mnkr 2026. Helårsprognos i delårsrapporten 2024 visade på en ekonomi i balans men där man under året genomfört stora anpassningar och förändringar för att även på längre sikt ha möjligheter till att bedriva verksamhet i enlighet med de ekonomiska ramarna.

Driftbudgeten för de skattefinansierade verksamheterna har ökat kraftigt till 2025. Utökningen har utöver den generella index-uppräknigen för löne- och prisnivåer även förändrats kopplat till följande:

- Nämnden kompenseras utifrån förväntad kostnad 2025 i och med införandet av en ny internfinansierad IT-modell. Kompensation sker även för egen del av interna hyror och tjänster från lokalförsörjning och kost- och städ.

- Kompensation utifrån demografi- och resursfördelningsmodellen avseende tillkommande kapitalkostnader inom Gata & Park. Kompensationen på 3,7 mnkr beror främst på att den kommuninterna räntan ökar från 1,25 procent till 2,0 procent.
- Teknik- och servicenämnden tillförs en driftbudgetram om 6,5 mnkr för skattefinansiering av VA-verksamheten.
- Teknik- och servicenämnden tillförs en utökad driftbudget avseende finansiering av förbifart i Skene samt gång- och cykelväg i Torestorp, 3,7 mnkr.
- Nämnden erhåller också en driftbudgetökning kopplat till skötsel och naturvård av skyddade naturområden, 0,5 mnkr.

Inflationen har sedan ett par år tillbaka haft stor påverkan på prisutvecklingen och gett kostnadsökningar på löner och material. Pensionsinbetalningarna styrs till stor del av inflationen. Tilldelad ram från kommunfullmäktige har tagit hänsyn till att pensionskostnaderna kommer att gå ner under år 2025. Trots att inflationstakten nu är lägre och priserna inte fortsätter upp i samma hastighet, ligger kostnadsnivåerna högre än tidigare och en anpassning till det nya ekonomiska läget är viktig.

Nämnd och Ledning

Inom verksamheten Nämnd, ledning & administration ingår dels den politiska verksamheten, dels förvaltningsövergripande stabsstöd men också löneservice som finansieras genom kommunstyrelsen. Nämnden ska enligt styrsystemet avsätta en del av sin budgetram till en reserv för oförutsedda kostnader. Reserven för år 2025 uppgår till 1,0 mnkr, eller 0,2 procent av de skattefinansierade verksamheternas bruttokostnader.

Den politiska prioriteringen om skattefinansiering av VA-verksamheten från 2025 budgeteras under Nämnd och ledning, motsvarande 6,5 mnkr.

Kommunstyrelsen har beslutat att avsätta 1,0 mnkr för finansiering av lönechef, vilket utgör en del av den summa på 25 mnkr som kommunfullmäktiges budget innehåller för politiska prioriteringar inom kommunstyrelsen. Lönechef är en ny befattning med anställning på löneservice. En dedikerad lönechef ses som en viktig del i att fortsatt utveckla och leda kommunens verksamhet för handläggning och administration av löner och pensioner.

Kommunstyrelsen finansierar allra största delen av löneadministrationen och den ersättningen räknas upp till 2025 med det allmänna indexet för löner och priser (1,8 %). Fokus för ny lönechef ihop med löneenheten blir att skapa effektiviseringar som innebär förbättringar inom löneprocessen. Samverkan behöver ske med både HR-enheten och med digitaliseringsenheten.

Gator, vägar och grön miljö

Budgeten ökas med 5,6 mnkr där största delen avser kompensation för ökade kapitalkostnader med 3,7 mnkr som ska täcka budgeterade investeringar som görs 2024 och 2025. Dessutom ska det kompensera för höjd internränta från 1,25 till 2,00 %. Till följd av ökade internhyror och ny IT-modell så sker kompensation med preliminärt 0,7 mnkr. Exakta belopp kan justeras mot slutet av 2024. Kommunfullmäktige har ökat budgeten för naturskötsel med 0,5 mnkr. Totalt finns det en budget för det på 1,1 mnkr 2025. Övrig ökning avser ökade löner och priser. Fordonsverksamheten omsätter runt 17 mnkr men är ett nollsummespel där eventuella över- eller underskott regleras mot kunderna.

Prognosen för 2024 är ett överskott med 1,1 mnkr till följd av besparingar för att täcka upp för kost- och städverksamhetens underskott. Det ska inte behövas 2025, samtidigt får gata- och parkverksamheten full kompensation för löneökningar 2025. Elkostnaderna för gatubelysningen väntas minska något till 2025, pga. lägre priser men också utbyte till LED-belysning som gjorts i större skala 2024. Det gör att förutsättningarna för en budget i balans ser bättre ut 2025 än 2024. Det finns dock vissa vakanser från 2024 som nu är tillsatta, bl.a. gatuingenjör som gör att personalkostnaderna ökar. Kostnader tillkommer också till följd av renovering och nybyggnation av personalutrymmen på Näs, tex för hyra av tillfälliga paviljonger. Byggnationen väntas bli klar i slutet av 2025. Internhyran för lokalerna kommer att höjas men antas få en påverkan först 2026. Någon kompensation för den ökade hyran, eller de tillfälliga paviljongerna kan man inte förvänta sig utan det belastar den ordinarie ramen.

Lokalförsörjning

Det ekonomiska utgångsläget för lokalförsörjning 2025 liknar föregående år. Under 2024 har lokalförsörjning genomfört flertalet större förändringar och anpassningar utifrån de ekonomiska förutsättningarna. Flertalet av dessa förändringar och anpassningar behöver fortsätta även 2025 för att bedriva en verksamhet i ekonomisk balans. Det handlar om minskad grönyteskötsel samtidigt som mer grönyteskötsel utförs av egna fastighetsskötare istället för att köpa tjänsterna av gata och park. Effekterna av

denna förändring behöver framöver följas upp och utvärderas. Anpassningarna handlar också om minskade trygghetsåtgärder. Samtidigt ökar de totala ytorna att drifta och försörja per fastighetskötare.

Internhyrorna 2025 är uppräknade med 6,2 procent i enlighet med kommunfullmäktiges budgetbeslut. Den höga indexeringen beror på väsentligt högre räntekostnader från 2025 för kommunens skattefinansierade verksamheter där internräntan höjs från 1,25 procent till 2,0 procent. Kapitalkostnader, avskrivningar och räntekostnader, uppgår till 79,2 mnkr eller 37 procent av bruttokostnaderna. Lokalförsörjningens hyresintäkter budgeteras till 210,9 mnkr år 2025.

Inhyrda lokaler står för ca 23 procent av lokalförsörjningens bruttokostnader. Hyresökningarna för 2025 är inte fastställda och förhandlingar är inte avslutade ännu. Flertalet hyror för inhyrda lokaler regleras utifrån KPI per oktober 2024, driftbudgeten ovan bygger på tidigare prognos från Konjunkturinstitutet om en årlig förändring av KPI med 1,36 procent. Andra osäkerhetsfaktorer inför 2025 är också energikostnader där osäkerheten främst består i väder och temperatur som får stor effekt på kostnaderna då energikostnaderna (främst el och fjärrvärme) står för ca 13 procent av bruttokostnaderna.

I lokalförsörjningens budget för 2025 finns inte längre någon egen budgetreserv likt föregående år utan vid händelse av evakuering och tillfälliga ersättningslokaler för fortsatt verksamhet får dessa hanteras genom nämndens övergripande budgetreserv.

Från 2024 har teknik- och servicenämnden tagit över det ekonomiska ansvaret avseende flertalet fastigheter i markreserven från kommunstyrelsen. Målet är, i enlighet med beslutet om övertagandet, att ge en första rapportering i samband med årsrapporten 2024. I driftbudgeten i denna nämndplan finns det inga bruttokostnader budgeterade för dessa fastigheter.

Under hösten 2024 påbörjades investeringar för att nå upp till lagstiftning avseende laddningspunkter för elfordon. Det innebär att flertalet parkeringsplatser kopplat till kommunala lokaler och anläggningar kräver en utbyggd laddinfrastruktur. Från 2023 har teknik- och servicenämnden tagit över det ekonomiska ansvaret för laddstolpar utan något tillskott till driftbudgeten då befintliga laddstolpar var helt avskrivna och nettokostnaderna bedömdes till nära noll. Den nya utbyggnaden kommer generera nya kapitalkostnader och driftkostnader som ännu inte är kalkylerade då val av teknisk lösning m.m. påverkar framtida nettokostnadseffekter. Däremot är det högst troligt att denna utbyggnad kommer generera ytterligare nettokostnader som idag är ofinansierade. I driftbudgeten ovan i denna nämndplan finns det därför inga budgeterade bruttokostnader avseende den nya utbyggnaden av kommunens laddinfrastruktur.

Det planerade underhållet budgeteras till 184 kr/kvm för 2025.

Kost- och städservice

Kost- och städverksamheten finansieras nästan helt av intern försäljning av tjänster till andra förvaltningar. Undantaget är kostnader för Kinna resecentrum som har en budget på 800 tkr 2024, som finansieras av nämndens ram. Till 2025 minskas den till 500 tkr då städkostnaderna för resecentret inte helt uppgår till 800 tkr. 300 tkr fördelas istället till lokalförsörjningen.

Interndebiteringarna för måltider och städverksamhet tillåts öka med 3,3 %. Det kompenseras för 3,5 % ökade lönekostnader 2025, sänkta PO-pålägg pga. minskade pensionskostnader, ökade IT-kostnader och internhyror samt schablon på ökade priser. Budgeten har därmed förutsättningar för att gå ihop, men utgår från att årets budget klaras, vilket inte är fallet. Prognosen i delåret var ett underskott med 5,3 mnkr.

Personalsbudgeten för 2025 är 96,8 mnkr vilket är ca 0,7 % lägre än det prognosticerade utfallet 2024. Den budgeten bygger på löneökningar enligt ovan, samt helårseffekt på nästan 20 tjänster som succesivt tagits bort under 2024, genom omorganisation och nya arbetssätt, genom pensionsavgångar och vikarier som inte ersatts samt uppsägningar p g a arbetsbrist. Dessutom sänks arbetsgivaravgifterna under 2025 jämfört med 2024.

Budgeten för övriga kostnader är 51,5 mnkr vilket är 3,8 % mer än det prognosticerade utfallet för 2024. För 2025 så tillkommer dock ökade IT-kostnader med preliminärt 0,7 mnkr. Exklusive den effekten är det en ökning med 2,4 %. Budgeten ska också rymma ökade hyreskostnader, dels p g a uppräknade till följd av internräntorna, men även för byggnation av Kronogårdens förskola och nytt kök där, samt nybyggt kök på nya Ängskolan.

Verksamheten har behov av fyra nya bilar p g a nytt arbetssätt, det tillkommer en kostnad på runt 200 tkr för 2025.

Nytt transportavtal däremot kommer innebära lägre kostnader med runt 1 mnkr årligen.

Budgeten för livsmedel är beräknad för att klara kostnadsökning med drygt 3 % jämfört med prognosen 2024.

Vatten- och avloppsförsörjning

Belopp i miljoner kronor (mnkr)	Budget 2024	Prognos 2024	Budget 2025	Budget 2026
Intäkter	93,4	97,0	102,4	111,5
Personalkostnader	-25,0	-25,4	-25,4	-26,1
Övriga kostnader	-50,7	-50,6	-52,4	-53,5
Kapitalkostnader	-30,1	-31,4	-34,0	-35,8
Nettokostnader	-12,4	-10,4	-9,4	-3,9
Skattefinansiering			6,5	6,5
Resultat efter skattefinansiering	-12,4	-10,4	-2,9	2,6
Ackumulerat resultat	-22,8	-20,9	-23,8	-21,2

Kommunfullmäktige beslutade i juni 2024 att VA-taxorna ska höjas med 9,0 % till 2025. Samtidigt beslutades om ett årligt skattebidrag på 6,5 mnkr för åren 2025-2028. Syftet är att täcka upp för den "förlust" som utbyggnaden av överföringsledningen skapat. Utbyggnaden ger upphov till årliga kapitalkostnader på runt 10,6 mnkr men antal hushåll som har anslutit sig tack vare överföringsledningen är hittills på en blygsam nivå, runt 380 stycken. Dessa bidrar med ca 4 mnkr årligen. Det finns andra faktorer också, men sammanfattningsvis netto är det ett underskott på 6,5 mnkr för VA-verksamheten, som nu alltså skattekollektivet täcker upp.

Prognosen i delårsbokslutet för årets resultat var -10,4 mnkr vilket skulle innebära att det ackumulerade underskottet vid slutet av året växer till 20,9 mnkr. Eftersom underskottet uppstod 2023 så måste verksamheten vända det ackumulerade resultatet till noll, senast vid utgången av 2028. En hel del osäkerheter finns men med skattebidraget på 6,5 mnkr och taxehöjningar på runt 9-10 % kommer det att lyckas. Villkoret är dock att investeringsnivåerna inte överstiger ca 70 mnkr årligen. Eftersom kapitalkostnader normalt inte belastar resultatet förrän investeringen är färdig, så kan summan på 70 mnkr variera beroende på vilken investering det handlar om. Men det visar ungefär vad som ryms över tid.

I den långsiktiga planeringen så ryms färdigställandet av Skene teknisk anläggning till 2027, dock får den inte överstiga 114 mnkr. Även ledningsrenovering Öxabäck behöver hålla sig inom ramen på 45,2 mnkr. Den årliga investeringsramen på 25 mnkr måste bibehållas, trots att behoven är större än så. Därmed kommer det bli svårt att nå målet om att 0,5 % av ledningsnätet ska förnyas årligen, om inte taxehöjningarna tillåts överstiga 9-10 %.

Det finns inte utrymme för att färdigställa Fritsla teknisk anläggning förrän efter 2028.

Det är mycket angeläget att kommande exploateringsprojekt, närmast i Horred, går att räkna hem. Dvs att nedlagda utgifter matchas av minst lika stora anslutningsavgifter.

Internräntan antas fortsatt vara 2,0 % fram till 2028. En eventuell sänkning skulle möjligen kunna ske först 2027.

Avfallshantering

Belopp i miljoner kronor (mnkr)	Budget 2024	Prognos 2024	Budget 2025	Budget 2026
Intäkter	49,0	52,1	51,5	52,9
Personalkostnader	-5,9	-6,2	-6,3	-6,5
Entreprenadkostnader	-30,8	-28,8	-33,4	-34,3
Lakvattenkostnader	-0,6	-3,5	-1,0	-1,0
Övriga kostnader	-9,5	-9,4	-8,1	-8,2
Kapitalkostnader	-2,4	-2,4	-2,7	-2,9
Summa kostnader	-49,2	-50,3	-51,5	-52,9
Resultat	-0,2	1,8	0,0	0,0

Vid ingången av 2024 hade avfallsverksamheten ett ackumulerat resultat på -0,7 mnkr. Prognosen vid delåret var ett överskott på 1,8 mnkr, men det finns flera osäkerheter och engångseffekter; engångsintäkter på netto 2,0 mnkr till följd av en förlikning, renings- och utredningskostnader för lakvattenhantering vid deponi Skene Skog som bör belasta skattekollektivet samt positivt resultat av övertagandet av förpackningsinsamlingen men hur den utvecklas till 2025-2026 är svårt att veta. Det gör att prognosen för 2024 är svårbedömd liksom budget för 2025 och vilken taxeutveckling som behövs 2026. Om skattekollektivet ersätter lakvattenkostnaderna 2024 fullt ut så kommer avfallsverksamheten ha ett ackumulerat överskott på $1,8+3,5=5,3$ mnkr. Det är ett överskott som är bra att ha inför bl.a. inköpet av nya kärll 2026. Dessa kommer ge upphov till kapitalkostnader på runt 5,5 mnkr årligen.

Taxan för 2025 är beslutad att höjas med 6,0 %. Utöver det är dessa antaganden gjorda i budget 2025-2026: Intäkter och kostnader till följd av förpackningsinsamlingen är i balans 2025 och 2026. Kostnader för entreprenad är ökad med 5 % 2025 och 3 % 2026. Fortsatta kostnader för rening av lakvatten, samt

utredningskostnader på 1,0 mnkr årligen 2025 och 2026. Dessa kostnader kommer bli högre, exakt nivå är beroende av vilka utredningsåtgärder som görs. I budgeten antas att skattekollektivet täcker upp för resterande. Verklighet på vad som ska finansieras av skatte- respektive avgiftskollektivet får återkommas till under året. Taxehöjning kalkyleras i nuläget till 3,0 % 2026.

6.2 Investeringsbudget

Investeringar gata och park

Investering (mnkr)	Budget 2025	Budget 2026
Gata och park	16,9	19,7
Gång- och cykelvägar	5,1	4,8
Maskiner, fordon, etc	4,5	4,5
Exploateringsinvesteringar gata	3,5	1,0
Totala investeringar	30,0	30,0

Investeringsbudgeten för gata och park har minskats från 46 till 30 mnkr. Orsaken är att kommunen behöver minska de totala investeringsnivåerna för att öka självfinansieringsgraden och hålla nere lånebehovet. Prognosen för 2024 är att förbruka 34 mnkr för investeringar inom gata, park och gc-vägar. Till 2025 får verksamheten klara sig med 22 mnkr. Utfallet 2023 var 23,4 mnkr och för 2022 var det 14,9 mnkr.

Utöver det finns det utrymme för investeringar i maskiner och fordon med 4,5 mnkr. Bl.a. finns det behov av lastbil med kran.

Exploateringsprojekt varierar stort mellan åren. Prognosen för 2024 är ca 4,5 mnkr i utgifter, främst för Skene skog. För 2025 finns ett utrymme på 3,5 mnkr som räcker till mindre exploateringar i Kinna och Örby. Det finns två större aktuella exploateringsprojekt i Horred: Lida och Stommen. Dessa kommer kräva utgifter på 9,0 respektive 17,9 mnkr under 2025-2026 vilket kräver en utökad investeringsbudget, det hanteras i separata ärenden under hösten 2024.

Investeringar lokaler

Ram för lokaler 2025-2026 har genom fullmäktiges beslut minskat i jämförelse med budget 2024. Minskningen hänförs till att under 2024 var investeringsramen utökad avseende projekt kopplat till riktat underhåll, såsom Kinnaborg vårdcentral, reinvestering konstgräsplan vid Kunskapens Hus och åtgärder förrådet Näs.

En stor andel av ram för lokaler går till det planerade underhållet av befintliga lokaler, för år 2025 planeras 27 mnkr, varav 10 mnkr fortsatt avsätts för större åtgärder inom underhållet. Investeringsramen för lokalinvesteringar finansierar åtgärder såsom exempelvis energieffektiviseringar, lokalkompletteringar, och maskiner/utrustning för fastighetsskötsel och kök och städ.

I fullmäktiges investeringsplan återfinns även förskole- och skolprojekt i Skene, Sätilla, Ubbhult samt Björketorp.

Fullmäktige har även budgeterat för flertalet projekt som idag saknar beslutad förstudie.

	Projektbudget	Budget 2025	Budget 2026
Ram för lokaler	R	45,0	45,0
Projekt med beslutad byggstart			
Skolan i Skene, etapp 1 årskurs 7-9 + idrottshallar	332,7	70,0	-
Förskola Sätilla	50,0	20,0	-
Projekt med beslutad projektering			
Förskola och grundskola i Björketorp	40,0	20,0	20,0
Förskola och grundskola i Ubbhult	60,0	30,0	30,0
Projekt utan beslutad förstudie			
Loftsgårdens förskola	50,0	5,0	45,0
Renovering förskola Hyssna	20,0	-	20,0
Kinnahallen	5,0	2,5	2,5
Laddinfrastruktur	2,0	0,5	0,5
Skene etapp2, skolor, lokaler	77,0	20,0	37,0
Framtidens kontorsarbete	20,0	-	10,0
Summa investeringar	--	213,0	210,0

Investeringar avgiftsfinansierade verksamheter

VA-verksamheten	Projektbudget	Budget 2025	Budget 2026
Utbyggnad av nya anläggningar			
Ombyggnad och förbättring av befintliga anläggningar			
Öxabäck ledningar	45,2	25,4	
Sanering Kvarnv, Skördeg	17,3	6,8	5,8
Ny- o ombyggnad Skene VV	100,0	40,0	40,0
Ombyggnad ledningar Industrigatan	19,2	0	4,0
Ombyggnad ledningar Gästgivareg/Marbogatan	13,9	2,5	
Årlig ram	-	25,0	25,0
Överföringsledningar			
Sättila-Flohult-Dyrenäs	19,7	1,0	
Exploateringsinvesteringar			
Generell ram	-	5,0	5,0
Skene skog	12,0	6,0	
Summa	-	111,7	79,8

Kommunfullmäktiges budget för 2025-2026 innehåller en investeringsram enligt tabellen ovan. Det är inte samma sak som att det är det utfall som kommer uppstå för dessa år. Det beror på att flera av de större projekten kan komma att skjuta utgifter från 2024 till 2025 och till 2026. Det gäller t.ex. budgeten på 40 mnkr för nybyggnation av Skene VV (vattenverk), sannolikt kommer det inte att innehålla utgifter på 40 mnkr 2025, eftersom byggstart i nuläget bedöms till sommaren 2025.

I delårsbokslutet 2024 var prognosen att investera för 84,3 mnkr 2024. T.o.m. september är utfallet drygt 50 mnkr vilket innebär att stora utgifter kommer att komma i slutet av året om prognosen ska stämma. I nuläget är uppskattningen från verksamheten att göra av med ca 104 mnkr 2025 men det bygger på att Skene vattenverk hamnar på ca 30 mnkr i utgifter 2025.

Den långsiktiga planeringen för VA:s ekonomi bygger på taxeökningar kring 9-10 % årligen t o m 2028 ihop med den beslutade skattefinansieringen. Då ryms investeringar runt 68 mnkr årligen för åren 2025-2028. Kalkylerna är beroende av när projekten färdigställs eftersom det normalt är då som kapitalkostnaderna startar, så vissa osäkerheter finns. Men utrymmet för ytterligare investeringar utöver Skene vattenverk och Öxabäck är begränsat, om inte taxorna tillåts öka mer än 9-10 %.

I samband med att nämnden i början av 2025 ska besluta om taxenivåerna för 2026 kommer ytterligare beräkningar att tas fram.

Avfallsverksamheten	Budget 2025	Budget 2026
Slamkiosk	2 500	0
Staket	700	0
Ej specificerat	800	4 000
Summa	4 000	4 000

Avfallsverksamheten har en investeringsram på 4,0 mnkr årligen för 2025-2026. Byggnation planeras av ett staket kring delar av återvinningsstationen vid Skene skog. Eventuellt kan det påbörjas under 2024 men mest troligt sker det 2025.

Till följd av krav från Marks energi AB så behöver slamkiosken som finns på deras område flyttas. Det blir en investering som belastar avfallsverksamheten med 2,5 mnkr och kommer utföras 2025.

Det finns inga andra projekt som ska belasta den årliga ramen än dessa två, utifrån vad som nu är känt.

Till följd av kommunens ansvar för förpackningsinsamling så planeras för byggnation av en omlastningsstation, med byggstart preliminärt vid halvåret 2025. Förstudien beslutades av teknik- och servicenämnden i april 2024, (§ 51, 2024). Planen är att kommunstyrelsens arbetsutskott i november 2024 ska godkänna projektering och byggstart och att kommunfullmäktige ska besluta om utökad investeringsbudget för 2025 med 30,9 mnkr före årsskiftet. Byggnation väntas i sådana fall vara klar i januari 2026, preliminärt.

Det finns också behov av inköp av nya kärl till följd av förpackningsinsamlingen. Teknik- och servicenämnden beslutade i juni 2024, (§ 79, 2024) om att hemställa till kommunstyrelsen om en investering på 46 mnkr 2026. Eftersom inköp sker först 2026 så hanteras utökad investeringsbudget i den vanliga budgetprocessen för 2026.

I tabellen ovan tas endast de belopp som är beslutade med, därför saknas omlastningscentral och nya kärl. Viktigt att beakta är att kommunens kostnader för dessa investeringar i huvudsak ska täckas via en statlig ersättning för hantering av förpackningsinsamlingen.

7 Nämndens internkontroll

7.1 Riskanalys

Vid riskanalysen har sannolikhet och väsentlighet bedömts enligt riskmatrisen nedan och talen för sannolikhet och väsentlighet har multiplicerats. Nämnden beslutar om vilka risker som ska vara med i internkontrollplanen, där ett riktmärke är att risker med riskvärde på 12 eller högre lyfts in i planen.

Riskmatris:

	Sannolikhet	Väsentlighet
5	Mycket sannolik	Mycket allvarig
4	Sannolik	Allvarig
3	Möjlig	Kännbar
2	Mindre sannolik	Lindrig
1	Osannolik	Försumbar

Nämnden har den 26 september 2024 arbetat med identifiering av risker, ställningstagande till förvaltningens förslag på bruttorisklista samt vilka risker som ska vara med i internkontrollplanen. Det finns 10 identifierade risker som hanteras i internkontrollplanen för 2025.

7.2 Uppföljning av internkontrollen

Uppföljning av internkontrollplanen görs i delårsrapporten.

7.3 Internkontrollplan

Ekonomi

Huvudprocess	Risker	Sannolikhet	Väsentlighet	Riskvärde	Kontrollmoment	Uppföljning
Budget	Bristande leveransförmåga kopplat till resurser	Mycket sannolik	Allvarig	20	Revidering av behovslista	Genomgång av kommunfullmäktiges budgetbeslut

Personal

Huvudprocess	Risker	Sannolikhet	Väsentlighet	Riskvärde	Kontrollmoment	Uppföljning
Kompetensförsörjning	Kompetensbrist	Mycket sannolik	Allvarig	20	Ledningens genomgång	Genomgång av rekryteringar
Kundservice	Missnöjda kunder	Sannolik	Kännbar	12	Ledningens genomgång	Genomgång av kundnöjdhet
Personalservice	Felaktig löneutbetalning	Möjlig	Allvarig	12	Checklista "Att kontrollera inför lönekörning"	Kontroll av att rutin följs
					Kontroll av tidsrapporter och anställningsavtal samt återrapportering till ansvarig chef	Att kontrollen av tidsrapporter utförs följs upp i samband med uppföljning av mål

Ledning och administration

Huvudprocess	Risker	Sannolikhet	Väsentlighet	Riskvärde	Kontrollmoment	Uppföljning
Ledning och styrning	Styrdokument är okända, blir inaktuella och ger felaktig information	Sannolik	Kännbar	12	Rutin för genomgång av nämndens styrdokument	Årlig granskning av gällande styrdokument
IT	IT-säkerhetsrisker så som textdataintrång och sabotage	Möjlig	Mycket allvarig	15	Avstämning av IT-risker och att incidentrapportering sker	Genomgång av IT-säkerhet

Vatten- och avloppsförsörjning

Huvudprocess	Risker	Sannolikhet	Väsentlighet	Riskvärde	Kontrollmoment	Uppföljning
Dricksvattenförsörjning	Risk för att larm inte når ut till VA-enhetens personal	Sannolik	Allvarlig	16	Aktivt genomföra larmfunktionstester	1 gång om året ska enheten VA-verk redovisa vilka larm som testats och varför dessa larm är utvalda. Minst 10 larm ska testas.

Grön miljö

Huvudprocess	Risker	Sannolikhet	Väsentlighet	Riskvärde	Kontrollmoment	Uppföljning
Aktiviteter för barn	Fel och brister i lekutrustning leder till att barn och vuxna skadas	Sannolik	Allvarlig	16	Grundlig besiktning av besiktningsman, löpande besiktning av egen personal	Följs upp årligen genom intervju av enhetschef gata/park

Lokalförsörjning

Huvudprocess	Risker	Sannolikhet	Väsentlighet	Riskvärde	Kontrollmoment	Uppföljning
Tillhandahålla lokaler och anläggningar	Brukarnas behov av lokaler kan inte tillgodoses med anledning av akuta skador	Möjlig	Mycket allvarlig	15	Vattenavstängning, kameror, rondering av Securitas, egen personal på plats, inbrotts- och brandlarm, regler från försäkringsbolag	Säkerställa att inbyggda kontrollmoment fungerar

Måltidsförsörjning

Huvudprocess	Risker	Sannolikhet	Väsentlighet	Riskvärde	Kontrollmoment	Uppföljning
Planering av måltidsproduktion	Ökat matsvinn	Sannolik	Kännbar	12	Mätverktyg för matsvinn	Uppföljning via statistik

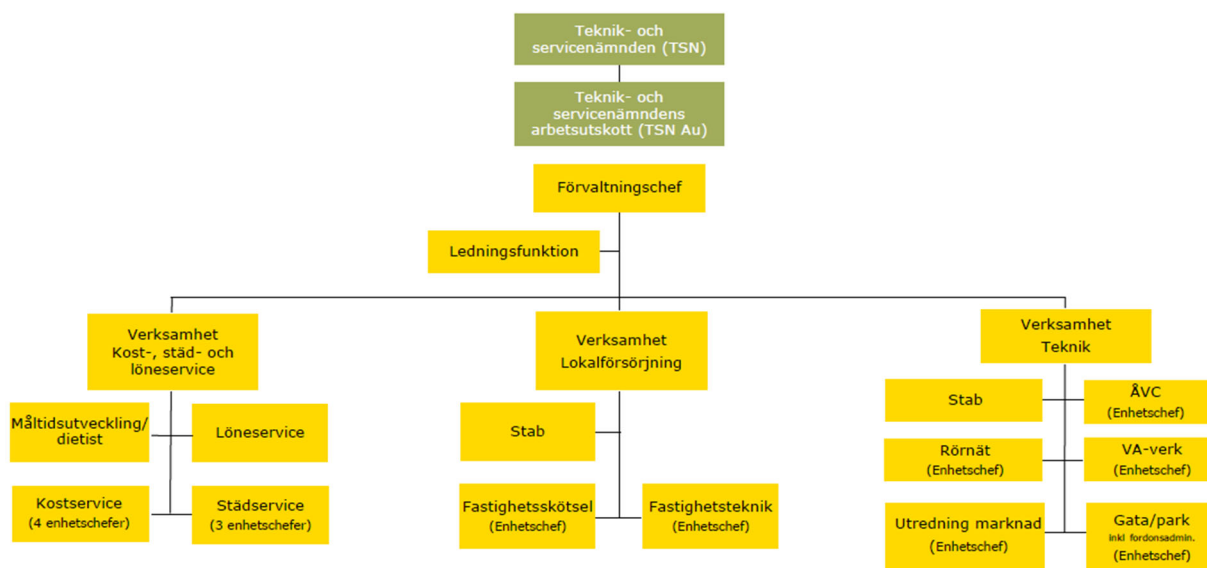
8 Organisation

8.1 Politisk organisation

Nämnden består av elva ledamöter och lika många ersättare. Teknik- och servicenämndens arbetsutskott består av fem ledamöter och lika många ersättare. Arbetsutskottet bereder ärenden till teknik- och servicenämnden och har även delegation att fatta beslut i vissa ärenden. Ordförande och vice ordförande bildar teknik- och servicenämndens presidie där ärenden till arbetsutskott och nämnd bereds.

Teknik- och servicenämnden har också en styrgrupp bestående av fyra ledamöter som före varje arbetsutskott samlas och får löpande information och statusuppdateringar av nämndens investeringsprojekt. Styrgruppen kan vid vissa frågeställningar från förvaltningen besluta om fortsatt politisk behandling i arbetsutskott och nämnd.

8.2 Organisationsbild



Gäller från 2024-01-01

9 Personal

Nämndens kompetensförsörjningsplan ligger till grund för verksamhetens arbete med hållbar personal- och kompetensförsörjning. Arbetet går långsammare än plan pga. de stora anpassningar som genomförts 2024. Minskning av 20 medarbetare inom kost och städ, vakanshållning av lediga tjänster inom flera delar samt minskning av säsonganställda har påverkat kvarvarande medarbetare liksom leveranserna negativt. Fortsatta åtgärder krävs 2025 för budget i balans.

Ledare

Den enskilt största satsningen som påbörjas i slutet av 2024 och fortsätter under 2025 är utbildning i utvecklande ledarskap för samtliga ledare inom kommunen.

Flera ledare går utbildning i ledning och organisering av förnyelse och transformation som pågår under hösten 2024. Förhoppningen är att kunna erbjuda fler ledare denna utbildning framöver.

Viktiga åtgärder för ett hållbarare ledarskap är införande av modernare digitala arbetsätt samt ett utökat administrativt stöd. Rekrytering av verksamhetscontroller/utvecklare är också prioriterad 2025 för avlastning av chefer.

Medarbetare

Som en konsekvens av genomförda anpassningar i samtliga verksamheter har prioriteringar gjorts för att balansera leveranser och krav mot tillgängliga resurser. Omvärldens krav har dock inte minskat och en känsla av otillräcklighet och frustration uppstår. Kommunikation internt och externt, stöd och samtal om förhållningssätt är viktiga åtgärder förutom det ständigt pågående systematiska arbetsmiljöarbetet. Vad gäller det systematiska arbetsmiljöarbetet finns behov av kunskapshöjning för många medarbetare inom förvaltningen. För samtliga verksamheter krävs arbete med digitalisering och andra arbetsätt för att möta både utmaningar med kompetensförsörjning och ekonomi.

VA, Avfall och gata/park

Bristyrken utgörs av VA-tekniker, ingenjörer och projektledare där konkurrensen med den privata arbetsmarknaden är hög. Inom vissa områden finns bara en eller två specialister vilket också bidrar till sårbarhet. Kopplat till bredden, lagkrav och mängden arbetsuppgifter identifierades inför budget 2024-2025 ett totalt behov av ytterligare 10 medarbetare vilket inte rymdes i den av nämnden beslutade VA-taxan. I planen framåt finns en omorganisation för en hållbarare struktur, utvecklings- och ansvarsmöjligheter för specialister, nulägeanalys av säkerhetsutvecklingsbehov och kompetensutvecklingsbehov av yrkesarbetare, utveckling av digitalisering och smarta arbetsätt där införande av digitala vattenmätare är en påbörjad satsning. Utveckling av digitalt underhållssystem och app för tömning av avfallskärl är exempel på ytterligare identifierade möjligheter.

Lokalförsörjning

Liksom för övriga tekniska branscher finns en utmaning i kompetensförsörjning avseende projektledare samt teknisk personal som fastighetsskötare och styr- och reglertekniker. I planen ligger framtagning av internutbildningsprogram för att höja teknisk kompetens samt analys av gap mellan hållbarhets- och energikunskap i syfte att vidta rätt kompetenshöjande åtgärder för att möta nuvarande och framtida krav. I digitaliseringsplanen beskrivs behov av bland annat digitalt felanmälningssystem och digitalisering av drift och skötsel där förstudier och förslag till finansiering är kommande första steg.

Kost, städ och lön

Kost- och städverksamheten är den största verksamheten inom nämnden med närmare 200 medarbetare. Personalrörligheten är störst inom kostverksamheten där utbildade kockar är ett bristyrke. En återkommande åtgärd är att validera medarbetare med många år i yrket. I samarbete med Arbetsmarknadscenter fångas talanger upp och får stöd, kunskap och handledning på våra arbetsplatser. Utbildningar sker förutom löpande utifrån lagkrav även för att inspirera, engagera och utveckla inom t ex hållbarhet och hälsa. Friskvårdssatsningar genomförs. De sistnämnda är av särskild vikt då arbetet är fysiskt krävande men har fått pausas något med anledning av pågående anpassningsarbete. Under planperioden är det viktigt att fortsätta det förebyggande arbetet. Digitaliseringsplanen innehåller förutom robotisering även digital mätning av matsvinn och en möjlig satsning på Internet of Things med sensorteknik i lokaler.

Inom löneservice är erfarna systemförvaltare och löneadministratörer bristyrken. Åtgärder är genomtänka rekryteringsprocesser, satsning på kompetensutveckling, löneanpassning till omvärldsnivå, införande av lönechef, fler digitala lösningar samt ett intensifierat tillsammansarbete inom gruppen och med HR.

10 Följetal

Under denna rubrik visas nämndens följetal. Följetal är mått utan målvärden som gör det möjligt att följa verksamhetens utveckling.

10.1 Vatten- och avloppsförsörjning

Följetal	Utfall 2022	Utfall 2023	Prognos 2024
Producerat dricksvatten (tm3)	1 930	1 900	1 870
Debiterat dricksvatten (tm3)	1 255	1 204	1 252
Antalet anslutna invånare till det kommunala vattenledningsnätet (st)	23 750	23 700	23 940
Debiterad vattenförbrukning per person och dygn (liter)	145	139	143
Antal källaröversvämningar per tusental serviser (st)	1,3	1,1	0,8
Ranking VA-taxa - typhus A (Villa)	245	236	210
Ranking VA-taxa - typhus B (Flerbostadshus)	231	223	201
Antal nyanslutna fastigheter till det kommunala VA-nätet (st)	82	36	90
Antal vattenläckor per tusental serviser (st)	0,9	1,7	1,2
Tillskottsvatten avloppsverk (%)			71

10.2 Avfallshantering

Följetal	Utfall 2022	Utfall 2023	Prognos 2024
Antal villaabonnemang (st)	10 253	10 268	10 305
Mängd hämtat hushållsavfall (ton)	6 114	5 600	5 720
Mängd insamlat mat- och restavfall (kärlavfall) (kg/person/år)	175	168	162
Mängden insamlade förpackningar och returpapper (kg)	1 850 000	1 910 000	1 388 000
Mängd insamlat elavfall (kg)	468 917	431 762	413 098
Lakvattenmängd (tm3)	43	80	86
Mängd insamlat hushållsavfall (kg/person/år)	427	362	362
Antal besökare på återvinningscentralen (st)			

10.3 Gator, vägar och parker

Följetal	Utfall 2022	Utfall 2023	Prognos 2024
Andel kommuninvånare som tycker att standarden på kommunens gator är bra (%)	29	29	29
Andel kommuninvånare som tycker att standarden på gång- och cykelvägarna är bra (%)	46	46	46
Asfaltsbelagda gator (tkvm)	1 329,5	1 329,5	1 329,5
Beläggingsunderhåll (belagd yta) (kvm)	43 500	62 129	71 000
Nedlagda medel Beläggingsunderhåll (tkr)	6 026	12 886	15 000
Vinterväghållning (kr/kvm)	4,1	2,7	2,7
Elförbrukning gatubelysning per år (MWh)	2 424	2 424	2 258
Antal belysningspunkter (st)	8 202	8 184	8 231
Polisregistrerade olyckor med personskada inom kommunens väghållningsområde (st)	13	14	10
Antal olyckor med dödlig utgång på kommunala gator, vägar och GCM-vägar (st)	0	0	0
Nedlagda medel parkverksamhet (kr/invånare)	129	296	292
Antal belysningspunkter som bytts ut till LED (st)		300	800
Antal felanmälningar gällande infrastrukturen som sker via internetportal Mark.se (st)	1 369	1 608	1 600
Totalt antal personbilar och lätta lastbilar (st)	265	278	277
Totalt antal elhybridbilar (st)	154	184	184

Följetal	Utfall 2022	Utfall 2023	Prognos 2024
Totalt antal elbilar (st)	6	14	18
Andel skador på kommunens totala bilpark (%)	21	26	14

10.4 Lokalförsörjning

Följetal	Utfall 2022	Utfall 2023	Prognos 2024
Bruksarea - Egna lokaler (kvm)	180 067	182 814	192 885
Bruksarea - Hyrda lokaler (kvm)	39 580	40 439	37 644
Internhyra - Egna lokaler (kr/kvm)	707	776	812
Internhyra - Hyrda lokaler (kr/kvm)	1 186	1 248	1 270
Kostnad skadegörelse per år (tkr)	734	450	550
Vattenförbrukning egna lokaler (m3)	53 375	65 607	75 098
Producerad solenergi (kWh)	839 851	871 673	1 050 121

10.5 Kost-, städ- och löneservice

Följetal	Utfall 2022	Utfall 2023	Prognos 2024
Serverade viktade portioner (tusental st)	2 109	2 139	2 114
Livsmedelskostnad per viktad portion (kr/portion)	12,07	13,5	12,77
Personalkostnad per viktad portion (kr/portion)	24,7	26,99	26,08
Övriga kostnader per viktad portion (kr/portion)	7,18	7,03	7,11
Andel ekologiska livsmedel - Marks Kommun (%)	22	22	22
Andel etiska livsmedel (%)	4	4	6
Andel kockar med gymnasiebehörighet (%)	83	85	89
Städkostnad (kr/kvm)	277	294	287
Totalt antal utförda städtimmar (st)	148 864	148 560	146 560
Totalt antal städobjekt (st)	89	88	88
Andel certifierade städare (%)	50	77	77
Städkostnadsförändringen (kostnad per m2) i förhållande till förändringen på branschens städindex	-0,8	-1,3	-1,7
Antal anställda per löneadministratör (st)	512	465	463
Antal skulder som uppstår vid lönekörning (st)	18,6	17	17,8

10.6 Personalföljetal

Personal - Antal anställda

Följetal	Utfall 2022	Utfall 2023	Utfall delår 2024
Antal tillsvidareanställda	351	351	346
Antal tidsbegränsade anställda	18	7	10
Genomsnittlig sysselsättningsgrad för tillsvidareanställda (%)	95,4	96,2	96,3

Personal - Sjukfrånvaro

Följetal	Utfall 2022	Utfall 2023	Utfall delår 2024
Sjukfrånvaro alla anställda (%)	6,9 %	6,2 %	6,2 %
Andel långtidssjukfrånvaro i procent av den totala sjukfrånvaron (%)	32,8 %	40,4 %	42,3 %
Frisktal (max fem sjukdagar per individ och år) (%)	43 %	48 %	50 %

Personal - Timtid, mer- och fyllnadstid samt övertid

Följetal	Utfall 2022	Utfall 2023	Utfall delår 2024
Timtid i timmar	21 880	17 610	12 161
Fyllnadstid i timmar	1 390	1 033	491
Övertid i timmar	5 469	5 244	4 789

11 Nämndens lokalbehovsplan

Nämnder ska beskriva sina lokalbehov för de kommande åren, vilket gör det möjligt för kommunkoncernen att finna lämplig lösning, göra rimlig kostnadsbedömning samt tidsbedömning.

11.1 Nuläge

Nämndens uppdrag inom Lokalförsörjning är att tillhandahålla ändamålsenliga, säkra och kostnadseffektiva lokaler och kultur- och fritidsanläggningar till kommunens verksamhet. Kommunal verksamhet av långsiktig karaktär ska i första hand bedrivas i egna lokaler och kommunens dotterbolag ska tillfrågas i andra hand.

Lokalförsörjning tillhandahåller idag ca 220.000 kvm lokal för kommunal verksamhet varav ca 38.000 kvm av dessa bedrivs i förhyrda lokaler. Hyrda lokaler är huvudsakligen knutna till boenden, vilka huvudsakligen ägs av kommunens dotterbolag, Marks Bostads AB.

Lokalförsörjning har en samlad bild av kommunens lokalbehov under den kommande 10-årsperioden genom Lokalförsörjningsplanen. Denna plan ger kommunen ett beslutsunderlag att påbörja åtgärder i så god tid att rätt lokal, till rätt kostnad tillhandahålls vid rätt tidpunkt.

I nämndplanen beskriver nämnderna sitt lokalbehov utifrån verksamhetsperspektiv i respektive nämndplan. Lokalförsörjningens upptagna behov i nämndplanen är beskrivna utifrån fastighetens status och där beviljade medel inte finns i dagsläget.

11.2 Behov

Kommunen står inför lokalutmaningar de kommande åren. Det pågår en förstudieutredning kring framtidens kontorsarbete för kommunens samtliga förvaltningar, vilken förväntas ge ett ökat tillsammansarbete samtidigt som administrativa lokaler ska nyttjas så effektivt som möjligt. SKRs befolkningsprognos med ett minskat antal kommunmedlemmar ställer krav på att anpassa verksamhetslokaler efter de förutsättningar som kommer att finnas för framtiden. Barn- och utbildningsnämnden har under 2024 tagit fram "Skolorganisationsutredning 2024 - Barn- och utbildningsförvaltningens uträkningar och analyser av förutsättningar för ökad kvalitet i förskola och grundskola", samtidigt som utmaningar ses i vissa lokalers ändamålsenlighet. Socialförvaltningen genomför ett arbete kring framtidens behov av vård- och omsorgsboende och gruppboende, vilket också ställer krav på lokalers utformning.

För att möta kommunens lokalbehov, behöver lokalförsörjningsarbetet ligga i framkant. Förberedande processer och arbete med exempelvis detaljplaner är viktigt, för att ha säkerställt mark för kommunal service, när förstudiearbete ska genomföras. Förvaltningsövergripande samarbete finns för att beakta behov av kommunal service vid såväl översikts-, fördjupad översikts- som detaljplanearbete.

Samtidigt redogörs för större underhållsbehov som identifierats i fastigheter under perioden 2025-2026.

De utökade underhållsmedlen om 10 mnkr/år som tillförts verksamheten har underlättat underhållsarbetet. De större nybyggnationer, såsom Lyckeskolan, Ängskolan och Kaskad, har också bidragit till att inte längre belasta underhållsskulden.

Behovsbeskrivning	När	Kategori	Nämndens prioritering	Motivering
Detaljplan Kinna (förskola)	Påbörjas 2025	Förberedelse detaljplan		Planberedskap för att omställa mindre enhet i Kinnaområdet till större enhet med 6 avdelningar
Detaljplan Kinna 24:46, Stommensskolan	Påbörjas 2025	Förberedelse detaljplan		Planberedskap att reinvestera pga begränsad kvarstående teknisk livslängd och samtidigt anpassa ändamålsenligheten för verksamheten.
Sättila 3:3, Planprogram för förskola	Påbörjas 2025	Förberedelse detaljplan		Planberedskap för framtida utbyggnad av förskoleplatser i Sättila.
Solgårds kök Fritsla	2025	Reinvesteringsbehov. Hyrd via MBAB		I stort behov av renovering. Utgör centralkök för samtliga behov i Fritsla. Åtgärden beroende hur kommunal service ska ordnas i Fritsla i långt perspektiv.
Omställning lokaler	2025 och framåt	*Solgårdens förskola *Campus RIG-boende *Habyskolan *Parkskolan		Proporterat för att undvika tomstillhet och "förfall". Kommunägd, belastar kommunens investering.
Backgårdsbadet, Kinna	2025	Reinvesteringsbehov, utebad		Underhållsbehov för att säkra fortsatt drift. Detta bedöms angeläget 2025-2026. Kommunägd, belastar kommunens investering.

12 Nämndens digitaliseringsplan

Kommunstyrelsen har ett övergripande ansvar för att driva digitaliseringsarbetet på övergripande nivå och detta ska ske i dialog och samskapande med berörda förvaltningar och bolag. Nämnder ska beskriva sina digitaliseringsbehov för de kommande åren.

12.1 Nuläge

Satsningar på digitala lösningar ses som viktiga för att kunna möta invånarens och företagens krav på enkla och snabba tjänster liksom verksamhetens behov av effektivare arbetssätt. I avsaknad av övergripande strategi och framför allt prioritering av budgetmedel har utvecklingen gått sakta framåt. Pandemin resulterade i att digitala arbetssätt blev en naturlig del av vardagen än tidigare med möjlighet till exempelvis mer hybridarbete.

Nätverksuppkoppling är inte helt tillförlitligt inom alla kommunens fastigheter vilket skapar märkbara problem i bl.a. Proceedos punchout lösningar liksom för digitala städverktyg. IT-driftsupport är begränsad. Ökat fokus behövs på informationssäkerhet.

De senaste åren har utveckling till nytta för invånare och företagare skett genom digitalisering av:

- Ansökan trafikplaneringsplaner och schakttillstånd i kommunala gator.
- Kundtjänststöraren VA/Avfall för att möjliggöra fler tjänster via hemsidan.

De senaste åren har utveckling av interna processer och arbetssätt skett genom att:

- I-pads införts till driftpersonal gata/park för digitala arbetsordrar samt tidsredovisning liksom tillgång till kartmaterial i fält.
- VA-verkens driftövervakningssystem för säkrare kommunikation och larm mellan anläggningarna har upgraderats.
- Vågssystemet på ÅVC Skene skog för att möjliggöra kontroll av utgående avfallstransporter har upgraderats.
- Inpasseringssystem på ÅVC har införts.
- Nytt projektledningsverktyg har införts.
- Kostdatasystem införts som omhändertar matsedelplanering, recept och kalkyler med näringsvärdesberäkningar, beställningar mm. Systemet är integrerat med ekonomisystemet där samtliga beställningar automatiskt leder till en transaktion månadsvis till köpande förvaltningar.
- Ett digitalt system tar hand om egenkontrollen för säker mat och livsmedelshygien samt möjliggör e-learning inom livsmedelshygien.
- Samtliga inköp/upphandling av livsmedel hanteras digitalt via systemverktyg som ger kvalitativ statistik och beslutsunderlag även inför nya upphandlingar.
- Ett digitalt städverktyg testats med bl.a. städplan, avvikelshantering, kvalitetskontroller och kundportal. Tyvärr har projektet avbrutits pga. systemleveransproblem.
- Ett antal städrobotar har införts.
- Robotisering införts genom självgående gräsklippare på ett antal fotbollsplaner.
- Olika digitala lösningar kopplat till fastigheter har införts så som avläsning av mätare via QR-koder, digitala larm- och låssystem, digitalt ritningsarkiv.

Det finns fortfarande tidskrävande manuell pappershantering främst inom löneservice gällande blanketter och avtal samt inom lokalförsörjningen vad gäller internhyresavtal och felanmälan.

12.2 Önskat läge på medellång sikt (4-5 år)

Ett önskat läge på 4-5 års sikt är att det finns en digitaliseringsstrategi, prioriterade och resurssatta satsningar som börjat skapa märkbar skillnad för invånare, företagare och medarbetare. Arbetet sker effektivare och säkrare med olika e-tjänster på hemsidan, beslutsstödsystem, process- och projektverktyg, ökad GIS-användning, e-arkiv och digital signering. Nedan följer mer konkreta exempel på önskat läge per verksamhet.

VA, avfall och gata/park

- Digitaliserade akter och filer
- Automatiserade processer för fakturering
- E-tjänster för olika beställningar
- Digitalt underhållssystem som tar fram arbetsorders löpande
- Digitala vattenmätare

Lokalförsörjning

- Digital kontraktshantering, ansökningar etc.
- Digitalt system för felanmälan och kvalitetssäkring av fastighetsskötsel och drift

- Säkra och tydliga gemensamma lagringsytor och fildelningssytor för kommuninterna arbetsgrupper
- Ökad robotisering för att minska tid för grönyteskötsel

Kost, städ och lön

- Utvecklat IoT (Internet of things), och sensorteknik i lokaler som ger fakta kring tex antal passager på toaletter, förbrukningstakten på tvål, när avfalls- och källsorteringskärl är för en effektivare städservice
- Kostverksamheten har utökat funktionaliteten i redan etablerade system exempelvis med verktyg för beräkning av matsvinn och utbildningsbehov
- E-signering av anställningsavtal
- Digital tidsregistrering

12.3 Plan för 2025 och 2026

VA, avfall och gata/park

- VA implementerar successivt digitala vattenmätare vilka ger fördelar inom bland annat administration, ekonomi, styrning och ökad service mot kund.
- VA arbetar löpande inom verksamhetens ekonomiska ram med att byta ut äldre digitala system mot nyare för att öka redundans, säkerhet och effektivitet.
- Avfallsverksamheten undersöker möjligheten att inom verksamhetens budgetram skapa en app för tömning av kärl. Information kan då gå ut direkt till kund vilket skulle minska administration och även öka kommunikationsförmågan direkt med kunderna.

Lokalförsörjning

- Införande av digitalt felanmälsystem är högt prioriterat. Inventering av kommunens befintliga system där felanmälsfunktioner finns pågår. Kostnad och finansiering är oklar.
- I nästa steg bör kvalitetssäkring av drift och skötsel digitaliseras. Personellt ses detta inte som någon besparing, det är tveksamt att det minskar arbetsbördan men det bedöms ge en ökad struktur. Kostnad behöver utredas. Det finns inget givet sätt att finansiera ytterligare IT-kostnader för lokalförsörjningen som är en internfinansierad tjänst.

Kost, städ och lön

- Städverksamheten tar ett omtag gällande systemstöd och kommer upphandla nytt verktyg utifrån 2024 års anpassningar av arbetssätt. Målsättningen är att verksamheten har ett systemstöd under 2025-2026 som bidrar till behovsanpassad städning. Inköp av i-pads och mobiltelefoner för medarbetare under de senaste tre åren liksom kompetensutveckling, möjliggör att utveckla digitala lösningar och kommunikationsvägar i städverksamheten. Kostnaden beräknas till ca 50 000 kr och finansieras inom befintlig budget.
- Kostverksamheten fortsätter arbetet med funktionalitet i befintligt kostdatasystem för mätning av matsvinn. Mätningen synliggör och ökar kunskapen om hur matsvinnet behöver minska. Effekten är att minska matsvinnet, dess klimatpåverkan och bidrar därmed till minskade kostnader för livsmedelsinköp. Olika utbildningsinsatser sker även genom digitala lösningar för att ge kunskap och information till medarbetare som inte enbart behöver ske på dagtid. Eventuella kostnader av utbildningsbehov sker inom verksamhetens budget.

Löneservice har en identifierad behovslista som ur ett effektiviseringsperspektiv hade varit önskvärt att genomföra de närmaste två åren. Kostnadsberäkningar och prioriteringar sker i samarbete med HR samt IT- och digitaliseringsenheten, eftersom löneservice saknar budget för att finansiera digitala lösningar och funktioner.

Digitala lösningar för:

- Anställningsavtal, sekretessförbindelse, ansvarsförbindelse samt informationsgivning kopplat till anställningsavtalet
- Registrering av anställning i Personec med avtal som underlag
- Tidsrapporter
- Reseräkning för utrikes resor
- Hantering av underlag för avdrag av trängselskatt (förmånsbilar)
- Ansökan och hantering av studiebidrag
- Utlägg ledsagare (mat, bio)
- Utlägg vid alkoholinspektion (mat)
- Underlag för ersättning av korta uppdrag och gode män
- Protokollsunderlag för invalda förtroendevalda (sparas som underlag)
- Blankett om förlorad arbetsinkomst (skrivs på av arbetsgivare)
- Ersättningsunderlag och Reseräkning förtroendevalda
- Behörighet till personalsystemet
- Ledighetsansökan
- Begäran om avgång
- Lönevaxling pension

- Ansökan om busskort, förmånsbil
- Arkivering av berörda handlingar
- Scheman och schemaändringar
- Registeruppgift (ändring av kodsträng)
- Arbetsgivarintyg
- Återbetalning av skulder (fakturor)
- Påminnelse om attest till chefer