

# Nämndplan 2024-2025

---

Teknik- och servicenämnden  
2024

Beslutad av teknik- och servicenämnden 12 oktober 2023, § 165.

## Innehållsförteckning

<b>1 Kommunfullmäktiges övergripande styrning</b>	<b>4</b>	
1.1	Marks kommuns vision	4
1.2	Strategiska områden och kommungemensamma mål	4
1.3	Värdegrund	4
1.4	Utgångspunkt	5
1.5	Förutsättningar	5
1.6	Effektiva processer och verksamheter	5
1.7	Uppdrag från kommunfullmäktige	5
<b>2 Nämndens övergripande styrning</b>	<b>6</b>	
2.1	Verksamhetsidé	6
2.2	Medborgarnas/brukarnas delaktighet	6
2.3	Synpunkts- och avvikelshantering	6
2.4	Agenda 2030	6
<b>3 Nämndens grunduppdrag</b>	<b>8</b>	
3.1	Nämndövergripande prioriteringar och strategier	8
3.2	Vatten- och avloppsförsörjning	9
3.3	Avfallshantering	9
3.4	Gator, vägar och parker	9
3.5	Internservice	9
<b>4 Nämndens mål</b>	<b>10</b>	
4.1	Strategiska områden/Förutsättningar/Utgångspunkter: I Mark ska barn och unga få en bra start i livet för att utveckla sin potential	10
4.2	Strategiska områden/Förutsättningar/Utgångspunkter: I Mark ska de som behöver få bra stöd och en god vård och omsorg för att ha ett gott liv	10
4.3	Strategiska områden/Förutsättningar/Utgångspunkter: I Mark ska det vara lätt att starta, driva och utveckla företag för att skapa arbetstillfällen	11
4.4	Strategiska områden/Förutsättningar/Utgångspunkter: I Mark ska vi vara en kreativ kommun för att alla ska trivas med att bo och leva	11
4.5	Strategiska områden/Förutsättningar/Utgångspunkter: Hållbar personalförsörjning	11
4.6	Strategiska områden/Förutsättningar/Utgångspunkter: God ekonomisk hushållning	12
4.7	Strategiska områden/Förutsättningar/Utgångspunkter: Ekologisk hållbarhet	12
<b>5 Serviceåtaganden</b>	<b>13</b>	
5.1	Vatten- och avloppsförsörjning	13
5.2	Avfallshantering	13
<b>6 Ekonomi</b>	<b>15</b>	
6.1	Driftbudget	15
6.2	Investeringsbudget	19

<b>7 Nämndens internkontroll .....</b>	<b>24</b>
7.1 Riskanalys .....	24
7.2 Uppföljning av internkontrollen .....	24
7.3 Internkontrollplan .....	24
<b>8 Organisation .....</b>	<b>26</b>
8.1 Politisk organisation .....	26
8.2 Organisationsbild .....	26
<b>9 Personal .....</b>	<b>27 10</b>
<b>Följetal .....</b>	<b>28</b>
10.1 Vatten- och avloppsförsörjning .....	28
10.2 Avfallshantering .....	28
10.3 Gator, vägar och parker .....	28
10.4 Lokalförsörjning .....	29
10.5 Kost- och städservice .....	29
10.6 Verksamhetsservice .....	29
10.7 Personalföljetal .....	29
<b>11 Nämndens lokalbehovsplan .....</b>	<b>30</b>
11.1 Nuläge .....	30
11.2 Behov .....	30
<b>12 Nämndens kompetensförsörjningsplan, behov och åtgärder .....</b>	<b>32 13</b>
<b>Nämndens digitaliseringsplan .....</b>	<b>33</b>
13.1 Nuläge .....	33
13.2 Önskat läge på medellång sikt (4-5 år) .....	33
13.3 Plan för 2024 och 2025 .....	34

## 1 Kommunfullmäktiges övergripande styrning

### 1.1 Marks kommuns vision

**En nära kommun med människan i fokus. Nära till natur, vår omvärld, varandra och framtiden.**

#### Vi är jordnära

Vi lever nära, och tillsammans med, naturen. Därför värnar och värdesätter vi miljön högt. Vi tar tillvara naturens krafter i allt från ren energi till lokalodlade råvaror att lägga på markbons tallrik. Vi rör oss aktivt i naturen som en självklar del av livet och tar därmed hand om oss själva och våra vackra omgivningar. Genom att vårda vår planet, vår mark, och oss själva kan vi leva i harmoni – nu och i framtiden.

#### Vi är familjenära

Mark är en plats där det inte spelar någon roll vad du drömmer om, hur gammal du är, varifrån du kommer eller vad du har för förmågor. Här somnar alla barn fridfullt på kvällen, för de vet att de är omgivna av nära och kära och att de är trygga i sitt hem. De är mätta och trötta efter en meningsfull dag. Vi lär dem om alla människors lika värde och att vi är starkast tillsammans. När livet bjuder på utmaningar och motgångar så finns både familj och ett fungerande och närvarande samhälle bakom ryggen och tar emot med lugn och värme.

#### Vi är visionära

Det finns lika många drömmar som det finns människor. Därför ska du kunna skraddarsy ditt liv i Mark efter just dina drömmar och visioner. Vi har plats för din livsstil, ditt arbetsliv och din passion. Vi hör dig, ser dig och tror på dig.

Mark är känt för att sätta visioner till verklighet. Vi har en imponerande tradition av hantverk, föreningsliv och innovation. Med en inbiten vana att vara nytänkande, nyskapande och drivna fortsätter vi att ta oss an våra framtidsdrömmar. Vi slutar aldrig att lockas av mer kunskap, erfarenheter och möjligheter. Och att få människor att växa. Vi värdesätter utbildning högt, men människan och drömmen ännu högre. Varje människa ska kunna förverkliga sig själv – oavsett om du vill odla Sveriges finaste potatis eller siktar mot ett OS-guld.

#### Vi är nära

Att vi blivit tilldelade just denna vackra plats på jorden ger oss många fördelar. Närheten till havet, städer, högskolor och flygplats bara för att nämna några. Men också närheten till varandra. Varje liten by i vår kommun har sin identitet, men vi ser ändå på varandra som värdefulla enheter av en gemensam helhet. Vi finns här för varandra och tar oss an framtiden tillsammans.

Andra har dessutom nära till oss. Den som besöker oss imponeras inte bara av internationella företag med inspirerande handel, utan också av skogens lugn och stilla sjöar. Öppna landskap och böljande dalar. Och det är något vi värnar om.

#### Vi är Mark

Utan markborna hade Mark bara varit en bit mark. Visserligen en väldigt vacker bit mark med sina djupa skogar, glittrande sjöar och slingrande grusvägar. Men det är markborna som gör Mark till den fina plats det är. Människorna här, som med sina olika drömmar, tankar och förmågor, gör Mark vackert på riktigt. Tillsammans tar vi oss an framtiden och vågar tänka nytt. Det är vi som bor och verkar här som med engagemang, omtanke och utveckling gör Mark. Och vi gör det tillsammans. Vi är Mark.

### 1.2 Strategiska områden och kommungemensamma mål

#### Strategiska områden

I Mark ska barn och unga få en bra start i livet för att utveckla sin potential	I Mark ska de som behöver få bra stöd	I Mark ska vi vara en kreativ kommun
	I Mark ska det vara lätt att starta, driva och en god vård och omsorg för att ha ett gott liv	för att alla ska trivas med att bo och utveckla företag för att skapa arbetstillfällen
		leva

#### Kommungemensamma mål

Bästa barnkommun

Bästa företagskommun

### **1.3 Värdegrund**

Kommunens värdegrund beskriver hur vi som medarbetare i Marks kommun ska jobba tillsammans. Alla medarbetare är medskapare till värdegrunden, som bygger på en gemensam bas.

Syftet med värdegrunden är att skapa en mer öppen och tillitsfull organisation. Enligt vår värdegrund skapar

vi vår tillsammanskultur genom att vara engagerade, omtänksamma och utvecklande. Den är ett komplement till de lagar och politiska beslut som styr vad vi ska göra, och ska vägleda oss i hur vi gör – fokus ligger alltså inte på vad vi ska tycka, utan på hur vi beter oss mot varandra.

## 1.4 Utgångspunkt

Hållbar utveckling är utgångspunkten i vår verksamhetsplanering, vår vision och våra mål. Hållbar utveckling ska genomsyra allt arbete vi gör. Hållbar utveckling utgörs av:

- Ekologisk hållbarhet
- Social hållbarhet
- Ekonomisk hållbarhet

## 1.5 Förutsättningar

Förutsättningar för att jobba mot de strategiska områdena och kommungemensamma målen är:




- God ekonomisk hushållning
- Hållbar personal- och kompetensförsörjning

## 1.6 Effektiva processer och verksamheter

Alla kommunens verksamheter ska präglas av ett tydligt kommuninvånarperspektiv med god tillgänglighet och stark känsla för service. Var och en som söker kontakt med kommunen ska få en snabb återkoppling. Arbetsprocesser ska vara väl anpassade till uppgiften och med tillgängliga resurser ge största möjliga nytta för kommuninvånarna. Kvaliteten ska fortlöpande utvärderas, säkras och förbättras.

## 1.7 Uppdrag från kommunfullmäktige

Här finns aktuella uppdrag som nämnden har fått av kommunfullmäktige. Dessa följs upp och rapporteras till kommunfullmäktige i delårs- och årsrapport.

Uppdrag	Startdatum	Status	Kommentar
Möjliggöra för att den kommunala verksamheten ska kunna arbeta med att minska mängden avfall. Detta genom ett förebyggande arbete samt möjlighet att källsortera det avfall som uppstår.	2018-12-17	 Pågående	Möjlighet till källsortering inomhus på Rydal möjliggjordes 2020 och 2023 har källsortering införts på Kommunhuset, Kinnaström, Ugglan och Boråsvägen 26. Kinnaborg har inventerats. Förskolor och skolor blir nästa verksamhet att genomlysas. Då varje fastighet har sina egna förutsättningar när det gäller invändigt och utvändigt utrymme samt geografisk placering så är det nödvändigt med analys av varje enskild fastighet. Kärlekskåp har köpts in till berörda fastigheter i syfte att möjliggöra sortering på ett säkert sätt utifrån krav från kommunens försäkringsbolag. Utan särskild resurssättning kommer arbetet att pågå under lång tid.
För att vägföreningar ska kunna sköta det mindre vägnätet, måste kommunen bidra med sin del av kostnaderna. Teknik- och servicenämnden får därför i uppdrag att utreda hur kommunen bäst kan göra detta. Utdelade belopp till vägföreningar ska kunna beräknas i förväg och inte vara beroende av andra verksamheter inom teknik- och servicenämnden.	2019-11-26	 Pågående	Öronmärkning av pengar för vägföreningar tydliggjordes i budgetdokumentet 2022. Utredning av styrdokument för bidrag till vägföreningar pågår. Det finns många vägar i kommunen där det är oklart vem som är huvudman. Under 2022 beslutades, efter dialog mellan presidierna (KS, TSN, PBN), att teknik- och servicenämnden tar fram beslut för ett utredningsuppdrag. Detta har inte hunnits med på grund av ansträngd personalsituation. Tack vare utökad stabsorganisation beräknas arbetet komma igång under hösten 2023.
Genomför en mer omfattande utredning om problemet med igensatta rör. Utredningen ska ge klarhet i metodiken för omhändertagandet av fett samt omfattningen och finansieringen av åtgärden. Utredningen ska vara klar i april 2021.	2020-12-17	 Försenad	Insamling av matfett har tyvärr inte gett några större förbättringar i rörledningarna eller pumpstationen vid Assberg/Ångahagen. Projektet kommer fortgå under år 2024 där MBAB kommer göra mer informationsinsatser i bostadsområdena. Våtservetter har också blivit en stor bidragande orsak till stopp, utöver matfettet. Detta utreds nu separat.

## **2 Nämndens övergripande styrning**

Teknik- och servicenämnden har en viktig roll i förverkligandet av visionen med allt från matleveranser, tillgång till rent vatten, verksamhetslokaler och grönytor.

### **2.1 Verksamhetsidé**

*"Vi skapar en bra och hållbar service tillsammans med dem som bor och verkar i Marks kommun"*

Teknik- och servicenämnden har en viktig roll i förverkligandet av visionen med allt från matleveranser, tillgång till rent vatten, verksamhetslokaler och grönytor. Verksamhetsidén beskriver kortfattat vad som erbjuds, till vem och hur.

### **2.2 Medborgarnas/brukarnas delaktighet**

Teknik- och servicenämndens verksamheter ska ha en god kommunikation med dem som bor och verkar i kommunen liksom med interna köpande förvaltningar.

Inför arbeten eller förändringar ska information ges via tex. kommunens hemsida eller intranät, annonsering, trycksaker och möten eller en kombination av dessa.

Dialog och samarbete ska ske tidigt i processen med tex. det lokala näringslivet, byalag och enskilda invånare avseende olika projekt och arbeten som berör dem eller med interna köpande förvaltningar gällande lokaler, måltidsservice, städ och andra tjänster.

### **2.3 Synpunkts- och avvikelshantering**

#### **Synpunktshantering**

Synpunkter på verksamheten är värdefulla i utvecklingsarbetet och tas emot som en möjlighet till förbättring. Synpunkter definieras som beröm, klagomål eller förslag. Synpunkterna som lämnas via kommunens hemsida, och i förekommande fall även svaren, dokumenteras årsvis.

#### **Avvikelsehantering/tillbudsrapportering**

Även avvikelshantering bidrar till att utveckla verksamheten. Avvikelse innebär att fastställd standard inte uppnås. Genom att följa upp avvikelser kan insatser göras där de gör bäst nytta. Felanmälningar registreras och dokumenteras i ett system. Avvikelse registreras dels i detta system och dels i olika driftövervakningssystem, driftjournaler etc. Tillbud och arbetsskador registreras i ett för ändamålet avsett system.

#### **Uppföljning**

I samband med årsredovisningen sammanställs de synpunkter och felanmälningar som inkommit via kommunens hemsida och i de fall då det är aktuellt rapporteras de åtgärder som vidtagits. Avvikelse vid avloppsverk och avfallsanläggningen redovisas i miljörapporterna. Tillbud och arbetsskador följs upp i förvaltningssamverkan och i årsrapporten.

### **2.4 Agenda 2030**

Det nyligen antagna hållbarhetsprogrammet för Marks kommun tydliggör vad kommunorganisationen ska prioritera i arbetet för att bidra till de globala målen för hållbar utveckling i Agenda 2030.

Tillsammansarbete, nytänkande och långsiktig planering bortom tidshorisonten av nästkommande budget eller mandatperiod är avgörande principer för framgångsrikt hållbarhetsarbete. Programmet anger också fyra temaområden med tillhörande mål. Områdena är fullföljda studier, jämlik och inkluderande kommun, grön och klimatneutral kommun samt motståndskraftiga Mark.

Nämnden ger förvaltningen i uppdrag att under 2024 återkomma med handlingsplan för att bidra till målen. Mycket görs redan inom ramen för pågående arbete.

Vilka mål i Agenda 2030 som verksamheten främst bidrar till har identifierats. För de allra flesta av dem finns nedbrutna mål, indikatorer eller följetal:

- leverans av ett gott och hälsosamt dricksvatten, säkra dricksvattenförsörjningen för framtida generationer och rening av avloppsvatten till en acceptabel nivå (mål 3 God hälsa och välbefinnande och mål 6 Rent vatten och sanitet).

- energieffektivisering av fastigheter (mål 7 Hållbar energi för alla)
- hållbara och välskötta gator, gång- och cykelvägar, VA-ledningar och VA-anläggningar (mål 9 hållbar industri, innovationer och infrastruktur)
- förbättra trafiksituationen och bedriva trafiksäkerhetsarbete (mål 11 hållbara städer och samhällen)
- hållbar avfallshantering och verka för att minska matsvinn (mål 12 hållbar konsumtion och produktion).

Marks kommun är med i kraftsamlingen *Klimat 2030 - Västra Götaland ställer om* som drivs av Västra Götalandsregionen och Länsstyrelsen Västra Götaland. Nämnden ska inom ramen för detta arbeta med följande klimatlöften 2024-2026: utveckla gaturum för ökad tillgång och attraktivitet, nya personbilar körs på förnybar el, biogas eller vätgas, ställa krav i upphandling för transportdelen i nya avtal, minskat matsvinn i offentliga måltider, minskat klimatavtryck från offentliga måltider, energieffektivisering av fastighetsbestånd, minst 50 % trästomme i minst tre byggnadsprojekt samt återbruk av byggmaterial.

Lokalförsörjning har även tagit fram en egen hållbarhetsplan att använda i både förvaltning och byggprojekt. I denna visas koppling till de olika hållbarhetsmålen i Agenda 2030.



### **3 Nämndens grunduppdrag**

Grunduppdragen ger en sammanfattande beskrivning av den verksamhet som nämnder och styrelser ska bedriva med utgångspunkt från sina reglementen eller bolagsordningar samt lagar, förordningar och föreskrifter. Nämnden ska i nämndplanen precisera sitt grunduppdrag genom att ange vilken nivå som grunduppdraget ska ha för att nämnden ska ha uppfyllt det. Grunduppdragets nivå kan preciseras med hjälp av följetal som kopplas till utförandet av grunduppdraget.

#### **3.1 Nämndövergripande prioriteringar och strategier**

##### **Tillsammansarbete**

Genom tvärfunktionellt samarbete inom kommunorganisationen och tillsammans med medborgare och företagare vill vi skapa välfärd med kvalitet och hållbarhet utifrån ett ekologiskt, ekonomiskt och socialt perspektiv. I praktiken handlar det tex om att öka transparensen genom en tydlig kommunikation som möjliggör samskapande och dialog tidigt i processerna. Kommunorganisationens resurser är begränsade, samhällets samlade resurser större om vi gemensamt hittar lösningar för att så många som möjligt i Marks kommun ska färdas väl genom livet.

##### **Bästa barnkommun**

Kommunens gemensamma fokus är fullföljda studier där trygghet, god hälsa och jämlik fritid är viktiga delar. Nämnden bidrar genom att tillhandahålla hälsosamt dricksvatten, ren miljö genom avlopps-, avfalls- och kretsloppshantering, rena och ändamålsenliga lokaler och utomhusmiljöer, goda och hälsosamma måltider samt bra och säkra trafikmiljöer för alla barn och unga.

##### **Bästa företagskommun**

Näringslivsprogrammet visar riktningen för arbetet med näringslivsfrågor där strategin genomsyras av livskvalitet, attraktionskraft och samarbeten. Teknik- och servicenämndens verksamheter bidrar genom kvalitet i alla tjänster, genom medarbetarnas bemötande och service samt genom kompetens i den kommungemensamma planeringen där infrastrukturfrågor är av särskild vikt.

##### **Hela Mark ska leva**

För att öka hela kommunens attraktivitet är det nödvändigt med en ren, snygg och välkomnande närmiljö vilket skapar trivsel och trygghet. Här återstår utmaningar i nämndens begränsade driftsbudget. Förvaltningen uppmanas att fortsätta arbetet med att tydliggöra konsekvenser av det och utvecklingsbehov.

##### **Underhåll**

Nämndens arbete med att ta fram konsekvensanalyser samt tydliggöra underhållsbehovet för lokaler och gator har lett till beslut om en utökad investeringsbudget. Fokus kommande år ligger därmed på att använda dessa medel för att återställa standarden. Att inventera underhållsbehovet i övrigt för tex broar, belysning mm. är prioriterat.

##### **Utbytestakt**

VA-verksamheten har under många år misslyckats att nå målen kring förnysetakt.

De senaste åren ligger förnysetakten mellan 250-500 år i snitt, vilket är alldeles för lågt för att säkerställa framtida försörjning. Verksamheten behöver ändra fokus från nybyggnation till att reinvestera i ledningsnätet för att nå ett resultat som är acceptabelt. Detta kan påverka både externt och internt då andra utbyggnadsdelar i kommunen kommer gå långsammare.

##### **Trygghet och säkerhet**

Arbetet med trygghets- och säkerhetsskapande åtgärder i samhällsviktig verksamhet, i och omkring skolor, fritidsanläggningar m.fl. kommunala lokaler samt trafikmiljöer är prioriterat. Samarbete sker via bl.a. Trygghets- och säkerhetsrådet.

##### **Budgetförutsättningar**

Kostnadsutvecklingen är betydligt högre än den årliga uppräknings av nämndens skattefinansierade verksamheter vilket slår hårt mot gata/park och interna tjänster så som lokalförsörjning, kost- och städ samt löneservice. Åtgärder krävs för att skapa bättre förutsättningar. Fortsatta dialoger behövs mellan nämndens verksamheter och interna beställare för gemensamma kostnadseffektiviseringar.

Kostnaderna ökar kraftigt för taxefinansierade verksamheter som har svårt att balansera det i relation till taxenivåer. Utöver det finns stora behov av reinvestering både i reningsverk, vattenverk och ledningsnät som inte genererar några intäkter i form av anslutningsavgifter. Förvaltningen har i uppdrag att fortsätta tydliggöra konsekvenser och behov.

## Ny teknik

Digitalisering, robotisering och artificiell intelligens möjliggör tjänsteutveckling och effektivisering. En del småskaliga pilotprojekt har genomförts inom verksamheterna så som städrobotar, RPA-robot och e-tjänster. Nämnden ser arbetet med digitaliseringsplan som ett prioriterat första steg.

## Organisation

Nämnden har under år 2022 och framåt fått en utökad ram för att bygga en mer hållbar organisation inom förvaltningen med resurser för bl.a. kommunikations- och säkerhetsarbete. Fokus kommande år ligger på att implementera organisationen. Kopplat till ökade lag- och säkerhetskrav på den tekniska verksamheten har förvaltningen i uppdrag att tydliggöra konsekvenser och behov.

### 3.2 Vatten- och avloppsförsörjning

Teknik- och servicenämnden ska tillhandahålla ett hälsosamt dricksvatten samt ta hand om avloppsvatten så att samhällets miljöbelastning minimeras. Nämnden ska härvid ansvara för ny- och ombyggnad samt drift och underhåll av kommunens dricksvatten- och avloppsreningsverk med tillhörande ledningssystem.

#### Precision av grunduppdrag

Följetal	Godkänd nivå
Avbrott i det kommunala dricksvattennätet, räknat i minuter per brukare och år	<10 min
Andel otjänliga vattenprov per år TA BORT, ersätts av nytt uppdrag	<1 %
Förnyelseaktien av VA-ledningar per år	200 år (Ändrat från >0,5 %)
Andel vattenprover med överskridet gränsvärde	<5 %

### 3.3 Avfallshantering

Teknik- och servicenämnden ska tillhandahålla ett insamlingsystem för hushållsavfall och slam så att samhällets miljöbelastning minimeras och möjligheten till materialåtervinning ökar.

#### Precision av grunduppdrag

Följetal	Godkänd nivå
Andel fullgjorda hämtningar av kärlavfall.	99 %
Andel kommuninvånare som är positiva till hur det fungerar att lämna avfall vid återvinningscentralen. (Undersökning: Kritik på teknik (SKR))	85 %

### 3.4 Gator, vägar och parker

Teknik- och servicenämnden ska tillhandahålla offentliga platser samt handlägga ärenden som rör enskild väghållning. Nämnden ska härvid, där kommunen är huvudman, ansvara för drift och underhåll, ny- och ombyggnad samt projektering, utredning och planering av grön miljö, gator och vägar samt gatubelysning.

#### Precision av grunduppdrag

Följetal	Godkänd nivå
Beläggingsunderhåll, faktiskt vägstandard i förhållande till optimal TA BORT, ersätts nedan	90 %
Andel kommuninvånare som är positivt inställda till hur parkerna sköts. (Undersökning Kritik på teknik, SKR)	74 % NY (Sv-medel 74%, Mark 58 % 2020)
Andel A och B-fel som åtgärdas inom två månader efter gjord lekplatsbesiktning	95 %
Beläggingsunderhåll, förnyelseakt år (NY)	20 år

### 3.5 Internservice

Teknik- och servicenämnden ska ansvara för service inom kommunens egen organisation. Det gäller exempelvis lokaler, fritidsanläggningar, städning och den kost som serveras i förskolor, skolor samt inom äldreomsorgen. Löner, pensioner och tjänstebilar hanteras också under internservice.

#### Precision av grunduppdrag

Följetal	Godkänd nivå
Underhållsnivå i lokaler, kr/kvm	>190 kr/kvm
NöjdBrukarIndex - Andel brukare som är nöjda med städning av kommunens lokaler (%)	80 %
Kostnad per elev åk 1-9 kommunal grundskola jämförs mot rikssnitt (%) (Kolada N15013)	+/-10 %
NöjdBrukarIndex - Andel brukare i särskilt boende som är nöjda med hur maten smakar (%)	85 %

Klimatpåverkan per kg inköpt livsmedel (koldioxidekvivalenter/kg)	<1,6 CO2e/kg
Totalt antal elbilar (st)	15 st
Andelen korrekta tidrapporter (%)	95 %

#### 4 Nämndens mål

Nämnderna ska sätta mål för den verksamhet de ansvarar för utifrån tilldelade grunduppdrag. Målen ska bidra till att kommunfullmäktiges vision och mål uppfylls. Nämnden ska också anta indikatorer för sin verksamhet. Indikatorerna anger hur målen ska följas upp.

##### 4.1 Strategiska områden/Förutsättningar/Utgångspunkter: I Mark ska barn och unga få en

##### bra start i livet för att utveckla sin potential

##### Kommungemensamt mål Bästa barnkommun

##### Nämndens mål: Barn ska vara delaktiga i samband med utformning av utvändiga lekmiljöer på skolor och förskolor

Indikatorer	Utfall 2021	Utfall 2022	Prognos 2023	Mål 2023	Mål 2024	Mål 2025
Andel delaktighet i samband med utformning av utvändiga lekmiljöer (%)	80	100	100	100	100	100

##### Nämndens mål: Lokaler och utemiljöer för skola, förskola samt kultur och fritid ska vara hållbara, ändamålsenliga och användas kostnadseffektivt

Indikatorer	Utfall 2021	Utfall 2022	Prognos 2023	Mål 2023	Mål 2024	Mål 2025
Antal projekt som följer p-märkningsmetodiken för att säkerställa en god inomhusmiljö					≥ 7	≥ 7
Energimängd per kvadratmeter (kWh/kvm). Gäller samtliga energislag och mäts i egenägda byggnader innehållande kommunal verksamhet.	134	126	127	<120	<120	<120
NöjdBrukarindex - Andel brukare som är nöjda med städning av kommunens lokaler (%)	79	85	85	>75	>75	>75
Andel godkända kvalitetskontroller av levererad städning (%)					≥ 75	≥ 75

Nya indikatorer för 2024 saknar värden.

##### Nämndens mål: Måltider som serveras skall vara näringsriktiga och bidra till hållbarhet och miljö

Indikatorer	Utfall 2021	Utfall 2022	Prognos 2023	Mål 2023	Mål 2024	Mål 2025
NöjdBrukarindex - andel brukare som ger högst eller näst högst betyg på skolmåltiden (%)	64	57	57	>75	>75	>75

##### Nämndens mål: Barn och unga ska ges grundläggande information och medvetenhet om en hållbar avfallshantering

Indikatorer	Utfall 2021	Utfall 2022	Prognos 2023	Mål 2023	Mål 2024	Mål 2025
Antal fortbildnings-/inspirationsinsatser riktade till lärare eller barn som rör hållbar avfallshantering		1	0	≥ 5	≥ 5	≥ 5

##### 4.2 Strategiska områden/Förutsättningar/Utgångspunkter: I Mark ska de som behöver få

##### bra stöd och en god vård och omsorg för att ha ett gott liv

##### Nämndens mål: Måltider som serveras skall vara näringsriktiga och bidra till hållbarhet och miljö

Indikatorer	Utfall 2021	Utfall 2022	Prognos 2023	Mål 2023	Mål 2024	Mål 2025
NöjdBrukarindex - Andel brukare i särskilt boende som är nöjda med hur maten smakar. (%)	85	74	74	>86	>86	>86
Nöjd Brukar Index - Andel brukare i hemtjänst som är nöjda med hur maten smakar (%)	96	96	96	>96	>96	>96

##### 4.3 Strategiska områden/Förutsättningar/Utgångspunkter: I Mark ska det vara lätt att

##### starta, driva och utveckla företag för att skapa arbetstillfällen

##### Kommungemensamt mål Bästa företagskommun

**Nämndens mål: Varje verksamhet som bedrivs inom nämndens ansvarsområden ska hålla hög kvalitet i alla tjänster, ett gott bemötande och en god service**

Indikatorer	Utfall 2021	Utfall 2022	Prognos 2023	Mål 2023	Mål 2024	Mål 2025
Antal genomförda insatser i handlingsplan Förenkla - helt enkelt					≥2	≥2

Målet är nytt från och med 2024 och saknar därmed värden.

#### 4.4 Strategiska områden/Förutsättningar/Utgångspunkter: I Mark ska vi vara en kreativ

**kommun för att alla ska trivas med att bo och leva**

**Nämndens mål: Vatten- och avloppsinfrastruktur med en hög uthållighet och kapacitet samt en hög kvalitet på dricksvattnet**

Indikatorer	Utfall 2021	Utfall 2022	Prognos 2023	Mål 2023	Mål 2024	Mål 2025
Mängd bräddat spillvatten (tm3)						
Avbrottsid på det kommunala VA-nätet räknat i minut per brukare och år (minuter)	5,8	6,6	7,1	<5	<5	<5
Andel kommuninvånare som tycker kvalitén på kranvattnet är bra (%)	94	92	92	≥ 96	≥ 96	≥ 96
Andel vattenprover med överskridet gränsvärde (%)			5	≤2	≤2	≤2
Andel utläckage i ledningsnätet för dricksvatten (%)					≤30	≤28

Nya indikatorer för 2024 saknar tidigare värden.

**Nämndens mål: En utvecklad avfallsverksamhet med ökade möjligheter till återanvändning och återvinning**

Indikatorer	Utfall 2021	Utfall 2022	Prognos 2023	Mål 2023	Mål 2024	Mål 2025
Andel kommuninvånare som är positiva till hur det fungerar att lämna avfall vid återvinningscentralen (%)	85	81	81	≥ 90	≥ 90	≥ 90
Antal besökare på återvinningscentralen (st)					≥70 000	≥70 000

Ny indikator för 2024 saknar tidigare värden.

**Nämndens mål: Ökad trygghet och tillgänglighet för trafikanter, fotgängare och parkbesökare**

Indikatorer	Utfall 2021	Utfall 2022	Prognos 2023	Mål 2023	Mål 2024	Mål 2025
Andel allvarliga (A+B) som åtgärdas inom två månader efter gjord lekplatsbesiktning (%)		50	70	100	100	100
Antalet inrapporterade skador till följd av halka (st)					≤3	≤3

Ny indikator för 2024 saknar tidigare värden.

#### 4.5 Strategiska områden/Förutsättningar/Utgångspunkter: Hållbar personalförsörjning

**Personalomsättningen ska minska**

**Nämndens mål: Personalomsättningen ska minska**

Indikatorer	Utfall 2021	Utfall 2022	Prognos 2023	Mål 2023	Mål 2024	Mål 2025
Personalomsättning (%)	9	12	8	10	10	10
Personalomsättning chefer (%)	21	5	20	5	5	5

#### 4.6 Strategiska områden/Förutsättningar/Utgångspunkter: God ekonomisk hushållning

**God förvaltning av kommunens egendom**

**Nämndens mål: Kommunens anläggningar ska förnyas och underhållas så att värdet bibehålls**

Indikatorer	Utfall 2021	Utfall 2022	Prognos 2023	Mål 2023	Mål 2024	Mål 2025
Förnysetakt VA-ledningsnät (år)			0,4	>0,5	>200	>200
Underhållsnivå lokaler, (kr/m <sup>2</sup> )			193	>160	>190	>190
Förnysetakt beläggningsunderhåll (år)				≤20	≤20	

Ny indikator för 2024 saknar tidigare värden.

**4.7 Strategiska områden/Förutsättningar/Utgångspunkter: Ekologisk hållbarhet**

**Nämndens mål: Nämndens verksamheter ska bidra till en låg miljöpåverkan**

Indikatorer	Utfall 2021	Utfall 2022	Prognos 2023	Mål 2023	Mål 2024	Mål 2025
Andel egenproducerad solenergi i förhållande till förbrukad elenergi egna lokaler (%)	8,4	10	12	≥ 22	≥ 25	≥ 25
Vid rivningsarbeten har möjligheterna att återvinna byggmaterial tillvaratagits					100	100
Minst 50% trästomme i minst tre byggnadsprojekt år 2024-2026					≥ 1	≥ 2
Genomsnittlig mängd koldioxidutsläpp från kommunens tjänstefordon (personbilar/lätta lastbilar) (CO <sub>2</sub> g/km)	106	109	108	≤86	≤86	≤86
Klimatpåverkan per kilo inköpt livsmedel (CO <sub>2</sub> /kg)	1,55	1,54	1,52	<1,5	<1,5	<1,5
Andel ekologiska livsmedel - Teknik- och servicenämnden (%)	23	22	22	>30	>30	>30
Andel livsmedelsinköp med svenskt ursprung (%)					≥ 70	≥ 70

Nya indikatorer för 2024 saknar tidigare värden.

## 5 Serviceåtaganden

Ett serviceåtagande är ett sätt att tydliggöra innehållet i den kommunala servicen. Genom serviceåtaganden konkretiseras de politiska målen och ambitionsnivån för verksamheten tydliggörs.

### 5.1 Vatten- och avloppsförsörjning

#### Kommunalt vatten och avlopp

Den som har kommunalt vatten ska ha tillgång till ett gott och hälsosamt vatten. Avloppsvattnet ska renas så att miljön skonas.

Kommunens dricksvatten kvalité ska kontrolleras regelbundet för att säkerställa en god funktion.

#### Kommunens åtagande

##### Vi åtar oss:

- att vid klagomål på lukt, smak eller missfärgat vatten påbörja en utredning skyndsamt och om spolning av ledningsnätet behövs ska detta ske senast nästkommande arbetsdag.
- att vid vattenläcka ska inget hushåll vara utan vatten längre än 15 timmar.
- att kunder som påverkas av planerade underhålls- eller reparationsarbeten ska informeras skriftligen minst tre arbetsdagar i förväg.
- att vid stopp i avloppsledning påbörja rensning skyndsamt från det att anmälan inkommit.
- att minst en gång om året informera om gällande bestämmelser, taxor och förändringar på hemsidan.

##### Motprestation Du åtar dig:

- att inte spola ner miljöfarliga ämnen eller större mängder fett och matolja i avloppet.
- att inte spola ner främmande föremål, exempelvis tvättservetter, hushållspapper eller liknande.
- att anmäla fel och brister i den kommunala vatten- och avloppsförsörjningen.

### 5.2 Avfallshantering

#### Avfallshantering

Avfallshanteringen är till för att upprätthålla en god hygienisk och sanitär standard.

I vårt uppdrag är det också viktigt att informera, uppmuntra och verka för en minimering av avfall och för en hållbar framtid.

Verksamhet Teknik driver återvinningscentralen Skene Skog i egen regi.

Hushåll och småföretag kan lämna grovavfall, elektronikskrot och annat farligt avfall på återvinningscentralen i Skene Skog. Insamling av tidningar/papper och förpackningsmaterial, av glas, kartong/well, metall och plast görs vid ett 16-tal lokala återvinningsstationer.

Från 2024 påbörjas utbyggnationen av fastighetsnära insamling av förpackningar med start i flerfamiljshus.

#### Kommunens åtagande

##### Vi åtar oss:

- att säkerställa att din slamtömning sker i rätt tid.
- att om ditt sopkärl inte är tömt i rätt tid, ska sopkärllet tömmas senast en arbetsdag efter det att entreprenören eller vår kundtjänst mottagit din anmälan.
- att minst en gång om året informera om gällande bestämmelser, taxor och förändringar på hemsidan.

##### Motprestation

##### Du åtar dig:

- att sortera ut tidningar, förpackningar och farligt avfall och därefter slänga mat- och restavfall i kärl enligt kommunens anvisningar.
- att, om du bor i villa eller fritidshus, placera ditt sopkärl max 2 meter från din tomtgräns inom fastigheten senast klockan 6.00 på hämtningsdagen om inte annat avtalats.
- att som fastighetsägare informera hyresgästerna om hur avfallet ska hanteras.

- att snarast möjligt anmäla missade hämtningar till entreprenören eller till kommunens kundtjänst enligt anvisning på hemsidan.
- att snöskotta och halkbekämpa framför ditt kärl vintertid samt hålla vägen farbar fram till kärlet om du är väghållare.

## 6 Ekonomi

Ekonomiavsnittet beskriver hur kommunens verksamheter ska finansieras. Det avser både driftkostnader och investeringar.

### 6.1 Driftbudget

#### Anslagsbindningsnivå

Tabellen nedan visar hur nämnden prioriterar de skattefinansierade och internfinansierade delarna. Internfinansierade kost, städ och lokalförsörjning är budgeterade utifrån att de ska visa nollresultat. Intäkterna till dessa följer de index som finns beslutade genom kommunfullmäktiges budget för 2024.

Förvaltningschefen disponerar hela nämndens budgetram om 62,9 mnkr.

#### Driftbudget

Belopp i miljoner kronor (mnkr)	Budget 2023	Prognos 2023	Budget 2024	Budget 2025
<b>Totalt</b>				
Intäkter	409,5	406,9	428,4	435,5
Personalkostnader	-165,1	-160,8	-162,6	-162,6
Övriga kostnader	-303,2	-309,9	-328,7	-337,0
<b>Nettokostnader</b>	<b>-58,8</b>	<b>-63,8</b>	<b>-62,9</b>	<b>-64,1</b>
<b>Nämnd &amp; ledning</b>				
Intäkter	1,7	1,5	1,5	1,6
Personalkostnader	-7,0	-5,1	-7,3	-7,3
Övriga kostnader	-2,7	-1,6	-2	-2,1
<b>Nettokostnader</b>	<b>-8,0</b>	<b>-5,2</b>	<b>-7,8</b>	<b>-7,8</b>
<b>Verksamhetservice</b>				
Intäkter	28,9	28,2	5,9	5,9
Personalkostnader	-14,1	-14,2	-6,3	-6,3
Övriga kostnader	-17,2	-17,1	-1,8	-2,3
<b>Nettokostnader</b>	<b>-2,4</b>	<b>-3,1</b>	<b>-2,2</b>	<b>-2,7</b>
<b>Gata &amp; Park</b>				
Intäkter	9,1	12,4	28,4	29,0
Personalkostnader	-19,5	-18,5	-19,0	-19,2
Övriga kostnader	-37,7	-42,5	-59,9	-61
<b>Nettokostnader</b>	<b>-48,1</b>	<b>-48,6</b>	<b>-50,5</b>	<b>-51,2</b>
<b>Lokalförsörjning</b>				
Intäkter	229,3	223,5	238,3	243,8
Personalkostnader	-27,8	-26,3	-29,0	-29,0
Övriga kostnader	-201,8	-198,1	-210,9	-216,4
<b>Nettokostnader</b>	<b>-0,3</b>	<b>-0,9</b>	<b>-1,6</b>	<b>-1,6</b>
<b>Kost &amp; Städ</b>				
Intäkter	140,5	141,3	154,3	155,2
Personalkostnader	-96,7	-96,7	-101,0	-100,8
Övriga kostnader	-43,8	-50,6	-54,1	-55,2
<b>Nettokostnader</b>	<b>0,0</b>	<b>-6,0</b>	<b>-0,8</b>	<b>-0,8</b>

#### Inledning

#### Nämndens budgetram

Teknik- och servicenämndens budgetramar för 2024 och 2025 fastställdes av kommunfullmäktige i juni 2023 och uppgår till 62,9 mnkr 2024 samt 64,1 mnkr 2025. Ramen för 2023 var ursprungligen 58,6 mnkr. Därefter godkände kommunfullmäktige i juni 2023 en utökning av nämndernas ramar till följd av ökade



kostnader inom kost och energi. Av nämndernas totala kompensation på 10,1 mnkr tillföll 0,2 mnkr teknik- och servicenämnden vilket ökar budgetramen till 58,8 mnkr för 2023. Dessa 0,2 mnkr är en tillfällig ökning och förs inte över till 2024 utifrån vad som nu är känt.

Jämfört med budgetramen på 58,6 mnkr 2023 har nämnden fått en utökning till 2024 med 4,3 mnkr. Ökningen bygger på fyra delar:

1. Löne- och prisuppräknings med 3,9 %, motsvarande 2,3 mnkr. Uppräkningen kompenserar för både löneökningar 2024 och ökat PO-pålägg.
2. Kompensation för kapitalkostnader inom gata och park med 1,5 mnkr. Kompensationen ska täcka kostnader för avskrivningar och räntor till följd av investeringsramen på 46 mnkr.
3. Kompensation för Kinna resecentrum, 2,2 mnkr som ska täcka kapitalkostnader för byggnationen, samt städ och tillsyn m.m.
4. Anpassningskrav på 2,8 % vilket innebär att 1,7 mnkr dras av från nettokostnaderna. Dessa måste sparas in eller effektiviseras på olika vis. Det drabbar de skattefinansierade delarna, främst gata och park, eftersom kost, städ och lokaler har separata krav på anpassningar vilket beskrivs närmare nedan.

Uppräkningen av prisindex för kommunal verksamhet (PKV) på 3,9 % gäller även nämndens intäktsfinansierade delar kost, städ och lokaler, som kunnat räkna upp priser och hyror till de köpande nämnderna med motsvarande.

### **Utgångsläge**

Teknik- och servicenämnden har ett besvärligt utgångsläge. Prognosen för 2023 är ett underskott med 5 mnkr, enligt delårsbokslutet i augusti. Det är inget tillfälligt underskott utan följer med in i 2024. Under 2023 har nämnden erhållit ett statligt el-stöd på totalt 5,7 mnkr, medel som inte beräknas fås 2024. Nämnden har under 2023 fått lov att tilläggsdebitera de köpande nämnderna med 10,1 mnkr för att täcka de ökade kostnaderna inom livsmedel och energi. Dessa medel saknas i kommunfullmäktiges budget för 2024. Utan dessa tillskott skulle underskottet varit drygt 20 mnkr vilket är ett bekymmersamt ingångsläge inför 2024. I praktiken innebär detta ett mycket större anpassningskrav än 1,7 mnkr då anpassning inom de internfinansierade verksamheterna ej specificeras i fullmäktiges budget.

### **Inflation och prisökningar**

Teknik- och servicenämnden påverkas likt alla andra av de senaste årens kraftiga prisökningar som drabbar såväl personalkostnader som övriga kostnader. Från 2023 gäller nya kollektivavtalade pensionsavsättningar som medför ökade pensionskostnader som en del av PO-pålägget. Pensionskostnaderna påverkas också av nuvarande inflation i Sverige eftersom pensionskostnader kopplat till den förmånsbestämda pensionen ökar då historiska inkomster ska räknas upp till dagens penningvärde.

Flertalet övriga kostnader inom nämndens verksamheter påverkas också av prisutvecklingen i omvärlden. Det handlar om de senaste årens ökade kostnader för livsmedel, städmaterial, byggmaterial/byggtjänster, energi, entreprenader etc. Prisutveckling 2025 är än mer osäker.

### **Föreslagna anpassningar och konsekvenser - skattefinansierade delar**

För att hantera anpassningskravet på 1,7 mnkr föreslås att 1,0 mnkr tas bort från gata/parks budgetram. Resterande tas från nämndens ofördelade medel (reserven) samt personalkostnader inom ledning.

Besparingarna inom gata/park kommer märkas främst genom att den löpande skötseln kommer minska i omfattning. Städning och gräsklippning kommer inte kunna ske lika frekvent som tidigare. Utsmyckning med blommor, rabatter och liknande minskar. Snö- och halkbekämpning kan komma att påverkas. Standarden på lekplatser och grönområden blir sämre. Ökat missnöje hos allmänheten kommer troligen att uppstå. Arbetsbelastningen ökar eftersom säsongsanställda inte anställs i lika stor omfattning liksom att vakanser inte ersätts. Mer detaljer om gata/park finns nedan.

**Teknik- och servicenämndens anpassningar - internfinansierade delar** Kost- och städservice har ett budgeterat underskott om **11,0 mnkr** år 2024.

Löneservice har ett budgeterat underskott om **0,4 mnkr** år 2024.

Lokalförsörjning har ett budgeterat underskott om **10,8 mnkr** år 2024.

Ytterligare anpassningar kommer att vara nödvändiga eftersom intäktsökningen för internfinansierade tjänster inte motsvarar kostnadsökningarna. Dessa verksamheter går in i 2024 på liknande sätt som 2023, dvs. med mycket stora underskott.

Anpassningar och besparingsåtgärder med lägst påverkan för kommuninvånarna ska prioriteras. Att ändra i service- och kvalitetsnivåer är ett långsiktigt arbete som behöver bedrivas tillsammans mellan kommunens

nämnder och förvaltningar. Teknik- och serviceförvaltningen och barn- och utbildningsförvaltningen har under 2023 tillsammans sett över möjliga stordriftsfördelar och samordningsvinster avseende skolmältider i centralorten. Nästa steg blir att konkret arbeta vidare med identifierade åtgärder med förhoppning om att åstadkomma effekt under 2024. Det pågår även ett arbete med att undersöka transporter i egen regi.

Lokalförsörjning ser möjligheter att bidra till att stärka kommunens ekonomiska resultat som helhet på framför allt lång sikt. Det pågår planeringsarbete för att undvika eller minimera tillfälliga lokaler vid kommande byggprojekt, del av paviljongerna på Fritslaskolan är uppsagda och samnyttjande genom framtidensarbetsplats pågår. Dessa åtgärder är totalt sett positiva för kommunens resultat, men förbättrar inte underskottet för lokalförsörjningen specifikt. Resultatförbättrande åtgärder som på kort sikt kan ge effekt för lokalförsörjningens ekonomi är att exempelvis minska inomhustemperaturen i kommunens verksamhetslokaler och stoppa användningen av energiintensiv utrustning (exempelvis bastuaggregat och torkskåp). Samtliga åtgärder, både på lång och kort sikt, kräver ett starkt tillsammansperspektiv då verksamheten är en serviceorganisation till behövande förvaltningar.

### **Nämnd och Ledning**

Inom ramen för den politiska verksamheten budgeteras kostnader för nämndverksamheten såsom arvoden, reseersättningar, utbildning med mera till ca 1,7 mnkr år 2024.

Övrig politisk verksamhet avser kostnader för nämndsekreteraren och uppgår till ca 0,8 mnkr.

Budgeten för ledning uppgår till en nettokostnad om ca 6,2 mnkr år 2024 och omfattar kostnader för förvaltningschef, nämndsekreterare och stabsstöd. Vissa gemensamma kostnader såsom utredningsmedel samt del av personalkostnad för förvaltningens fackliga representanter. I ledningens budget ingår nämndens reserv, som fått sänkas från ca. 0,9 mnkr 2023 till ca. 0,5 mnkr 2024 med anledning av besparingskrav om 1,7 mnkr.

### **Verksamhetsservice**

Från och med budget 2024 har två verksamheter inom verksamhetsservice flyttats till kommunstyrelsens förvaltning (Kontaktcenter och ekonomiservice). Det som kvarstår i verksamhetsservice är internposten, löneservice och tjänstefordon. I och med förflyttningar av verksamheter har en chefstjänst inom verksamhetsservice plockats bort. Därmed har ansvaret för kvarstående verksamheter delats upp mellan verksamhetschef för kost och städ samt enhetschefen för gata/park. Kostnaderna inom verksamhetsservice har krympt till ca 15,4 mnkr år 2024. Den totala nettokostnaden uppgår till 2,2 mnkr och finansieras inom teknik- och servicenämndens budgetram. Kommunstyrelsen finansierar fortsatt en del av löneadministrationen om 5,5 mnkr.

Ersättningen från kommunstyrelsen samt budgetramen ökar med 3,9 % (PKV) för år 2024. Detta innebär krav på effektivisering, då personalkostnaden ökar i en snabbare takt än intäkterna. År 2024 är underskottet inom de verksamheter som finansieras av kommunstyrelsen 0,4 mnkr vilket innebär att effektivisering av drygt en årsanställd måste ske om budgeten ska gå i balans. För att effektivisera behöver arbetsuppgifter tas bort eller/och olika resurser för att digitalisera mera tillföras.

### **Gator, vägar och grön miljö**

Budgeten ökas med 1,9 mnkr för att täcka pris- och löneökningar till 2024 samt med 1,5 mnkr för att täcka ökade kapitalkostnader. Gator, vägar och grön miljö står för en mycket stor del av nämndens skattefinansierade del och behöver därför hantera den största delen av anpassningskravet på 1,7 mnkr för 2024. För 2024 är det 1,0 mnkr som verksamheten måste effektivisera. Dessutom har man fått in 1,4 mnkr i elstöd 2023, något som inte väntas ske 2024. Prognosen för 2023 var i augustiuppföljningen ett underskott med 0,5 mnkr.

Anpassningsåtgärder krävs med nästan 3,0 mnkr till 2024 där en planerad åtgärd i nuläget är att minska antalet säsongsanställda. Ytterligare någon vakans bedöms kunna hanteras inom stab och planering. På personalsidan blir det därmed ca 900 tkr i minskade kostnader. Genom ökat samarbete med VA-verksamheten och nyttjandet av fordon så kommer gatuverksamheten kunna få vissa intäkter från VA, ca 400 tkr. Att ta betalt för schakttillstånd skulle kunna ge 200 tkr i ökade intäkter. Ytterligare runt 200 tkr kan tillkomma genom försäljning av flis till Marks energi, men beloppet är osäkert. Åtgärderna ovan kan ge runt 1,7 mnkr. Ytterligare åtgärder kommer att behövas.

Från 2024 kommer fordonsadministrationen att organisatoriskt ligga under gatuverksamheten. Netto är det en verksamhet som är självfinansierande, men det ökar intäkterna och kostnaderna med vardera ca 14 mnkr.

Gatuverksamheten får ökad budget med 100 tkr för att täcka merkostnader för vinterväghållningen kring det nya resecentrumet i Kinna. Det är ett ansvar som man haft även tidigare, men utformningen av resecentrumet med perronger, stolpar etc. gör att det tar längre tid att snöröja.

### **Lokalförsörjning**

Lokalförsörjningens hyresintäkter budgeteras till 194,6 mnkr år 2024. För att nå en budget i balans avseende lokalförsörjningens internfinansierade verksamheter har ett ospecificerat anpassningskrav budgeterats om 10,8 mnkr 2024, detta anpassningskrav är budgeterat som ökade intäkter i drifttabellen ovan. År 2023 hade lokalförsörjning ett budgeterat anpassningskrav om 12,8 mnkr i nämndplanen.

Internhyrorna är uppräknade med 3,9 procent 2024 i enlighet med kommunens anvisningar. Uppräkningen baseras på det prognostiserade kommunala prisindex per 2024 som också fullmäktiges budget är baserad på. Det kommunala prisindexet per 2025 medför i sin tur en uppräkning av det årets internhyror med 0,7 procent. Förväntad uppräkning av internhyror 2025 medför ett ytterligare större anpassningskrav för lokalförsörjning då merparten av verksamhetens kostnader förväntas öka i högre utsträckning än 0,7 procent år 2025.

I jämförelse med prognosen från delårsrapporten 2023 väntas kostnaderna för inhyrda lokaler öka med 4,5 procent till 2024, vilket motsvarar ökade kostnader om 2,2 mnkr. Samtidigt är de prognostiserade kostnaderna för inhyrda lokaler under 2023 7,1 procent högre än utfallet 2022, vilket motsvarar ökade kostnader om 3,2 mnkr under 2023 jämfört med 2022. Hyresökningarna för 2024 är ännu ej fastställda och förhandlingar är ännu ej avslutade.

De totala kostnaderna avseende energi (el och fjärrvärme) väntas minska något i jämförelse med budget 2023, där kostnader för el går ned något men där kostnader för fjärrvärme väntas öka under 2024 med 16 procent i jämförelse med 2023. Kostnader för energi har de senaste åren ökat drastiskt och i jämförelse med utfallet 2021 har de budgeterade kostnaderna 2024 ökat med 32,9 procent eller 6,8 mnkr.

I lokalförsörjnings budget för 2024 finns en reserv om 1,0 mnkr för att säkerställa evakuering och ersättningslokal för fortsatt verksamhet för förvaltningarna vid avbrott som beror på lokalproblem, t.ex. omfattande vattenskada.

Det planerade underhållet budgeteras till 195 kr/kvm/år för 2024. Detta för att inte ytterligare bygga upp den befintliga underhållsskulden. Det akuta underhållet budgeteras till 17 kr/kvm.

### **Kost- och städservice**

Kost- och städservice har budgeterats med nollresultat och räknas upp enligt förutsättningarna med PKV om 3,9 % för 2024. Omsättningen 2024 uppgår till totalt 154 mnkr vilket dock inte speglar bedömningen av det verkliga utfallet.

Kostverksamhetens största kostnadsposter är personal och livsmedel. Personalkostnaden uppgår till 54 mnkr. Budgetramen ställer krav på effektiviseringar som innebär minskade personaltimmar totalt sett och behöver ske i samarbete tillsammans med köpande förvaltningar. För att nå en bestående effekt med en budget i balans behöver dialogen innehålla minskad service i relation till färre antal kök i drift.

Livsmedelskostnaden budgeteras till 30,5 mnkr och är 7,5 mnkr högre än föregående års budget. Sedan våren 2022 har pris på livsmedel stigit med ca 30% och ökningen i budget motsvarar ca 25 %. Samtidigt ligger budget för förbrukningsartiklar och inventarier i nivå med föregående år.

Transportkostnaderna beräknas till 3 mnkr. En ny upphandling för transporter ska ske under 2024. Kostverksamheten arbetar inför upphandlingen med att se alternativ över ruttor, stopp och tider för leveranserna via extern part i kombination med att delvis omhänderta transporter i egen regi.

För städverksamheten inklusive poolen är den största kostnadsposten personalkostnader och uppgår till 45 mnkr. Det är ca 2 mnkr högre än föregående år på grund av främst löneökning, samt utökning i verksamheter inom både äldreomsorg och förskola och skola. Även för städverksamheten är förbrukningsartiklar i samma nivå som föregående års budget. Under 2024 kommer upphandling av städartiklar, papper och kem samt externa städtjänster för fönsterputs och höghöjdsstädning och dylikt att genomföras.

Kost- och städverksamheten har även en budget för digitaliseringsåtgärder och utbildningsinsatser om ca 0,5 mnkr. Därtill utförs även insatser i syfte att öka frisknärvaro och stärka kompetens inom yrkessvenska.

### **Vatten- och avloppsförsörjning**

Belopp i miljoner kronor (mnkr)	Budget 2023	Prognos 2023	Budget 2024	Budget 2025
---------------------------------	-------------	--------------	-------------	-------------

Intäkter	81,3	83,0	84,8	90,2
Personalkostnader	-18,0	-17,5	-18,4	-19,6
Övriga kostnader	-65,2	-66,9	-70,2	-73,1
Kapitalkostnader ÖFL	-8,9	-8,6	-10,3	-10,5
Nettokostnader	-10,8	-10,0	-14,1	-13,0
Resultatreglering	10,8	10	14,1	13,0
<b>Resultat efter reglering</b>	<b>0,0</b>	<b>0,0</b>	<b>0,0</b>	<b>0,0</b>

Ovan tabell visar VA-verksamhetens utveckling om taxan ökar med 5 procent till 2024 och med ytterligare 5 procent till 2025. Nämnden beslutade i februari 2023 om en taxehöjning med 5 procent vilket även var vad kommunfullmäktige beslutade om i juni 2023. Efter att kommunfullmäktige fattade beslut i juni om höjningen av internräntan till 2024 så behandlades taxehöjningen återigen på nämnden, den 14 september, men ärendet bordlades och en framställan till kommunstyrelsen gjordes där nämnden begär ett presidiummöte.

VA-verksamheten har ett kärvt läge där det är omöjligt att utifrån en taxehöjning på 5 procent klara dels de ökade kostnaderna från 2024 till följd av ökningen av internräntan, dels det stora behovet av investeringar. Antingen behövs en högre taxehöjning, tillskott av skattemedel eller en kombination av det. Tillskott av skattemedel är ingen ny idé utan det fanns med i kommunens budget senast för 2020, men behovet har dock inte uppstått förrän 2023. Genom att budgeten för 2023 var underfinansierad, budgeterat resultat är -10,8 mnkr, så har läget varit känt en längre tid, ända tillbaka till då budgetunderlaget för 2023 beslutades i juni 2022. En framställan gjordes då av nämnden till kommunstyrelsen angående behovet av skattetillskott.

I april 2023 var prognosen ett underskott med 7 mnkr och i augusti hade det ökat till 10 mnkr. Det ackumulerade överuttaget från tidigare år var vid ingången av 2023 endast 0,4 mnkr.

Investeringsbehovet är fortsatt stort och nuvarande plan fram till 2032 innebär runt 613 mnkr i investeringar totalt. Då ingår dock inte processförnyelsen för Skene reningsverk vilket troligen kommer att innebära ett ytterligare ökat investeringsbehov under 10-årsperioden.

### **Avfallshantering**

Belopp i miljoner kronor (mnkr)	Budget 2023	Prognos 2023	Budget 2024	Budget 2025
Intäkter	39,9	41,1	47,8	49,8
Personalkostnader	-5,5	-5,5	-5,7	-5,9
Övriga kostnader	-35,4	-35	-41,7	-43,4
Nettokostnader	-1,0	0,6	0,4	0,5
Resultatreglering	1,0	-0,6	-0,4	-0,5
<b>Resultat efter reglering</b>	<b>0,0</b>	<b>0,0</b>	<b>0,0</b>	<b>0,0</b>

Avfallstaxan höjs med 7,0 procent till 2024 vilket gör att verksamheten får ett överskott på 0,4 mnkr 2024. Vid ingången av 2023 hade avfallsverksamheten ett ackumulerat underskott på 1,6 mnkr som enligt prognosen för 2023 minskar till 1,0 mnkr. Detta är före ersättning från skattekollektivet för hantering av lakvattnet från deponin vid Skene skog. Tillsammans med den ersättningen och överskottet på 0,4 mnkr 2024 så finns förutsättningar att verksamheten vid utgången av 2024 har återställt det ackumulerade underskottet.

Fr o m 2024 kommer kommunen att ta över ansvaret för sexton återvinningsstationer. Dessa har tidigare drivits av FTI, Förpackningsinsamlingen. Ekonomiskt ska det vara ett nollsummespel eftersom kommunen kommer få ersättning från Naturvårdsverket för de extra kostnader som uppstår. Intäkterna till följd av detta övertagande beräknas till 4,8 mnkr 2024 och kostnaderna till lika mycket. Vissa osäkerheter finns, t ex kostnaden för kommunen för att ta över befintliga behållare. Även hur många hushåll i flerbostadshus, som kommer att ingå är något osäkert. I tabellen ovan är intäkter och kostnader medtaget för detta övertagande.

## **6.2 Investeringsbudget**

### **Investeringar gata och park**

Investering (mnkr)	Budget 2024	Budget 2025
Gator och parker	25,0	25,0

Gång- och cykelvägar	10,0	10,0
Exploateringsprojekt	5,0	5,0
Övrigt, fordon, maskiner etc	6,0	6,0
<b>Totala investeringar</b>	<b>46,0</b>	<b>46,0</b>

Kommunfullmäktige beslutade om en investeringsram på 46 mnkr för gator, parker och gång- och cykelvägar för varje år 2024-2027. Även utgifter för gator i samband med exploateringsprojekt ingår i ramen på 46 mnkr. Nämnden väljer att fördela ramen enligt tabellen ovan. I nuläget arbetar förvaltningen med att revidera listan på aktuella projekt. Osäkerheten är ganska stor fortfarande så till skillnad från tidigare års nämndplaner så presenteras därför inte den projektlistan i nämndplanen. I samband med uppföljningsrapporterna under 2024 så presenteras detaljer kring de olika projekten.

### Investeringar lokaler

Ram för lokaler 2024-2025 har genom fullmäktiges beslut utökats i jämförelse med budget 2023. 1,0 mnkr i utökning har skett avseende investeringsprojekt kopplat till tillgänglighetsanpassningar samt att enkelt åtgärda avhjälpna hinder. Under 2024 har investeringsramen också utökats avseende projekt kopplat till Rydals förskola, Tygrikeshallen, Örbyhallen, förråd vid Näs samt parkering vid Kinnaström.

I fullmäktiges investeringsplan återfinns även skol- och förskoleprojekt i Skene, Sätilla, Ubbhult samt Björketorp.

	Projektbudget	Budget 2024	Budget 2025
<b>Ram för lokaler</b>	<b>R</b>	<b>65,4</b>	<b>51,4</b>
- varav planerat underhåll		25,0	25,0
- varav försäkringsåtgärder		1,0	1,0
- varav energiinvesteringar		4,0	4,0
- varav enkelt avhjälpna hinder/tillgänglighet		1,0	1,0
- varav underhåll Rydals förskola		3,0	
- varav verksamhetsanpassningar Tygrikeshallen		4,0	
- varav reinvestering Örbyhallen		10,0	
- varav förrådet Näs		2,0	
- varav parkering Kinnaström			5,0
<b>Projekt med beslutad byggstart</b>			
Skolan i Skene, etapp 1 årskurs 7-9 + idrottshallar	332,7	332,7	
<b>Projekt med beslutad projektering</b>			
Utbyggnad skola och förskola Björketorp	60,0	25,0	
Ny förskola och skola Ubbhult	80,0	30,0	
Ny förskola Sätilla	50,0	30,0	20,0
<b>Summa</b>	<b>522,7</b>	<b>483,1</b>	<b>71,4</b>

*Behov enligt lokalförsörjningsplanen ej upptagna i investeringsplan*

Projekt utan beslutad förstudie som noterats utan investeringsbudget i Kommunfullmäktiges budget 2024/2027:

- Skeneskolan etapp 2
- Skeneskolan etapp 3
- Nybyggnad förskola Kinna
- Hyssnaskolan

- Renovering förskola Hyssna
- Utökning förskoleplatser Skene
- Framtidens kontorsarbete
- Lokaleffektivisering Kunskapens Hus
- Kinnahallen
- Loftsgårdens förskola
- Snickaregårdens förskola

Projekt utan beslutad förstudie med behov som finns upptagen i Lokalförsörjningsplanen 2024-2033 för år 2024, 2025 och 2026:

2024:

- Nytt LSS-boende - investering och byggnation MBAB
- Sprinklerinstallation vård- och omsorgsboenden - investering och byggnation MBAB 2025:
- Backagårdsbadet reinvestering
- Nytt vård- och omsorgsboende - förstudie framtagen, 32 platser Kinnaborg, investering och byggnation MBAB 2026:

byggnation MBAB 2026:

- Fritsla ny förskola
- Fritsla utökning och anpassning Solgårdens äldreboende - investering och byggnation MBAB

#### **Investeringar avgiftsfinansierade verksamheter**

VA-verksamheten	Projektbudget	Total budget 2024	Plan 2025
<b>Utbyggnad av nya anläggningar</b>			
Anslagsbundna KF-projekt	151,7	36,5	0
<b>Ombyggnad och förbättringar av befintliga anläggningar</b>			
Anslagsbundna KF-projekt	204,3	91,5	25,0
Årlig ram		25,0	25,0
<b>Överföringsledningar</b>			
Anslagsbundna KF-projekt	43,4	13,2	0
<b>Exploateringsinvesteringar</b>			
Årlig ram		5,0	5,0
<b>Summa</b>	<b>399,4</b>	<b>171,2</b>	<b>55,0</b>

VA har 2023 en total investeringsbudget på 166,8 mnkr varav 112,0 mnkr beräknas nyttjas. De ramfinansierade projekten prognosticeras att ge ett överskott som kan ombudgeteras till 2024 på 78,9 mnkr. (Syns ej i tabellen ovan.) Detaljer kring vilka projekt det handlar om redovisas i separat avsnitt. Exakt vilka belopp som ombudgeteras blir känt först i samband med årsbokslutet. Utifrån vad som nu är känt så kommer dock större delen av budgeten för överföringsledning Sätilla-Flohult-Dyrenäs att ombudgeteras, ca 13,2 mnkr. Björketorps avloppsreningsverk kommer också ombudgeteras med 14,6 mnkr.

Kommunfullmäktiges budget för 2024 innehåller investeringar på 62,3 mnkr för de anslagsbundna projekten. Ihop med preliminär ombudgetering på 78,9 mnkr, den årliga budgeten på 25 mnkr samt 5 mnkr för exploatering ger den totala budgeten på 171,2 mnkr för 2024. Det är inte samma sak som vilka utgifter som man kan räkna med hamnar på 2024. Flera projekt kommer att rulla budget till kommande år vilket gör att faktiska utgifter 2024 blir lägre.

Större förändringar i kommunfullmäktiges budget är att projekt Skene vattenverk nu har en ram på 100 mnkr, vilket är höjt från 58 mnkr. Övriga ändringar är att VA-ledningar Ubbhult-Hägnen har en höjd ram från 42,9 till 48,5 mnkr. VA-ledningar Almered har en höjd ram från 13,0 till 17,7 mnkr. Ledningsrenovering Öxabäck har en höjd ram från 15,7 till 18,0 mnkr. Renovering av Skene avloppsreningsverk har en sänkt ram från 39,5 till 34,0 mnkr. Det projektet är till större del avslutat under 2023.

Fr o m 2024 så har VA-verksamheten en årlig ej specificerad ram på 25 mnkr att använda till löpande reinvesteringar i t ex pumpar, maskiner, utrustning eller akuta lagningar i ledningsnätet. Den ramen är sänkt från 30 mnkr. Orsaken är att framtida planerad taxehöjning inte rymmer en större reinvesteringarbudget. Det finns också 5 mnkr i ram för exploateringsprojekten. Den är sänkt från 10 mnkr 2023, då den ramen normalt inte nyttjats helt tidigare år.

Avfallsverksamheten	Budget 2024	Budget 2025
Renovering betongplatta	0,5	
Solpaneler	1,0	
Ej specificerat, eller outnyttjat	2,5	4,0
Omlastningsstation ÅVC		
<b>Summa</b>	<b>4,0</b>	<b>4,0</b>

Avfallsverksamhetens investeringsram är 4,0 mnkr för 2024 respektive 2025. Det är samma nivå som 2023. I nuläget är det tre projekt som är aktuella under 2024: renovering betongplatta samt solpaneler. Detta summeras till 1,5 mnkr. Det finns en post på 2,5 mnkr 2024 som ännu inte är beslutad hur den ska användas. Ett förslag är ett staket med larm för del av området.

Utöver ovan projekt kommer en omlastningsstation att behöva byggas för att kunna hantera det nya avfallssystemet som ska vara i drift från 2027 där fastighetsnära insamling av förpackningar ska ingå. Omlastningsstationen kan komma att kosta mellan 13-18 mnkr, exakt nivå vet man först efter förstudie och projektering under 2024. Då projektet överstiger 10 mnkr behöver Ksau besluta om start av projektering samt godkänna budget. Investeringen ska täckas av ersättning till kommunen från producentorganisationerna.

## Vatten- och avloppsförsörjning

### DB Rapport investeringar VA 24-25

	Kf Budget	Ombudgetering	Budget 2024	Total budget 2024	Budget 2025
<b>Utbyggnad nya</b>					
				<b>anläggningar:</b>	
13538 - Utb VA Vännåkra 17 600	0	0	0	0	
13539 - Utb VA Stjärnhult	16 530	0	0	0	
13541 - Utb VA Bonared,	20 380	0	0	0	0
Hyssna					
13542 - Utb VA Ubbhult -	48 500	0	5 600	5 600	0
Häggen					
13545 - Utb VA Dyrenäs 14 500	10 745	0	10 745	0	
13546 - Utb VA Flohult 5 000	2 697	0	2 697	0	
13550 - Utb VA Almered 17 700	2 978	5 500	8 478	0	
13551 - Utb VA Hjorttorp 6 730	0	0	0	0	
13554 - Utb VA Kovra-	9 520	8 997	0	8 997	0
Ekhaga					
Delsumma utbyggnad nya	156 460	25 417	11 100	36 517	0 anläggningar
<b>Ombyggnader och</b>					
<b>förbättr. KF-projekt:</b>					
13535 - Ledn.renov	18 000	8 889	7 200	16 089	0
Öxabäck					
13548 - Förm VA-ledning,	8 100	500	0	500	0
Gästgivaregata					
13567 - VA-sanering	17 300	6 958	0	6 958	0
Kvarng. Skördeg.					

13568 - Oml vattenledning, Ramslätt- Fåg	39 000	5 000	0	5 000	0	
13576 - Omb LR Risängs	9 500	0	0	0	0	
VV						
13595 - Nybyggnad	15 100	14 644	0	14 644	0	
Björketorps ARV						
13597 - Renovering	34 000	0	24 000	24 000	0 bassänger Skene ARV	
13598 - Ny- och ombyggnad Skene VV	100 000	4 265	20 000	24 265	25 000	
Delsumma omb. o förbättr	241 000	40 256	51 200	91 456	25 000	
KF-proj						
<b>Ombyggnader och</b>				<b>förbättringar, ramproje</b>		
13515 - Ledningar	0	0	1 000	1 000	0	
Linrepavägen						
13519 - Ny brunn	0	0	0	1 000		
Öxnevala VV						
13520 - Oml VA	0	0	1 850	1 850	0	
Skogshällsvägen						
13521 - Ny utloppsledning	0	0	5 000	5 000	0	
Skene ARV						
13532 - Ledningar	0	0	0	0	5 000	
Velingstorpsv Kinna						
13537 - Barrsjön, asfalt	0	0	0	0	1 000 mm	
13544 - Ny brunn	0	0	1 250	1 250	0	
Ramslätt						
13547 - Brunnsrenovering	0	0	0	0	600	
Örby, Vännåkra						
13563 - Förm.	0	0	500	500	2 000 spillvattenledning Hyssna	
13573 - Ombyggnad	0	0	2 000	2 000	3 000	
reservoarer						
13574 - Ombyggnad	0	0	400	400	400	
pumpstationer						
13579 - Omb. Öxnevala	0	0	6 900	6 900	0	
VV						
13582 - Ny inloppspumpstn. Skene ARV	0	0	0	0	5 000	
13584 - Byte		0 0	0	0	3 000 vattenledning, Skene skog	
13585 - Byte		0 0	300	300	300	
kommunikationssystem						
13586 - VA-verk mask. o		0 0	900	900	900 elinstallatione	
13588 - Utbyte pumpar	0	0	300	300	300	
13590 - Säkrare	0	0	500	500	500 vattenförsörjning	
	<b>Kf Budget</b>	<b>Ombudgetering</b>	<b>Budget 2024</b>	<b>500</b>	<b>Total budget 2024</b>	<b>Budget 2025</b>
13591 - Förnyelse VAledningar	0	0	4 100	4 100	2 000	
Delsumma omb o förbättr ramproj.	0	0	25 000	25 000	25 000	
<b>Exploateringsinvesteringar</b>						
13510 - Anslutningsinvesteringar	0	0	2 000	2 000	2 000	
13511 - VA-inv i exploateringsområden	0	0	3 000	3 000	3 000	



Summa VA- investeringar	397 460	65 673	92 300	157 973	55 000
----------------------------	---------	--------	--------	---------	--------

## Överföringsledningar

### DB Rapport Investeringar ÖFL 2024-2025

	Kf Budget	Ombudgetering	Budget 2024	Total budget 2024	Budget 2025
Utbyggnad av					
	överföringsledningar				
13730 - Öfl Sättila-Flohult	19 735 Dyrenäs	13 243	0	13 243	0
13740 - Öfl Hajom	19 450 Hajomskryss	0	0	0	0
ink loknä					
13741 - Öfl Melltorp	23 620	0	0	0	0
Balltjärn Stjärnhu					
<b>Summa</b>	<b>62 805</b>	<b>13 243</b>	<b>0</b>	<b>13 243</b>	<b>0</b>
överföringsledningar					

## 7 Nämndens internkontroll

### 7.1 Riskanalys

Vid riskanalysen har sannolikhet och väsentlighet bedömts enligt riskmatrisen nedan och talen för sannolikhet och väsentlighet har multiplicerats. Nämnden beslutar om vilka risker som ska var med i internkontrollplanen, där ett riktmärke är att risker med riskvärde på 12 eller högre lyfts in i planen.

Riskmatris:

	Sannolikhet	Väsentlighet
5	Mycket sannolik	Mycket allvarlig
4	Sannolik	Allvarlig
3	Möjlig	Kännbar
2	Mindre sannolik	Lindrig
1	Osannolik	Försumbar

Nämnden har den 22 september 2023 i samverkan med förvaltningen på en workshop värderat riskerna i nämndens verksamheter. Det finns 20 identifierade risker som hanteras i internkontrollplanen för 2024.

### 7.2 Uppföljning av internkontrollen

Rapportering till nämnden ska ske i samband med delårsrapport och i samband med årsrapporten ska en uppföljning av internkontrollplanen göras. Nämnden ska därutöver få rapport under året när avvikelser identifieras.

### 7.3 Internkontrollplan

#### Nämndens övergripande risker

Huvudprocess	Risker	Sannolikhet	Väsentlighet	Riskvärde	Kontrollmoment	Uppföljning
Nämndsövergripande risker	Missnöjda kunder	Sannolik	Kännbar	12	Ledningens genomgång	Genomgång av kundnöjdhet
	IT säkerhetsrisker	Sannolik	Allvarlig	16	Avstämning av IT-risker	Genomgång av IT-säkerhet
	Bristande leveransförmåga kopplat till resurser	Mycket sannolik	Allvarlig	20	Budgetprocessen	Genomgång av budgetunderlag och budgetberedning

#### Ekonomi

Huvudprocess	Risker	Sannolikhet	Väsentlighet	Riskvärde	Kontrollmoment	Uppföljning
Redovisning	Chefer beslutsattesterar "egna" kostnader såsom resor, utbildning mm	Möjlig	Allvarlig	12	Inbyggt internkontrollmoment i systemet i och med dubbla attester.	Granskning av beslutsattest gällande chefers egna kostnader

#### Personal

Huvudprocess	Risker	Sannolikhet	Väsentlighet	Riskvärde	Kontrollmoment	Uppföljning
Kompetensförsörjning	Kompetensbrist	Mycket sannolik	Allvarlig	20	Ledningens genomgång	Genomgång av rekryteringar
Personalservice	Felaktig löneutbetalning	Möjlig	Allvarlig	12	Checklista "Att kontrollera inför lönekörning"	Kontroll av att rutin följs
					Kontroll av tidrapporter och anställningsavtal samt återrapportering till ansvarig chef	Att kontrollen av tidrapporter utförs följs upp i samband med uppföljning av mål

#### Administration

Huvudprocess	Risker	Sannolikhet	Väsentlighet	Riskvärde	Kontrollmoment	Uppföljning
Ledning och styrning	Styrdokument är okända, blir inaktuella och ger felaktig information	Sannolik	Kännbar	12	Rutin för genomgång av nämndens styrdokument	Årlig granskning av gällande styrdokument

## Vatten- och avloppsförskning

Huvudprocess	Risker	Sannolikhet	Väsentlighet	Riskvärde	Kontrollmoment	Uppföljning
Råvattenförskning	Aktuella tillstånd för vattenuttag (vattendomar) följs inte	Möjlig	Mycket allvarlig	15	Tillstånd med tillhörande villkor samt gränsvärden och kontrollprogram	Granskning av att det finns en rutin över hur uppföljning sker varje kvartal och att den följs.
	Risk att vattentäcker inte har tillräcklig kapacitet under torrår.	Sannolik	Mycket allvarlig	20	Rutin för alarmnivåer per vattentäckt och åtgärder.	Kontroll av att VA-verkens larm fungerar och att rutin för alarmnivåer är kända och följs.
Dricksvattenberedning	Risk för att dataintrång och sabotage som påverkar övervakningssystemet och dricksvattenleveransen.	Möjlig	Mycket allvarlig	15	Rutin att NIS-direktivet följs och incidentrapportering till myndighet sker.	Kontrollera att rutin är framtagen och följs
Hantering av kunder och service till kunder	Risk för felaktig information till kunder och entreprenörer.	Möjlig	Allvarlig	12	Granskning av information till kunder	Kontroll att rutinen Process VA-anslutningar och tillhörande information är uppdaterad och används
	Anslutningsavgift faktureras inte efter att förbindelsepunkt har meddelats	Möjlig	Allvarlig	12	Rutin för debitering av anslutningsavgifter	Kontroll av 10 genomförda anslutningar
Avledning av spillavlopp	Aktuella tillstånd på avloppsreningsverken följs inte	Möjlig	Mycket allvarlig	15	Gränsvärde och övriga villkor samt tillhörande kontrollprogram	Granskning av att det finns en rutin över hur uppföljning ska ske varje kvartal
Behandling av spillavlopp	En ökad tillrinning vid kraftig nederbörd och snösmältning	Sannolik	Kännbar	12	Kontrollera att framtagen Strategi för att minska tillskottsvatten tillämpas inom rörnätets verksamheten.	Intervju att enhetschef rörnät arbetar utifrån strategin för att minska tillskottsvatten och att uppföljning av åtgärder rapporteras in till miljönämnden årligen i samband med miljörapporteringen.

## Avfallsverksamhet

Huvudprocess	Risker	Sannolikhet	Väsentlighet	Riskvärde	Kontrollmoment	Uppföljning
Återvinning och sortering av avfall	Aktuella tillstånd för ÅVC följs inte	Möjlig	Mycket allvarlig	15	Tillstånd med tillhörande villkor samt gränsvärden och kontrollprogram	Granskning av att det finns en rutin över hur uppföljning ska ske varje kvartal
Behandling av avfall	Felsorterat avfall	Sannolik	Kännbar	12	Regler för sortering av avfall (renhållningsordning).	Kontroll att personal informerar kunder om att vikten att inte slänga i brännbartcontainern om annan container för materialåtervinning kan användas i istället.

## Trafik

Huvudprocess	Risker	Sannolikhet	Väsentlighet	Riskvärde	Kontrollmoment	Uppföljning
Väghållning	Olyckor på kommunala GCvägar och vägar med anledning av dålig sikt och framkomlighet	Möjlig	Allvarlig	12	Regler för utbredning av buskage. Okulärbesiktning.	Uppföljning av att besiktning skötts enligt plan samt att rutin avseende information följs

## Grön miljö

Huvudprocess	Risker	Sannolikhet	Väsentlighet	Riskvärde	Kontrollmoment	Uppföljning
Aktiviteter för barn	Fel och brister i lekutrustning leder till att barn och vuxna skadas	Sannolik	Allvarlig	16	Grundlig besiktning av besiktningsman, löpande besiktning av egen personal	Följs upp årligen genom intervju av enhetschef gata/park

## Lokalförskning

Huvudprocess	Risker	Sannolikhet	Väsentlighet	Riskvärde	Kontrollmoment	Uppföljning
Tillhandahålla lokaler och anläggningar	Brukarnas behov av lokaler kan inte tillgodoses med anledning av akuta skador	Möjlig	Mycket allvarlig	15	Vattenavstängning, kameror, rondering av Securitas, egen personal på plats, inbrotts- och brandlarm, regler från försäkringsbolag	Säkerställa att inbyggda kontrollmoment fungerar

## Måltidsförskning

Huvudprocess	Risker	Sannolikhet	Väsentlighet	Riskvärde	Kontrollmoment	Uppföljning
Planering av måltidsproduktion	Ökat matsvinn	Sannolik	Kännbar	12	Mätverktyg för matsvinn	Uppföljning via statistik

## 8 Organisation

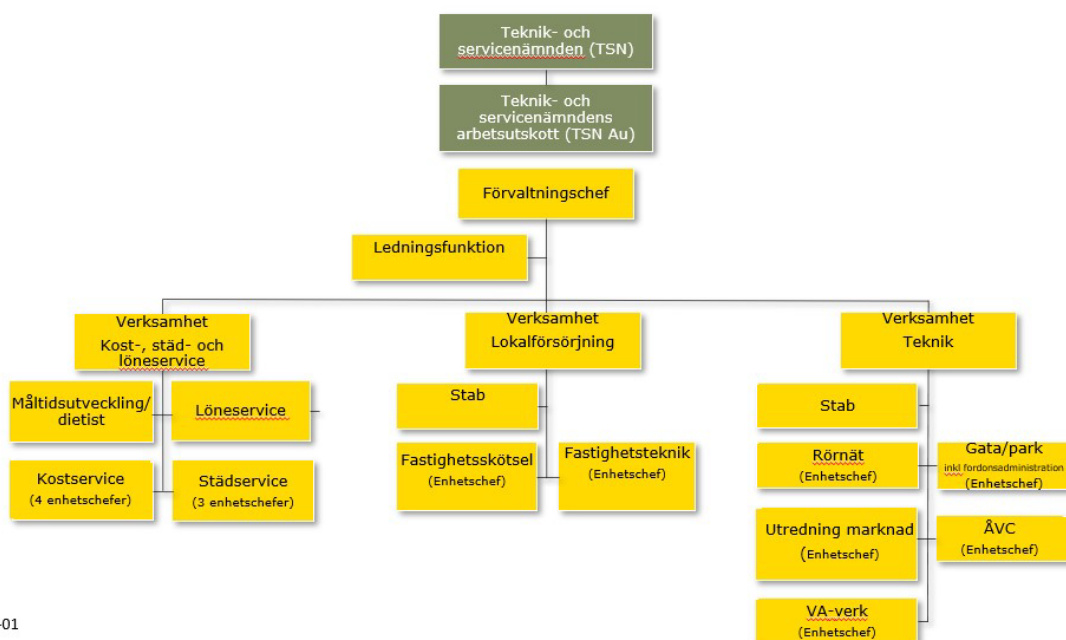
### 8.1 Politisk organisation

Nämnden består av elva ledamöter och lika många ersättare. Teknik- och servicenämndens arbetsutskott består av fem ledamöter och lika många ersättare. Arbetsutskottet bereder ärenden till teknik- och servicenämnden och har även delegation att fatta beslut i vissa ärenden. Ordförande och vice ordförande bildar teknik- och servicenämndens presidium där ärenden till arbetsutskott och nämnd bereds.

Teknik- och servicenämnden har också en styrgrupp bestående av fyra ledamöter som före varje arbetsutskott samlas och får löpande information och statusuppdateringar av nämndens investeringsprojekt. Styrgruppen kan vid vissa frågeställningar från förvaltningen besluta om fortsatt politisk behandling i arbetsutskott och nämnd.

### 8.2 Organisationsbild

## Mark Teknik- och servicenämnden/Teknik- och serviceförvaltningen 2024



Gäller från 2024-01-01

## 9 Personal

Arbetet med att utveckla och behålla medarbetare ska utgå från kommunens riktlinjer för personal- och kompetensförsörjning och är en viktig förutsättning för att nämndens verksamheter ska kunna åstadkomma resultat och uppnå mål.

Arbetet ska ske med uthållighet för att på bästa sätt attrahera, rekrytera, utveckla, behålla och avveckla medarbetare. I arbetet med att vara en attraktiv arbetsgivare utgör bl.a. gott medarbetar- och ledarskap, bra arbetsmiljö, personlig utveckling och löneutveckling viktiga parametrar för medarbetarnas engagemang och motivation.

Samverkan med fackliga organisationer ska vara god för att åstadkomma en tidig och fördjupad dialog. Arbetsplatsträffar utgör ett viktigt forum för att möjliggöra samverkan och delaktighet. Medarbetarsamtalen utgör en viktig grund för identifikation av utvecklingsbehov. Förvaltningen ska fortsätta arbetet med att vidmakthålla, bredda eller höja kompetensen hos medarbetare.

Implementering av värdegrunden med värdeorden omtänksamma, engagerade och utvecklande ska fortsätta i syfte att bidra till en mer öppen och tillitsfull organisation där vi arbetar tillsammans.

Arbetsmiljön är en viktig faktor för medarbetarnöjdhet och engagemang. Det systematiska arbetsmiljöarbetet (SAM) planeras årligen in med olika aktiviteter så som arbetsmiljö-/skyddsronder och olika teman på arbetsplatsträffar. Arbetet följs månatligen och årligen upp via förvaltningens samverkansgrupp och rapporteras till nämnden.

## 10 Följetal

Under denna rubrik visas nämndens följetal. Följetal är mått utan målvärden som gör det möjligt att följa verksamhetens utveckling.

### 10.1 Vatten- och avloppsförsörjning

Följetal	Utfall 2021	Utfall 2022	Prognos 2023
Producerat dricksvatten (tm3)	2 020	1 930	1 920
Debiterat dricksvatten (tm3)	1 301	1 255	1 244
Antalet anslutna invånare till det kommunala vattenledningsnätet (st)	23 400	23 750	23 750
Debiterad vattenförbrukning per person och dygn (liter)	152	145	144
Antal källaröversvämningar per tusental serviser (st)	1,6	1,3	1,2
Ranking VA-taxa - typhus A (Villa)	240	245	245
Ranking VA-taxa - typhus B (Flerbostadshus)	223	231	231
Antal nyanslutna fastigheter till det kommunala VAnätet (st)	127	82	46
Antal vattenläckor per tusental serviser (st)	0,8	0,9	1,2
Tillskottsvatten avloppsverk (%)			

Nya följetal för 2024 saknar värden

### 10.2 Avfallshantering

Följetal	Utfall 2021	Utfall 2022	Prognos 2023
Antal villaabonnemang (st)	10 182	10 253	10 300
Mängd hämtat hushållsavfall (ton)	5 896	6 114	5 531
Mängd insamlat mat- och restavfall (kärlavfall) (kg/person/år)	168	175	168
Mängden insamlade förpackningar och returpapper (kg)	2 097 000	1 850 000	1 910 000
Mängd insamlat elavfall (kg)	484 961	468 917	431 762
Lakvattenmängd (tm3)	48	43	70
Mängd insamlat hushållsavfall (kg/person/år)	436	427	409

### 10.3 Gator, vägar och parker

Följetal	Utfall 2021	Utfall 2022	Prognos 2023
Andel kommuninvånare som tycker att standarden på kommunens gator är bra (%)	31	29	29
Andel kommuninvånare som tycker att standarden på gång- och cykelvägarna är bra (%)	39	46	46
Asfaltsbelagda gator (tkvm)	1 329,5	1 329,5	1 329,5
Beläggingsunderhåll (belagd yta) (kvm)	58 371	43 500	59 000

Nedlagda medel Beläggningsunderhåll (tkr)	11 629	6 026	16 240
Vinterväghållning (kr/kvm)	5,2	4,1	2,8
Elförbrukning gatubelysning per år (MWh)	2 424	2 424	2 424
Antal belysningspunkter (st)	8 190	8 202	8 170
Polisregistrerade olyckor med personskada inom kommunens väghållningsområde (st)	10	13	17
Antal olyckor med dödlig utgång på kommunala gator, vägar och GCM-vägar (st)	0	0	0
Nedlagda medel parkverksamhet (kr/invånare)	158	129	208
Antal belysningspunkter som bytts ut till LED (st)			
Antal felanmälningar gällande infrastrukturen som sker via internetportal Mark.se			

Nya följetal för 2024 saknar värden.

## 10.4 Lokalförsörjning

Följetal	Utfall 2021	Utfall 2022	Prognos 2023
Bruksarea - Egna lokaler (kvm)	179 830	180 067	182 814
Bruksarea - Hyrda lokaler (kvm)	37 637	39 580	39 612
Internhyra - Egna lokaler (kr/kvm)	612	707	759
Internhyra - Hyrda lokaler (kr/kvm)	1 462	1 186	1 240
Kostnad skadegörelse per år (tkr)	547	734	1 050
Vattenförbrukning egna lokaler (m3)	68 138	53 375	64 125
Producerad solenergi (kWh)	519 305	839 851	932 655

## 10.5 Kost- och städservice

Följetal	Utfall 2021	Utfall 2022	Prognos 2023
Serverade viktade portioner (tusental st)	1 976	2 109	2 221
Livsmedelskostnad per viktad portion (kr/portion)	10,4	12,07	12,83
Personalkostnad per viktad portion (kr/portion)	25,41	24,7	25,91
Övriga kostnader per viktad portion (kr/portion)	7,57	7,18	7,64
Andel ekologiska livsmedel - Marks Kommun (%)	23	22	22
Andel etiska inköp per kilo inköpt livsmedel (%)	4	4	4,7
Andel kockar med gymnasiebehörighet (%)	83	83	83
Städkostnad (kr/kvm)	267	277	288
Totalt antal utförda städtimmar (st)	148 766	148 864	148 360
Totalt antal städoobjekt (st)	88	89	88
Andel certifierade städare (%)	50	50	77
Städkostnadsförändringen (kostnad per m2) i förhållande till förändringen på branschens städindex	-0,1	-0,8	-0,3

## 10.6 Verksamhetsservice

Följetal	Utfall 2021	Utfall 2022	Prognos 2023
Antal anställda per löneadministratör (st)	486	512	575
Antal skulder som uppstår vid lönekörning (st)	20,4	18,6	16,7
Antal loggade ärenden gällande felanmälan gator, vägar, belysning och VA (st)	2 085	1 700	1 700

Totalt antal personbilar och lätta lastbilar (st)	261	265	274
Totalt antal elhybridbilar (st)	130	154	182
Totalt antal elbilar (st)	5	6	10
Andel skador på kommunens totala bilpark (%)	30	54	55

## 10.7 Personalföljetal

### Personal - Antal anställda

Följetal	Utfall 2021	Utfall 2022	Utfall delår 2023
Antal tillsvidareanställda	344	351	358
Antal tidsbegränsade anställda	25	18	19
Genomsnittlig sysselsättningsgrad för tillsvidareanställda (%)	94,9	95,4	95,8

### Personal - Sjukfrånvaro

Följetal	Utfall 2021	Utfall 2022	Utfall delår 2023
Sjukfrånvaro alla anställda (%)	6,3%	6,9%	6,5%
Andel långtidssjukfrånvaro i procent av den totala sjukfrånvaron (%)	31,9%	32,8%	37,9%
Frisktal (max fem sjukdagar per individ och år) (%)	52%	43%	68%

### Personal - Timtid, mer- och fyllnadstid samt övertid

Följetal	Utfall 2021	Utfall 2022	Utfall delår 2023
Timtid i timmar	25 228	21 880	19 771
Fyllnadstid i timmar	1 400	1 390	1 688
Övertid i timmar	4 539	5 469	5 639

## 11 Nämndens lokalbehovsplan

Nämnder ska beskriva sina lokalbehov för de kommande åren, vilket gör det möjligt för kommunkoncernen att finna lämplig lösning, göra rimlig kostnadsbedömning samt tidsbedömning.

### 11.1 Nuläge

Nämndens uppdrag inom Lokalförsörjning är att tillhandahålla ändamålsenliga, säkra och kostnadseffektiva lokaler och kultur- och fritidsanläggningar till kommunens verksamhet. Kommunal verksamhet av långsiktig karaktär ska i första hand bedrivas i egna lokaler och kommunens dotterbolag ska tillfrågas i andra hand.

Lokalförsörjning tillhandahåller idag ca 212 000 kvm lokal för kommunal verksamhet varav ca 40 000 kvm av dessa bedrivs i förhyrda lokaler.

Lokalförsörjning har en samlad bild av kommunens lokalbehov under den kommande 10-årsperioden genom Lokalförsörjningsplanen. Denna plan ger kommunen ett beslutsunderlag att påbörja åtgärder i så god tid att rätt lokal, till rätt kostnad tillhandahålls vid rätt tidpunkt.

I nämndplanen beskriver nämnderna sitt lokalbehov utifrån verksamhetsperspektiv i respektive nämndplan. Lokalförsörjningens upptagna behov i nämndplanen är beskrivna utifrån fastighetens status och där beviljade medel inte finns i dagsläget.

### 11.2 Behov

Bedömda behov är beskrivna utifrån fastighetens status. I kombination med verksamheternas behov av anpassningar av lokaler kan åtgärder bli aktuella både tidigare och senare än nedan beskrivet.

Behovsbeskrivning	När	Kategori	Nämndens prioritering	Motivering
Solgårdskök Fritsla	2025	Storkök	Priogrupp 1	I stort behov av renovering. Utgör centralkök för samtliga behov i Fritsla. Åtgärdsplan efterfrågas i miljöenhetens tillsynsrapport då brister i lokalen för golv och väggar kvarstätt senaste åren. Hyrd via MBAB.

Örbyskolans kök	2024	Storkök	Priogrupp 1	Renoveringsbehov av kylrum och varumottagning.
Förrådsgatan 6, Näs industriområde	2024	Förråd, lagerlokaler m.m.	Priogrupp 1	Behov av renovering och utbyggnad. Material ligger utomhus p.g.a. invändig platsbrist vilket leder till skador och kapitalförföring. Stora brister i lokalerna vilket leder till dålig arbetsmiljö, miljö och ekonomisk hushållning generellt.
Loftsgårdens förskola, Horred	2024	Förskola	Priogrupp 1	Omfattande behov relaterat till byggnadens konstruktion och tekniska installationer, varför ett projekt behöver starta omgående. --Ägda lokaler - kommunens investering
Framtidens kontorsarbetsplats	2025-2026	Kommungemen-samma administrativa platser	Priogrupp 1	Fullföljande av beslut kring framtidens kontorsarbets-plats. -- Ägda lokaler - kommunens investering -- Hyrda lokaler - hyrestillägg för kommunen
Hyssna förskola	2025	Förskola	Priogrupp 1	Omfattande reinvesteringsbehov som är angeläget/akut 2025. --Ägda lokaler - kommunens investering
Omställning lokaler	2025-2029	*Solgårdens förskola *Campus RIG-boende (vid Kunskapens Hus) *Habyskolan *Parksolan	Priogrupp 1 för att undvika tomstäldhet och "förfall"	I och med att verksamheter lämnar lokaler behöver befintliga lokaler omställas. Detta kräver en utredning om möjligheterna att ha kvar fastigheterna för kommunal verksamhet eller inte. --Ägda lokaler - kommunens investering
Sprinkler-installation	2023-2025	Huvudsakligen vård- och omsorgsboenden, ägs av MBAB	Priogrupp 1	I enlighet med framtagen prioriteringsordning har SÄRF ställt krav på sprinklerinstallation. Detta gäller 11 fastigheter under perioden 2023-2025. --Hyrda lokaler - ökad hyreskostnad för kommunen, investering MBAB.

Behovsbeskrivning	När	Kategori	Nämndens prioritering	Motivering
Kinnaström grusparkering	2025	Parkering kommungemensamma administrativa platser	Priogrupp 2	Tillfälligt bygglov för parkering upphör efter 15 år. För fortsatt parkering krävs åtgärder för permanent bygglov, beräknat 5 mnkr. --Ägd mark kommunens investering
Kinnahallen	2025	Idrottshall	Priogrupp 2	Förstudie och projektering har påvisat ett stort underhållsbehov. Detta bedöms angeläget 2025. --Ägda lokaler - kommunens investering
Backagårdsbadet, Kinna	2025	Utebad	Priogrupp 2	Underhållsbehov för att säkra fortsatt drift. Detta bedöms angeläget 2025. --Ägda lokaler - kommunens investering
Förskola, Fritsla	2026	Förskola	Priogrupp 2	Investeringsbehov för att säkra ändamålsenlighet och kapacitet över tid för förskola Fritsla. Detta bedöms angeläget 2026. --Ägda lokaler - kommunens investering
Eriksdalsgatan 12, Skene	2027	Verksamhetslokaler buf och soc	Priogrupp 3	Underhållsbehov av framför allt källare, fasad, tak och fönster som bedöms angeläget 2027. --Ägda lokaler - kommunens investering



Kunskapens Hus, Skene	2028	Gymnasium, vuxenutbildning	Priogrupp 3	Underhållsbehov relaterat till byggnadens ålder som behöver påbörjas. Bedöms aktuellt 2028. --Ägda lokaler - kommunens investering
Kinnaborg, Kinna	2028	Socialförvaltningens verksamhet, vårdbyggnad	Priogrupp 3	Underhållsbehov relaterat till byggnadens ålder som behöver påbörjas. Bedöms aktuellt 2028. --Ägda lokaler - kommunens investering
Huvudbrandstation, Skene	2029	Brandstation	Priogrupp 3	Underhållsbehov av betonggolv. Bedöms aktuellt 2029. --Ägda lokaler - kommunens investering.
Kyla ishall, Fotskäl	2030	Idrottsändamål	Priogrupp 3	Underhållsbehov av kylan i ishallen för att säkra fortsatt drift. Detta bedöms aktuellt 2030. --Ägd kylanläggning kommunens investering
Konstgräsplan, Kunskapens Hus	2033	Konstgräsplan	Priogrupp 3	Nytt gräs anlades 2023 och reinvesteringsbehov bedöms aktuellt 2033. --Ägd anläggning - kommunens investering.
Sätlaskolan	2033	Skola	Priogrupp 3	Underhållsbehov relaterat till byggnadens ålder som behöver påbörjas. Bedöms aktuellt 2033.-- Ägda lokaler kommunens investering

## 12 Nämndens kompetensförsörjningsplan, behov och åtgärder

Här redovisas de mest kritiska behoven samt vilka åtgärder och aktiviteter som behövs för att säkerställa kompetensförsörjningen.

Nämndens mål är att vara en attraktiv arbetsgivare, behålla och utveckla kompetens samt ha en låg andel otrygga anställningar. Arbetskraften i Sverige räcker inte till i förhållande till de behov som finns och allt färre förväntas försörja allt fler på en arbetsmarknad där fler aktörer konkurrerar om samma individer. Våra medarbetare är därför kommunens viktigaste resurs och kompetensförsörjningen en av våra största utmaningar.

### VA, Avfall och gata/park

Verksamheten är bred med många olika specialistroller som det råder brist på så som VA-tekniker, ingenjörer och projektledare. Det gör verksamheten sårbar och skapar utmaningar vad gäller att attrahera och behålla kompetent personal då konkurrensen med den privata arbetsmarknaden är hög.

Sårbarheten ligger även i att det inom vissa områden bara finns en eller två specialister. Om någon slutar eller blir sjuk kan det leda till stopp i verksamhetskritiska projekt eller arbetsuppgifter. Verksamheten klarar inte att säkra upp dessa tjänster inom budgetram varför vi behöver arbeta mer med digitalt stöd, digitalt arkiv, bättre mappstruktur för att minska risken för att information går förlorad. Verksamheten behöver stöd från bland annat IT- och digitaliseringsenheten samt kansliheten i implementering av dessa åtgärder.

### Lokalförsörjning

Liksom för övriga tekniska branscher finns en utmaning i kompetensförsörjning avseende projektledare samt teknisk personal som fastighetsskötare och styr- och reglertekniker. Åtgärder kan vara att internutbilda personer men också ha en lönenivå som kan matcha omvärlden.

### Kost, städ och lön

Kost- och städverksamheten är den största verksamheten inom nämnden med drygt 200 medarbetare. Personalrörligheten ligger på ca 10 % och märks tydligast inom kostverksamheten där utbildade kockar är ett bristyrke. En återkommande åtgärd är att validera medarbetare med många år i yrket. I samarbete med AMC (arbetsmarknadscenter), via vuxenutbildningar som efterfrågar både lärlings- och praktikplatser, fångas talangerna upp och får stöd, kunskap och handledning på våra arbetsplatser. Kraven får anpassas till ett intresse för servicearbete och att det är meriterande om det finns någon form av erfarenhet inom kök eller städ så som tex erfarenhet av servering eller disk. Att klara svenska muntligt och skriftligt, körkortskrav och färdigheter för datorer/Ipads och system betraktas även som fördelar men är inte självklarheter.

Utbildningar sker förutom löpande utifrån lagkrav även för att inspirera, engagera och utveckla inom t ex hållbarhet och hälsa. Friskvårdssatsningar genomförs. De sistnämnda är av särskild vikt då arbetet är fysiskt krävande.

Inom löneservice har personalomsättningen varit hög samtidigt som det är svårt att rekrytera erfarna systemförvaltare och löneadministratörer med kunskap om kommunal verksamhet och dess system. Åtgärder är genomtänka rekryteringsprocesser, satsning på kompetensutveckling, löneanpassning till omvärldsnivå, fler digitala lösningar samt ett intensifierat tillsammansarbete inom gruppen och med HR.

### **13 Nämndens digitaliseringsplan**

Kommunstyrelsen har ett övergripande ansvar för att driva digitaliseringsarbetet på övergripande nivå och detta ska ske i dialog och samskapande med berörda förvaltningar och bolag. Nämnder ska beskriva sina digitaliseringsbehov för de kommande åren.

#### **13.1 Nuläge**

En övergripande digitaliseringsstrategi/plan saknas idag inom kommunen som helhet och inom nämnden. Satsningar på digitala lösningar ses som viktiga för att kunna möta invånarens och företagares krav på enkla och snabba tjänster liksom verksamhetens behov av effektivare arbetssätt. I avsaknad av övergripande strategi och framför allt prioritering av budgetmedel har utvecklingen gått sakta framåt. Pandemin resulterade i att digitala arbetssätt blev en naturligare del av vardagen än tidigare med möjlighet till exempelvis mer hybridarbete.

Nätverksuppkoppling är inte helt tillförlitligt inom alla kommunens fastigheter vilket skapar märkbara problem i b.l.a. Proceedos punchout lösningar liksom för digitala städverktyg. IT-driftsupport är begränsad. Ökat fokus behövs på informations säkerhet.

#### **De senaste åren har utveckling till nytta för invånare och företagare skett genom digitalisering av:**

- Ansökan trafikanordningsplaner och schakttillstånd i kommunala gator.
- Kundtjänstären VA/Avfall för att möjliggöra fler tjänster via hemsidan.

#### **De senaste åren har utveckling av interna processer och arbetssätt skett genom att:**

- Ipads införts till driftpersonal gata/park för digitala arbetsordrar samt tidsredovisning liksom tillgång till kartmaterial i fält.
- VA-verkens driftövervakningssystem för säkrare kommunikation och larm mellan anläggningarna har uppgraderats.
- Vågssystemet på ÅVC Skene skog för att möjliggöra kontroll av utgående avfallstransporter har uppgraderats.
- Inpasseringssystem på ÅVC har införts.
- Nytt projektledningsverktyg har införts.
- Kostdatasystem införts som omhändertar matsedelsplanering, recept och kalkyler med näringsvärdesberäkningar, beställningar mm. Systemet är integrerat med ekonomisystemet där samtliga beställningar automatiskt leder till en transaktion månadsvis till köpande förvaltningar.
- Ett digitalt system tar hand om egenkontrollen för säker mat och livsmedelshygien samt möjliggör elearning inom livsmedelshygien.
- Samtliga inköp/upphandling av livsmedel hanteras digitalt via systemverktyg som ger kvalitativ statistik och beslutsunderlag även inför nya upphandlingar.
- Implementering av digitalt städverktyg pågår där städaren har en digital städplan tillsammans med administrativa funktioner såsom kalkyler och städavtal, avvikelshantering, kvalitetskontroller och kundportal.
- Ett antal städrobotar har införts.
- Robotisering införts genom självgående gräsklippare på ett antal fotbollsplaner.
- Olika digitala lösningar kopplat till fastigheter har införts så som avläsning av mätare via QR-koder, digitala larm- och låssystem, digitalt ritningsarkiv.

Det finns fortfarande tidskrävande manuell pappershantering främst inom löneservice gällande blanketter och avtal samt inom lokalförsörjningen vad gäller internhyresavtal och felanmälan.

### **13.2 Önskat läge på medellång sikt (4-5 år)**

Ett önskat läge på 4-5 års sikt är att det finns en digitaliseringsstrategi, prioriterade och resurssatta satsningar som börjat skapa märkbar skillnad för invånare, företagare och medarbetare. Arbetet sker effektivare och säkrare med olika e-tjänster på hemsidan, beslutsstödsystem, process- och projektverktyg, ökad GIS-användning, e-arkiv och digital signering. Nedan följer mer konkreta exempel på önskat läge per verksamhet.

#### **VA, avfall och gata/park**

- Digitaliserade akter och filer.
- Automatiserade processer för fakturering.
- E-tjänster för olika beställningar.
- Digitalt underhållssystem som tar fram arbetsorders löpande.
- Digitala vattenmätare.

#### **Lokalförsörjning**

- Digital kontraktshantering, ansökningar etc.
- Digitalt system för felanmälan och kvalitetssäkring av fastighetsskötsel och drift
- Säkra och tydliga gemensamma lagringsytor och fildelningsytor för kommuninterna arbetsgrupper.
- Ökad robotisering för att minska tid för grönyteskötsel.

#### **Kost, städ och lön**

- Utvecklat IoT (Internet of things), och sensorteknik i lokaler som ger fakta kring tex antal passager på toaletter, förbrukningstakten på tvål, när avfalls- och källsorteringskärl är för en effektivare städservice.
- Kostverksamheten har utökat funktionaliteten i redan etablerade system exempelvis med verktyg för beräkning av matsvinn och utbildningsbehov.
- E-signering av anställningsavtal.
- Digital tidsregistrering.

### **13.3 Plan för 2024 och 2025**

#### **VA, avfall och gata/park**

- VA undersöker lösningar samt kostnad för att implementera digitala vattenmätare vilka ger fördelar inom bland annat administration, ekonomi, styrning och ökad service mot kund.
- VA arbetar löpande inom verksamhetens ekonomiska ram med att byta ut äldre digitala system mot nyare för att öka redundans, säkerhet och effektivitet.
- Avfallsverksamheten undersöker möjligheten att inom verksamhetens budgetram skapa en app för tömning av kärl. Information kan då gå ut direkt till kund vilket skulle minska administration och även öka kommunikationsförmågan direkt med kunderna.

#### **Lokalförsörjning**

- Införande av digitalt felanmälsystem är högt prioriterat. Inventering av kommunens befintliga system där felanmälsfunktioner finns pågår. Kostnad och finansiering är oklar.
- I nästa steg bör kvalitetssäkring av drift och skötsel digitaliseras. Personellt ses detta inte som någon besparing, det är tveksamt att det minskar arbetsbördan men det bedöms ge en ökad struktur. Kostnad behöver utredas. Det finns inget givet sätt att finansiera ytterligare IT-kostnader för lokalförsörjningen som är en internfinansierad tjänst.

#### **Kost, städ och lön**

- Städsystemet beräknas färdigställt under 2024 och ökar möjligheten att förutse verksamhetens städbehov och följa upp utförd städning. Inköp av Ipad och mobiltelefoner för ytterligare ca 20 medarbetare krävs för fortsatt implementering och för att möjliggöra digitalt arbete för samtliga medarbetare i städverksamheten. Kostnaden beräknas till ca 100 000 kr och finansieras inom befintlig budget

- Kostverksamheten planerar nyttja ny funktionalitet i befintligt kostdatasystem för mätning av matsvinn. Mätningen synliggör och ökar kunskapen om hur matsvinnet behöver minska. Eventuell kostnad innebär utbildningsbehov inom verksamhetens budget. Effekten är att minska matsvinnet, dess klimatpåverkan och bidrar därmed till minskade kostnader för livsmedelsinköp.

Vad gäller löneservice finns ingen möjlighet att finansiera digital utveckling inom befintlig budget varmed inga åtgärder kan planeras. Nedan följer en identifierad behovslista som ur ett effektiviseringsperspektiv hade varit önskvärd att genomföra de närmaste två åren. Kostnadsberäkningar och prioriteringar behövs i samarbete med HR samt IT- och digitaliseringsenheten.

Digitala lösningar för:

- Anställningsavtal, sekretessförbindelse, ansvarsförbindelse samt informationsgivning kopplat till anställningsavtalet
- Registrering av anställning i Personec med avtal som underlag
- Tidsrapporter
- Reseräkning för utrikes resor
- Hantering av underlag för avdrag av trängselskatt (förmånsbilar)
- Ansökan och hantering av studiebidrag
- Utlägg ledsagare (mat, bio)
- Utlägg vid alkoholinspektion (mat)
- Underlag för ersättning av korta uppdrag och gode män
- Protokollsunderlag för invalda förtroendevalda (sparas som underlag)
- Blankett om förlorad arbetsinkomst (skrivs på av arbetsgivare)
- Ersättningsunderlag och Reseräkning förtroendevalda
- Behörighet till personalsystemet
- Ledighetsansökan
- Begäran om avgång
- Löneväxling pension
- Ansökan om busskort, förmånsbil
- Arkivering av berörda handlingar
- Scheman och schemaändringar
- Registeruppgift (ändring av kodsträng)
- Arbetsgivarintyg
- Återbetalning av skulder (fakturor)
- Påminnelse om attest till chefer