

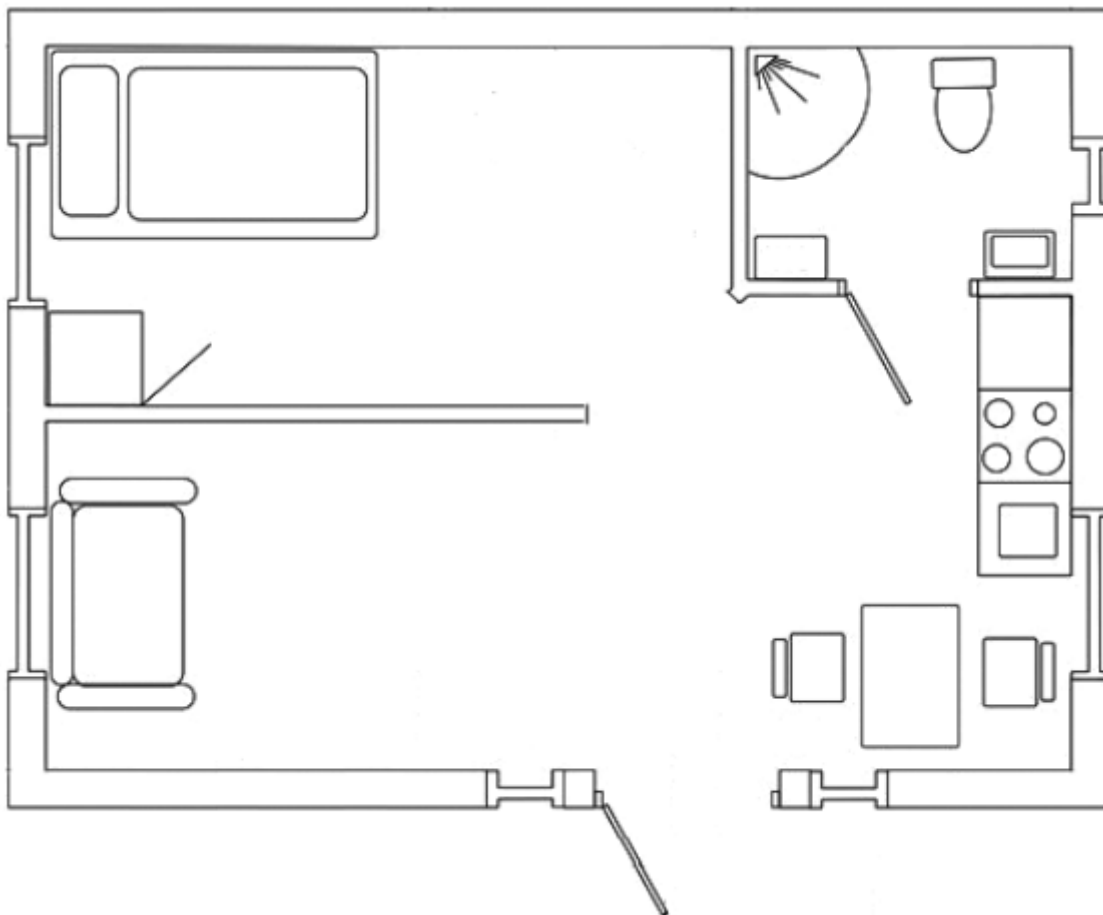


## Information gällande kommunal VA-anslutning för attefallshus

Vill du koppla in kommunalt vatten och avlopp (VA) i ditt attefallshus, komplementbostad eller till ett ytterligare bostadshus? Vid inkoppling av kommunalt VA i attefallshus tillkommer en avgift enligt kommunens VA-taxa. Avgiften utgörs av tillkommande lägenhets/bostadsenhetsavgift samt i vissa fall avgifter för tillkommande servisledningar.

Innan du kopplar in kommunalt VA i ditt attefallshus skall du informera VA-enheten. Kontakta VA-enheten så att du får reda på vilken tillkommande avgift som din fastighet får betala för anslutning av kommunalt VA. Attefallshus skall anmälas till Marks kommuns Plan- och byggnadsnämnd.

I denna informationsbroschyr kan du läsa om olika alternativ för hur inkopplingen av VA kan ske. Om du har frågor är du välkommen att höra av dig till oss på VA-enheten. Du når oss på e-post [va@mark.se](mailto:va@mark.se) eller på telefon 0320-217000.



### Alternativ 1

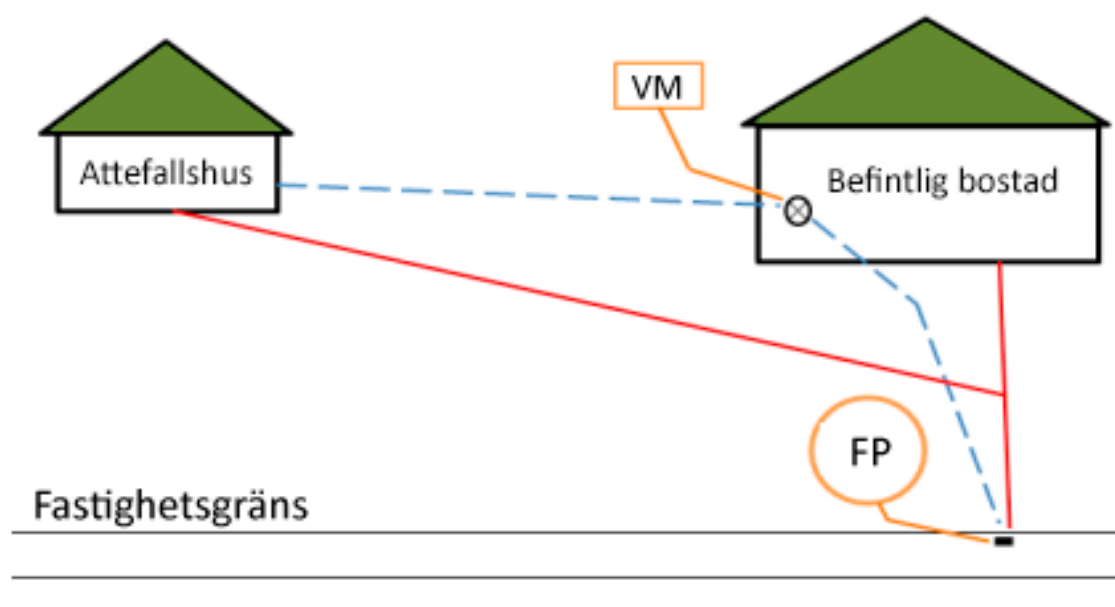
Anslut dricksvattenledningen för attefallshus efter befintlig vattenmätare.

Anslutningskostnad blir en tillkommande lägenhets/bostadsenhetsavgift.

Vill man mäta vattenförbrukning för attefallshuset, då rekommenderar VA-enheten att man själv köper en vattenmätare från en VVS-firma/byggvaruhus och installera i attefallshuset. VA-enheten ställer endast som krav att huvudvattenmätare är installerad i första byggnaden.

Spillvatten från attefallshuset ansluts till befintlig spillvattenledning.

VA-enheten behöver vanligtvis inte besiktiga installationen. Ibland utför vi stickkontroller.



Röd linje = Spillvattenledning.

Blå streckad linje = Vattenledning.

Dagvatten ansluts till dagvattenledningen om det finns utbyggt.

VM = Vattenmätare.

FP = Förbindelsepunkt vid tomtgräns där ägaren kopplar på sina VA-ledningar till kommunens VA-ledningar. Kommunen ansvarar för ledningarna utanför tomten fram till förbindelsepunkt.

## Alternativ 2

Anslut dricksvattenledningen för attefallshuset innan befintlig vattenmätare.

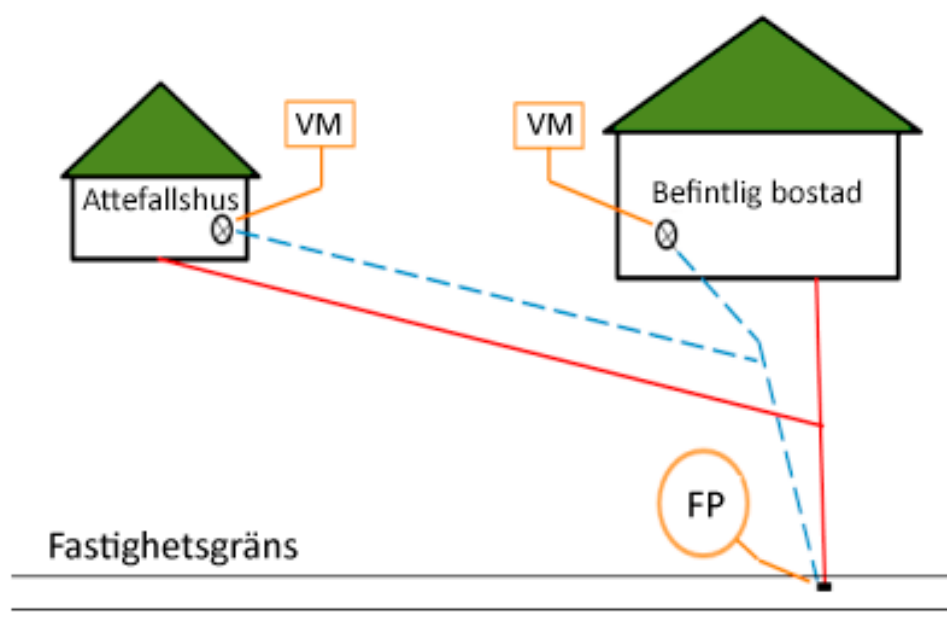
Anslutningskostnad blir en tillkommande lägenhets/bostadsenhetsavgift.

Fastigheten har två vattenmätare. Mätställe utöver ett per fastighet skall erläggas en årlig brukningsavgift motsvarande en halv fast avgift.

Fastighetsägaren ska montera en vattenmätarkonsol med kontrollerbart återströmningsskydd enligt Marks kommuns föreskrifter. Därefter hör man av sig till VA-enheten för att få vattenmätaren installerad.

Spillvatten från attefallshuset ansluts till befintlig spillvattenledning.

VA-enheten behöver vanligtvis inte besiktiga installationen. Ibland utför vi stickkontroller.



Röd linje = Spillvattenledning.

Blå streckad linje = Vattenledning.

Dagvatten ansluts till dagvattenledningen om det finns utbyggt.

VM = Vattenmätare.

FP = Förbindelsepunkt vid tomtgräns där ägaren kopplar på sina VA-ledningar till kommunens VA-ledningar. Kommunen ansvarar för ledningarna utanför tomten fram till förbindelsepunkt.

### Alternativ 3

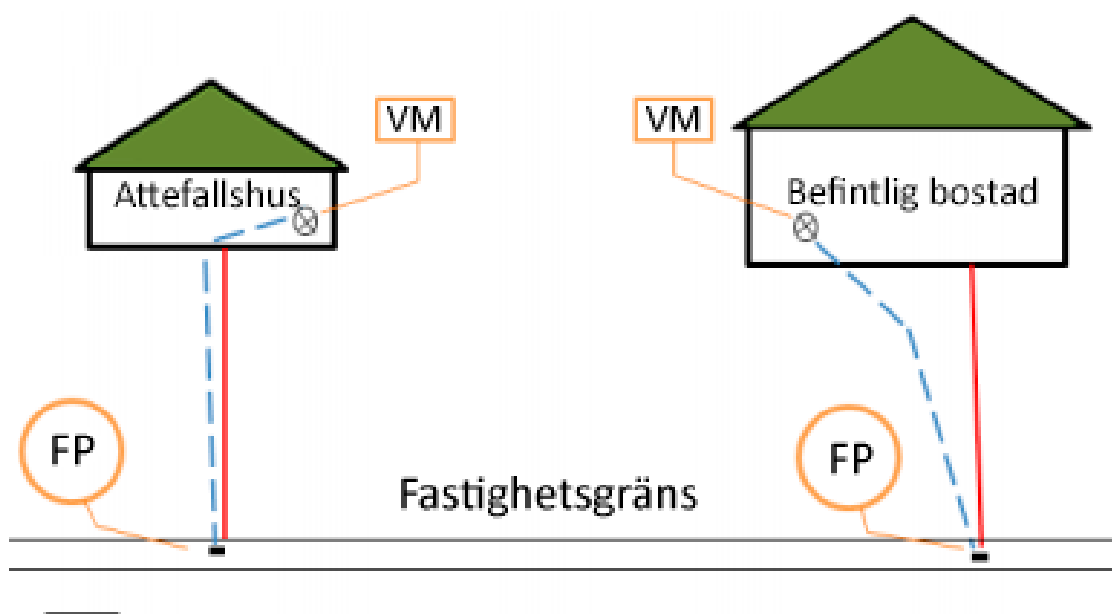
Dricksvattenledningen och spillvattenledningen för attefallshuset ansluts med ytterligare förbindelsepunkter (FP).

Anslutningskostnad blir full anläggningsavgift enligt gällande VA-taxa.

Fastigheten har två vattenmätare. Mätställe utöver ett per fastighet skall erläggas en årlig brukningsavgift motsvarande en halv fast avgift.

Fastighetsägaren ska sedan montera en vattenmätarkonsol med kontrollerbart återströmningsskydd enligt Marks kommuns föreskrifter. Därefter hör man av sig till VA-enheten för att få vattenmätaren installerad.

Innan schakten i förbindelsepunkt fylls igen ska VA-enheten alltid kontaktas för besiktning av anslutningen.



Röd linje = Spillvattenledning.

Blå streckad linje = Vattenledning.

Dagvatten ansluts till dagvattenledningen om det finns utbyggt.

VM = Vattenmätare.

FP = Förbindelsepunkt vid tomtgräns där ägaren kopplar på sina VA-ledningar till kommunens VA-ledningar. Kommunen ansvarar för ledningarna utanför tomten fram till förbindelsepunkt.