



Mark

# Risk- och sårbarhetsanalys

---

2015-2018

Marks kommun

<b>Dokumenttyp</b> Plan	<b>Fastställt av</b> Kommunfullmäktige	<b>Beslutsdatum</b> 2015-09-24	<b>Giltig till</b> Ska revideras varje mandatperiod
<b>Dokumentansvarig</b> Säkerhetsamordnare	<b>Gäller för</b> Marks kommun	<b>Granskad/ reviderad</b>	<b>Diariennr.</b> 2015-363 168

**Fastställt av:**

Kommunfullmäktige

**Datum:**

2015-09-24

**För revidering ansvarar:**

Kommunstyrelsen

**För eventuell uppföljning ansvarar:**

Kommunstyrelsen

**Dokumentet gäller för:**

Marks kommun

## **Sammanfattning**

Kommunen är enligt lag ålagd att under varje mandatperiod ta fram en risk- och sårbarhetsanalys. Analysen ska ligga till grund för kommunens fortsatta arbete med att förebygga, planera för och hantera kriser. I analysen har fokus legat på kommunens egna verksamheter och de åtaganden som är obligatoriska för en kommun att bedriva. Representanter från kommunens samtliga förvaltningar och bolag har deltagit i arbetet.

Analysmodellen som använts under arbetet med risk- och sårbarhetsanalysen bygger på ett arbete som ursprungligen utvecklats av Totalförsvarets forskningsinstitut. Modellen kallas för FORSA-modellen. Modellen bygger på sex arbetsblock varav de fem första redovisas i denna analys.

1. Verksamhetsbeskrivning
2. Önskade händelser
3. Händelseanalys
4. Åtgärder
5. Arbetsredogörelse
6. Att gå vidare i den egna verksamheten

I varje block specificeras vilka moment som ska arbetas igenom och hur resultatet ska presenteras. Varje block bygger på det block som ligger före i kedjan, vilket leder till ett detaljerat underlag som kan användas för att ta fram åtgärder som gör verksamheten mer robust samt stärker krishanterings- och krisberedskapsförmågan.

Arbetet med analysen har skett i två steg. Första steget innebar att kommunens förvaltningar och kommunala bolagen analyserade sina respektive verksamheter. I steg två antogs ett mer övergripande perspektiv av en arbetsgrupp bestående av representanter från kommunens förvaltningar och bolag.

Utifrån de risker och sårbarheter som identifieras kommer kommunen ta fram en handlingsplan som konkretiserar hur och var åtgärder bör vidtas.

## Innehållsförteckning

Sammanfattning.....	3
Begrepp och förkortningar .....	5
Inledning.....	7
Övergripande beskrivning av kommunen .....	7
Politisk ledning och förvaltningsorganisation.....	8
Samhällsservice.....	9
Farlig verksamhet.....	9
Arbetsprocess och metod.....	10
Avgränsningar .....	11
Förvaltnings- och bolagsnivå .....	11
Övergripande nivå .....	12
Sekretess .....	12
Samhällsviktig verksamhet .....	13
Kritiska beroenden.....	16
Risker, sårbarheter och brister .....	18
Kommunens samlade förmåga .....	21
Åtgärder.....	23
Bilagor .....	24
Excel-dokument.....	24
Kommunens förmåga att hantera oönskade händelser.....	<b>Fel! Bokmärket är inte definierat.</b>
Kommunens brister.....	<b>Fel! Bokmärket är inte definierat.</b>
Referenser.....	27

## Begrepp och förkortningar

<b>Extraordinär händelse</b>	Avser en sådan händelse som avviker från det normala, innebär en allvarlig störning i viktiga samhällsfunktioner och kräver skyndsamma insatser av en kommun eller ett landsting
<b>FOI</b>	Totalförsvarets forskningsinstitut
<b>FORSA</b>	FOI:s RSA-modell
<b>Geografiskt område</b>	Området inom en kommuns gränser.
<b>Geografiskt områdesansvar</b>	Innebär att man inom ditt geografiska område ska se till att samverkan och samordning sker för att uppnå en samlad krishanteringsförmåga och ett effektivt utnyttjande av samhällets resurser vid en kris.
<b>Krisberedskap</b>	Avses förmågan att förebygga, motstå och hantera oönskade händelser genom utbildning och övning samt genom den organisation och de strukturer som skapas före, under och efter en oönskad händelse.
<b>Krisledningsnämnd</b>	En nämnd som kan ta över andra nämnders beslutanderätt vid en extraordinär händelse
<b>Krisledningsstab</b>	Är en tjänstemannastab som svarar för den strategiska ledningen vid en extraordinär händelse.
<b>Kritiskt beroende</b>	Ett beroende som är avgörande för att samhällsviktiga verksamheter ska kunna fungera. Dessa beroenden karakteriseras av att bortfall eller störningar relativt omgående leder till nedsatt funktion och som kan få till följd att en extraordinär händelse inträffar.
<b>LEH</b>	Lag (2006:544) om kommuners och landstings åtgärder inför och vid en extraordinär händelse i fredstid
<b>LSO</b>	Lag (2003:778) om skydd mot olyckor
<b>LSS-boenden</b>	Boende för personer med vissa funktionshinder, som behöver stöd och service för att klara vardagen.

<b>MSB</b>	Myndigheten för samhällsskydd och beredskap
<b>OSL</b>	Lag (2009:400) om offentlighet- och sekretess
<b>Osäkerhetsbedömning</b>	Visar hur säker man är på sina bedömningar av sannolikhet och konsekvens
<b>Oönskad händelse</b>	En oönskad händelse kan få negativa konsekvenser för sådant som är skyddsvärt, dvs. människa, miljö och egendom.
<b>Prioriterat åtagande</b>	Något som verksamheten måste klara av för att undvika oacceptabla konsekvenser (enligt FORSA-modellen).
<b>RSA</b>	Risk- och sårbarhetsanalys
<b>Samhällsfunktion</b>	Samlingsbegrepp för de verksamheter som upprätthåller en viss funktionalitet. Varje sådan funktion upprätthålls av en eller flera samhällsviktiga verksamheter
<b>Samhällssektor</b>	Olika områden inom vilka viktiga samhällsfunktioner finns.
<b>Samhällsviktig verksamhet</b>	Med samhällsviktig verksamhet <sup>1</sup> avses en sådan verksamhet som uppfyller en av följande villkor: <ul style="list-style-type: none"> <li>• Ett bortfall av eller en svår störning i verksamheten kan ensamt eller tillsammans med motsvarande händelser i andra verksamheter på kort tid leda till att en allvarlig kris inträffar i samhället.</li> <li>• Verksamheten är nödvändig eller mycket väsentlig för att en redan inträffad kris i samhället ska kunna hanteras så att skadeverkningarna blir så små som möjligt.</li> </ul>
<b>Samverkan</b>	Kan definieras som interaktionen mellan två eller flera aktörer som vill samordna sina verksamheter
<b>SÄRF</b>	Södra Älvsborgs räddningstjänstförbund
<b>VMA</b>	Viktigt meddelande till allmänheten är en varning till allmänheten vid till exempel gasutsläpp, stor brand eller annan allvarlig olycka.

<sup>1</sup>MSB:s föreskrifter för kommuners (MSBFS 2015:5) redovisning av risk- och sårbarhetsanalyser

## Inledning

I 2 kap. 1§ (LEH 2006:544) anges att kommuner ska analysera vilka extraordinära händelser<sup>2</sup> i fredstid som kan inträffa i kommunen och hur dessa händelser påverkar den egna verksamheten. Resultatet av arbetet ska värderas och sammanställas i en risk- och sårbarhetsanalys (RSA). Målet för en RSA är att den ska:

- Ge underlag för planering och genomförandet av åtgärder för att öka förmågan att kontinuerligt bedriva samhällsviktig verksamhet
- Ge beslutsstöd för beslutsfattare och verksamhetsansvariga
- Ge underlag för information om samhällets risker och sårbarheter till allmänheten samt
- Bidra till att ge en bild över de risker och sårbarheter som finns i samhället i stort som kan påverka kommunens verksamhet och samhällsviktig verksamhet inom kommunens geografiska område.

RSA syftar till att identifiera risker och sårbarheter i Sveriges kommuner. De kommunspecifika analyserna ska antas av kommunfullmäktige och skickas därefter till Länsstyrelsen i Västra Götaland mandatperiodens första år för sammanställning till en länsövergripande analys. Myndigheten för samhällsskydd och beredskap (MSB) sammanställer därefter alla regionala analyser till en nationell analys. Vissa myndigheter gör även sektorsövergripande risk- och sårbarhetsanalyser för sitt ansvarsområde enligt förordning (2006:942) om krisberedskap och höjd beredskap.

Vid sidan om kommunens eget ansvar att följa upp och utvärdera den egna förmågan är det Länsstyrelsen som följer upp kommunens arbete med uppgifterna enligt lag mandatperiodens andra, tredje och fjärde år. Länsstyrelsen gör en bedömning av kommunens arbete och återkopplar till kommunen. Länsstyrelsen ska även rapportera vilka beredskapsförbindelser kommunerna har vidtagit till MSB. Detta ställer höga krav på en tydlig process för systematiskt krisberedskapsarbete.

## Övergripande beskrivning av kommunen

Marks kommun ligger i södra delen av Västergötland och är en del av Västra Götalands län. Kommunen bildades 1 januari 1971 genom sammanläggningen av köpingarna Kinna och Skene samt landskommunerna Örby, Fritsla, Svansjö, Sätilla, Horred och Västra Mark. Som kommunnamn togs det gamla häradsnamnet Mark.

Marks grannkommuner är Bollebygd, Borås, Svenljunga, Falkenberg, Varberg, Kungsbacka, Mölndal och Härryda.

Kommunens markareal på 1013km<sup>2</sup> gör att den intar 116:e plats av totalt 290 kommuner i Sverige. Befolkningsmässigt ligger kommunen på 73:e plats med 33 844 invånare (2014, SCB).

Marks kommun är en vattenrik kommun med många vattendrag och sjöar. Arealen av vatten är 84 km<sup>2</sup> av kommunens sammanlagda 1013 km<sup>2</sup> markareal. Vattendrag som Viskan, Häggån, Ljungaön, Storån, Surtan och Torestorpsån leder vatten genom kommunen och dess sjöar som Lyngern, Tolken, Västra och Östra Öresjön. Marks

---

<sup>2</sup>Avser en sådan händelse som avviker från det normala, innebär en allvarlig störning i viktiga samhällsfunktioner och kräver skyndsamma insatser av en kommun eller ett landsting (SFS 2006:544)

kommun använder enbart grundvattentäkter till dricksvatten och flertalet av dessa är lokaliserade vid eller i närheten av större vattendrag.

Genom kommunen går två större statliga vägar, RV 41 och LV 156 där RV 41 är rekommenderad för trafik med farligt gods. Järnvägen *Viskadalsbanan* som knyter samman Varberg och Borås är utpekad som riksintresse för kommunikationer enligt miljöbalken 3 kap 8 § och är av nationellt intresse för omledning av gods.

Marks kommun ingår även i flera förbundssamarbeten, Södra Älvsborgs räddningstjänstförbund (SÄRF), Sjuhärads kommunalförbund samt Sjuhärads samordningsförbund.

Kommunen är underställd Länsstyrelsen i Västra Götaland förutom vid frågor gällande kärnteknisk olycka där kommunen är underställd Länsstyrelsen i Hallands län.

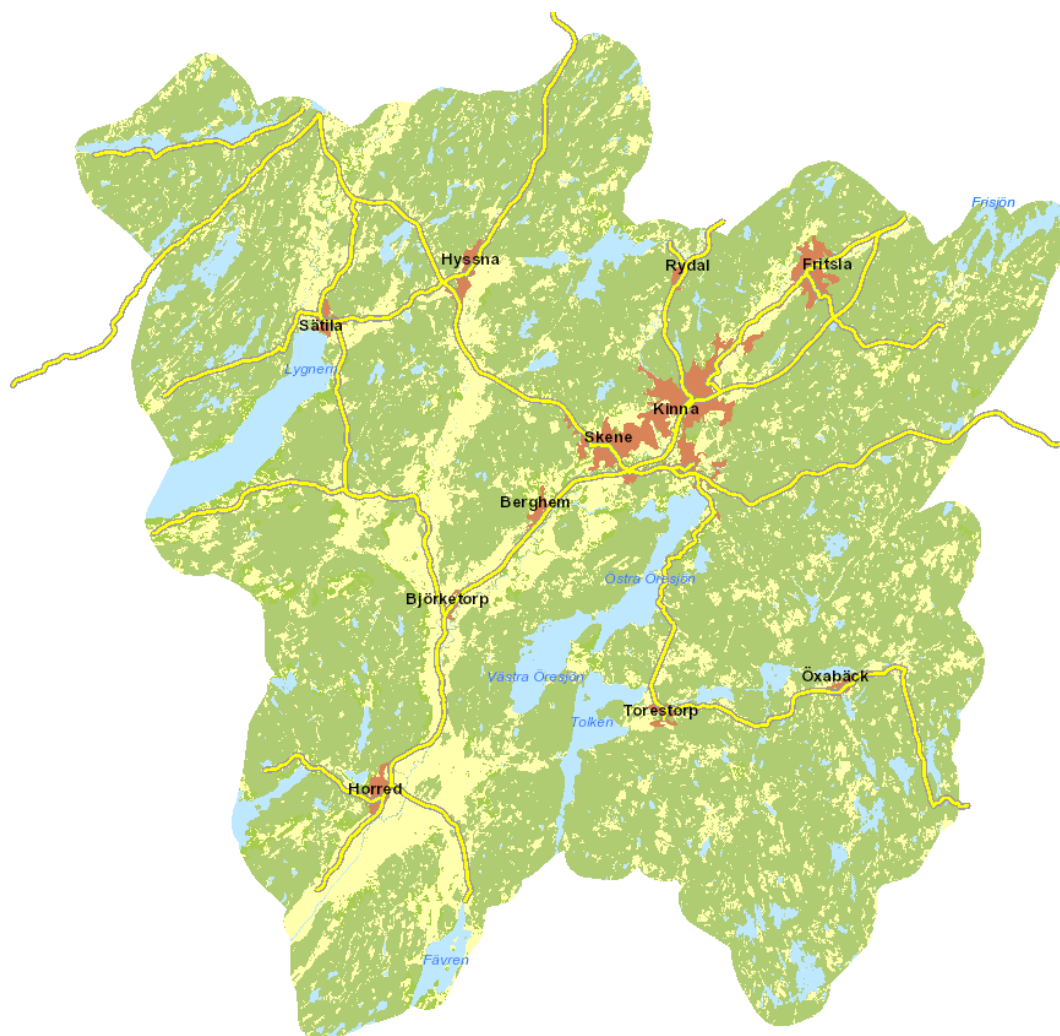


Bild 1: Marks kommun

### Politisk ledning och förvaltningsorganisation

Mandatperioden 2014-2018 är det Markalliansen<sup>3</sup> samt Markbygdspartiet som svarar för den politiska ledningen i Marks kommun och besätter ordförandeposten i kommunfullmäktige, kommunstyrelsen, nämnder och bolagsstyrelser.

<sup>3</sup>Markalliansen består av Moderaterna, Folkpartiet Liberalerna, Centerpartiet, Kristdemokraterna och Miljöpartiet.



Marks kommun förvaltningsorganisation är indelad i sex förvaltningar och kontor samt fyra bolag, alla med sitt specifika verksamhetsområde. Personalen som sköter de dagliga frågorna inom kommunen är anställda i en förvaltning eller ett bolag.



Figur 1: Organisationsskiss

## Samhällsservice

Kommunen ansvarar för det mesta av den samhällsservice som finns inom kommunens geografiska område. Bland uppgifterna finns förskola och skola, socialtjänst och äldreomsorg. Vissa verksamheter är kommunen skyldig att driva enligt lag medan andra är frivilliga och beslutas av lokala förtroendevalda.

Förutom de obligatoriska uppgifter som regering och riksdag tagit fram, möjliggör det kommunala självstyret att kommunen själva får styra över hur de ska fördela sina resurser och sköta sina arbetsuppgifter. Kommunen har rätt att ta ut skatt från kommuninvånare för att finansiera den samhällsservice man bedriver.

Det här måste kommunen erbjuda invånarna:

- För-, grund- och gymnasieskola
- Plan och byggfrågor
- Miljö- och hälsoskydd
- Renhållning och avfallshantering
- Vatten och avlopp
- Räddningstjänst
- Civilt försvar
- Biblioteksverksamhet
- Bostäder

Det här är frivilligt för kommunen att erbjuda

- Energi
- Byggandet av bostäder
- Sysselsättning
- Konsumentrådgivning
- Kultur

## Farlig verksamhet

Vid en anläggning där verksamheten innebär fara för att en olycka ska orsaka allvarliga skador på människor eller miljö, är anläggningens ägare eller den som utövar verksamheten på anläggningen skyldig att i skälig omfattning hålla eller bekosta

beredskap med personal och egendom och i övrigt vidta nödvändiga åtgärder för att hindra eller begränsa sådana skador<sup>4</sup>.

Den som bedriver verksamheten är skyldig att analysera riskerna för sådana olyckor som anges i första stycket.

Anläggningarna som omfattas av lagstiftningen kallas farliga verksamheter. Det är Länsstyrelsen som beslutar vilka verksamheter som omfattas av bestämmelsen. I Marks kommun är det enbart AB Ludvig Svensson som bedriver farlig verksamhet.

## **Arbetsprocess och metod**

Modellen som använts för RSA-arbetet bygger på ett arbete som ursprungligen utvecklades av Totalförsvarets forskningsinstitut (FOI) 2007 och resulterade 2011 i FORSA-modellen (FOI:s RSA-modell). Modellen bygger på sex arbetsblock varav de fem första redovisas i denna analys.

7. Verksamhetsbeskrivning
8. Önskade händelser
9. Händelseanalys
10. Åtgärder
11. Arbetsredogörelse
12. Att gå vidare i den egna verksamheten

I varje block specificeras vilka moment som ska arbetas igenom och hur resultatet ska presenteras. Varje block bygger på det block som ligger före i kedjan, vilket leder till ett detaljerat underlag som kan användas för att ta fram åtgärder som gör verksamheten mer robust samt stärker krishanterings- och krisberedskapsförmågan.

Sjuhärads kommunerna har genom en arbetsgrupp tolkat FORSA-modellen och omsatt den till ett Excel-dokument<sup>5</sup> för samtliga förvaltningar/kommunala bolag i Sjuhärad. Förutom Excel-dokumentet tog arbetsgruppen fram en gemensam rubrikstruktur som följer den uppställning som ska användas enligt föreskriften<sup>6</sup> samt två önskade händelser som alla kommuner skulle använda.

FORSA-modellen är utformad på ett sätt för att uppfylla MSB:s riktlinjer för risk- och sårbarhetsanalys.

---

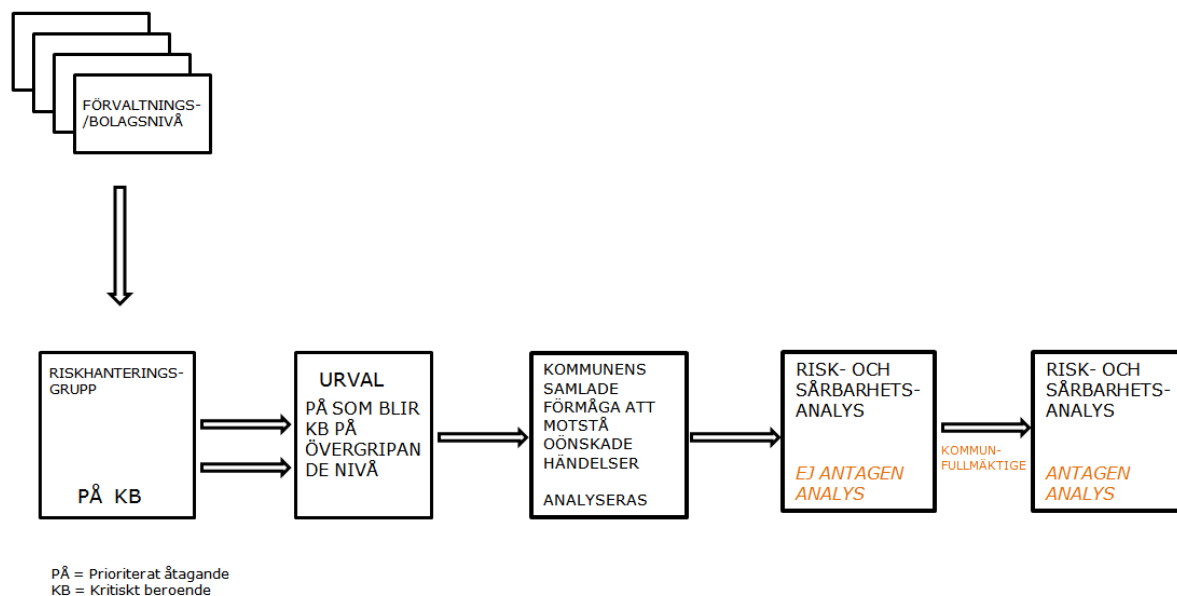
<sup>4</sup> Lagen om skydd mot olyckor (SFS 2003:778) 2 kap. 4 §

<sup>5</sup> Se bilaga *Excel-dokument*

<sup>6</sup> MSBFS 2015:5 § 4

Arbetet med att ta fram en RSA för Marks kommun har delats in i två delar med lite olika perspektiv. I den första delen analyserade kommunens förvaltningar och bolag sina respektive verksamheter. I den andra delen var det en arbetsgrupp som bestod av personal från kommunens alla förvaltningar och bolag som hade ett mer övergripande perspektiv än på förvaltnings- och bolagsnivå. Båda dessa delar beskrivs mer ingående nedan.

Arbetet med RSA, från förvaltnings-/ bolagsnivå till övergripande nivå leds av säkerhetssamordnaren.



Figur 2: Arbetsprocess

### Avgränsningar

Kommunen har i första hand fokuserat på sin egen verksamhet under arbetet med analysen. Anledningen till detta är att ingen analys är gjord sedan lagen om extraordinära händelser (2006:544) trädde i kraft. Detta medför att det blir svårt att analysera hela det geografiska området om kommunen inte är medveten om sina egna brister, risker och sårbarheter först.

På kort sikt anses inte plan och bygg-, ekonomi- och personalenheten påverka kommunens förmåga att hantera en extraordinär händelse och har därför inte analyserats.

Bostäder och biblioteksverksamhet har inte analyserats på övergripande nivå utan enbart på förvaltnings- och bolagsnivå då de inte ansågs samhällsviktiga på kort sikt.

### Förvaltnings- och bolagsnivå

Som en del i processen att ta fram en övergripande RSA genomförde varje förvaltning och kommunalt bolag i Marks kommun en RSA för sina respektive verksamheter.

Varje förvaltning och bolag valde ut en eller flera personer, beroende på verksamheten som tillsammans med säkerhetssamordnaren genomförde verksamhetens analys. Alla representanter från förvaltningarna och de kommunala bolagen som deltog i arbetet fick

en kortare genomgång angående analysmodellen som kommunen valt att använda, därefter genomfördes analysen.

Totalt har ett femtiotal av kommunens anställda varit delaktiga i arbetet och varje medarbetare har i snitt lagt cirka 3 timmar på analysen.

### Övergripande nivå

För att få fram en RSA som speglar kommunens verksamheter på ett bra sätt tillsattes en arbetsgrupp, riskhanteringsgruppen, bestående av representanter från kommunens samtliga förvaltningar och bolag. Respektive förvaltnings- och bolagschef utsåg vem eller vilka som skulle representera respektive förvaltning/bolag i riskhanteringsgruppen.

När riskhanteringsgruppen var sammansatt fick alla deltagarna en utbildning som genomfördes av Länsstyrelsen. Utbildningen syftade till att ge deltagarna en ökad kunskap kring relevanta lagar och föreskrifter. Betydelsen av orden *risk*, *konsekvens* och *sårbarhet* förtydligades och de fick även en grundläggande kunskap om vad krisberedskap innebar och varför kommunen är ålagd att ta fram en RSA.

Totalt har riskhanteringsgruppen sammanträtt och arbetat med analysen vid fem tillfällen. Deltagarna har i snitt lagt tre timmar per gång på arbetet.

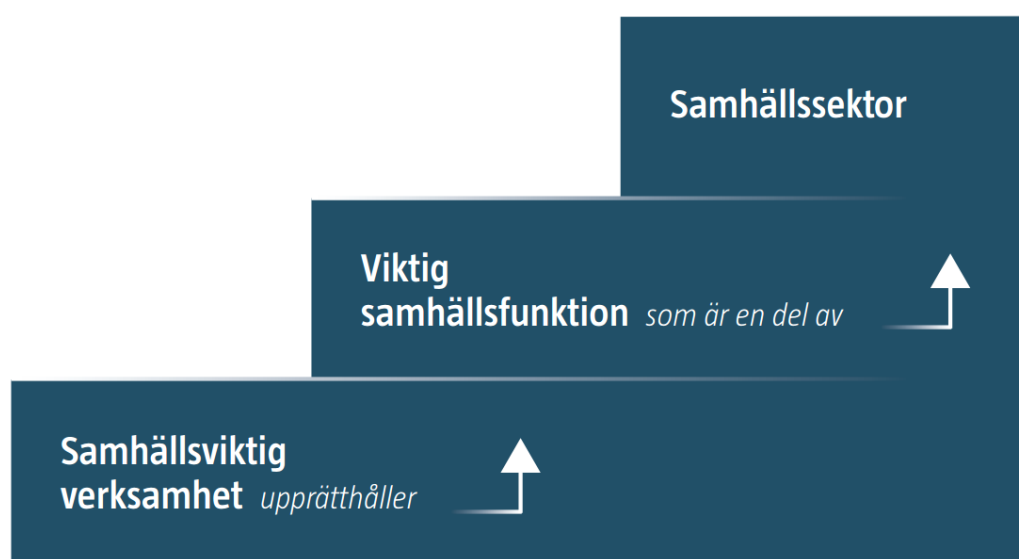
<b>Deltagare</b>	<b>Förvaltning</b>
Lena Ilhage	Barn- och utbildningsförvaltningen
Sofia Refsnes	Bygg- och miljöförvaltningen
Terje Johannessen	Bygg- och miljöförvaltningen
Anders Jansson	Kommunledningskontoret
Claudia Toledo Oregón	Kommunledningskontoret
Fredrik Ahl	Kommunledningskontoret
Jonas Emanuelsson	Kommunledningskontoret
Lennart Thorstensson	Kommunledningskontoret
Mari Hagborg-Lorentzon	Kultur- och fritidsförvaltningen
Dennis Nyqvist	Mark kraftvärme AB
Lena Helander	Marks bostad AB
Kerstin Svensson	Samrehab
Birgitta Andersson	Socialförvaltningen
Annette Hagman	Teknik- och serviceförvaltningen
Göran Olsson	Teknik- och serviceförvaltningen
Tomas Poddig	Teknik- och serviceförvaltningen

### Sekretess

Under processens gång har en bedömning av behovet av sekretess i förhållande till sättet som informationen behandlats på beaktats. I de fall då är mer detaljerad beskrivning av brister, risker och sårbarheter behövs har informationen sekretessbelagts i enlighet med offentlighets- och sekretesslagen (2009:400), 18 kap 13 § enligt följande: *Sekretess gäller för uppgifter som hänför sig till en myndighets verksamhet som består i risk- och sårbarhetsanalyser avseende framtida krissituationer, om de kan antas att det allmännas möjligheter att förebygga och hantera framtida kriser motverkas om uppgiften röjs.*

## Samhällsviktig verksamhet

MSB beskriver i sin handlingsplan för skydd av samhällsviktig verksamhet<sup>7</sup> att det finns elva samhällssektorer där samhällsviktiga verksamheterna ingår. De elva samhällssektorerna presenteras nedan. Vissa samhällssektorer existerar enbart på regional och nationell nivå medan andra finns på lokal nivå. Inom vissa samhällssektorer är kommunens organisation en mycket viktig aktör med ett tydligt ansvar att upprätthålla viktiga samhällsfunktioner som exempelvis vård av äldre, omsorg av barn, kommunalteknisk försörjning, lokal ledning med mera. Identifiering av samhällsviktig verksamhet sker i tre steg, där samhällssektor identifieras först, sedan viktig samhällsfunktion för att avsluta med samhällsviktig verksamhet.



Figur 3: Identifiering av samhällsviktig verksamhet

Med samhällssektor avses de olika områden inom vilka viktiga samhällsfunktioner finns och samhällsviktig verksamhet kan identifieras.

Viktig samhällsfunktion är ett samlingsbegrepp för de verksamheter som upprätthåller en viss funktionalitet. Varje sådan funktion ingår i en av flera samhällssektorer och upprätthålls av en eller flera samhällsviktiga verksamheter.

Med samhällsviktig verksamhet<sup>8</sup> avses en sådan verksamhet som uppfyller ett av följande villkor:

- Ett bortfall av eller en svår störning i verksamheten kan ensamt eller tillsammans med motsvarande händelser i andra verksamheter på kort tid leda till att en allvarlig kris inträffar i samhället.
- Verksamheten är nödvändig eller mycket väsentlig för att en redan inträffad kris i samhället ska kunna hanteras så att skadeverkningarna blir så små som möjligt.

<sup>7</sup> MSB 2013 – Handlingsplan för skydd av samhällsviktig verksamhet

<sup>8</sup>MSB:s föreskrifter för kommuners (MSBFS 2015:5) redovisning av risk- och sårbarhetsanalyser

<b>Samhällssektor</b>	<b>Exempel på viktiga samhällsfunktioner</b>
Energiförsörjning	Produktion av el, distribution av el, produktion och distribution av fjärrvärme, produktion och distribution av bränslen och drivmedel
Finansiella tjänster	Betalning, tillgång till kontanter, centrala betalningssystemet, värdepappershanen m.m.
Handel och industri	Bygg – och entreprenadverksamhet, detaljhandel, tillverkningsindustri m.m.
Hälsa- och sjukvård samt omsorg	Akutsjukvård, läkemedels- och materialförsörjning, omsorg om barn, funktionshindrade och äldre, primärvård, psykiatri, socialtjänst, smittskydd för djur och människor med mera.
Information och kommunikation	Telefoni (mobil och fast), internet radiokommunikation, distribution av post, produktion och distribution av dagstidningar, webbaserad information, sociala medier m.m.
Kommunalteknisk försörjning	Dricksvattenförsörjning, avloppshantering, renhållning, väghållning m.m.
Livsmedel	Distribution av livsmedel, primärproduktion av livsmedel, kontroll av livsmedel, tillverkning av livsmedel m.m.
Offentlig förvaltning ledningsfunktioner stödfunktioner	Lokal ledning, regional ledning, nationell ledning, begravningsverksamhet, diplomatisk och konsulär verksamhet m.m.
Skydd och säkerhet	Domstolsväsendet, åklagarverksamhet, militärt försvar, kriminalvård, kustbevakningen, polis, räddningstjänst, alarmeringstjänst, tullkontroll, gränsskydd och immigrationskontroll, bevaknings- och säkerhetsverksamhet m.m.
Socialförsäkringar	Allmänna pensionssystemet, sjuk och arbetslöshetsförsäkringen m.m.
Transporter	Flygtransport, järnvägstransport, sjötransport, vägtransport, kollektivtrafik m.m.

Ett prioriterat åtagande är något som verksamheten måste upprätthålla för att undvika oacceptabla konsekvenser. Det kan till exempel handla om att tillhandahålla en tjänst, upprätthålla en ledningsfunktion, värna om särskilda gruppers hälsa och trygghet eller skydda ekonomiska, kulturella, historiska eller ekologiska värden<sup>9</sup>.

<sup>9</sup> FOI:s modell för risk- och sårbarhetsanalys s.10

Marks kommun har valt att definiera sina prioriterade åtaganden på övergripande nivå utifrån lagstiftningen tillsammans med vägledningen för att identifiera samhällsviktig verksamhet. Uppgifterna som en kommun måste erbjuda sina invånare samt den frivilliga uppgiften som kommunen idag erbjuder redovisas nedan.

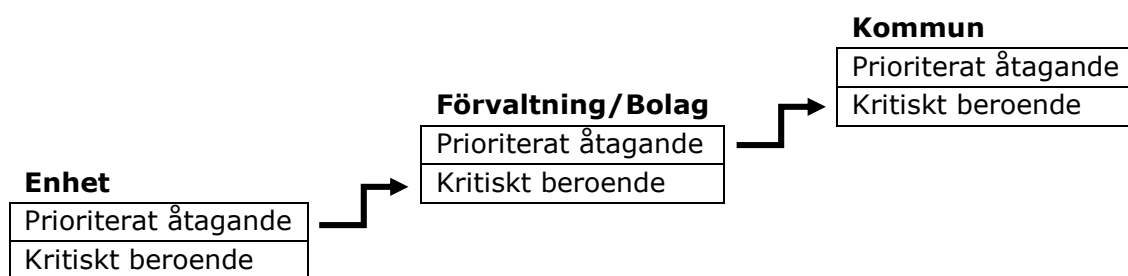
- Biblioteksverksamhet (har inte analyserats)
- Bostäder (har inte analyserats)
- Civilt försvar
- Energi (frivillig uppgift)
- För-, grund- och gymnasieskola
- Miljö- och hälsoskydd
- Plan och byggfrågor (med till viss del)
- Renhållning och avfallshantering
- Räddningstjänst
- Social omsorg
- Vatten och avlopp

De prioriterade åtaganden har sedan kategoriserats enligt tabellen ovan, indelade i de olika samhällssektorerna, se tabell nedan.

<b>Samhällssektor</b>	<b>Samhällsfunktion (prioriterat åtagande)</b>
Energiförsörjning	<ul style="list-style-type: none"> <li>• Energi</li> </ul>
Finansiella tjänster	
Handel och industri	
Hälsa- och sjukvård samt omsorg	<ul style="list-style-type: none"> <li>• Social omsorg</li> <li>• För-, grund- och gymnasieskola</li> <li>• Miljö- och hälsoskydd</li> </ul>
Information och kommunikation	
Kommunalteknisk försörjning	<ul style="list-style-type: none"> <li>• Renhållning och avfallshantering</li> <li>• Vatten och avlopp</li> </ul>
Livsmedel	
Offentlig förvaltning	
<ul style="list-style-type: none"> <li>• ledningsfunktioner</li> <li>• stödfunktioner</li> </ul>	<ul style="list-style-type: none"> <li>• Civilt försvar</li> </ul>
Skydd och säkerhet	<ul style="list-style-type: none"> <li>• Räddningstjänst</li> </ul>
Socialförsäkringar	
Transporter	

Riskhanteringsgruppen har använt sig av förvaltningarnas och bolagens analyser genom att gå igenom alla analyser på nytt fast med perspektiv på kommunen som helhet. Gruppen tittade på gemensamma nämnare, beroenden mellan förvaltningarna och bolagen samt vilka åtaganden som lyftes från förvaltnings- och bolagsnivå till övergripande nivå.

De prioriterade åtaganden som identifierades på enhetsnivå inom förvaltningarna och bolagen blev kritiska beroenden på *övergripande* förvaltnings- och bolagsnivå. Förvaltningarnas och bolagens prioriterade åtaganden blev således kritiska beroenden på övergripande nivå, se figur 4. Kritiska beroenden förklaras mer ingående under rubriken *kritiska beroenden*.



Figur 4

## Kritiska beroenden

Ett kritiskt beroende definieras som ett beroende som är avgörande för att samhällsviktiga verksamheter ska kunna fungera. Dessa beroenden karaktäriseras av att bortfall eller störningar relativt omgående leder till nedsatt funktion och som kan få till följd att en extraordinär händelse inträffar. Bortfall av kritiska beroenden kan också förstärka redan uppkomna händelser.

### Samhällsfunktion (prioriterat åtagande)      Kritiskt beroende

#### • Energi

- Leverera värme
- Producera värme
- Driftsäkerhetsarbete av gator
- Fastighetsskötsel äldre-, och LSS-boenden
- Hemsjukvård
- Hemtjänst
- Personlig assistens
- Tillaga mat
- Tillhandahålla IT-system
- Upprätthålla serverhallens funktion
- Vård- och omsorgsboende
- Äldre och LSS-boenden

#### • Social omsorg

#### • För-, grund- och gymnasieskola

- Fastighetsskötsel
- Förskola
- Skola med fritidshem
- Tillaga mat



**Samhällsfunktion (prioriterat åtagande)      Kritiskt beroende**

<ul style="list-style-type: none"> <li>• Miljö- och hälsoskydd</li> </ul>	<ul style="list-style-type: none"> <li>• Driftsäkerhetsarbete av gator</li> <li>• Intern- och extern kommunikation</li> <li>• Tillhandahålla IT-system</li> <li>• Upprätthålla serverhallens funktion</li> <li>• Utredning av objektsbunden smitta</li> </ul>
<ul style="list-style-type: none"> <li>• Renhållning och avfallshantering</li> <li>• Vatten och avlopp</li> </ul>	<ul style="list-style-type: none"> <li>• Driftsäkerhetsarbetet av gator</li> <li>• Rening av avloppsvatten</li> <li>• Sophämtning</li> <li>• Tillverkning och leverera vatten</li> </ul>
<ul style="list-style-type: none"> <li>• Civilt försvar</li> </ul>	<ul style="list-style-type: none"> <li>• Intern- och extern kommunikation</li> <li>• Kaskad, Kunskapens hus och kommunhuset</li> <li>• Krisledningsorganisation</li> <li>• Tillhandahålla IT-system</li> <li>• Upprätthålla serverhallens funktion</li> </ul>
<ul style="list-style-type: none"> <li>• Räddningstjänst</li> </ul>	<ul style="list-style-type: none"> <li>• Driftsäkerhetsarbete av gator</li> <li>• Räddningsinsatser</li> <li>• VMA-funktionen</li> </ul>

Nedan följer en beskrivning av de kritiska beroendena på övergripande nivå.

<b>Kritiska beroenden</b>	<b>Beskrivning</b>
Driftsäkerhetsarbete av gator	Driftsäkerhetsarbete av gator sker inom byar och samhällen i kommunen. Riks- och landsvägar sköts av annan part.
Fastighetsskötsel	Fastighetsskötare och tekniker som utför drift och underhåll på kommunens byggnader
Fastighetsskötsel äldre-, och LSS-boenden Förskola	Säkerställa leverans av el, vatten och ventilation samt reparationer inom fastigheterna och utomhuskötsel. Leverera förskola till vårdnadshavare med barn i åldern 1-5 år.
Hemsjukvård Intern- och extern kommunikation	Bedriva hemsjukvård Publicering av övergripande information på kommunens intranät. Även till viss del förvaltningsspecifik information. Stödfunktion vid olika former av händelser. Publicering av information som riktar sig mot allmänheten, främst via webben. Pressmeddelande och presskontakter. Stödfunktion/rådgivande om vad som ska publiceras.
Kaskad, Kunskapens hus och kommunhuset	Husen används av krisledningsorganisationen samt vid eventuell händelse på Ringhals.
Krisledningsorganisation	Består av krisledningsnämnd och krisledningsstab.
Leverera värme	Leverera den värmen som produceras till fjärrvärmenätet
Personlig assistens	Hjälp och stöd till funktionsnedsatta i hemmet
Producera värme	Produktion av värme till fastigheter som är kopplade till fjärrvärmenätet

<b>Kritiska beroenden</b>	<b>Beskrivning</b>
Rening av avloppsvatten	Rena avloppsvatten för alla inom kommunens geografiska område som är kopplade till kommunens ledningar.
Räddningsinsatser	Genomföra räddningsinsatser enligt LSO
Skola med fritidshem	Leverera förskoleklass, grundskola och fritidshem till vårdnadshavare med barn i åldern 6-12 år.
Sophämtning	En extern part utför denna uppgift för kommunens räkning
Tillaga mat	Samtliga måltider till äldreomsorgen
Tillhandahålla IT-system	Svarar för drift av kommunens IT-system och IT-infrastruktur
Tillverkning och leverera vatten	Tillverka, leverera och rena dricksvatten för kommunens invånare som har tillgång till kommunalt vatten.
Upprätthålla serverhallens funktion	Strömförsörjning samt värmetransport i serverhall
Utredning av objektsbunden smitta	Ett uppdrag som åligger kommunen då en smitta eller farligt ämne sprids inom kommunen, t.ex. via det kommunala dricksvattnet. Källan till smittan eller det farliga ämnet kan t.ex. vara en vattentäkt som påverkats av bakterier. Vattentäkten är då det objekt som smittan sprids ifrån.
VMA-funktionen	Få ut viktigt meddelande/varning till allmänheten
Vård och omsorgsboende	Bedriva vård och omsorgsboende för äldre och funktionsnedsatta.
Äldre och LSS-boenden	Kommunens bostadsbolag tillhandahåller lokaler där socialförvaltningen bedriver sina vård- och omsorgsboenden för äldre och funktionsnedsatta.

Angränsade till Marks kommun, i Hallands län, ligger kärnkraftverket Ringhals där Marks kommun ingår i beredskapsorganisationen vid en kärnteknisk olycka. Marks kommun har i uppdrag att upprätta en mottagningsplats. Till detta ändamål använder sig kommunen av Kunskapens hus och badhuset Kaskad. Av den anledningen har Kunskapens hus samt Kaskad bedömts som samhällsviktiga verksamheter tillsammans med kommunhuset vid en eventuell händelse. Kunskapens hus och Kaskad kan även användas vid andra typer av händelser där många personer måste evakueras eftersom platserna och organisationen redan är förberedda för det.

### **Risker, sårbarheter och brister**

På förvaltnings- och bolagsnivå identifierades tre oönskade händelser utöver de två förvalda av Sjuhäradskommunerna (trafikolycka samt otjänligt vatten). Förvaltningarnas och bolagens oönskade händelser generaliserades till olika riskklasser enligt MSB:s 5 klasser: naturolyckor, olyckor, teknisk infrastruktur- och försörjningssystem, antagonistiska hot och social oro och sjukdomar<sup>10</sup>.

<sup>10</sup> MSB 2011 – Vägledning för risk- och sårbarhetsanalyser s.43

I tabellen nedan presenteras vilka klasser de oönskade händelserna tillhör. Valet av händelserna som riskhanteringsgruppen skulle analysera utgick från de vanligaste förvaltningarna och bolagen hade valt.

Nedan beskrivs sannolikhets- och konsekvensskalan kommunen utgått från, både på förvaltnings- och bolagsnivå samt på övergripande nivå.

<b>Sannolikhet</b>	<b>Intervall</b>
Mycket hög sannolikhet	1 gång per år eller oftare
Hög sannolikhet	1 gång per 1-10 år
Medelhög sannolikhet	1 gång per 10-50 år
Låg sannolikhet	1 gång per 50-100 år
Mycket låg sannolikhet	1 gång per 100-1000 år

<b>Konsekvens</b>	<b>Beskrivning</b>
Mycket begränsade	Små direkta hälsoeffekter, mycket begränsade störningar i samhällets funktionalitet, övergående misstro mot enskild samhällsinstitution, mycket begränsade skador på egendom och miljö.
Begränsade	Måttliga direkta hälsoeffekter, begränsade störningar i samhällets funktionalitet, övergående misstro mot flera samhällsfunktioner, begränsade skador på egendom och miljö.
Allvarliga	Betydande direkta eller måttliga indirekta hälsoeffekter, allvarliga störningar i samhällets funktionalitet, bestående misstro mot flera samhällsinstitutioner eller förändrat beteende, allvarliga skador på egendom och miljö.
Mycket allvarliga	Mycket stora direkta eller betydande indirekta hälsoeffekter, mycket allvarliga störningar i samhällets funktionalitet, bestående misstro mot flera samhällsinstitutioner och förändrat beteende, mycket allvarliga skador på egendom och miljö.
Katastrofala	Katastrofala direkta eller mycket stora indirekta hälsoeffekter, extrema störningar i samhällets funktionalitet, grundmurad misstro mot samhällsinstitutioner och allmän instabilitet, katastrofala skador på egendom och miljö.

Uppskattningen av sannolikhet och konsekvens är svår att göra, därför har FORSA-modellen tagit höjd med en *osäkerhetsbedömning*. Graden av osäkerhet beror delvis på vilken kvalitet den tillgängliga informationen har. Osäkerhetsbedömningen kompenserar för en potentiell felaktig bedömning av sannolikhet och/eller konsekvens genom att följande anges per bedömning.

<b>Osäkerhet</b>	<b>Förklaring</b>
Ingen osäkerhet	Massiv erfarenhet eller annat underlag talar för att bedömningen och det är närmast omöjligt att bedömningen skulle vara felaktig.

Mycket liten osäkerhet	Omfattande erfarenhet eller annat underlag talar för den gjorda bedömningen, med det finns en viss möjlighet att den skulle vara felaktig.
Tydlig osäkerhet	Den bedömningen som är gjord är den rimligaste, men det finns ett klart utrymme för att den skulle vara felaktig.
Mycket stor osäkerhet	Det har nätt och jämt gått att göra en bedömning. Det finns ytterst lite att stödja sig på i frågan och möjligheten för fel är överhängande.
Avstår bedömning	En bedömning i frågan skulle vara en ren gissning.

Nedan återfinns en sannolikhets och konsekvensmatris som visar var de fyra oönskade händelser som analyserats hamnar. Sannolikhetsskalan går lodrätt i bild medan konsekvensen går vågrätt. De önskade händelserna är fördelade enligt:

- OH 1: Trafikolycka med farligt gods
- OH 2: Otjänligt dricksvatten
- OH 3: Attack mot IT-system
- OH 4: Oväder/Storm

Mycket hög sannolikhet					
Hög sannolikhet					OH 4
Medelhög sannolikhet		OH 1		OH 2 OH 3	
Låg sannolikhet					
Mycket låg sannolikhet					
	Mycket begränsad	Begränsad	Allvarlig	Mycket allvarlig	Katastrofala

Figur 5: sannolikhets och konsekvensmatris

De oönskade händelserna riskhanteringsgruppen utgått från förändrades lite under processens gång. Detta pga. att händelserna var väldigt specifika och således gav en sämre bild av kommunens förmåga vid liknande händelser. Ett bra exempel på detta är trafikolycka med farligt gods där det just måste vara en lastbil med klor som välter, med en specifik väderlek. Sannolikheten och konsekvensen för en sådan händelse är då väldigt bunden vid klor och väderlek medan kommunens förmåga borde bedömas utifrån trafikolycka med farligt gods, oavsett gods.

<b>Typ av händelse</b>	<b>Beskrivning av önskad händelse</b>
Olycka	<b>Trafikolycka med farligt gods</b> Höstdag, tisdag kl 13:00, klart väder, 5°C 2m/s. Lastbil med klor välter 2 km från er huvudsakliga verksamhet (välj exakt plats själva). Stor risk för läckage. Evakuering av säkerhetsradie 3 km sker. Ni behöver evakuera arbetsplatsen. Stor allmän oro bland stadens invånare.
Teknisk infrastruktur och försörjningssystem	<b>Otjänligt dricksvatten</b> Tidig september, vardag efter semestern, 25°C . Värmen väntas hålla i sig 4 dagar till. Ett ännu okänt, giftigt ämne har spridits i vattenledningsnätet. 50 % av kommunens invånare, inkl er verksamhet, har nu otjänligt vatten i kranen. 25 % av personalen i er verksamhet är sjuka. Att rengöra ledningsnätet väntas ta två dagar.
Teknisk infrastruktur och försörjningssystem	<b>Attack mot IT-system</b> Via en attack utifrån internet, som passerat kommunens brandväggar, har den som attackerar lyckats påverka programvaran i kommunens nätverksswitchar. Effekten av attacken blir att delar eller kommunens samtliga nätverksförbindelser slås ut, vilket i sin tur får till följd att samtlig datortrafik och åtkomst till system mail, och DECT-telefoni slås ut. I samverkan med leverantör löses problemet efter 8 timmar, med kvardröjande problem i upp till en vecka inom vissa delar av IT-infrastrukturen.
Naturhändelse	<b>Oväder/Storm</b> Det är den 1:e februari och temperaturen ute ligger på -6c och det blåser storm (24,5-28,4 m/s) och det har snöat i ca 36 timmar. Snöfallet och vinden har gjort att ca 50 % av kommunens vägar inte är framkomliga. Vidare så är ca 30 % av kommunens elförsörjning utslagen. Vädret förväntas hålla i sig i ytterligare 24 timmar. Kommunen hade fått en indikation att en större snömängd och blåst var på väg in men inte riktigt hur stor mängd.

### **Kommunens samlade förmåga**

Med kommunens samlade förmåga avses krishanteringsförmågan samt förmågan att motstå oönskade händelser i samhällsviktig verksamhet.

<b>Förmåga</b>	<b>Beskrivning</b>
God	Verksamheten bedöms ha resurser och kapacitet att lösa de prioriterade åtagandena vid en önskad händelse
God med vissa brister	Samhällsservice och andra uppgifter åsidosätts i viss mån för att prioritera mer akut verksamhet.
Bristfällig	Resurserna inom verksamhetens ansvarsområde understiger kraftigt det som behövs för att lösa det prioriterade åtagandet vid en önskad händelse.
Mycket bristfällig	Verksamheten står i det närmaste oförberedd.

Att någon form av trafikolycka skulle innebära att delar av kommunens verksamheter inte kan använda sig av sina ordinarie lokaler innebär generellt inga större problem. De verksamheter som löper störst risk att påverkas på grund av sin geografiska spridning är social omsorg samt för-, grund-, och gymnasieskola. Dessa verksamheter skulle kunna under en kortare tid omlokaliseras till andra boenden och skolor inom kommunen.

Om det kommunala dricksvattnet skulle kontamineras, av giftigt ämne eller någon smitta, så påverkas stora delar av de kommunala verksamheterna. När det gäller kommunens verksamheter så är det framförallt social omsorg samt för-, grund-, och gymnasieskola. Dessa verksamheter är inte bara beroende av vatten som livsmedel utan också för att upprätthålla en god nivå på hygien.

Kommunen har en del vattentankar som kan placeras ut för att lösa vattenförsörjningen på kort sikt. Dessa tankar kan enbart försörja en mindre del av kommunen.

Då det i dagens samhälle inte är helt ovanligt att olika former av smittor sprid i stor skala, t.ex. *vinterkräksjuka*, och medför att stora delar av befolkningen blir sjuka samtidigt så är många verksamheter beredda på detta. Många av Marks kommuns verksamheter har deltagit i tidigare upprättad *beredskapsplanering för pandemisk influensa* och har därför en mental beredskap för bortfall av personal.

Nästan alla av kommunens verksamheter är idag, mer eller mindre, kritiskt beroende av en fungerande IT-infrastruktur och olika IT-system. Detta medför att ett avbrott i infrastrukturen eller systemen gör det svårt för verksamheterna att utföra sina åtaganden på ett effektivt sätt. Många åtaganden går att lösa på kort sikt men verksamheterna blir mindre effektiva. På lång sikt kommer alla verksamheter bli hårt ansträngda som i sin tur leder till att tredje man påverkas negativt.

De åtaganden som rör social omsorg blir drabbade om framkomligheten på gator begränsas. Funktioner som hemtjänst och hemsjukvård kan bli svår, eller omöjliga att lösa. Detta kan direkt eller indirekt leda till att brukarnas liv och hälsa påverkas.

Utifrån ovan redovisade resultat bedömer riskhanteringsgruppen att kommunens generella samlade förmåga att hantera en extraordinär händelse är *god med vissa brister*. För mer detaljerad information om analysens resultat se bilaga *kommunens förmåga att hantera oönskade händelser*.

## Åtgärder

I enlighet med MSB:s föreskrifter<sup>11</sup>och med en antagna RSA som underlag tas en *handlingsplan* fram som ska bidra till och initiera kommunens riskreducerande åtgärder under mandatperioden.

RSA:n ska beskriva *att* brister/sårbarheter behöver åtgärdas men inte *vad* eller *hur* dessa ska åtgärdas. *Vad* och *hur* de ska åtgärdas redovisas i handlingsplanen.

Efter att handlingsplanen antagits läggs åtgärds punkterna in i Stratsys, som kommunen idag använder i det vardagliga arbetet för planering och uppföljning.

Åtgärdsförslagen i handlingsplanen kommer att delas in i två kategorier. Dels för att på ett lättare sätt se vilka de stora investeringarna är som kräver politiska beslut samt vilka åtgärder som kan genomföras från egen budget. Förslagen delas in enligt följande:

- Åtgärder som kräver att ekonomiska medel tillsätts
- Åtgärder som verksamheterna kan finansiera själva

Åtgärder som rör Södra Älvsborgs räddningstjänstförbund tittas inte vidare på då de ses som en extern part i analysen.

---

<sup>11</sup>MSBFS 2015:5 4§

## Bilagor

### Excel-dokument

Varje bild beskriver en flik i Excel-dokumentet som är framtaget av Sjuhäradskommunerna.

<b>Förvaltning/Bolag</b>	
<b>Förvaltningens kontaktperson för RSA</b>	
<b>Övriga deltagare/expertgrupp</b>	
<b>Kort beskrivning av verksamheten (100-200 ord).</b>	

Under första fliken beskriver förvaltningens/bolagets namn, kontaktperson samt en kort beskrivning av verksamheten.

Prioriterat Åtagande (PÅ)	Beskrivning av PÅ	Samhällsviktig? (Ja/Nej)	Kritiska Beroenden (KB)	Beskrivning av KB
ex. "Leverera dricksvatten"	ex. "TSF svarar för dricksvattenförsörjning till x antal i Marks kommun"	Ja	ex. "Vattenverk"	
<i>Exemplet ovan ska skrivas över och ersättas med er verksamhets första Prioriterade Åtagande! Jobba åt höger, och fortsätt därefter med nästa Prioriterade Åtagande i fälten nedan.</i>			ex. "Vattenledningsnätet"	
			ex. "Tryckstegringsstationer"	

Under andra fliken bestäms de prioriterade åtaganden samt kritiska beroenden med tillhörande beskrivning.



Kritiskt Beroende (KB)	Disponibla Resurser (skydd)	Beskrivning av DR	Kan andra aktörer ha nytta av resursen under en kris?	På vilket sätt kan resursen utnyttjas i samhället?
<b>ex. "Vattenverk"</b> <i>Om samma KB förekommer flera gånger i listan, behöver den endast behandlas en gång.</i>				
<b>ex. "Vattenledningsnätet"</b>				

Under flik tre beskrivs vilka disponibla resurser verksamheten har tillgång till samt om dessa kan nyttjas av andra aktörer under en kris.

Oönskad Händelse (OH)	Beskrivning av OH	Sannolikhet	Konsekvens	Osäkerhet i bedömning	Påverkar KB (välj max 10 st)	Effekt på KB (välj)

Under flik fyra beskrivs de oönskade händelserna, där två varit förbestämda. Sannolikhet, konsekvens och osäkerhet bedöms samt vilket kritiskt beroende som blir påverkat vid händelsen.

Oönskad Händelse	Med hänsyn till följande samlade konsekvenser	Påverkar Prioriterat Åtagande	Verksamhetens samlade förmåga att upprätthålla det Prioriterade Åtagandet vid specifik Oönskad Händelse	Kommentar/förklaring (frivillig)
<b>0</b>		ex. "Leverera dricksvatten"		

Under flik fem bedömer verksamheterna sin förmåga att upprätthålla de prioriterade åtagandet vid specifik oönskad händelse.

Åtgärd	Behandlar Kritiskt Beroende	Ansvarig (namn)	Deadline (åååå-mm-dd)

Under flik sex beskrivs åtgärdsförslagen, vilka kritiska beroenden som behandlas samt ansvarig person.

## **Referenser**

MSB (2011). *Vägledning för samhällsviktig verksamhet.*

MSB (2015:5). *Föreskrift om kommuners risk- och sårbarhetsanalyser*

MSB (2013). *Handledning för skydd av samhällsviktig verksamhet*

FOI (2011). *FOI:s modell för risk och sårbarhetsanalys (FORSA) Totalförsvarets forskningsinstitut. Stockholm*

Lag (2006:544). *Om kommuners och landstings åtgärder inför och vid extraordinära händelser*

Lag (2009:400). *Offentlighets- och sekretesslag*

MSB (2011). *Vägledning för risk- och sårbarhetsanalyser*

SCB (2015). *Statistiska centralbyrån*